

# החברה החרדית

תמונת מצב

יוני 2018



המכון  
החרדי  
למחקרי  
מדיניות

# דמוגרפיה

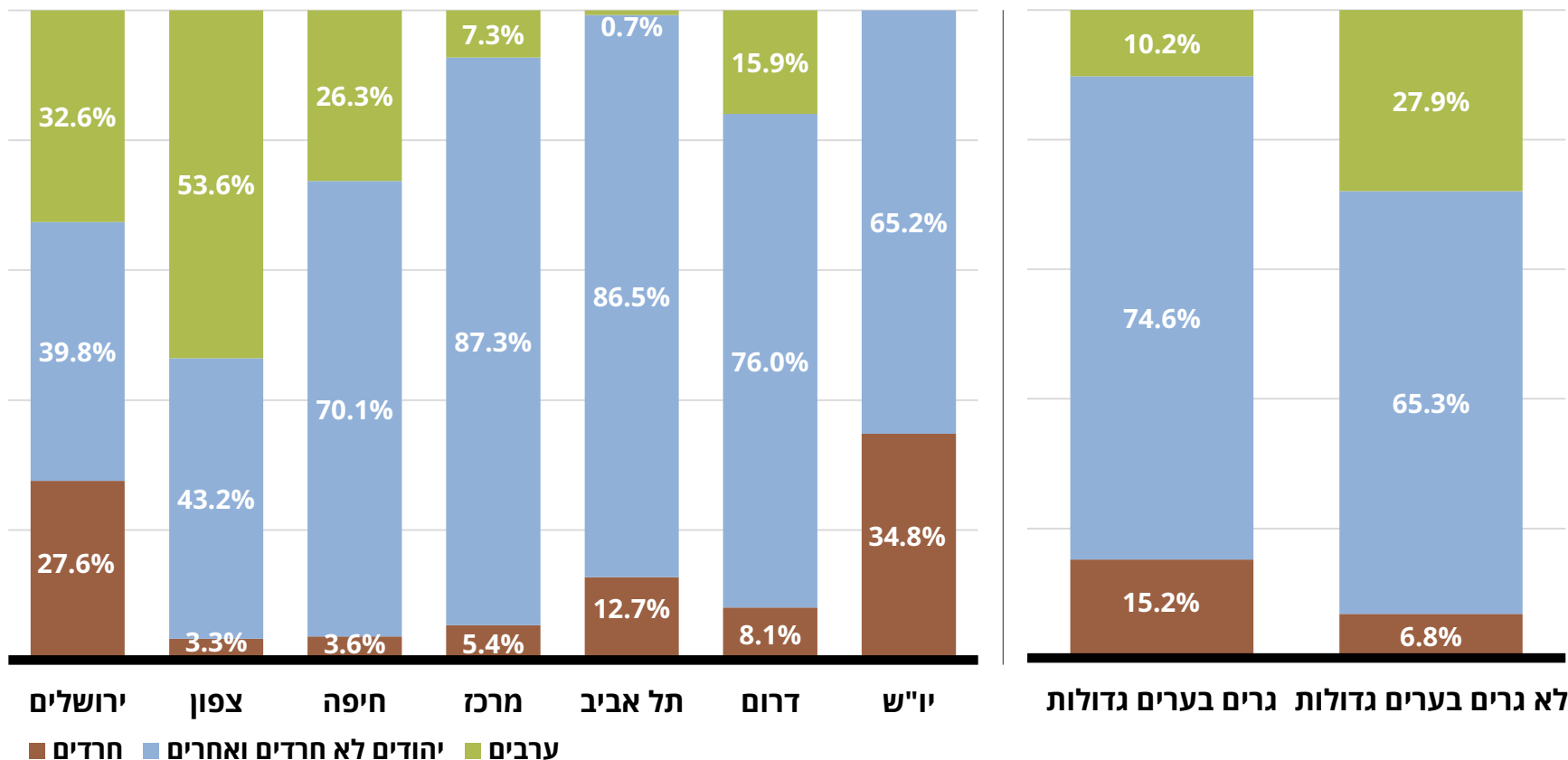
- פיזור גיאוגרפי של קבוצות האוכלוסייה בישראל
- התפלגות האוכלוסייה לפי גילים
- תחזית דמוגרפית
- תלמידי כיתה א' במערכת החינוך
- מספר נפשות ממוצע במשק בית



# פיזור גיאוגרפי של קבוצות האוכלוסייה בישראל

החברה החרדית מרוכזת ברובה בערים כמו ירושלים, מודיעין עילית וביתר עילית (הנמצאות שתיהן במחוז יו"ש) ובבני ברק הנמצאת במחוז תל אביב.

התפלגות המגורים בישראל\*\* הרכב האוכלוסיות במחוזות ישראל

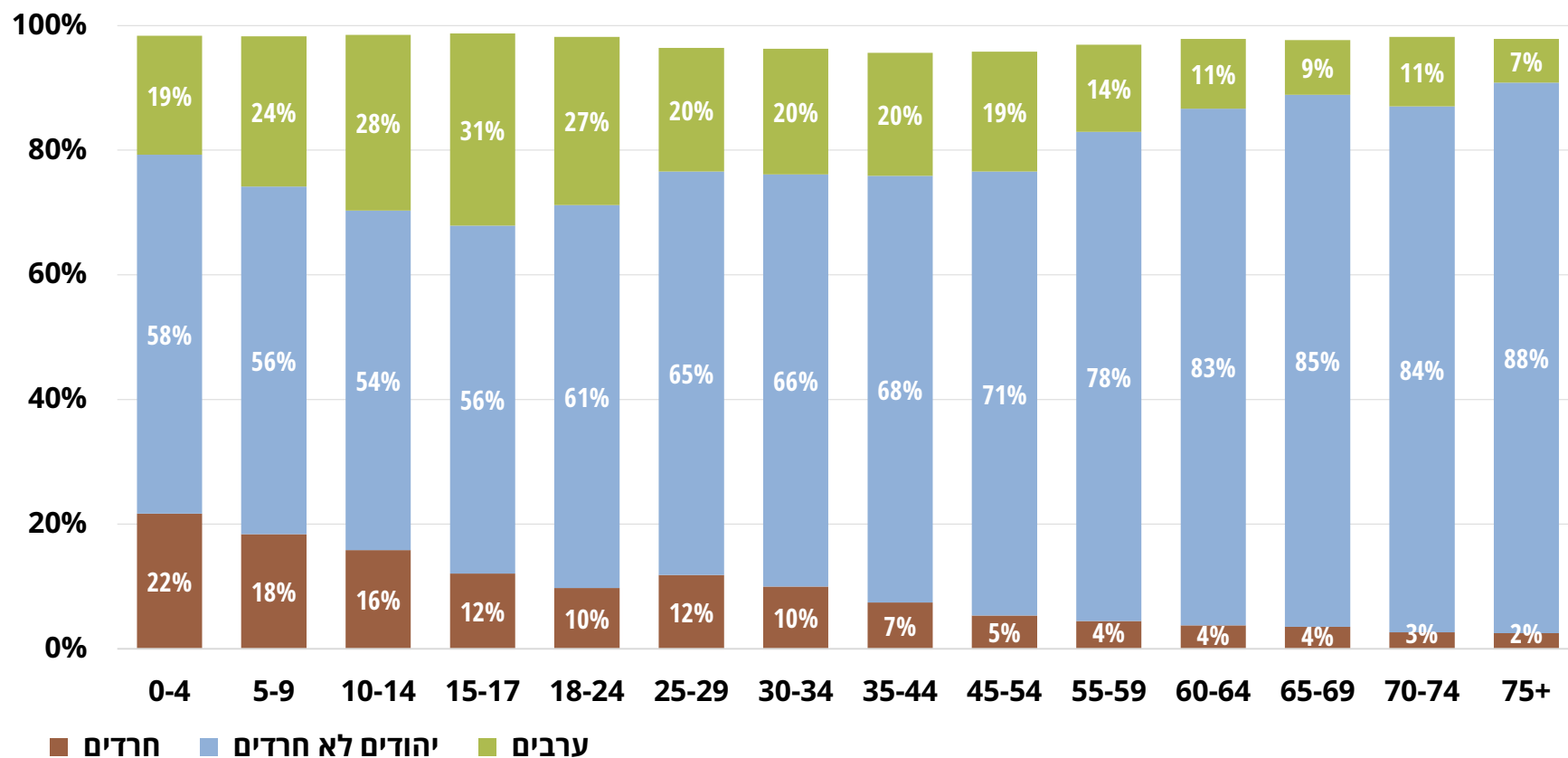


מקור: המכון החרדי למחקרי מדיניות נתונים: סקר כוח אדם של הלשכה המרכזית לסטטיסטיקה, 2016. (חרדים – לפי הגדרה עצמית) \* מחוז יו"ש אינו כולל את האוכלוסייה הפלסטינית. \*\* ערים מעל 100,000 תושבים.



# התפלגות האוכלוסייה כיום

התפלגות האוכלוסייה לפי גילים\*



החברה החרדית היא חברה צעירה המתאפיינת בשיעור צעירים גדול ביחס למבוגרים. החרדים מהווים כ-22% מהאוכלוסייה בגילי 0-4 דבר המאשש את הגידול הדמוגרפי הצפוי של אוכלוסייה זו

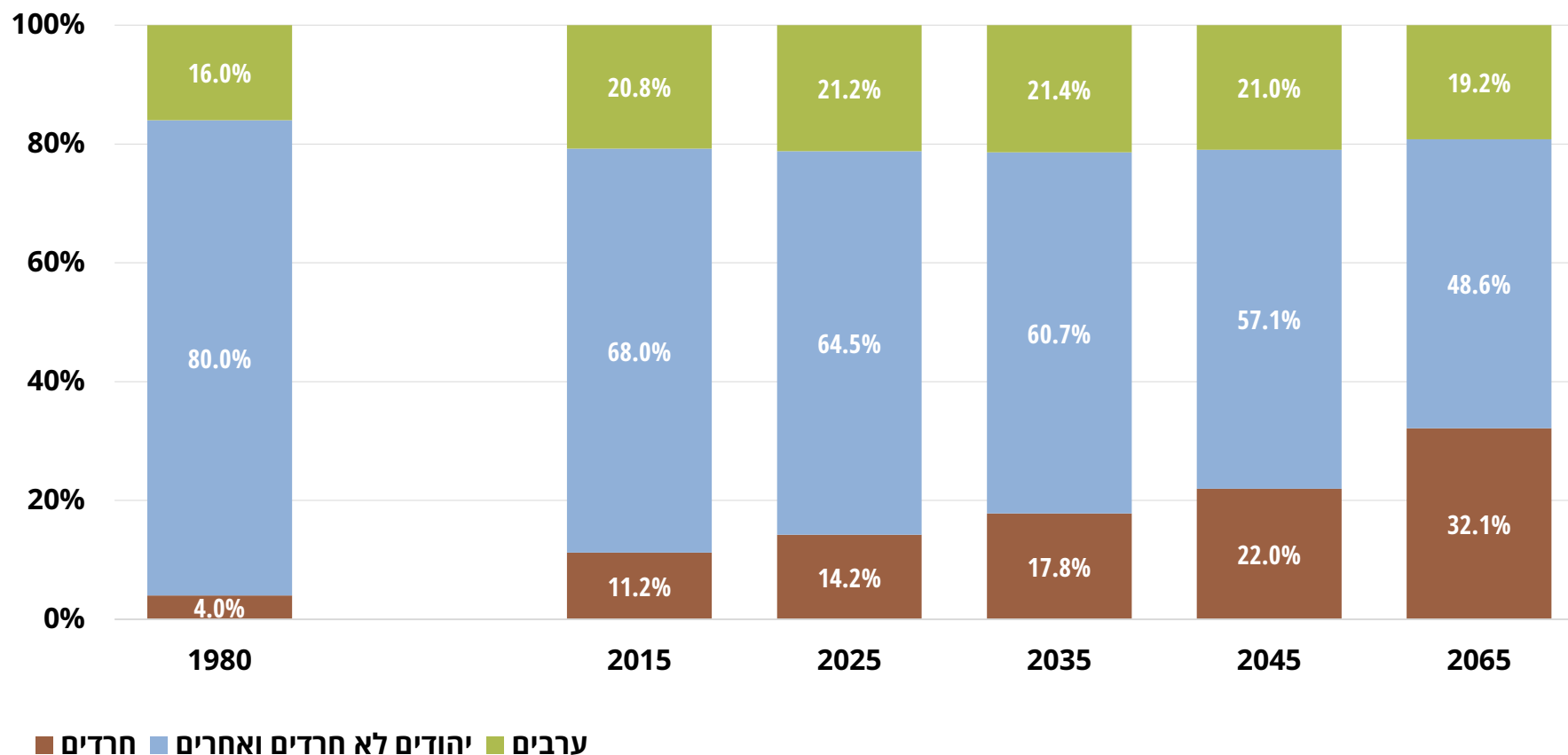
מקור: ניצה (קלינר) קסיר ודמיטרי רומנוב, 2018. "איכות חיים של אוכלוסיות בחברה הישראלית – מבט השוואתי", המכון החרדי למחקרי מדיניות. נתונים: סקר כוח אדם של הלשכה המרכזית לסטטיסטיקה, 2016 (חרדים – לפי הגדרה עצמית). \* קיימת שארית של אחוזים ספורים המתייחסת לאוכלוסייה שאינה חלק משלוש קבוצות אוכלוסייה אלה.



# תמורות דמוגרפיות בחברה הישראלית

לפי התחזית הדמוגרפית של  
הלשכה המרכזית  
לסטטיסטיקה צפויה  
אוכלוסיית החרדים להוות כ-  
40% מכלל קבוצת היהודים  
והאחרים בשנת 2065

תחזית התפלגות האוכלוסייה לפי שנים

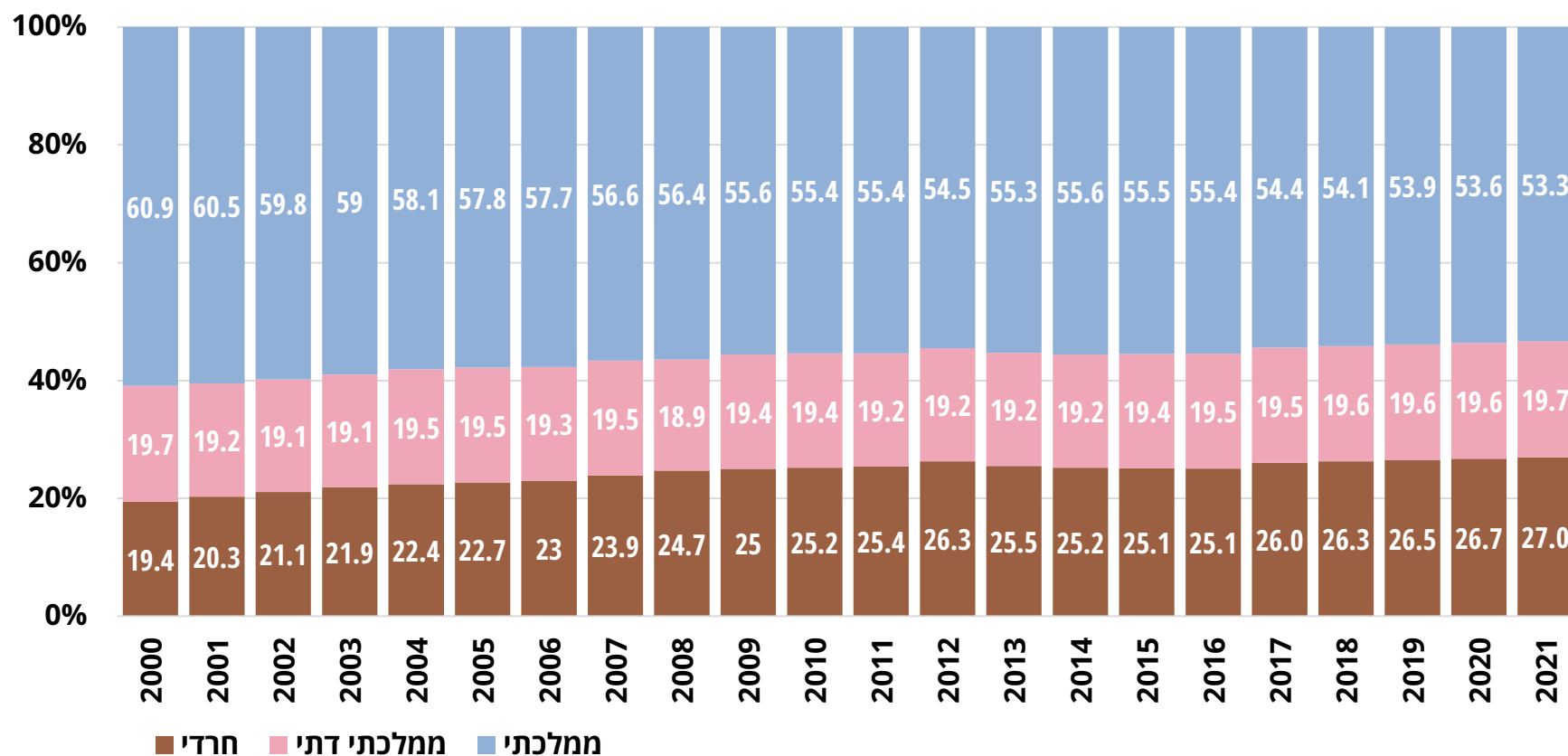


מקור: המכון החרדי למחקרי מדיניות.  
נתונים: שנת 1980 – עיבודים מנתוני הלשכה המרכזית לסטטיסטיקה; שנים 2015–2065 – חליחל, 2017.



# הגידול הדמוגרפי כפי שעולה מנתוני משרד החינוך

תלמידי כיתה א' בחינוך העברי\*  
נתוני עבר ותחזית

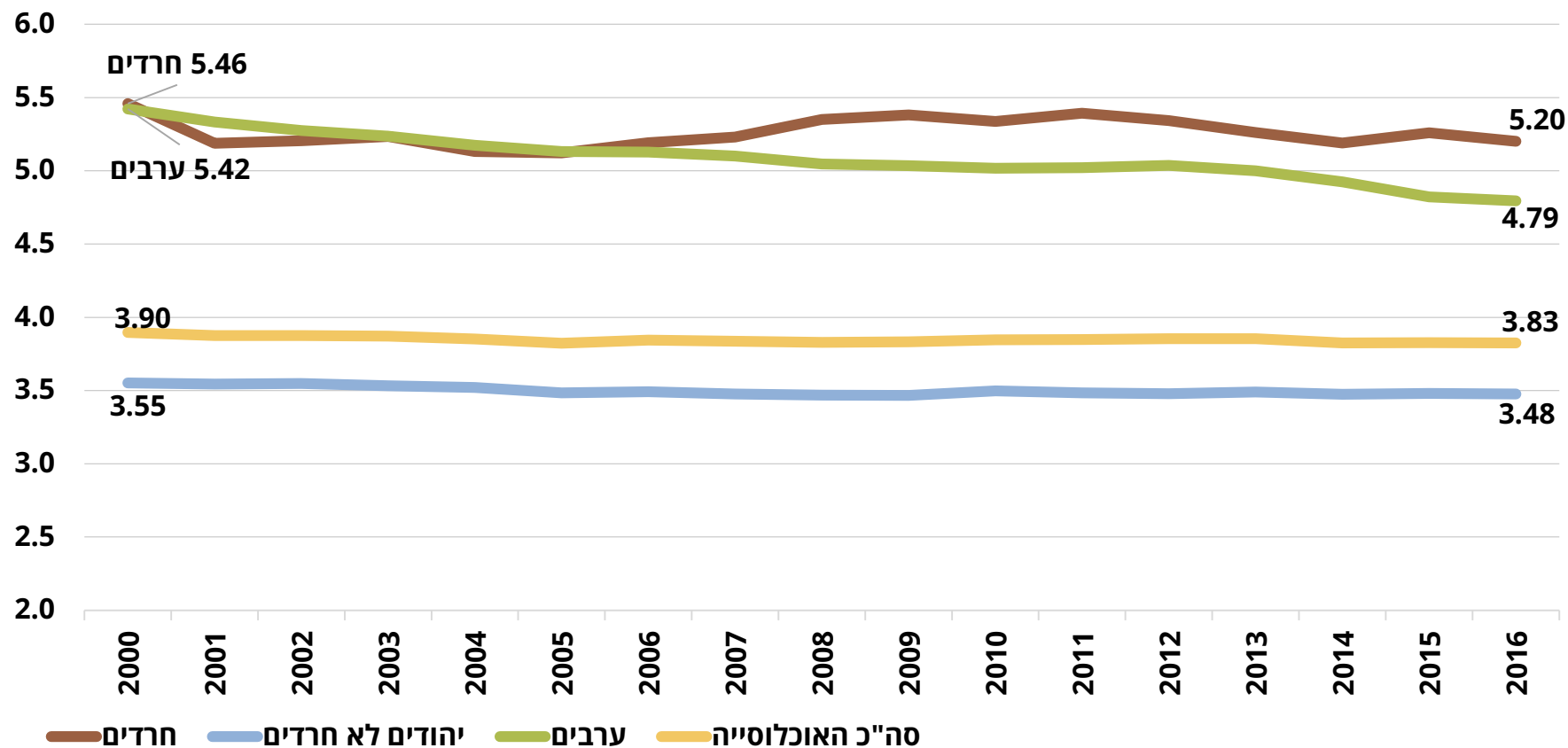


מקור: המכון החרדי למחקרי מדיניות.  
נתונים: תחזית תלמידים לשנים 2017-2021 של הלמ"ס, השנתונים הסטטיסטיים של הלמ"ס לשנים 2000-2017



# משקי הבית בישראל

## מספר הנפשות הממוצע למשק בית\*



נכון לשנת 2016, משק הבית  
החרדי גדול בכ-36% ממשק  
בית ישראלי ממוצע

מקור: המכון החרדי למחקרי מדיניות.  
נתונים: סקר כוח אדם של הלשכה המרכזית לסטטיסטיקה, 2000-2016 (חרדים - לפי הגדרת בית הספר האחרון).  
\* הושמטו משקי בית בעלי נפש אחת בלבד

# תעסוקה, שכר ועוני

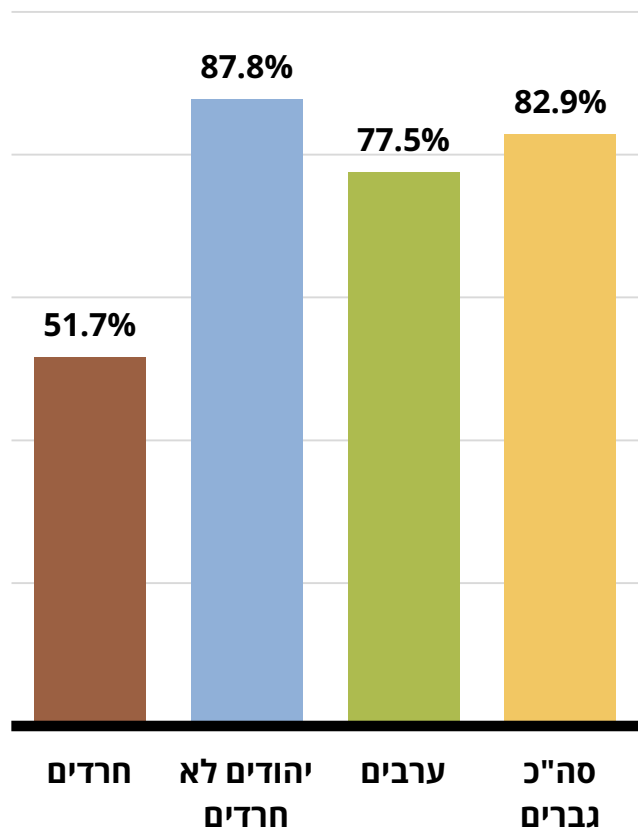
- שיעורי תעסוקה של גברים ונשים
- שכר ממוצע לשעת עבודה
- הכנסה למשק בית
- הכנסה לנפש תקנית
- תחולת העוני





## שיעור התעסוקה של גברים

גילים 25–64, שנת 2017

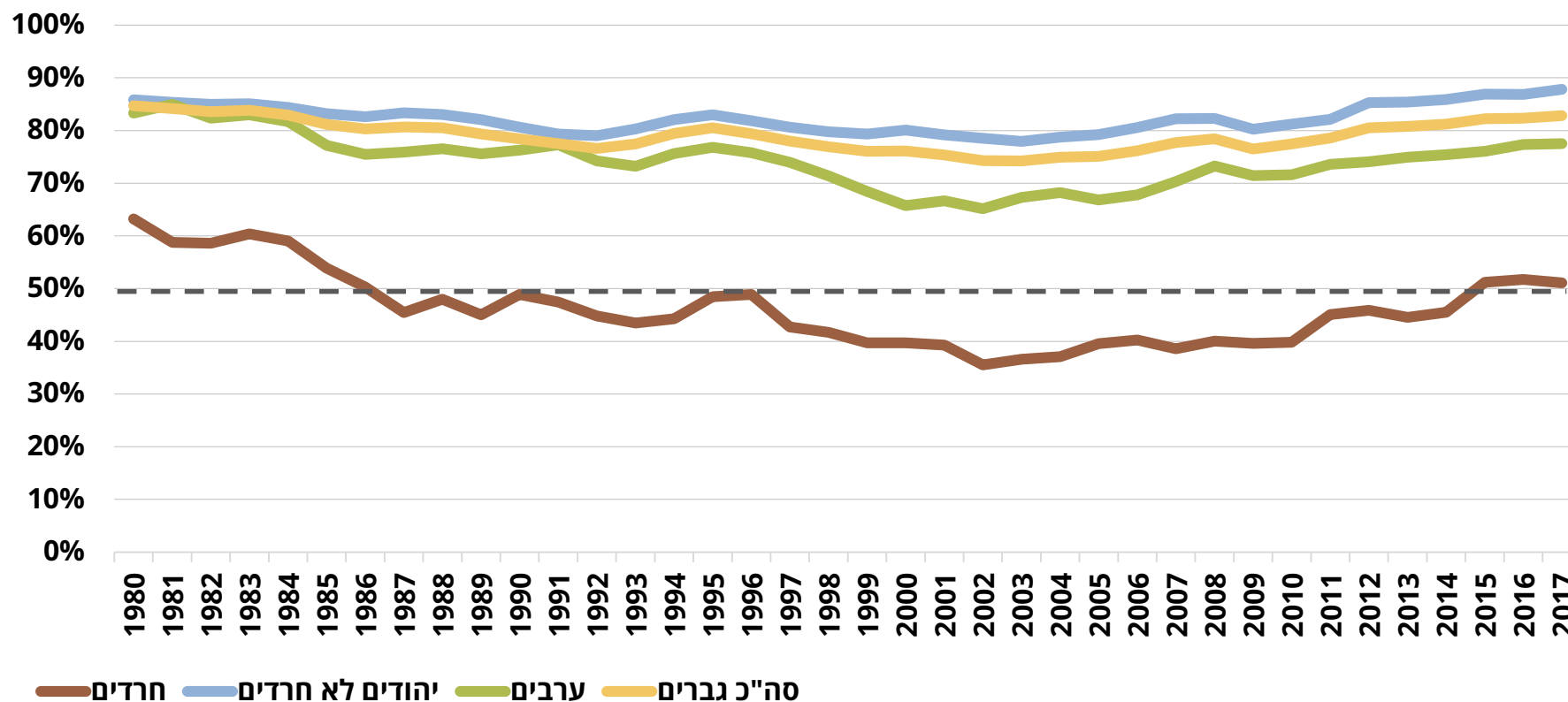


- שיעור התעסוקה של גברים חרדים נמוך לעומת הקבוצות האחרות באוכלוסיה (52%)
- בשנת 2010 החליטה ממשלת ישראל להציב יעדי תעסוקה עבור קבוצות אוכלוסייה שונות לשנת 2020, כאשר יעד התעסוקה לגברים חרדים בגילי 25–64 נקבע ל-63%.
- לאור המגמה בשנים האחרונות, נראה כי יעד זה אינו בר השגה

מקור: ניצה (קלינר) קסיר ודמיטרי רומנוב, 2018. "איכות חיים של אוכלוסיות בחברה הישראלית – מבט השוואתי", המכון החרדי למחקרי מדיניות. נתונים: סקר כוח אדם של הלשכה המרכזית לסטטיסטיקה, 2017. (חרדים - לפי המתודולוגיה של המועצה הלאומית לכלכלה).

# תעסוקת גברים

## שיעור התעסוקה של גברים גילים 25-64, שנים 1980-2017



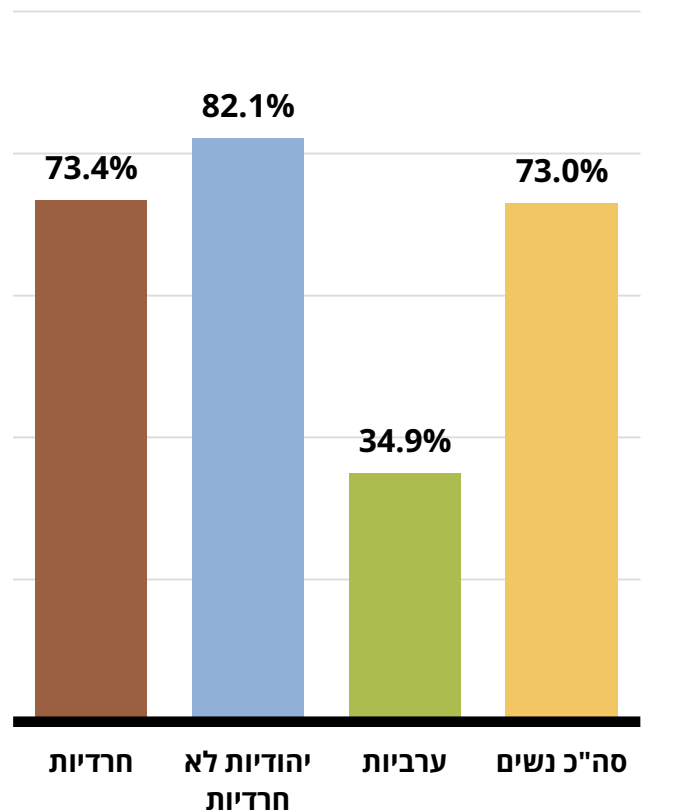
בשנת 2002 שיעור התעסוקה של גברים חרדים עמד על כ-35%. החל משנה זו התהפכה מגמת התעסוקה של גברים חרדים.

מקור: ניצה (קלינר) קסיר ודמיטרי רומנוב, 2018. "איכות חיים של אוכלוסיות בחברה הישראלית – מבט השוואתי", המכון החרדי למחקרי מדיניות. נתונים: סקרי כוח אדם של הלשכה המרכזית לסטטיסטיקה, 1980-2017 (חרדים – לפי הגדרת בית הספר האחרון).



## שיעור התעסוקה של נשים

גילים 25-64, שנת 2017

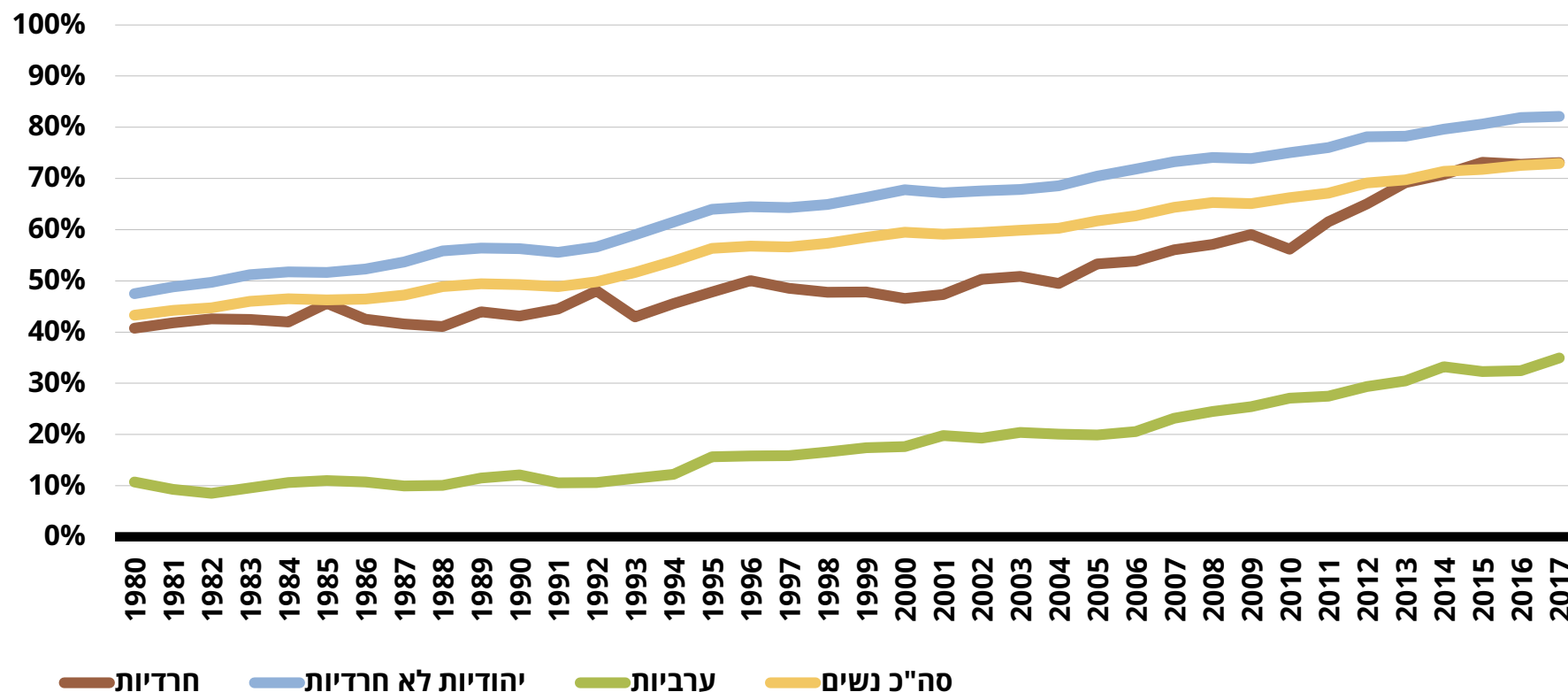


- שיעור התעסוקה של נשים חרדיות נמוך מעט לעומת יהודיות שאינן חרדיות (73% לעומת 82%)
- שיעור זה גבוה כפליים לעומת ערביות
- בנוסף, שיעור זה גבוה בהשוואה לשיעור התעסוקה של נשים במדינות ה-OECD - 64.1% בממוצע
- יעד התעסוקה שהוצב לנשים חרדיות זהה לזה של הגברים, שיעור תעסוקה של 63% בשנת 2020. יעד זה הושג עוד בשנת 2012.

**מקור:** ניצה (קלינר) קסיר ודמיטרי רומנוב, 2018. "איכות חיים של אוכלוסיות בחברה הישראלית - מבט השוואתי", המכון החרדי למחקרי מדיניות. **נתונים:** סקר כוח אדם של הלשכה המרכזית לסטטיסטיקה, 2017. (חרדים - לפי המתודולוגיה של המועצה הלאומית לכלכלה).

# תעסוקת נשים

## שיעור התעסוקה של נשים גילים 25-64, שנים 1980-2017



מקור: ניצה (קלינר) קסיר ודמיטרי רומנוב, 2018. "איכות חיים של אוכלוסיות בחברה הישראלית – מבט השוואתי", המכון החרדי למחקרי מדיניות. נתונים: סקרי כוח אדם של הלשכה המרכזית לסטטיסטיקה, 1980-2017 (חרדים – לפי הגדרת בית הספר האחרון).

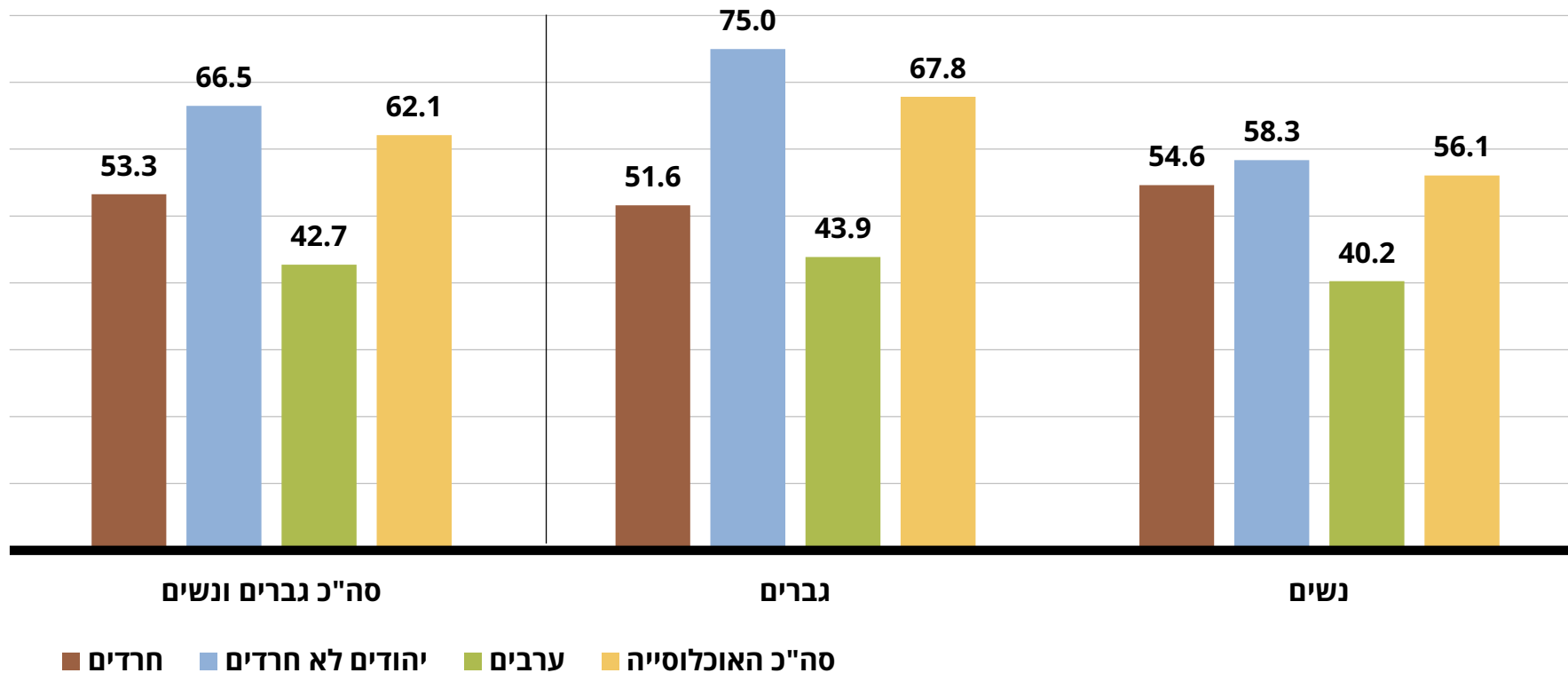
שיעור התעסוקה של נשים חרדיות, בדומה לנשים בכלל, נמצא במגמת עלייה מתמדת. משנת 2004 החלה עלייה מואצת בתעסוקת הנשים החרדיות.



# שכר לשעת עבודה

## שכר לשעה לשכיר

לפי מין, גילים 25-64, ש"ח, שנת 2016



בעוד השכר לשעת עבודה של נשים יהודיות לא חרדיות גבוה בכ-7% משל נשים חרדיות, הפער בין הגברים גבוה הרבה יותר. השכר לשעת עבודה של גבר יהודי לא חרדי גבוה בכ-45%

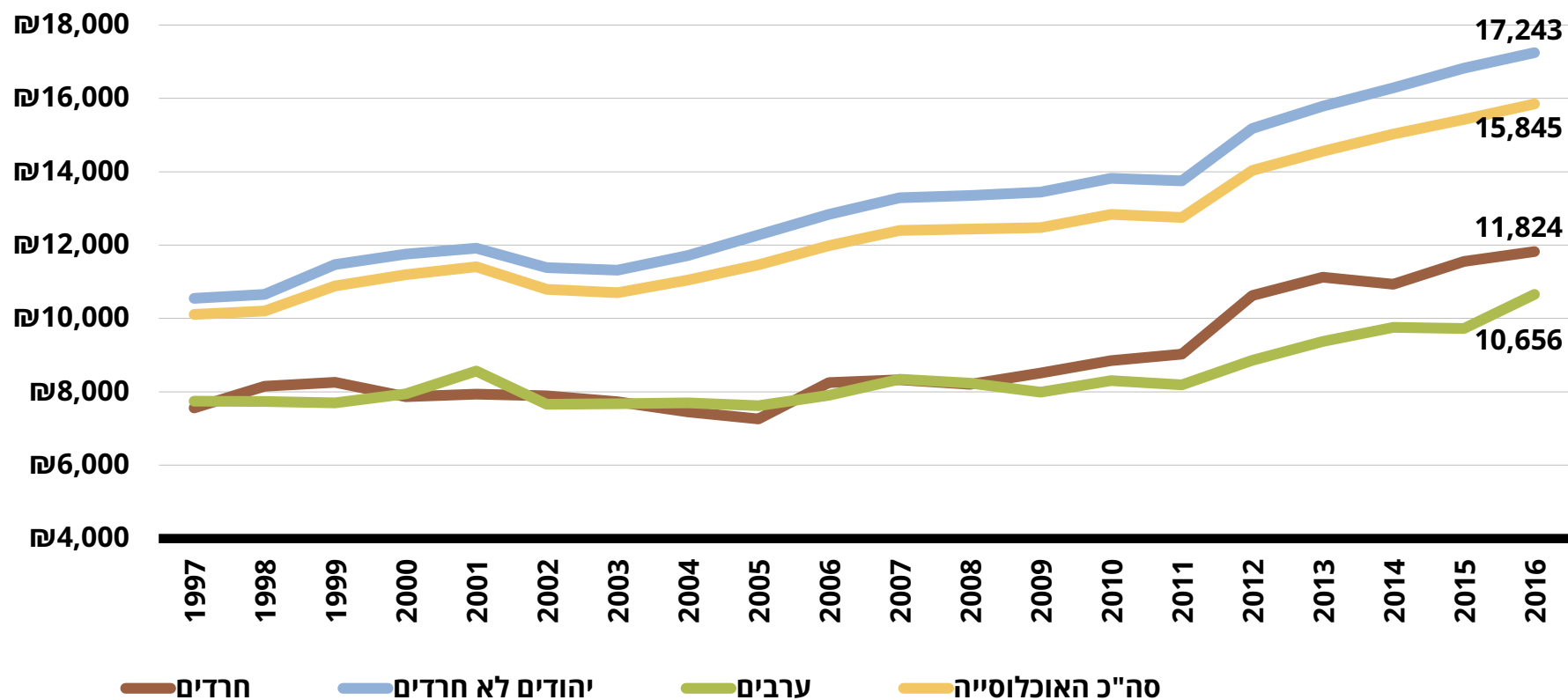
מקור: ניצה (קלינר) קסיר ודמיטרי רומנוב, 2018. "איכות חיים של אוכלוסיות בחברה הישראלית – מבט השוואתי", המכון החרדי למחקרי מדיניות. נתונים: סקר הוצאות משק הבית הלשכה המרכזית לסטטיסטיקה, 2016 (חרדים – לפי הגדרה עצמית).

# הכנסה של משקי בית

ההכנסה של משקי בית חרדים וערבים נמוכה משמעותית מהכנסת משקי הבית היהודים שאינם חרדים. זאת, כתוצאה ממיעוט מפרנסים במשק הבית ורמה שכר נמוכה יותר של עובדים חרדים. מנגד, למשקי הבית החרדים הכנסה גבוהה יותר מתשלומי העברה

## ממוצע הכנסה כספית נטו למשק בית

שנים 1997-2016, במחירי 2016



מקור: ניצה (קלינר) קסיר ודמיטרי רומנוב, 2018. "איכות חיים של אוכלוסיות בחברה הישראלית – מבט השוואתי", המכון החרדי למחקרי מדיניות. נתונים: סקרי הכנסות (עד 2011) וסקרי הוצאות משק הבית (מ-2012) של הלשכה המרכזית לסטטיסטיקה, 1997-2016 (חרדים – לפי הגדרת בית הספר האחרון).

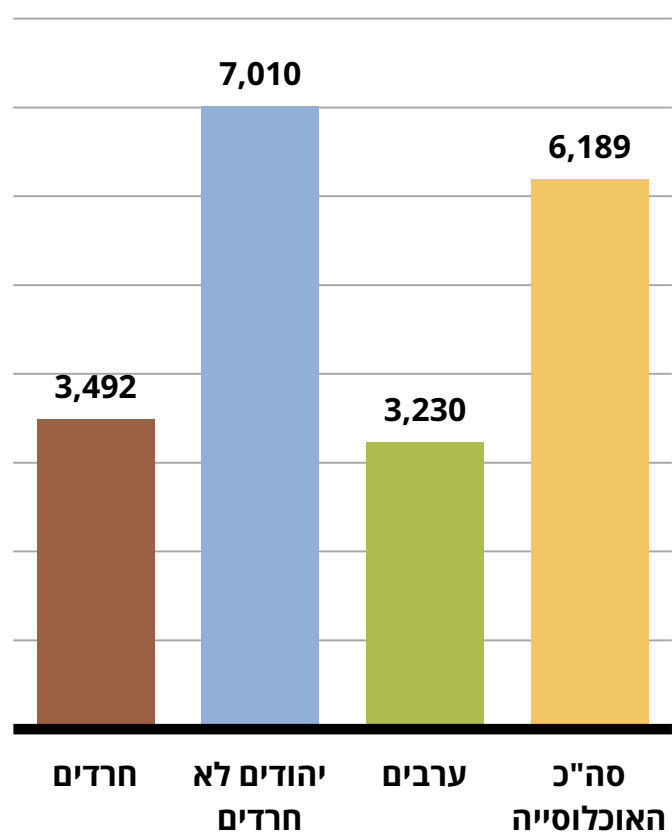


המכון  
החרדי  
למחקרי  
מדיניות

# הכנסה של משקי בית

## הכנסה כספית נטו לנפש תקנית

ש"ח, שנת 2016

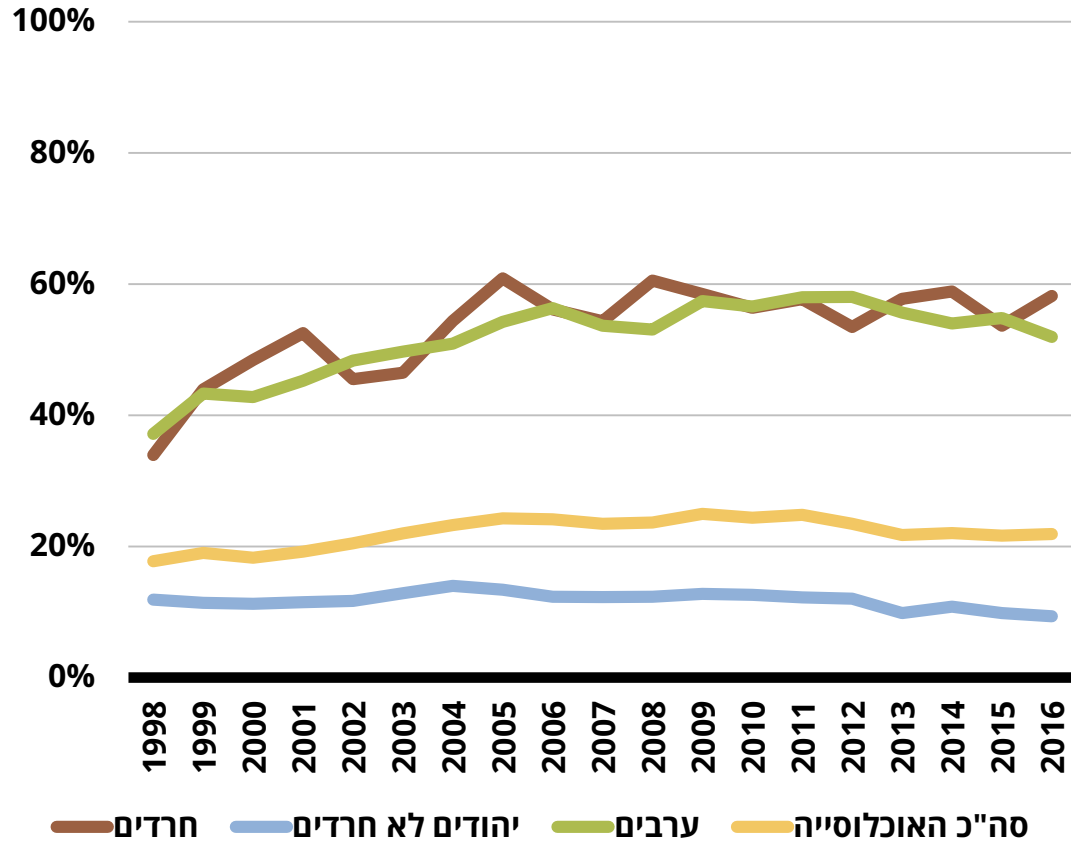


- הכנסה לנפש תקנית היא הכנסת משק הבית חלקי מספר הנפשות התקניות באותו משק בית
- המרת מספר נפשות במשק בית למספר נפשות תקניות נעשית באמצעות סולם השקילות של המוסד לביטוח לאומי. הסולם מביא בחשבון יתרונות לגודל בהוצאות משק בית.

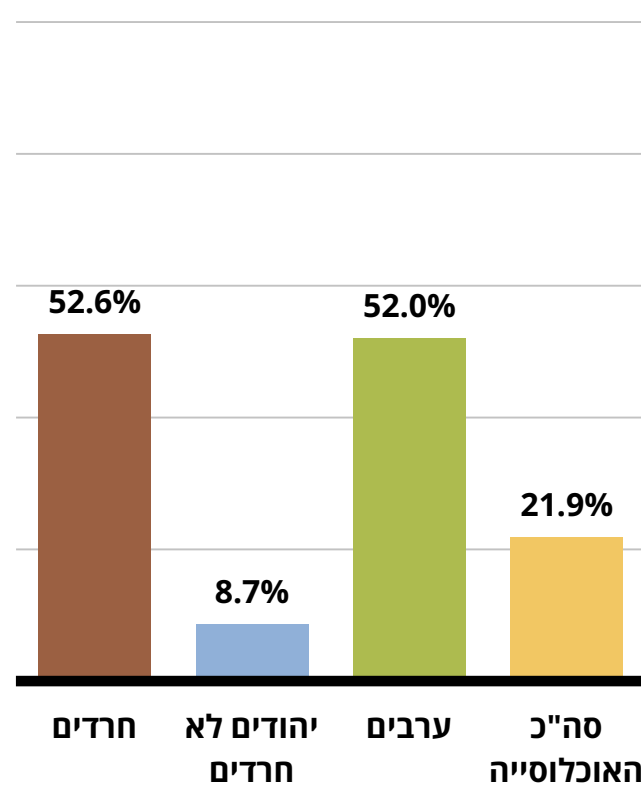
מקור: ניצה (קלינר) קסיר ודמיטרי רומנוב, 2018. "איכות חיים של אוכלוסיות בחברה הישראלית – מבט השוואתי", המכון החרדי למחקרי מדיניות. נתונים: סקר הוצאות משק הבית של הלשכה המרכזית לסטטיסטיקה, 2016 (חרדים – לפי הגדרה עצמית).

# תחולת העוני

תחולת העוני של נפשות  
שנים 1998-2016



תחולת העוני של נפשות  
שנת 2016



תחולת העוני היא מדד עוני יחסי המבוסס על הכנסות משקי הבית מתוקנן לגודל משפחה (בהתאם להגדרת המוסד לביטוח לאומי)

מקור: ניצה (קלינר) קסיר ודמיטרי רומנוב, 2018. "איכות חיים של אוכלוסיות בחברה הישראלית – מבט השוואתי", המכון החרדי למחקרי מדיניות. נתונים: סקרי הכנסות (עד 2011) וסקרי הוצאות משק הבית (מ-2012) של הלשכה המרכזית לסטטיסטיקה, 1998-2016 (חרדים) – לפי הגדרת בית הספר האחרון, שנת 2016 לפי הגדרה עצמית).

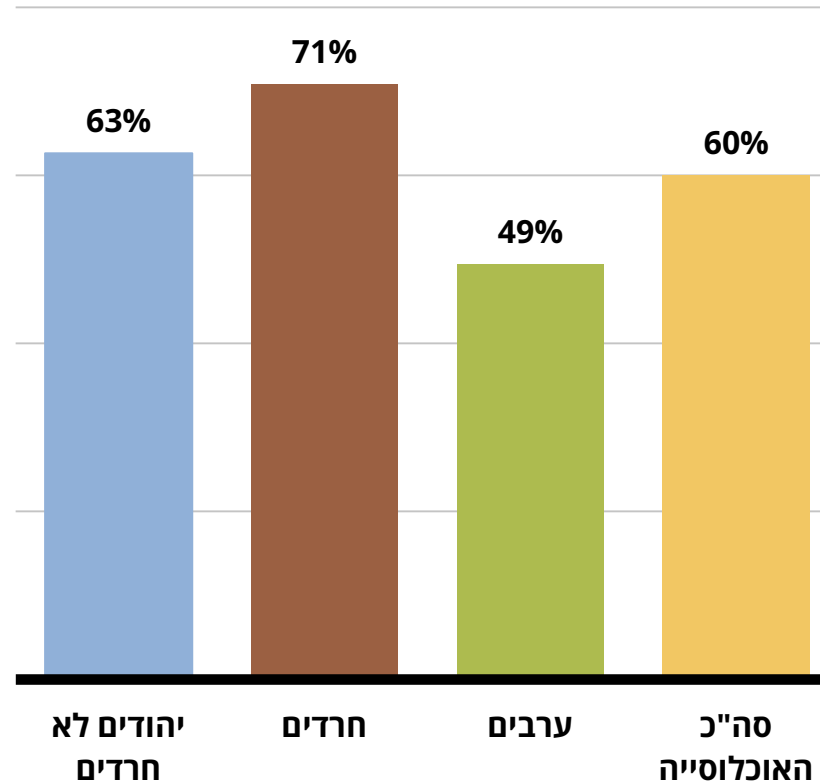


# שביעות רצון מהמצב הכלכלי ועוני סובייקטיבי

למרות רמת ההכנסות הנמוכה בחברה החרדית, החרדים מרוצים ממצבם הכלכלי ולא תופסים את עצמם כעניים

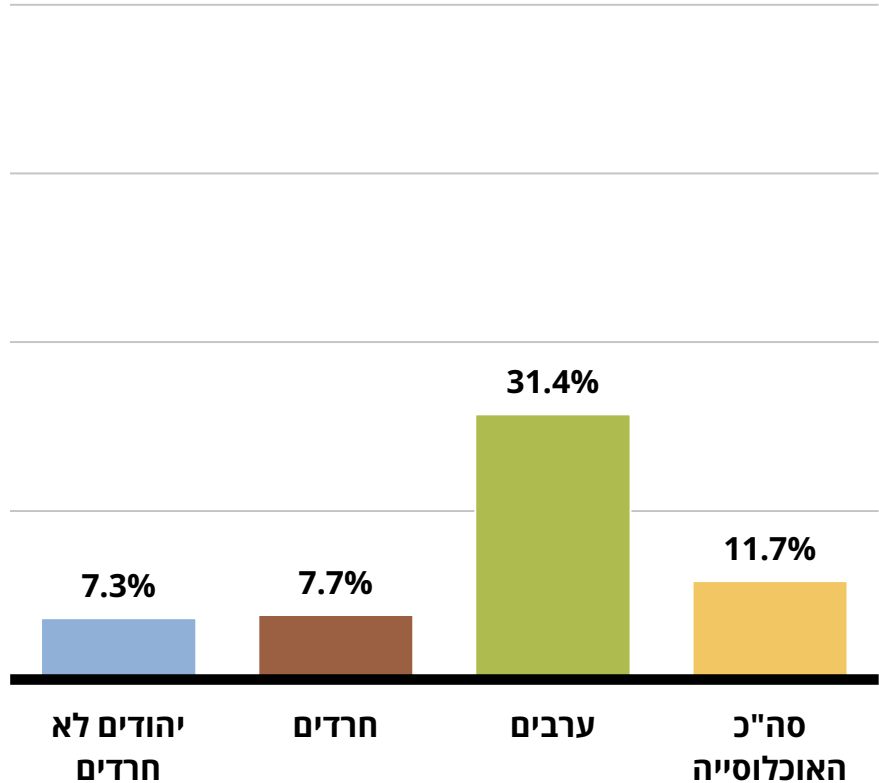
## שיעור המרוצים ממצבם הכלכלי

בני 20 ומעלה, שנת 2016



## שיעור הפרטים שחשו עניים

בני 20 ומעלה, שנת 2016



מקור: ניצה (קלינר) קסיר ודמיטרי רומנוב, 2018. "איכות חיים של אוכלוסיות בחברה הישראלית – מבט השוואתי", המכון החרדי למחקרי מדיניות. נתונים: הסקר החברתי של הלשכה המרכזית לסטטיסטיקה, 2016 (חרדים – לפי הגדרה עצמית).



המכון  
החרדי  
למחקרי  
מדיניות