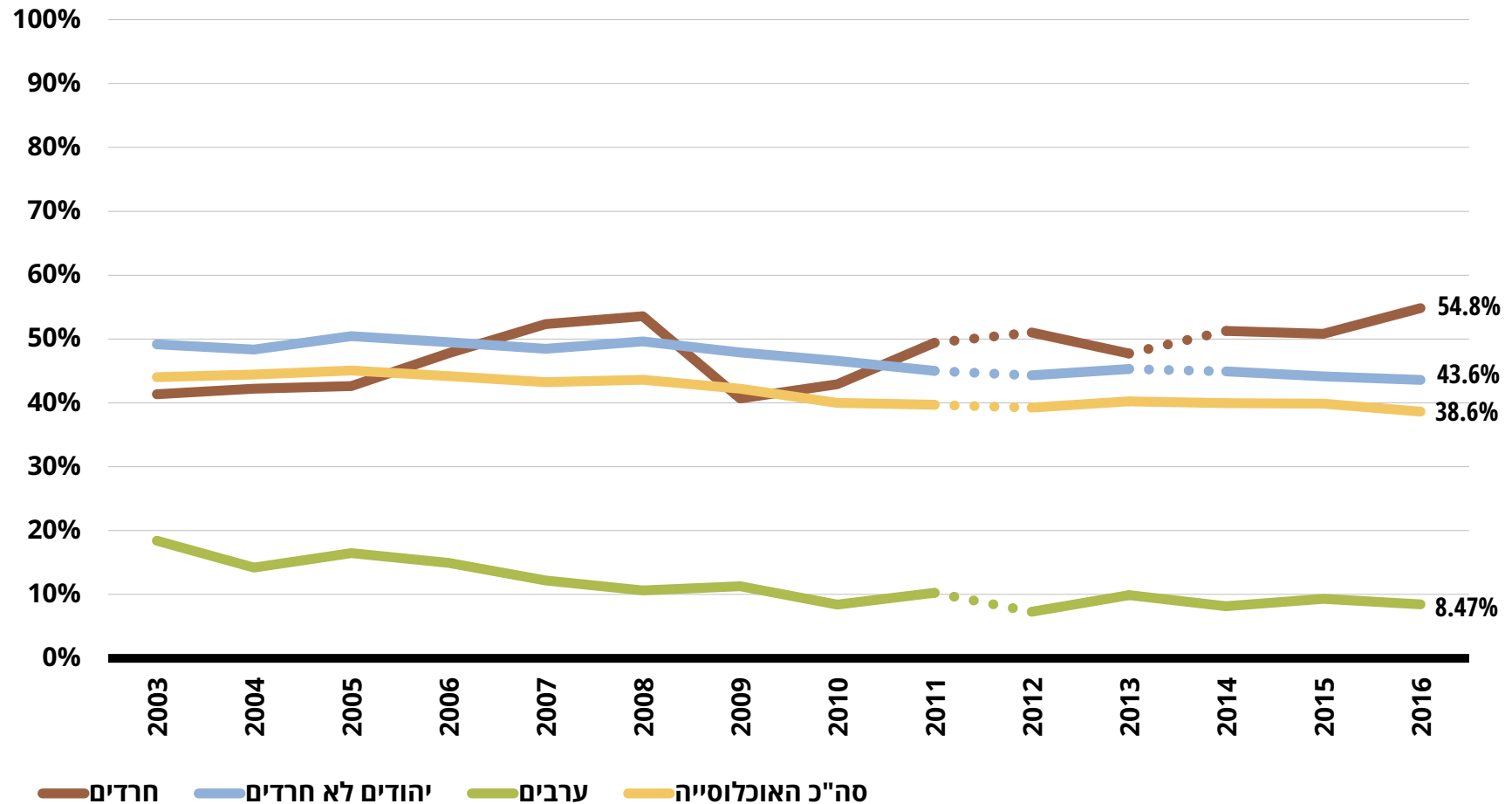


שיעור משקי הבית בעלי הדירות המשלמים משכנתה

שנים 2016-2003



מקור: [נצה \(קלינר\) קסיר ודמיטרי רומנוב, 2018. "איכות חיים של אוכלוסיות בחברה הישראלית - מבט השוואתי", המכון החרדי למחקרי מדיניות.](#)

נתונים: הלשכה המרכזית לסטטיסטיקה, סקרי הכנסות (עד 2011) וסקרי הוצאות משק בית (מ-2012), שנים 2016-2003.

הערות:

עד שנת 2014 זיהו אוכלוסיית החרדים ואוכלוסיית היהודים הלא חרדים מבוסס על הגדרת בית ספר אחרון. החל משנה זו הזיהוי מבוסס על הגדרה עצמית. בחישוב זה לא הוכללו משקי בית בהסדר "שוכרים ומשכירים" בשל היעדר מידע על דירה בבעלות שלא למגורים בשנים הקודמות ל-2012.



שיעור משקי הבית בעלי הדירות המשלמים משכנתה

שנים 2016-2003

סה"כ האוכלוסייה	ערבים	יהודים לא חרדים	חרדים	
44.0%	18.4%	49.2%	41.4%	2003
44.4%	14.2%	48.4%	42.2%	2004
45.1%	16.5%	50.4%	42.6%	2005
44.2%	15.0%	49.5%	47.8%	2006
43.2%	12.2%	48.5%	52.3%	2007
43.6%	10.6%	49.6%	53.6%	2008
42.2%	11.3%	47.9%	40.7%	2009
40.0%	8.43%	46.6%	42.9%	2010
39.7%	10.3%	45.0%	49.4%	2011
39.2%	7.29%	44.3%	51.0%	2012
40.2%	9.90%	45.3%	47.7%	2013
40.0%	8.16%	44.9%	51.3%	2014
39.9%	9.31%	44.2%	50.8%	2015
38.6%	8.47%	43.6%	54.8%	2016



מקור: [ניצה \(קלינר\) קסיר ודמיטרי רומנוב, 2018. "איכות חיים של אוכלוסיות בחברה הישראלית - מבט השוואתי", המכון החרדי למחקרי מדיניות.](#)
נתונים: הלשכה המרכזית לסטטיסטיקה, סקרי הכנסות (עד 2011) וסקרי הוצאות משק בית (מ-2012), שנים 2016-2003.

הערות:

עד שנת 2014 זיהו אוכלוסיית החרדים ואוכלוסיית היהודים הלא חרדים מבוסס על הגדרת בית ספר אחרון. החל משנה זו הזיהוי מבוסס על הגדרה עצמית. בחישוב זה לא הוכללו משקי בית משקי בית בהסדר "שוכרים ומשכירים" בשל היעדר מידע על דירה בבעלות שלא למגורים בשנים הקודמות ל-2012.