



המכון
החרדי
למחקרי
מדיניות

בין בחירה לאין ברירה

מה משפיע על היקף שעות העבודה של נשים חרדיות

ניצה (קלינר) קסיר
שלומית שהינו-קסלר
אסף צחור-שי

אוגוסט 2018



בין בחירה לאין ברירה – מה משפיע על היקף שעות העבודה של נשים חרדיות? *

ניצה (קלינר) קסיר, שלומית שהינו-קסלר, אסף צחור-שי

בשנים האחרונות הגבירה המדינה את מעורבותה בנושא התעסוקה במגזר החרדי, ואף קבעה יעדים לשיעורי תעסוקה במגזר זה בהחלטת ממשלה משנת 2010. נשים חרדיות עברו את היעד שנקבע להן (63%), ובשנים האחרונות עומד שיעור זה על כ-73%. ואולם, יעדי התעסוקה שקבעה המדינה התייחסו רק לשיעור התעסוקה ולא הביאו בחשבון היבטים אחרים המשקפים את רמת ההכנסה מעבודה כגון: שכר, קידום והיקף עבודה. על פי הנתונים, נשים חרדיות עובדות בהיקפי משרה פחותים מהמקובל בכלל האוכלוסייה, ואף בקרב נשים יהודיות שאינן חרדיות. מאמר זה עוסק בסיבות להיקף המשרה הנמוך של נשים חרדיות. במסגרת בדיקה אמפירית-אקונומטרית נאמדת מידת השפעתם של גורמים שונים, ובהם הטיפול בילדים והעיסוק במקצוע ההוראה, על מספר מופחת של שעות עבודה. אחד הממצאים המרכזיים של המחקר מעלה כי מקורו של מרבית פער השעות בין נשים חרדיות לנשים יהודיות לא חרדיות נובע מהבדל במספר השעות של מועסקות במשרה מלאה, וחלק קטן יותר נובע משיעור יחסית גבוה של חרדיות המועסקות במשרה חלקית. מבין אלה, שיעור גבוה יחסית עושות זאת שלא מרצון והיו מגדילות את היקף המשרה שלהן אם הדבר היה מתאפשר. ממצא מעניין נוסף מעלה כי חרף ההשפעה הגדולה שיש להימצאותם של ילדים במשק הבית על הפחתת שעות העבודה של נשים חרדיות, השפעה זו קטנה באופן בולט מההשפעה של גורם זה על הפחתת שעות העבודה של נשים יהודיות לא חרדיות. בהתאם לממצאים אלה, אנו מציגים כיווני מחשבה אפשריים לשיח מדיניות עתידי.

* המחקר יפורסם ב-2018 (בקרוב), במסגרת כתב העת **משפט חברה ותרבות – המשפט והחרדים בישראל**, תל אביב: אוניברסיטת תל אביב. בעריכת: חיים זיכרמן ויורם מרגליות.

א. מבוא

לנוכח שיעורי העוני הגבוהים בחברה החרדית,¹ ולאור מדיניות הטיפול בעוני המתמקדת בתעסוקה, השקיעה המדינה בעשור האחרון מאמצים גדולים בתוכניות לקידום תעסוקת חרדים. החלטת הממשלה משנת 2010 הגדירה את יעדיה בשוק העבודה בהתייחס לפרמטר אחד בלבד: שיעורי תעסוקה.² יעד התעסוקה שנקבע לגברים ולנשים חרדים בגילי 25–64 היה זהה ועמד על 63.1%³. חשוב לציין כי שיעור התעסוקה שעמד לנגד עיניהם של מקבלי ההחלטות היה 39.5% לגברים חרדים ו-57.6% לנשים חרדיות.⁴ כצפוי, יעד התעסוקה של הנשים החרדיות הושג תוך זמן קצר יחסית, כבר בשנת 2012. יתר על כן, שיעורי התעסוקה של נשים חרדיות השיגו את אלה של כלל הנשים באוכלוסייה. שיעור התעסוקה של הנשים החרדיות בגילי 25–64 עמד בשנת 2017 על 73.1%. שיעור הדומה לזה של כלל הנשים בישראל בגילים אלו (73.0%),⁵ וגבוה משמעותית מהמוצע ב-OECD העומד על כ-64%.⁶ למעשה, אין זה מפתיע ששיעור התעסוקה כה גבוה בקרב נשים חרדיות משום שעל פי רוב הן משמשות כמפרנסות עיקריות במשקי הבית שלהן.⁷ בתנאים אלה, אין להתפלא שהמדינה והחברה האזרחית משקיעות היום את עיקר המאמצים והמשאבים בעידוד תעסוקת גברים חרדים.⁸

ואולם, בחינת מדדים אחרים של תעסוקה בקרב נשים אלה מלמדת על קיומם של פערים גדולים בין לבין נשים יהודיות שאינן חרדיות מבחינת השכר (תרשים 1), היקפי המשרה (לוח 2) והגיוון הענפי. כך, בעוד נשים יהודיות שאינן חרדיות מועסקות כ-37 שעות שבועיות,⁹ בשכר חודשי של

¹ ניצה (קלינר) קסיר ואסף צחור-שי "על תרבות ועוני בחברה החרדית – היבטים שונים של עוני בחברה החרדית" **המכון החרדי למחקרי מדיניות** (יוני 2017).

² החלטת 1994 של הממשלה ה-32 "הצבת יעדי תעסוקה לשנים 2010–2020" (15.07.2010).
³ שם.

⁴ ניצה (קלינר) קסיר ודמיטרי רומנוב "איכות חיים של אוכלוסיות בחברה הישראלית – מבט השוואתי" **המכון החרדי למחקרי מדיניות** (מאי 2018).

⁵ שם.

⁶ ראו http://stats.oecd.org/Index.aspx?DataSetCode=ifs_sexage_i_r. יחס מועסקים לאוכלוסייה, נשים בגילי 25–64.

⁷ חיים זיכרמן **שחור כחול-לבן – מסע אל תוך החברה החרדית בישראל** 298–300 (2014).

⁸ מיקוד הצעדים בתעסוקת גברים החרדים נעשה הן על ידי המדינה – למשל במסלול תעסוקה ובמרכזי ההכוון – והן על ידי גופים אזרחיים הפועלים בתחום, כגון: קרן טורונטו וקמ"ח. נרי הורוביץ "החברה החרדית – תמונת מצב" **המכון החרדי למחקרי מדיניות** (2017).

⁹ עיבודים לנתוני סקר כוח אדם לשנת 2015 של הלשכה המרכזית לסטטיסטיקה.

9,416 ש"ח¹⁰ ואינן מרוכזות באופן חריג בענף כלשהו במשק,¹¹ הנשים החרדיות לעומתן מועסקות כ-30 שעות שבועיות,¹² בשכר חודשי של כ-5,750 ש"ח¹³ ובריכוז תעסוקתי גבוה במיוחד בענף החינוך (כ-44% מהמועסקות בגילי העבודה העיקריים).¹⁴ נתונים אלה מבהירים שלמרות שיעורי ההשתתפות המרשימים, במדדים הקשורים לרמת ההכנסה מעבודה מצבן של הנשים החרדיות עדיין דורש שיפור.

השאלה הנוגעת לרמת השכר ולהכנסה היא אחד מההיבטים והמדדים של פרספקטיבה רחבה יותר שעניינה "איכות העבודה". אתגרי המדידה וההמשגה של "מאפייני איכות" מעסיקים בעשורים האחרונים את השיח האקדמי ושיח המדיניות בתחום התעסוקה. פרספקטיבה רחבה זאת מעלה סוגיות רחבות: החל מהיבטים בסיסיים של בטיחות בעבודה, עבור בנושאים חומריים של שכר והטבות, דרך סוגיות בוערות של בטחון תעסוקתי ואיזון עבודה ופנאי, ועד לשאלות של פיתוח מיומנויות והכשרה ויחסי עבודה.¹⁵ ביטויים ראשונים להרחבת הפרספקטיבה בנושאי תעסוקה בשיח הישראלי ניתן לראות גם בקרב מעצבי מדיניות,¹⁶ וגם בדיון האקדמי העוסק בהרחבה בזהותו של העובד כהורה ובקשיים הכרוכים באיזון בין משפחה לעבודה.¹⁷ ביטוי להרחבת השיח אודות תעסוקה של חרדים ניתן למצוא גם בתכנית של המכון הישראלי לדמוקרטיה שהדגישה את הצורך במעבר לחשיבה במונחי "תעסוקה מכניסה", בדגש על כניסה לתעסוקה עם פריון עבודה ושכר גבוהים.¹⁸ הדגש המושם בדיון זה על הפן החומרי של התעסוקה, ופחות על היבטים של רווחה אישית, נובע מהסוגיות הבוערות של רווחה ועוני בחברה החרדית. באופן חלקי, קיימת הצדקה

¹⁰ עיבודים לנתוני סקר הוצאות משקי בית לשנת 2015 של הלשכה המרכזית לסטטיסטיקה.

¹¹ עיבודים לנתוני סקר כוח אדם לשנת 2015 של הלשכה המרכזית לסטטיסטיקה.

¹² ש.ס.

¹³ עיבודים לנתוני סקר הוצאות משקי בית לשנת 2015 של הלשכה המרכזית לסטטיסטיקה.

¹⁴ עיבודים לנתוני סקר כוח אדם לשנת 2015 של הלשכה המרכזית לסטטיסטיקה.

¹⁵ Brendan Burchell et al, *The quality of employment and decent work: definitions, methodologies, and ongoing debates*, Cambridge Journal of Economics, 38 (2), 459–477 (2014).

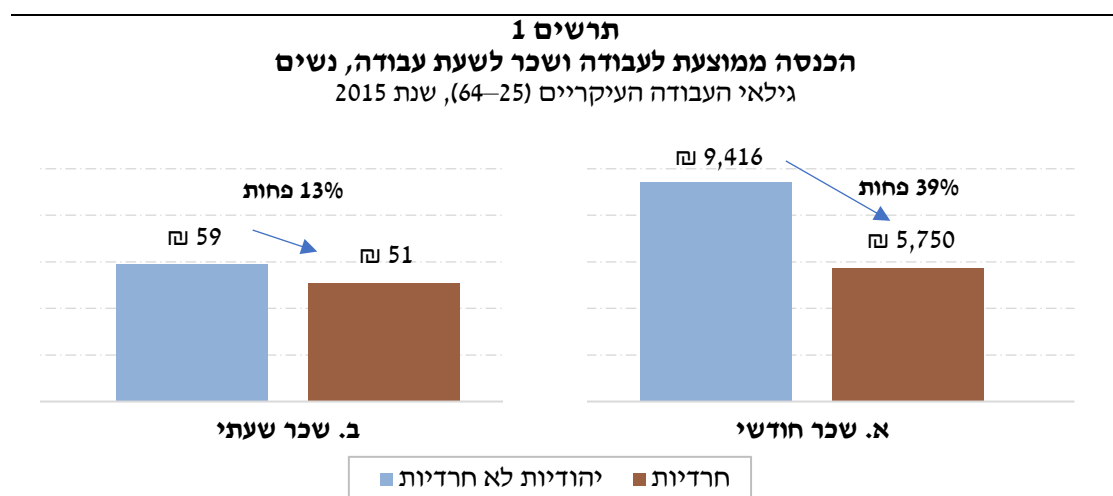
¹⁶ ברוח גישה זו, קיבלה הממשלה ב-2017 החלטה על הקמת צוות שיגבש מדדים ויעדים לתעסוקה איכותית בקבוצות האוכלוסייה השונות, ראו החלטה 2594 של הממשלה ה-34 "קביעת מדדים ויעדים בתכניות תעסוקה" (04.06.2017). כמו-כן, הוקמה ב-2017 ועדת ציבורית לקידום תחום התעסוקה "ועדת תעסוקה 2030" העוסקת גם היא, בין היתר, בנושא קידום תעסוקה איכותית.

¹⁷ אריאן רנן-ברזילי, "בין שוק לרגולציה בעקבות בג"ץ גורן: שכר שווה, שוויון. הזדמנויות ומחויבות משפחתית", **מחקרי משפט** לא 343 (2017); אריאן רנן ברזילי "הורים/עובדים: והפמיניזם החברתי שלמעמד הפועלות — תשתית תיאורטית לשילוב משפחה ועבודה בישראל" **עיוני משפט** לה 307 (2012); דפנה הקר ומיכל פרנקל "הורות פעילה ושוויון הזדמנויות בעבודה: הצורך בשינוי מאפייני שוק העבודה" **עבודה חברה ומשפט** יא 275 (2006).

¹⁸ גלעד מלאך, דורון כהן וחיים זיכרמן, "מכניסה לתעסוקה לתעסוקה מכניסה – תכנית אב לתעסוקת חרדים" **המכון הישראלי לדמוקרטיה** (2015).

למיקוד זה של הדיון בהקשר של הנשים החרדיות על ידי האתוס החברתי שרואה בעבודה עניין תכליתי של פרנסה, ולא אמצעי להגשמה עצמית.¹⁹

אם תכליתה של העבודה היא הפרנסה, לחלקיות המשרה של נשים חרדיות נודעת חשיבות רבה. תעסוקה במשרה חלקית מסבירה באופן ישיר כשני שלישים מפערי השכר בין נשים חרדיות ליהודיות לא חרדיות (תרשים 1). נמצא שאילו היו הנשים החרדיות מועסקות בהיקפי משרה כפי שהם נהוגים בקרב הנשים היהודיות הלא חרדיות, היה שיעור העוני בחברה החרדית נמוך ביותר מעשרה אחוזים מהשיעור הקיים היום.²⁰



מקור: המכון החרדי למחקרי מדיניות.
נתונים: סקר הוצאות משק הבית של הלשכה המרכזית לסטטיסטיקה, 2015.

לא זו אף זו, חלקיות המשרה משפיעה במקרים רבים לא רק על השכר הכולל אלא גם על השכר לשעת עבודה.²¹ עבודה במשרה מלאה ומעבר לה כרוכה במחויבות גדולה יותר למקום העבודה, ועשויה גם להיות מתוגמלת בשכר שעתי גבוה יותר. כמו כן, תעסוקה מלאה מביאה לצבירה רבה יותר של ניסיון תעסוקתי והון אנושי ביחס לתעסוקה במשרה חלקית.²² כך, מועסקים במשרה

¹⁹ רבקה בן נריה שחר "להיות אישה של 'תלמיד חכם': כיצד נתפסת המציאות החברתית-כלכלית של 'חברת הלומדים' בעיני נשים חרדיות חקר החברה החרדית 2, 169 (2015); חיה גלבע "ממרחק תביא לחמה: עובדות חרדיות בשוק-ההייטק הישראלי" חקר החברה החרדית 2, 193 (2015). יהודית מילצקי "מפרנסות על החומה, נשים חרדיות בסביבת עבודה הטרוגנית" המכון החרדי למחקרי מדיניות (2017). אסף מלחי "הכוח לשנות או החובה לשמר? – תעסוקת נשים חרדיות: עבודה ומשפחה", משרד הכלכלה (2017).

²⁰ ניצה (קלינר) קסיר ואסף צחור-שי "על חלקיות משרה ועוני בחברה החרדית (שם זמני)" המכון החרדי למחקרי מדיניות (טרם פורסם).

²¹ Claudia Goldin, *A Grand Gender Convergence: Its Last Chapter*. The American Economic Review, 104(4), 1091-1119 (2014).

²² Barry T. Hirsch, *Why Do Part-Time Workers Earn Less? The Role of Worker and Job Skills*. ILR Review, 58(4), 525-551 (2005).

מלאה עשויים לקבל קידום במקום העבודה בסבירות גבוהה יותר מאלו המועסקים במשרה חלקית, דבר שיגדיל את השכר השעתי שלהן עוד יותר. באופנים אלה, חלקיות משרה מביאה לשכר נמוך יותר בעבור כל שעת עבודה, הן בטווח המידי והן בטווח הארוך. מחקר נוסף שנערך בבריטניה מחזק ממצא זה ומצא כי בעוד פערי השכר השעתי בין גברים לנשים בעבור נשים העובדות במשרה מלאה הצטמצמו, בעבור נשים העובדות במשרה חלקית גדל פער זה משמעותית בהשוואה לממוצע השכר השעתי של כלל הגברים.²³

שיקולים אלה מבהירים את המוטיבציה האפשרית של המדינה מחד, והמשפחה החרדית מאידך בחיפוש אחר מדיניות שתאפשר לנשים החרדיות הבחורות בכך להגדיל את מספר שעות העבודה. אל מול שיקולים אלה, לא ניתן להתעלם גם משאלות הקשורות לאיזון משפחה ועבודה, ומהעובדה שלצד תפקידן כמפרנסות עיקריות, נשים חרדיות עדיין ממלאות, בראש ובראשונה, את תפקידן בטיפול וחינוך ילדים. ואולם, על אף חשיבות הנושא, ולמרות שהפער הגדול בין נשים חרדיות לנשים היהודיות הלא חרדיות מוכר ונדון בקרב חוקרי תעסוקת חרדים, סוגיה זאת לא נחקרה עד כה בצורה מקיפה תוך שימוש בכלים אקונומטריים.²⁴ מחקר זה מבקש להשלים את החסר.

מאמר זה עוסק בסיבות שבעטיין עובדות הנשים החרדיות מספר שעות נמוך יחסית ומכמת את השפעתן השונה של סיבות אלו. המאמר מורכב מארבעה חלקים. החלק הראשון מציג את הרקע לדיון בהיקף שעות העבודה של הנשים החרדיות ומתאר את התגבשות שוק התעסוקה של הנשים, מציג את סוגיית שעות העבודה של נשים בכלל ונשים חרדיות בפרט, ומתאר את המאפיינים התעסוקתיים והדמוגרפיים של הנשים החרדיות. החלק השני מתאר את הנתונים והמתודולוגיה בהם נעשה שימוש במחקר זה, ואת יתרונה של מתודולוגיה זו בחשיפת ההסברים הסיבתיים למצב הקיים. החלק השלישי עוסק בממצאי המחקר ומתמקד בהיבטים של טיפול בילדים ובמשק הבית, בתעסוקה בתחום ההוראה, ובגובה השכר. בסיכום אנחנו דנים בממצאים העיקריים ובמשמעותם האפשרית לשיח מדיניות עתידי אודות היקף שעות העבודה של נשים חרדיות.

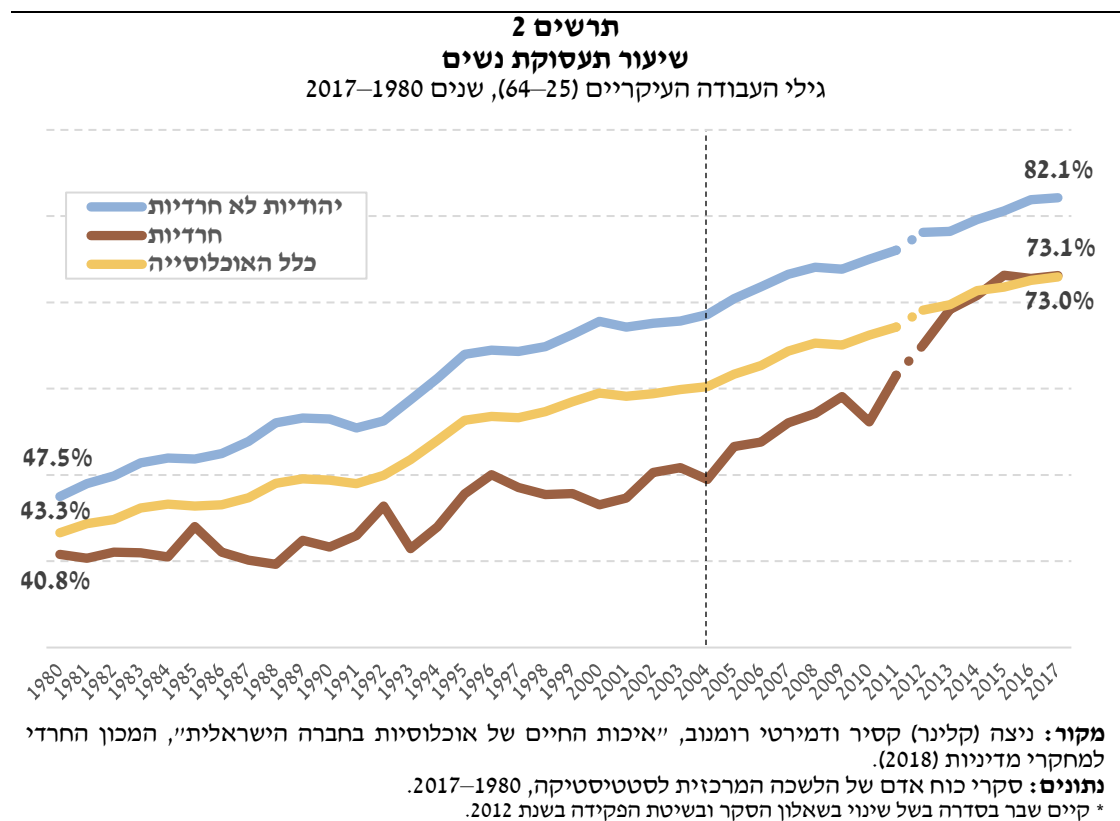
²³ Mary Gregory and Sara Connolly, *Feature: The Price of Reconciliation: Part-Time Work, Families and Women's Satisfaction*. The Economic Journal, 118(526), F1–F7 (2008).

²⁴ אסף מלחי "הכוח לשנות או החובה לשמר? - תעסוקת נשים חרדיות: עבודה ומשפחה", **משרד הכלכלה** (2017), אסף מלחי "מאפייני תעסוקה במגזר החרדי לפי קבוצות גיל ואזורים", **משרד הכלכלה** (2017), נרי הורוביץ "החברה החרדית – תמונת מצב" **המכון החרדי למחקרי מדיניות** 70–69 (2017).

ב. רקע

ב.1. החברה החרדית והתגבשות שוק התעסוקה של נשים חרדיות

"חברת הלומדים" החרדית בישראל התגבשה בעשורים הראשונים לקום המדינה כתגובה לטראומת השואה, ולחשש מפני ההיכחדות של עולם הישיבות התורני.²⁵ המשימה הקולקטיבית שנטלה על עצמה החברה החרדית בישראל הייתה לגדל דור חדש של אברכים לומדי תורה. במשימה זאת הוטל על הנשים תפקיד כפול: הוטמעה בקרבן התפיסה של אברך בן התורה כאידיאל וכבן זוג נחשב,²⁶ ובחיי הנישואין היה עליהן לקחת את תפקיד המפרנסות כדי שבעליהן יוכלו להתפנות ללימודי התורה. נורמה חברתית זאת התפתחה במשך עשורים והשתרשה במיוחד בשנות השמונים והתשעים של המאה הקודמת.²⁷



²⁵ מנחם פרידמן "החברה החרדית – מקורות, מגמות ותהליכים" מכון ירושלים לחקר ישראל (1991).

²⁶ חיים זיכרמן ולי כהנר "חרדיות מודרנית – מעמד ביניים חרדי בישראל" המכון הישראלי לדמוקרטיה (2012).

²⁷ בלה ליוש נשות הסף: נשים חרדיות מול השינוי המודרני (2014).

מנחם פרידמן "האישה החרדית" מכון ירושלים לחקר ישראל (1988).

תהליכים אלה גרמו לכך שבמהלך השנים נרשמה עלייה בשיעור התעסוקה של נשים חרדיות, בדומה למגמה הכללית בעולם המערבי. עם זאת, יש לזכור כי קצב הגידול היה נמוך משל הנשים היהודיות הלא חרדיות והפער בשיעורי התעסוקה בין שתי הקבוצות הלך והתרחב מ-8.3 נקודות האחוז בשנת 1980 עד ל-19.1 נקודות האחוז בשנת 2004 – פער המשקף שיעור תעסוקה של 68.6% בקרב נשים יהודיות לא חרדיות ו-49.5% בקרב נשים חרדיות (תרשים 2).

במונחי החברה החרדית, מציאות זאת שבה עול הפרנסה הוטל על האישה החרדית היוותה שינוי רדיקלי לעומת המצב שהיה מקובל בחברה החרדית המסורתית שבה תפקיד האישה הוגבל לגידול הילדים ולטיפול במשק הבית.²⁸ חשוב להדגיש כי תפקידן של הנשים כמפרנסות לא החליף את תפקידן המסורתי, אלא נוסף על תפקידיהן במשק הבית ובטיפול בילדים. המציאות החדשה של כפילות תפקידים, המסורתי והחדש, יצרה אתגרים שונים. אתגר מרכזי אחד נגע לחינוך ולסוציאליזציה (חיברות). אתגר נוסף נגע למציאת מסגרות תעסוקה שיתאימו לאופייה של האישה החרדית ולמגבלותיה, הן בתחומי הצניעות והן מבחינת התאמתן לנשים המטופלות במספר גדול של ילדים. תחום ההוראה איפשר לנשים להישאר במסגרת החברה החרדית, להימנע מחברת גברים, ושעות העבודה הנהוגות במקצוע התאימו לצורך בטיפול במשק הבית. יתר על כן, מקצוע ההוראה נהנה במשך שנים ארוכות ממעמד חברתי גבוה, תוצר של החשיבות שהוענקה בחברה החרדית לנושא חינוך הילדים. במהלך השנים הפכו הלימודים במסגרת הסמינר למורות לחלק מהביוגרפיה החינוכית-תעסוקתית של האישה החרדית, שלב כמעט הכרחי בתהליך הסוציאליזציה של הבנות.²⁹ תנאים אלה הם שהכתיבו את הדומיננטיות של מקצוע ההוראה בשוק העבודה של הנשים החרדיות, דומיננטיות המשתקפת בהתפלגות משלחי היד של הנשים החרדיות עד היום.³⁰ כשליש מכלל המועסקות ב-2015 מועסקות בהוראה וקרוב למחצית מהנשים החרדיות מועסקות בענף החינוך.³¹

²⁸ עמנואל סיוון "תרבות המובלעת" אלפיים, 45 (1991).

ליאת קוליק "ערכי חיים ומרכזיות חיי העבודה בקרב נשים חרדיות המצויות בשוק העבודה" המוסד לביטוח לאומי (2012).

²⁹ לאה ריימן "שינויים ותמורות בהכשרת מורות בחינוך החרדי: יחסי גומלין בין המדיניות לבין 'השדה' במבט היסטורי ועכשווי" חקר החברה החרדית ד 1 (2017).

³⁰ נרי הורוביץ "החברה החרדית - תמונת מצב" המכון החרדי למחקרי מדיניות (2016).

³¹ ניצה (קלינר) קסיר ואסף צחור-שי "על עובדים מאוגדים, חרדים ומה שביניהם" המכון החרדי למחקרי מדיניות (2016).

ואולם, עם השנים, הגיעה התעסוקה בענף זה למצב של רוויה.³² לצד זאת, חל גידול משמעותי בהיקף החברה החרדית וירידה באמצעים הכספיים העומדים לרשותה. המצוקה והלחץ הכלכלי על הציבור החרדי גברו, וההישענות על הכנסת הנשים גדלה. בעשור הראשון של המאה ה-21, החלו הסמינרים לבנות לפתח תחומי הוראה והכשרה חדשים בענפי תעסוקה חדשים ובהם גרפיקה, הנדסאות, ראיית חשבון ועוד.³³ תחומים אלה הפכו במהרה למבוקשים ויוקרתיים, כיוון שנתפסו כמפתח לתעסוקה מכניסה יותר. בנוסף על כך, גדל בעשור האחרון מספרן של הנשים החרדיות הלומדות במסגרות אקדמיות (לרוב מסגרות נפרדות המותאמות לציבור החרדי).³⁴

אמנם, נושא הלימודים האקדמיים לנשים מהווה נושא רגיש ושנוי במחלוקת,³⁵ אולם נראה כי בקרב הציבור החרדי והנהגתו גוברת ההכרה בצורך לייצר פתרונות מגוונים וחדשים בהכשרתן המקצועית של הבנות במטרה להגביר את סיכוייהן להשתלב בשוק העבודה ולהגדיל את הכנסתן, לנוכח מצוקה כלכלית גוברת.³⁶

את ההתרחבות בענפי ההשכלה והתעסוקה מלווה תופעה של כניסה משמעותית יותר של עובדות חרדיות לשוק העבודה הכללי. למרות חששות של הקהילה החרדית מהשתלבות במקומות עבודה מעורבים, מחקרים מצביעים על כך שהאתגרים השונים המתעוררים בסביבת עבודה הטרוגנית ניתנים להתמודדות ואינם משפיעים לרעה על רמת הדתיות של העובדות החרדיות, כפי שמעידות העובדות על עצמן.³⁷

2.2. מספר שעות העבודה הנמוך של נשים בכלל ושל נשים חרדיות בפרט

הדילמה של שילוב בין עבודה-משפחה-פנאי היא סוגיה אוניברסלית של נשים עובדות, ולא רק של נשים חרדיות. במהלך השנים עברו הנשים בישראל, בדומה לנשים בעולם המערבי בכלל, תהליך של

³² איתן רגב "השכלה ותעסוקה במגזר החרדי" דו"ח מצב המדינה – חברה, כלכלה, ומדיניות, מרכז טאוב (2013).
³³ יעל גולדפרב "השתלבות בשוק העבודה של בוגרות סמינרים במגזר החרדי – השוואה בין השתלבות בוגרות לימודי הוראה לזו של בוגרות לימודי הנדסאות" משרד התמ"ת – מחקר וכלכלה (2013).
³⁴ חיים זיכרמן שחור כחול-לבן – מסע אל תוך החברה החרדית בישראל 171–172 (2014).
³⁵ גלעד מלאך "על טהרת התואר" מחקרי פלורסהיימר – האוניברסיטה העברית בירושלים (2014).

תהילה קלעגיי וארנה בראון לבינסון "השתלבות מתבדלת – חרדים אקדמאים במשק הישראלי" המכון הישראלי לדמוקרטיה (2017).
³⁶ תהילה קלעגיי "התמודדות ההנהגה הרבנית עם תהליכי רכישת השכלה אקדמית בחברה החרדית בישראל" חקר החברה החרדית, כרך 2 44-59, המכון הישראלי לדמוקרטיה (2014).
אסף מלחי "בין השתלבות להיבדלות – עמדות הציבור החרדי כלפי לימודים אקדמיים" (2017).

³⁷ יהודית מילצקי "מפנסות על החומה, נשים חרדיות בסביבת עבודה הטרוגנית" המכון החרדי למחקרי מדיניות (2017).
תהילה קלעגיי וארנה בראון-לבינסון "השתלבות מתבדלת – חרדים אקדמאים במשק הישראלי" מחקר מדיניות 115, המכון הישראלי לדמוקרטיה (2017).

השתלבות הולכת וגוברת בשוק העבודה, שלוה לעיתים קרובות גם ברצון להגשים את עצמן מבחינת קריירה. למרות זאת, במרבית המשפחות גדול הילדים עדיין מוטל על האישה, ולכן העצימות של קונפליקט עבודה-משפחה שחוות הנשים גדולה יותר.³⁸ משכך, נשים נוטות לעבוד פחות שעות, ושיעור גבוה יותר של נשים מועסקות במשרה חלקית (לוח 1).³⁹

לוח 1
תעסוקה במשרה חלקית, שנת 2015

| גברים | | נשים | | |
|-----------------|-------|-------------------|--------|---|
| יהודים לא חרדים | חרדים | יהודיות לא חרדיות | חרדיות | |
| 7.3% | 27.7% | 21.9% | 38.2% | שיעור המועסקים במשרה חלקית |
| 14.5% | 16.0% | 15.4% | 21.5% | מתוכם (סיבות לתעסוקה חלקית): שיעור המועסקים במשרה חלקית שלא מרצון |
| 1.6% | 2.0% | 26.6% | 45.1% | שיעור המועסקים במשרה חלקית בשל טיפול בילדים, בבן משפחה או במשק הבית |

מקור: עיבודים לסקר כוח אדם של הלשכה המרכזית לסטטיסטיקה, 2015.

האתוס החברתי השמרני של הציבור החרדי ממשיך להעמיד את הטיפול בבית ובמשפחה כתפקיד המרכזי של האישה החרדית.⁴⁰ על פי אתוס זה, נשים יוצאות לעבוד לצרכי פרנסה ולא לצורך פיתוח עצמי ופיתוח קריירה. כך, נשים חרדיות סובלות אולי פחות מקונפליקט פנימי זהותי ביחס לאיזון בין היבטים אלה, אך כבעלות משקי בית גדולים ומטפלות במספר גדול יותר של ילדים הן נתקלות לעיתים בקשיים אובייקטיביים גדולים יותר באיזון בין דרישות המשפחה והעבודה⁴¹ ומתקשות יותר במציאת עבודה שתאפשר להן לקיים איזון זה, לא כל שכן לקיים איזון עבודה-משפחה-פנאי.

³⁸ Douglas T. Hall, *A Model of Coping with Role Conflict: The Role Behavior of College Educated Women*, *Administrative Science Quarterly*, 17(4), 471–486 (1972).

אריאן רנן ברזילי "הורים א/עובדים: והפמיניזם החברתי שלמעמד הפועלות — תשתית תיאורטית לשילוב משפחה ועבודה בישראל" **עיוני משפט** לה 307 (2012); דפנה הקר ומיכל פרנקל "הורות פעילה ושוויון הזדמנויות בעבודה: הצורך בשינוי מאפייני שוק העבודה" **עבודה חברה ומשפט** יא 275 (2006).

³⁹ משרה חלקית מוגדרת כמשרה בהיקף של פחות מ-35 שעות עבודה שבועיות, ושאינה מוגדרת כמשרה מלאה על ידי הנסקר. בהתאם, משרה מלאה מוגדרת כמשרה בהיקף של 35 שעות ומעלה, או משרה בהיקף שעות קטן יותר המוגדרת כמשרה מלאה.

⁴⁰ רבקה בן נריה שחר "להיות אישה של 'תלמיד חכם': כיצד נתפסת המציאות החברתית-כלכלית של 'חברת הלומדים' בעיני נשים חרדיות **חקר החברה החרדית** 2, 169 (2015); חיה גלבוש "ממרחק תביא לחמה: עובדות חרדיות בשוק-ההייטק הישראלי" **חקר החברה החרדית** 2, 193 (2015).

⁴¹ אסף מלחי ומרים אברמובסקי "שילוב משפחה ועבודה בקרב נשים חרדיות סיכום תמות מרכזיות במסגרת מחקר איכותני" **משרד הכלכלה – מחקר וכלכלה** (2015).

מספר שעות העבודה הממוצע של נשים חרדיות נמוך משמעותית משל נשים לא חרדיות: בחינת היקפי התעסוקה של הנשים החרדיות מלמדת ששיעור גבוה מהן מועסקות מספר שעות מועט (לוח 2 ותרשים 3), מתוכן כחמישית מועסקות בחלקיות משרה שלא מרצון (לוח 1). הנשים החרדיות עובדות בד"כ 30.4 שעות בממוצע לעומת יהודיות לא חרדיות העובדות 37.4 שעות בממוצע (לוח 2). הפער במספר שעות העבודה בין מועסקות חרדיות ליהודיות לא חרדיות בולט בקרב המועסקות במשרה מלאה: חרדיות במשרה מלאה עובדות 35.9 שעות לעומת 41.7 שעות אצל יהודיות לא חרדיות במשרה מלאה. ממוצע השעות הנמוך של הנשים החרדיות מושפע אף משיעורן הנמוך יחסית של המועסקות במשרה מלאה. כ-63% מהחרדיות מועסקות במשרה מלאה (בין אם 35 שעות ומעלה ובין אם פחות, הנחשבות על פי דיווחן למשרה מלאה), בהשוואה לכ-79% מהיהודיות שאינן חרדיות.

לוח 2
שעות עבודה לפי משרה מלאה או חלקית, שנת 2015

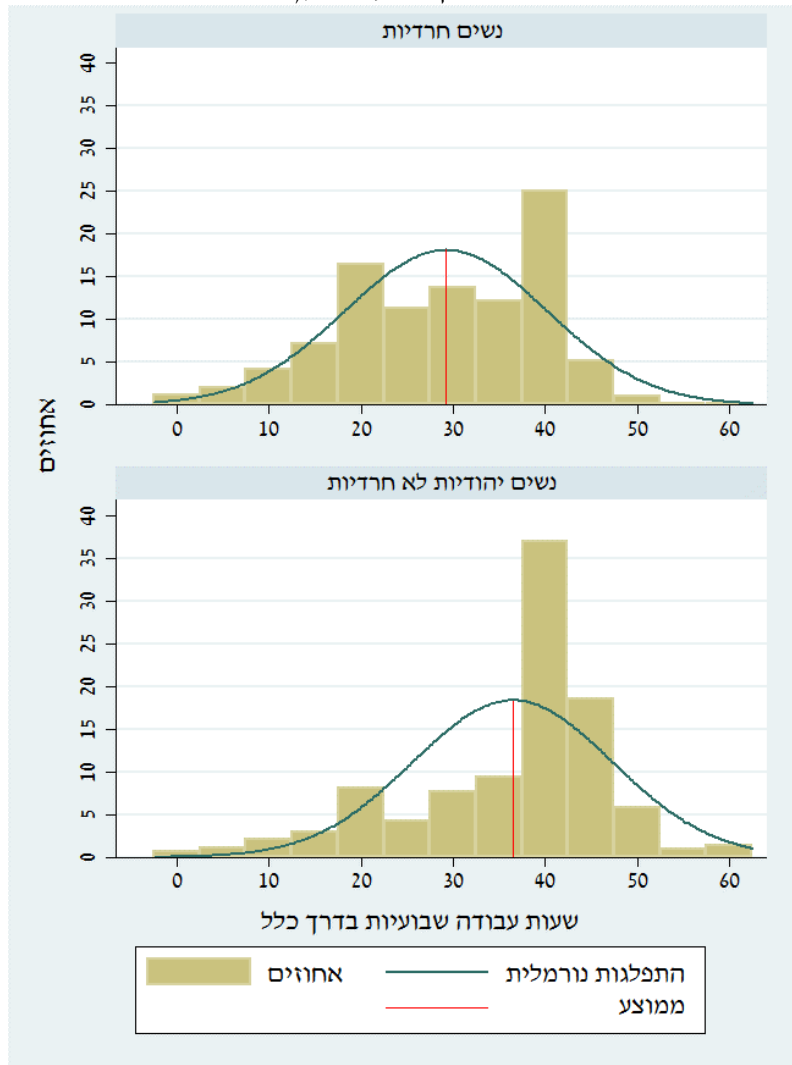
| יהודיות לא חרדיות | | חרדיות | | |
|---------------------|-------------|---------------------|-------------|-------------------|
| שיעור מתוך המועסקות | מספר שעות | שיעור מתוך המועסקות | מספר שעות | |
| 79.4% | 41.7 | 62.7% | 35.9 | משרה מלאה |
| 20.6% | 22.0 | 37.3% | 21.0 | משרה חלקית |
| | 37.4 | | 30.4 | סך הכול |

מקור: עיבודים לסקר כוח אדם של הלשכה המרכזית לסטטיסטיקה, 2015.
* שעות עבודה שבועיות בדרך כלל.

מספר השעות הממוצע של מועסקת חרדית נמוך בכמעט 20% מזה של מועסקת יהודייה שאינה חרדית. הפער בשעות העבודה הממוצעות קיים בקרב מועסקות במשרה מלאה בעוד שבקרב המועסקות בחלקיות משרה כמעט ואין הבדל במספר השעות. כימות מקורות הפער של מספר שעות העבודה בין נשים חרדיות לנשים יהודיות לא חרדיות מלמד כי מקורו של מרבית מהפער, כ-60%, נעוץ בהבדל הקיים במספר השעות של מועסקות במשרה מלאה, ובמידה קטנה גם מהפער הקטן במספר השעות בקרב המועסקות בחלקיות משרה. לצד זאת, רק פחות מ-40% נובע מהריכוז הגבוה יותר של נשים חרדיות במשרה חלקית.⁴²

⁴² כימות מקורות הפער מתבסס על נתוני לוח 2. לפי החישוב, הפער במספר שעות העבודה בין נשים חרדיות לנשים יהודיות לא חרדיות היה מצטמצם בקרוב ל-60% אילו בכל אחד מהיקפי המשרה המועסקות החרדיות היו עובדות מספר שעות דומה למועסקות היהודיות הלא חרדיות. כ-40% נוספים מהפער היו מצטמצמים אילו יותר נשים חרדיות היו עובדות במשרה מלאה, כך שההתפלגות של הנשים החרדיות בין היקפי המשרה הייתה זהה להתפלגותן של הנשים היהודיות הלא חרדיות בין תעסוקה במשרה מלאה וחלקית.

תרשים 3
התפלגות מספר שעות העבודה של נשים
 גילי העבודה העיקריים (25–64), שנת 2015



מקור: המכון החרדי למחקרי מדיניות.
נתונים: סקר הוצאות משק הבית של הלשכה המרכזית לסטטיסטיקה, 2015.
 *הממוצע בתרשים מעט שונה מהממוצע שבלוח 2 בשל איחוד שעות העבודה לקבוצות של 5 שעות.

3.3. מאפיינים תעסוקתיים ודמוגרפיים של הנשים החרדיות – נתונים מספריים⁴³

הנשים החרדיות בשוק העבודה מתאפיינות בגיל צעיר יחסית, בין היתר, כתוצאה מהרכב הגילים בחברה החרדית. כ-71% מהנשים החרדיות שבגילי העבודה העיקריים (25–64) הן בנות פחות מ-45, כאשר פלח גילים זה מתוך הנשים היהודיות שאינן חרדיות בגילי העבודה העיקריים מהווה רק 54%. ממצא זה מושפע רבות משיעורי הילודה הגבוהים בחברה החרדית, המביאים לכך שכל דור גדול יותר מקודמו. בנוסף, לא רק מספר הנשים הגדול יותר בדור הצעיר משפיע על הריכוז הגבוה של החרדיות הצעירות בשוק העבודה, אלא גם שיעור גבוה יותר של נשים בדור הצעיר היוצאות

⁴³ כל הנתונים המוצגים בחלק זה מבוססים על עיבודים סטטיסטיים שערכו המחברים לנתוני סקר כוח אדם של הלשכה המרכזית לסטטיסטיקה לשנת 2015.

לשוק העבודה. שיעור התעסוקה של נשים חרדיות בגילי 25–44 עומד על 73.8% בעוד שיעור התעסוקה של הנשים החרדיות בגילי 45–64 עומד על 64.2% בלבד. עבודה במשרה מלאה נפוצה יותר בקרב חרדיות צעירות (25–44) בהשוואה לנשים חרדיות בגילי 45–64: 63% לעומת 58% בהתאמה.

לאימהות החרדיות מספר גדול יותר של ילדים. לאישה חרדית יש בממוצע 4 ילדים עד גיל 17 במשק הבית, לעומת 2.1 ילדים לאישה יהודייה לא חרדית. ב-59% ממשקי הבית החרדים בהם אם המשפחה בגילי 25–44 ישנם 4 ילדים ומעלה. במשקי הבית היהודים שאינם חרדים נתון זה עומד על 8%. בנוסף למספר הילדים הגבוה במשק הבית, הנשים החרדיות מטפלות בילדים צעירים על פני שנים רבות יותר. גיל הילד הצעיר של 51% מהנשים החרדיות הצעירות (25–44) הוא למטה משנה, בהשוואה ל-23% מהנשים היהודיות שאינן חרדיות. גיל הילד הצעיר של 29% מהנשים החרדיות בגילים אלה הוא שנתיים עד ארבע, בהשוואה ל-23% אצל הנשים היהודיות שאינן חרדיות.

מהסקירה של מצב החברה החרדית עולים מספר נושאים אשר עשויים להיות בעלי השפעה על היקף שעות העבודה הנמוך של העובדות החרדיות. כך למשל, נשאלת השאלה באיזו מידה מושפע מספר שעות העבודה הנמוך מהצורך בטיפול בילדים? מה מידת הדומיננטיות של ענף ההוראה על היקף שעות זה? האם יש גורמים בולטים נוספים המשפיעים על היקף המשרה של העובדת החרדית? וכמובן, מה המשמעויות של ממצאים אלה על המדיניות הרצויה? כדי לענות על שאלות אלה ערכנו בדיקה אמפירית אקונומטרית.

ג. מתודולוגיה

הניתוח האמפירי בוחן את הגורמים המשפיעים על מספר שעות עבודה של נשים חרדיות. מכיוון שאנו מתעניינים בבחירות ובאילוצים של נשים חרדיות, התמקדנו בגורמים המשפיעים על היקף המשרה של אישה חרדית, ביחס לעמיתות חרדיות אחרות. עם זאת, בחנו גם את מידת ההשפעה של המשתנים השונים על מספר שעות העבודה של אישה חרדית לעומת אישה יהודייה שאינה חרדית.

נתוני המחקר מתבססים על סקרי כוח אדם וסקרי הוצאות משקי בית של הלשכה המרכזית לסטטיסטיקה.⁴⁴ על מנת להגדיל את מובהקות התוצאות, נעשה שימוש במדגם גדול יחסית באמצעות איחוד סקרי כוח אדם של השנים 2014 ו-2015 לקובץ נתונים אחד. החל משנת 2014 קיימת בסקר כוח אדם אפשרות זיהוי של הפרטים החרדיים על פי דיווח עצמי. כך, איחוד שנים אלה מהווה את המדגם הגדול ביותר הקיים כיום לזיהוי חרדים על פי הגדרה עצמית. הניתוח האקונומטרי נעשה רק על נשים שכירות בגילי העבודה העיקריים (25–64).

במחקר נעשה שימוש ברגרסיות המאפשרות לאמוד את עוצמת ההשפעה של מאפיינים שונים על מספר שעות העבודה השבועיות בדרך כלל. ברגרסיות המרכזיות שבהן השתמשנו, המשתנה המוסבר הוא מספר שעות העבודה של נשים. לרגרסיות הוכנסו משתנים המשפיעים בדרכים שונות, ישירות ועקיפות, על מספר השעות השבועיות שהנשים עובדות בדרך כלל – מאפיינים שונים של האישה ושל משק הבית. מאפייני הפרט אליהם התייחסנו כוללים את המשתנים: גיל האישה, מצב משפחתי, מוצא, מספר שנות השכלה, מצב לימודים ומשתנים סובייקטיביים שונים. לגבי מאפייני משק הבית התייחסנו למשתנים כגון מספר הילדים במשק הבית וגיל הילד הצעיר, מספר המועסקים במשק הבית, שעות העבודה של בן הזוג וההכנסה החודשית של בן הזוג מעבודה או מגמלת אברך לבן זוג שהוא אברך. כמו כן, הוכנסו משתנים הקשורים בעבודתה של האישה. אחד המשתנים המרכזיים שנבדקה השפעתם על מספר שעות העבודה של אישה, הוא התמורה הכספית שתקבל האישה עבור כל שעת עבודה, כלומר השכר לשעת עבודה. כמו כן, נבחנה השפעתן של ההכנסות הנוספות של משק הבית.

מאחר שבסקר כוח אדם אין מידע על השכר, אמדנו את השכר לשעת העבודה של האישה ואת רמת השכר של בן הזוג דרך אמידה של פונקציית שכר בסקר הוצאות משקי בית, בהתאם לגישה שיושמה במחקרם של ברנדר, פלד-לוי וקסיר (קלינר) ושעיקריה מפורטים להלן.⁴⁵ האמידה התבססה על

⁴⁴ סקר כוח אדם הוא הסקר עם המדגם הגדול ביותר של הלשכה המרכזית לסטטיסטיקה. הסקר נערך מדי שנה ומספק נתונים רבים על אוכלוסיית ישראל, בדגש על תכונות הקשורות בשוק העבודה. נתוני מקרו רשמיים שונים של מדינת ישראל כמו שיעור התעסוקה ושיעור האבטלה מתבססים על ממצאי הסקר. הלשכה המרכזית לסטטיסטיקה מאפשרת לחוקרים להשתמש במסדי הנתונים של הסקר לאורך השנים, כפי שנעשה במחקר זה.

סקר הוצאות משקי בית של הלשכה המרכזית לסטטיסטיקה הינו סקר הבוחן את ההוצאות וההכנסות של משקי הבית בישראל, יחד עם היבטים רבים ושונים של משקי הבית והפרטים המרכיבים אותם. בדומה לסקר כוח אדם, גם סקר הוצאות משקי בית נערך מדי שנה ומחושבים על בסיס הנתונים הנאספים בו מדדים רשמיים כמו מדד המחירים לצרכן והשכר הממוצע למשרת שכיר. להרחבה על סקרי הלמ"ס ראו:

http://www.cbs.gov.il/skarim/main_skarim_family.htm

⁴⁵ עדי ברנדר, אסנת פלד-לוי וניצה (קלינר) קסיר "מדיניות הממשלה ושיעור ההשתתפות בכוח העבודה של האוכלוסייה בגילי העבודה העיקריים – ישראל ומדינות ה-OECD בשנות התשעים" סקר בנק ישראל 74, עמ' 7–61 (2002).

משתני דמוגרפיה, השכלה, משלחי יד, ענף תעסוקתי ועוד. משתנים אלו נמצאים גם בסקר כוח אדם. לאחר מכן אמדנו מסקר כוח אדם את השכר לשעת עבודה של כל אישה ואישה, בהתאם למאפייניה ולמקדמים שהתקבלו בפונקציית השכר שאמדנו מסקר הוצאות. כמו כן, חישבנו בצורה דומה לכל אישה שבן-זוגה עובד את ההכנסה החודשית שלו. בעבור אברך הוספנו לשכר בן הזוג את גובה הגמלה הממוצעת כפי שחושבה מסקר הוצאות של משקי הבית.⁴⁶ את משתני השכר השעתי והחודשי המרנו ללוגריתם טבעי של השכר, בהתאם למקובל במשתנים כספיים באמידה אקונומטרית.

ד. ממצאים

במהלך המחקר הורצו רגרסיות רבות הבוחנות את השפעת המשתנים השונים על שעות העבודה של הנשים החרדיות. בכל הרגרסיות שהרצנו, הממצאים שהתקבלו במשתנים השונים היו דומים הן מבחינת כיווני השפעה והן מבחינת עוצמת השפעה היחסית של המשתנים.

בנספח של מחקר זה מוצגות שש הרגרסיות המרכזיות שהרצנו – שלוש רגרסיות לנשים חרדיות ושלוש רגרסיות מקבילות לנשים יהודיות שאינן חרדיות. הלוח בנספח זה מציג את המקדמים של המשתנים שהיו במוקד המחקר – ילדים, תעסוקה בתחום ההוראה, השכר של האישה וההכנסה של בן הזוג – וכן משתני בקרה הכוללים גיל, מצב משפחתי, ארץ מוצא, שנות השכלה, מספר מועסקים במשק הבית ועוד.

הניתוח להלן יתמקד ברגרסיה מספר 1 וברגרסיה המקבילה בעבור נשים יהודיות שאינן חרדיות (רגרסיה מספר 4).

ד.1. טיפול בילדים ובמשק בית

סיבה מרכזית לכך שנשים משתלבות פחות מגברים בשוק העבודה קשורה, כאמור, לכך שהטיפול והדאגה לילדים מוטלים יותר על כתפיהן של נשים. על כן, ניתן לצפות לכך שלמספר הילדים ולגילם תהיה השפעה מכרעת על מספר השעות השבועיות שנשים עובדות. הדבר נכון ביתר שאת בקרב נשים

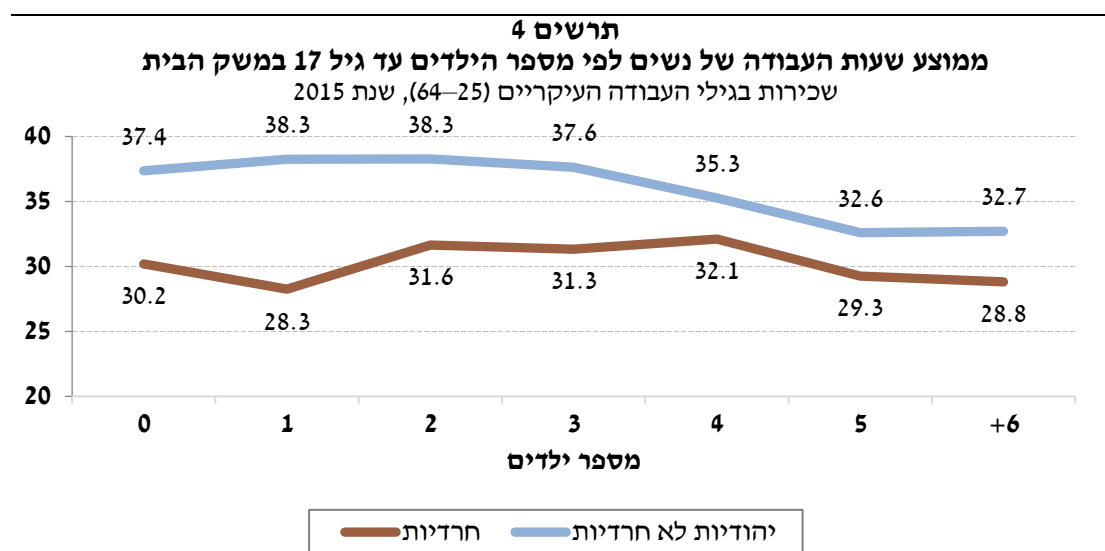
ובהמשך גם עדי ברנדר וליאור גאלו "השפעת שינויים בשכר, בתוצר ובמאפיינים הדמוגרפיים של עובדים על שעות העבודה" סדרת מאמרים לדיון 10.2007, מחלקת המחקר, בנק ישראל (2007).

⁴⁶ הגמלה הממוצעת לאברך עומדת על כ-1,800 ש"ח, על פי עיבוד לנתוני סקר הוצאות משקי בית לשנת 2015 של הלמ"ס. ראו הערה 57 לעיל לפירוט על הסקר.

חרדיות, אצלן הקושי האובייקטיבי גדול יותר משום מספר הילדים הרב יותר, ובשל התקופה הארוכה יחסית בה הן מגדלות ילדים בגיל צעיר, הדורש תשומת לב רבה.

מהנתונים עולה שכ-45% מהנשים החרדיות המועסקות במשרה חלקית מדווחות שהן עושות זאת בשל טיפול בילדים או בבן משפחה, והן מהוות 16.5% מכלל המועסקות החרדיות.⁴⁷ זאת, לעומת 27% בלבד מהנשים היהודיות שאינן חרדיות, המהוות 5.7% מסך המועסקות היהודיות שאינן חרדיות. הפערים הללו מצביעים על כך ששיעור הנשים החרדיות המועסקות חלקית בשל טיפול בילדים הוא פי שלושה מאשר בקרב היהודיות הלא חרדיות. אולם, השיעור הגבוה של הנשים ששעות עבודתן מושפעות מטיפול בילדים אינו מעיד בהכרח על מידת ההשפעה, הן מבחינת היקף הצמצום בשעות העבודה והן מבחינת ההשפעה השולית של ילד נוסף. כלומר, לא ניתן להסיק מהמתאמים המובאים לעיל אם ועד כמה מושפע היקף המשרה הקטן יותר בשל טיפול בילדים ממספר הילדים השונה בין משפחה חרדית לבין משפחה יהודית לא חרדית או מתרבות שונה לגבי טיפול בילדים.

בחינת ממוצע שעות העבודה של נשים לפי מספר הילדים במשק הבית מראה כי ככל שעולה מספר הילדים, הפער בשעות העבודה השבועיות בין חרדיות ליהודיות לא חרדיות מצטמצם (תרשים 4). כלומר, נשים יהודיות לא חרדיות מפחיתות בשעות עבודתן עם עליה במספר הילדים במשק הבית, בעוד בקרב נשים חרדיות מגמה זו אינה ניכרת באופן בולט. ואמנם, להבנה טובה יותר של השפעת הטיפול בילדים במשק הבית על שעות העבודה יש לבחון את המקדמים המתקבלים ברגרסיות.



מקור: המכון החרדי למחקרי מדיניות.
נתונים: סקר כוח אדם של הלשכה המרכזית לסטטיסטיקה, 2015.

⁴⁷ הנתונים מבוססים על עיבודי המחברים לסקר כוח אדם של הלשכה המרכזית לסטטיסטיקה, כפי שמוסבר בחלק ג' של עבודה זו.

ממצאי הרגרסיה מלמדים כי מספר הילדים אכן משפיע באופן שלילי על מספר שעות העבודה של הנשים החרדיות. עם זאת, הממצאים מצביעים על כך שהשפעת הטיפול בילדים על צמצום מספר שעות העבודה של הנשים החרדיות קטנה מהשפעת הטיפול בילדים על היקף העבודה של הנשים היהודיות שאינן חרדיות.

מקדמי הרגרסיה בעבור המשתנים של מספר הילדים לנשים העובדות במשרה מלאה מראים, כצפוי, כי ככל שעולה מספר הילדים כך יורד מספר שעות העבודה של הנשים. אולם בהשוואה בין נשים חרדיות לנשים היהודיות שאינן חרדיות, ניתן להבחין כי עלייה של מספר הילדים מ-1 ל-3 ילדים ל-4 ילדים במשק הבית מלווה בהפחתה של כחצי שעה בלבד בממוצע בשעות העבודה בקרב נשים חרדיות, בעוד אצל נשים יהודיות לא חרדיות שינוי זה מלווה בהפחתה ממוצעת של קרוב לשעתיים.

תמונה דומה מצטיירת גם בעבור נשים העובדות במשרה חלקית, בבחינת היקף שעות העבודה של נשים עם 1-3 ילדים במשק הבית ושל נשים עם 4-5 ילדים במשק הבית. אצל הנשים החרדיות העובדות במשרה חלקית, השפעת קיומם של עד 5 ילדים מפחיתה את מספר שעות העבודה בכ-9 שעות, בהשוואה לנשים חרדיות ללא ילדים. עם זאת, כמעט ולא קיים הבדל במספר השעות במעבר בין 1-3 ילדים ל-4-5 ילדים. לעומתן, נשים יהודיות לא חרדיות מפחיתות למעלה משעה נוספת כשמספר הילדים עולה מ-1 ל-3 ילדים ל-4-5 ילדים במשק הבית.

אצל נשים חרדיות עם 6-7 ילדים קיימת הפחתה נוספת של כשעתיים ביחס לנשים עם עד 5 ילדים, כשהדבר נכון גם ביחס לנשים חרדיות במשרה חלקית וגם ביחס לנשים חרדיות במשרה מלאה. שינוי זה דומה גם אצל הנשים היהודיות שאינן חרדיות, כשאימהות ל-6-7 ילדים מפחיתות שעתיים נוספות בהשוואה לנשים עם 4-5 ילדים. בסיכומו של דבר עולה כי מספר הילדים הוא גורם המשפיע באופן מובהק על מספר שעות העבודה של נשים חרדיות העובדות במשרה חלקית, אך השפעה זו מתונה יותר מאשר ההשפעה בעבור נשים יהודיות לא חרדיות.

זאת ועוד, לא רק מספר הילדים משחק תפקיד בהשפעה על שעות העבודה של האישה, אלא גם גילו של הילד הצעיר. בפרט, כאשר הילד הצעיר בגיל ינקות יש לצפות כי הוא ידרוש תשומת לב רבה יותר, והדבר ישפיע באופן שלילי על מספר שעות העבודה של האם.⁴⁸ בעבור נשים יהודיות לא חרדיות העובדות במשרה מלאה ההשפעה היא שלילית כצפוי, אך לא גדולה. ההפחתה עומדת על

⁴⁸ מחקרים הראו שילדים צעירים בבית מגדילים את הסיכוי שנשים העובדות במשרה מלאה יעברו לעבודה במשרה חלקית, או יבחרו מלכתחילה בעבודה במשרה חלקית: נויה רימלט "בין סגרגציה לאינטגרציה: קריאה לחשיבה פנימיסטית מחודשת על שוויון ומגדר בשוק העבודה" מחקרי משפט כד 299 (2008).

כשעה כאשר גילו של הילד הצעיר הוא עד שנה ועל מעט פחות משעה כאשר גילו של הילד הצעיר בין שנתיים ל-4 שנים.

לעומת זאת, בעבור נשים חרדיות המועסקות במשרה מלאה יש השפעה אפסית, שאינה מובהקת, של גיל הילד הצעיר על מספר שעות העבודה, ונראה כי הדבר לא משחק תפקיד בקביעת היקף המשרה. יתר על כן, בחינה של השפעת גילו של הילד הצעיר על נשים חרדיות המועסקות במשרה חלקית מראה אף השפעה חיובית של גיל הילד הצעיר על מספר שעות העבודה של האם. דהיינו, אישה חרדית במשרה חלקית תעבוד 1.7 שעות יותר כאשר גיל הילד הצעיר הוא עד שנה ו-0.8 שעות יותר כאשר גיל הילד הצעיר הוא בין שנתיים לגיל 4, אם כי השפעה זו מובהקת פחות.

ממצא זה מרמז על קיומו של תמריץ המעודד את האישה החרדית העובדת במשרה חלקית להגדיל את מספר שעות עבודתה כאשר היא מגדלת ילד או ילדה קטנים. ייתכן כי הצורך בפרנסה מתרחב בזמן גידול פעוט, דבר העשוי להשפיע באופן חיובי על מספר שעות העבודה.⁴⁹ מנגד, ככל שגיל הילד הצעיר קטן יותר הוא דורש תשומת לב רבה יותר מאימו. ואולם, בנוסף לשני שיקולים אלו, קיים תמריץ נוסף הרלבנטי לנשים חרדיות רבות המועסקות במשרה חלקית, והוא תנאי הסף שהציב משרד הכלכלה לסבסוד מעונות יום לגילאי שלושה חודשים עד 3 שנים, המשמשים ילדים רבים במגזר החרדי.⁵⁰ תנאי סף זה עומד על היקף תעסוקה של 24 שעות שבועיות לפחות. משמעות הדבר היא תוספת הכנסה של מאות שקלים בחודש בעבור אישה שמעלה את מספר שעות העבודה שלה אל מעל לרף 24 השעות השבועיות.⁵¹ ניתן לראות מאמץ זה להעלאת שעות העבודה אל מעבר ל-24 שעות שבועיות גם בהיסטוגרמה (תרשים 3) המציגה ריכוז גבוה יחסית של נשים חרדיות בטווח זה, ביחס לטווחי שעות אחרים.⁵² זהו ככל הנראה תמריץ משמעותי להעלאה מסוימת במספר שעות העבודה, שהוא פחות מהותי עבור נשים יהודיות שאינן חרדיות העושות שימוש מצומצם הרבה

⁴⁹ מחקר שנערך באמריקה הלטינית מצא כי לנשים נשואות עם ילדים יש העדפה לעבודה של שעות רבות יותר, ככל הנראה בשל הצורך הדוחק בפרנסה.

Florencia López Bóo, Madrigal Lucia and Carmen Pagés, *Part-time work, gender and job satisfaction: Evidence from a developing country* The Journal of Development Studies, 46(9), 1543–1571 (2010).

⁵⁰ משרד העבודה, הרווחה והשירותים החברתיים "מבחנים למתן תמיכות של משרד העבודה, הרווחה והשירותים החברתיים, האגף למעונות יום ולמשפחתונים – השתתפות המדינה בעלות שכר לימוד במעון או במשפחתון – שנה"ל תשע"ח".

economy.gov.il/Employment/DayCareCenters/Parents/Documents/Tmicha/TmichaMeonot2017.pdf

⁵¹ שם.

⁵² לפי מבחנים למתן תמיכות של משרד העבודה, הרווחה והשירותים החברתיים (ראו הערה 50). נשים חד-הוריות או בעלות 3 ילדים ומעלה במעון או משפחתון, או בשניהם, נדרשות לרף מינימלי של 20 שעות על מנת להיות זכאיות להשתתפות המדינה בשכר הלימוד של המעון או המשפחתון.

יותר במעונות היום המסובסדים על ידי המדינה, ואשר נוטות יותר גם ללא תמריצים נוספים, לעבודה בהיקף גדול יותר ובמשרה מלאה.

נוסף לבחינה של השפעת המשתנים האובייקטיביים הנוגעים לילדים במשק הבית (מספר ילדים וגיל הילד הצעיר), הוכנס לניתוח גם משתנה סובייקטיבי הקשור בטיפול בילדים. למרות שעל פי רוב במחקר אקונומטרי נעשה שימוש במשתנים אובייקטיביים שאינם נתונים להטיה אישית, מחקרים שונים מצאו כי השימוש במשתנים סובייקטיביים עשוי להיות יעיל ביותר בהסבר התנהגות במצבים מסוימים.⁵³

נשים העובדות במשרה חלקית נשאלות מה הסיבה המרכזית לכך, כאשר סיבה נפוצה היא טיפול בילדים או בן משפחה. כך, השפעת הילדים על הפחתה במספר שעות העבודה של נשים חרדיות משתקפת לא רק במקדמי הרגרסיה של מספר הילדים וגיל הילד הצעיר, אלא גם במקדם של משתנה הדיווח על חלקיות משרה בשל טיפול בילדים. בעבור הנשים החרדיות המעידות כך, מספר השעות המופחת הוא למעלה משעתיים, בנוסף להשפעה שנמדדה דרך משתנה מספר הילדים ומשתנה של גיל הילד הצעיר. משתנה זה רלבנטי בעבור 16.5% מכלל המועסקות החרדיות, המדווחות על תעסוקה במשרה חלקית בשל טיפול בילדים, בהשוואה ל-5.7% בלבד מהיהודיות הלא חרדיות. בעבור חלק מהנשים החרדיות המדווחות על תעסוקה חלקית בשל טיפול בילדים, הדבר נובע מהעדפה תרבותית לטפל בילדים על פני שעות עבודה רבות יותר. בעבור אחרות, מצב זה עלול להיות תוצאה של הכרח, בהעדר סידור אחר לילדים.

כדי לחזק את הממצאים, ולבחון מכיוון אחר את שאלת ההשפעה של מספר הילדים וגיל הילד הצעיר על חלקיות המשרה של נשים חרדיות, בדקנו באמצעות רגרסיה את השפעתם של מספר הילדים, גיל הילד הצעיר ומאפיינים נוספים, על הבחירה לעבוד במשרה חלקית בגלל טיפול בילדים. ממצאי הרגרסיה העלו שקיים קשר בין המשתנים, אך עוצמתם איננה גדולה. עם זאת, הרגרסיה מצביעה על קיומה של השפעה שלילית מובהקת של תעסוקה בהוראה על הנטייה של נשים חרדיות עובדות להסביר את חלקיות המשרה בסיבה של טיפול במשק הבית והילדים. זאת, כנראה כיוון שמשרת הוראה מתאימה יותר מלכתחילה לגידול ילדים, ומהווה עד היום שיקול מרכזי במשיכה של נשים חרדיות לתחום זה.⁵⁴ נושא התעסוקה בהוראה ידון בהרחבה בסעיף הבא.

⁵³ Marianne and Bertrand and Sendhil Mullainathan, *Do People Mean What They Say? Implications for Subjective Survey Data*, American Economic Review, 91 (2), 67–72 (2001).

⁵⁴ "בבדיקה שנערכה בכמה בתי ספר יסודיים בשנת 2012 נשאלו מורות אם היו מעוניינות לעבוד יותר שעות עם תוספת שכר במסגרת אימוץ הסכמי השכר של החינוך הממלכתי עם ארגונים יציגים. מורות מבוגרות עם ילדים בוגרים על סף

מסיכום הממצאים עולה כי הנטייה לעבוד במשרה חלקית בגלל טיפול בילדים אופיינית יותר לנשים חרדיות. עם זאת, אימהות חרדיות עובדות, גם כשהן בוחרות לעבוד פחות שעות בגלל טיפול בילדים, עובדות מספר שעות גבוה יותר מאימהות עובדות שאינן חרדיות שבחרו להקטין את משרתן בשל הטיפול בילדים. ההסברים לכך נעוצים בצורך הכלכלי הדוחק של המשפחה החרדית, ושל הנשים כמפרנסות עיקריות, לצד העובדה שנשים חרדיות הנשואות לאברך מסתייעות בבני זוגן בפיזור ואיסוף הילדים אל המסגרות החינוכיות ומהן. לצד זאת, ההסתייעות בבן הזוג האברך היא בעלת פוטנציאל מוגבל, שכן עליו לחזור ללימודים בכולל בשעות אחר הצהריים המוקדמות, ועל כן הנשים החרדיות אינן יכולות להאריך את שעות עבודתן למעלה מכך.

הנטייה לצמצם את היקף המשרה משיקולי טיפול בילדים משקפת את ההעדפות התרבותיות החרדיות מצד אחד, ואת הצורך האובייקטיבי מצד שני. ואולם, כפי שמראים ממצאי המחקר, נטייה זאת מתאזנת על ידי נטייתן של נשים חרדיות לצמצם את היקף שעות העבודה במידה פחותה מנשים לא חרדיות שבחרו כמוהן. השיעור הגדול יותר של נשים חרדיות הבוחרות להקטין את משרתן מגדיל את השפעתה של תופעה זאת על מספר השעות הממוצע של נשים חרדיות.

2.ד. תעסוקה בתחום ההוראה

תעסוקה בהוראה היא בעלת השפעה ניכרת על ממוצע שעות העבודה של כלל הנשים החרדיות, כאשר מספר שעות העבודה הממוצע של מורות חרדיות הוא 27.9, בהשוואה ל-33.9 של מורות יהודיות לא חרדיות – פער של 6 שעות. כמו-כן, ההשפעה רלבנטית בעבור פלח ניכר מהמועסקות החרדיות: 31.6% מהנשים החרדיות מועסקות בהוראה, בהשוואה ל-10.9% מהנשים היהודיות שאינן חרדיות. לוח 3 להלן מסכם את מספר שעות העבודה של מורות חרדיות ולא חרדיות העובדות במשרה מלאה וחלקית:

לוח 3

שעות עבודה של מורות לפי משרה מלאה או חלקית, שנת 2015

| יהודיות לא חרדיות | | חרדיות | | |
|---------------------|-------------|---------------------|-------------|---------------------------------------|
| שיעור מתוך המועסקות | מספר שעות | שיעור מתוך המועסקות | מספר שעות | |
| 77.0% | 37.9 | 66.3% | 31.6 | משרה מלאה |
| 23.0% | 20.5 | 33.7% | 20.6 | משרה חלקית |
| 16.2% | | 26.8% | | מתוכן: שיעור המועסקות חלקית שלא מרצון |
| | 33.9 | | 27.9 | סך הכול |

מקור: עיבודים לסקר כוח אדם של הלשכה המרכזית לסטטיסטיקה, 2015.

נישואין השיבו בחיוב ובקרב המורות הצעירות הייתה קבוצה גדולה אשר העדיפה פחות עבודה במחיר שכר נמוך יותר". נרי הורוביץ "תעסוקת נשים חרדיות" המכון החרדי למחקרי מדיניות (טרם פורסם).

מהנתונים עולה כי אין כמעט פער בין מספר השעות הממוצע של מורה חרדית במשרה חלקית, לבין הממוצע של מורה לא חרדית במשרה חלקית. ואולם, כשליש מהמורות החרדיות עובדות במשרה חלקית לעומת כרבע מבין המורות הלא חרדיות. הפער הניכר במספר שעות העבודה של מורות חרדיות ולא חרדיות נובע מהיקף שונה של שעות העבודה במשרה מלאה.

בהגדרה של מספר שעות התקן במשרה מלאה יש פער גדול בין החינוך החרדי לחינוך הממלכתי, הן בחינוך היסודי והן בחינוך התיכוני. פער זה נובע מכך שרפורמות 'אופק חדש' ו'עוז לתמורה' לא נכנסו לתוקף בחלק גדול ממסגרות החינוך החרדי. משמעות הדבר היא שתוספת השעות הפורמלית הנדרשת ברפורמות, אינה נדרשת ממורות בחינוך החרדי, והן נדרשות לשעות פרונטליות בלבד בתוספת עבודה מהבית שאינה נחשבת בתקן. כך למשל מורה חרדית העובדת לפי תקן של 24 שעות שבועיות למשרה מלאה, עובדת עוד מספר שעות בשבוע מהבית, שאינן חלק מהתקן, אך ככל הנראה נספרות במסגרת שעות העבודה המדווחות על ידה כשעות עבודה בדרך כלל, בהתאם להנחיה בסקר.

ניתוח באמצעות רגרסיה מראה כי אישה חרדית המועסקת בתחום ההוראה עובדת 5.4 שעות שבועיות פחות בממוצע מאישה חרדית המועסקת בתחום אחר, כשיתר המשתנים קבועים. הדבר דומה גם בעבור נשים יהודיות שאינן חרדיות המועסקות בהוראה ועובדות 4.9 שעות פחות מאשר יהודיות לא חרדיות בתחומים אחרים. כפי שניתן לראות, הפער בין ההשפעה השולית של מקצוע ההוראה על מורות חרדיות, לבין ההשפעה השולית על מורות לא חרדיות הוא קטן יחסית, למרות הפער הגדול יחסית במספר השעות הממוצע. זאת כאמור, משום שההשפעה נבחנה בכל קבוצה בנפרד, ומשום שהממוצע הפשוט מביא בחשבון השפעות נוספות המתואמות עם מקצוע ההוראה. בשתי הקבוצות יש קשר בין הבחירה במקצוע ההוראה ובין ההעדפה לעבוד מספר קטן יותר של שעות. עם זאת, נראה שההשפעה של ההעדפה אישית לעבוד פחות שעות גדולה יותר בקרב נשים יהודיות לא חרדיות. וזאת מאחר שבקרב נשים בחברה החרדית, יש השפעות נוספות הגורמות לכך שמורות חרדיות עובדות פחות שעות. כך למשל, בחברה החרדית יש להביא בחשבון את משקלן של סיבות חברתיות ותרבותיות נוספות המעודדות בחירה במקצוע זה, ואת האלטרנטיבות ההכשרתיות והתעסוקתיות המוגבלות של הנשים. אלה מובילים להיצע מורות העולה על הביקוש, דבר המשפיע גם הוא על מספר שעות העבודה הנמוך של אישה חרדית המועסקת כמורה.

ההשפעה הכוללת של שעות העבודה השבועיות המופחתות בתחום ההוראה, בשילוב עם הריכוז התעסוקתי הגבוה בתחום זה, היא הפחתה של 1.7 שעות ממוצע שעות העבודה השבועיות של כלל הנשים החרדיות. לשם השוואה, אצל הנשים היהודיות שאינן חרדיות השפעת התעסוקה בהוראה על ממוצע שעות העבודה הכולל היא הפחתה של כחצי שעה בלבד. נתונים אלה מראים כי ניתן

לייחס כ-17% מפער השעות בין הנשים החרדיות לנשים היהודיות שאינן חרדיות להשפעה הנובעת ממקצוע ההוראה בחברה החרדית.

ד.3. גובה השכר

בתיאוריה הכלכלית נהוג להבחין בין שתי השפעות מנוגדות של השינוי בשכר על מספר שעות העבודה. מצד אחד, ייתכן כי עליית השכר תביא לצמצום שעות העבודה, כיוון שניתן כעת להשיג הכנסה זהה בשעות עבודה מועטות יותר. מנגד, ייתכן כי הגדלת השכר תהווה תמריץ לעבודה של יותר שעות, משום שכל שעת עבודה שווה כעת יותר בעבור העובדת.⁵⁵ הגדלת מספר שעות העבודה שכר יכולה לבוא על חשבון עבודה במשק הבית או על חשבון הפנאי. במקרה של אימהות לילדים ניתן לצפות כי התחליפיות תהייה בעיקר עם שעות הפנאי.⁵⁶

בניתוח הרגרסיה בדקנו, בין היתר, את השפעת התמורה לשעת עבודה על מספר שעות העבודה של הנשים החרדיות והיהודיות שאינן חרדיות. מצאנו כי גובה השכר לשעת עבודה משפיע באופן חיובי על מספר שעות העבודה של נשים חרדיות, אך בעוצמה מעט פחותה מהשפעת השכר על נשים יהודיות לא חרדיות. עלייה של 10% בשכר השעתי של נשים חרדיות תעלה את מספר שעות עבודתן ב-0.5 שעות בקירוב, לעומת 0.8 שעות בעבור יהודיות לא חרדיות. ממצא זה מראה כי היצע העבודה של נשים חרדיות קשיח יותר מאשר של נשים יהודיות לא חרדיות. קרי, שכר שעתי גבוה יותר יעלה את מספר שעות העבודה של נשים חרדיות פחות מאשר את מספר שעות העבודה של נשים יהודיות שאינן חרדיות. הסבר לכך, בין היתר, נובע מהשוני בתפיסת העולם התרבותית בחברה החרדית לפיה חיים בצניעות והסתפקות במועט הם ערך.⁵⁷ עם זאת, בעבור שתי האוכלוסיות נרשמה השפעה חיובית של עליית השכר על מספר שעות העבודה.

⁵⁵ Heckman ו-Ashenfelter, למשל, השתמשו בהבחנה זו בין אפקט ההכנסה לאפקט התחלופה לבניית מודל של היצע העבודה של משק בית לפיו ניתן לכמת את שתי ההשפעות אחת אל מול השנייה.

Orley Ashenfelter and James Heckman, *The estimation of income and substitution effects in a model of family labor supply*, *Econometrica: Journal of the Econometric Society*, 42(1), 73–85 (1974).

⁵⁶ Reuben Gronau, *Leisure, Home Production, and Work--the Theory of the Allocation of Time Revisited*, *Journal of Political Economy*, 85(6), 1099–1123 (1977).

במאמר זה קיימת הבחנה בין עבודה בשוק העבודה, עבודה במשק הבית (שלא בשכר) ופנאי. זאת, בשונה מרוב המחקר הכלכלי בתחום בתקופה שקדמה למאמר זה, שבו היה נהוג לחלק חלוקה פשוטה יותר של עבודה בשכר ופנאי.

⁵⁷ דניאל גוטליב "אין קמה, יש תורה" פנים – **תרבות חברה וחינוך**, גיליון 41, עמ' 90–99, (2007).

מומי דהן "האם יש הצדקה לנכות עניים ממדידת העוני?" **האוניברסיטה העברית** (2012).

חגי לוי "המגזר החרדי בישראל: העצמה תוך שילוב בתעסוקה" **המועצה הלאומית לכלכלה**, משרד ראש הממשלה (2009).

ניצה (קלינר) קסיר ואסף צחור-שי "על תרבות ועוני בחברה החרדית – היבטים שונים של עוני בחברה החרדית" **המכון החרדי למחקרי מדיניות** (2017).

השכר לשעת עבודה של אישה יהודייה לא חרדית גבוה ב-15.3% משל אישה חרדית. ממצאי הרגרסיה מראים כי לו השכר הממוצע של אישה חרדית היה כשל אישה לא חרדית, אזי מספר השעות של אישה חרדית היה גדל ב-0.8 שעות שבועיות בממוצע. כך למעשה, הבדל השכר מסביר כ-11% נוספים מפער השעות בין שתי קבוצות האוכלוסייה.

בנוסף לשכר לשעת עבודה של האישה, נבדקה ההשפעה של גובה ההכנסה החודשית של בן הזוג – מעבודה ובגין לימודים בכלל – על מספר שעות העבודה של הנשים. כצפוי מהתאוריה הכלכלית,⁵⁸ נמצא כי ככל שגובה ההכנסה החודשית עולה, כך האישה תעבוד מספר שעות קטן יותר. על אף מובהקות התוצאה, ההשפעה קטנה יחסית, כך שעלייה של 10% בשכר החודשי של בן הזוג תפחית בממוצע 0.16 שעות מעבודתה של האישה. ממצא זה מראה קשר חלש בלבד בין ההכנסה הכוללת של בן הזוג למספר שעות העבודה של הנשים החרדיות.

בנוסף למשתנים שנדונו לעיל, נכללו ברגרסיה מספר משתני בקרה נוספים הנוגעים למאפיינים האישיים של האישה ושל משק הבית בו היא חיה. אצל נשים חרדיות בעלות מספר שנות לימוד של למעלה מ-12 שנים, נמצא כי קיימת תוספת של כ-0.8–0.9 שעות עבודה לשבוע בהשוואה לנשים בעלות השכלה של 11–12 שנות לימוד. המשתנה של מספר המועסקים במשק הבית נמצא בעל השפעה זניחה ולא מובהקת בהשפעתו על מספר שעות העבודה של נשים חרדיות. כמו-כן, מקדם שעות העבודה של בן הזוג (כאשר מדובר בבן זוג עובד) נמצא חיובי אך קטן. מצד אחד כאשר בן הזוג עובד יותר, גם הצורך בהכנסה הנוספת קטן וגם קטנה זמינותו של הבעל לקחת חלק בעבודות הבית ולכן גדל הצורך של האישה להקדיש יותר שעות עבודה במשק הבית. מצד שני, לעיתים רבות יש מתאם בין התכונות של בני הזוג, כולל בהרגלי העבודה. העובדה שנמצא במחקר זה קשר חיובי בין מספר שעות העבודה של הבעל למספר שעות העבודה של האישה, מצביעה על כך שההשפעה של המתאם בתכונות בין בני הזוג היא הדומיננטית במקרה זה.

ה. סיכום

נושא תעסוקת הנשים הוא חשוב ומרכזי בתעסוקה של החברה החרדית, וברוחתה הכלכלית של חברה זו. במשקי בית רבים הנשים החרדיות הן המפרנסות העיקריות, ושיעורי התעסוקה בקרבן גבוה הן בהשוואה לעבר והן בהשוואה בינלאומית. מבט מעמיק מגלה פערים גדולים בין נשים

⁵⁸ Jacob Mincer, *Labor force participation of married women: A study of labor supply*, in *Aspects of labor economics* 63–105 (Universities-National Bureau Committee for Economic Research, 1962).

חרדיות לנשים יהודיות שאינן חרדיות במדדים שונים הנוגעים לרמת ההכנסה מעבודה. אחד הפערים הבולטים בהקשר זה הוא מספר שעות העבודה המופחת של נשים חרדיות ביחס לנשים יהודיות שאינן חרדיות. כימות המקורות למספר שעות העבודה המופחת של נשים חרדיות בהשוואה ליהודיות לא חרדיות מלמד כי כ-60% מהפער נובע מההבדל במספר שעות העבודה בין המועסקות במשרה מלאה. רק חלקו הקטן יותר של פער השעות נובע משיעור גבוה יותר של מועסקות במשרה חלקית בקרב החרדיות, בהשוואה ליהודיות לא חרדיות. בהקשר זה חשוב להדגיש כי ההיקף הגדול יחסית של המועסקות במשרה חלקית נובע בחלק ניכר ממועסקות במשרה חלקית שלא מרצון: 21.5% מהנשים החרדיות המועסקות במשרה חלקית עושות זאת שלא מרצון (26.8% בקרב מורות חרדיות), לעומת 15.4% מהנשים היהודיות שאינן חרדיות.

במחקר נמצא כי הימצאותם של ילדים במשק הבית ולנטל הטיפול בהם השפעה גדולה על מספר שעות העבודה של נשים חרדיות. ואולם השפעה זו הינה באופן בולט ומפתיע, קטנה יותר מהשפעתם של אלה על נשים לא חרדיות, עדות לעובדה שאימהות חרדיות משקיעות מאמצים שאינם פחותים בשוק העבודה. מצד שני, שכוחותם של ילדים במשק הבית, ובפרט מספר גדול של ילדים ובגילים צעירים יותר, גדולה יותר בקרב הנשים החרדיות.⁵⁹ שכוחות זאת, הופכת את סוגיית המענים לטיפול בילדים לסוגיה מרכזית בהתייחסות אל האישה החרדית העובדת. עם זאת, חשוב להדגיש כי ניסוח הנוכחי של השאלות בסקר איננה נותנת מענה מספק על השאלה האם ההחלטה לעבוד במשרה חלקית בשל טיפול בילדים משקפת בחירה והעדפה אישית, או שהיא תוצר של העדר מענה במסגרות טיפול קיימות. הרחבת מספר האופנויות בשאלות אלה, וניסוחן באופן שונה, כגון: "אני מעדיפה להיות יותר שעות עם הילדים שלי, או "אין לי מסגרת טיפולית מתאימה", היו יכולים לתת מענה מדויק לשאלת הצורך במסגרות טיפוליות נוספות.

ההשפעה של מקצוע ההוראה על הפחתת שעות העבודה בקרב מורות חרדיות היא גדולה, ואף גדולה במעט מזו של מורות לא חרדיות. למרות הפער הקטן יחסית, ההתערבות הנדרשת בתחום ההוראה גדולה יותר בהקשר לנשים חרדיות, וזאת בשל השכיחות הרבה שלהן בעיסוק בענף זה. זאת ועוד, העיסוק בתחום ההוראה בחברה החרדית אינו מבטא בהכרח בחירה והעדפה אמיתית של נשים חרדיות, אלא את ההיצע הקיים של תחומי העיסוק וההכשרה שעוצבו באופן היסטורי, כאמור, גם בשל שיקולים תרבותיים-חברתיים. עדות להכרה הגוברת של הציבור החרדי בצורך בהגדלת מגוון

⁵⁹ ענת לוי "שיעורי הפריץ הכולל בישראל לפי דת ולפי רמת דתיות והשפעתם על ההוצאה הציבורית" **מרכז המחקר והמידע של הכנסת** (2016).

תחומי התעסוקה, ניתן לראות בגידול המשמעותי של הלומדות בתוכניות הלימוד החדשות בסמינרים, שאינן מכוונות באופן בלעדי להוראה.⁶⁰

אחד הממצאים המעניינים של המחקר הוא שהיקף השעות הנמוך יותר של נשים חרדיות נובע לא רק משכיחותן הגבוהה יחסית של נשים חרדיות העובדות בחלקיות משרה, אלא ובמידה רבה יותר, ממספר שעות העבודה הנמוך יחסית של נשים חרדיות העובדות במשרה המוגדרת כמשרה מלאה.

בכל הנוגע למועסקות חרדיות במשרה חלקית, הממצא המרכזי הוא השכיחות הגבוהה יחסית של עבודה במשרה חלקית בהיקף של כ-24 שעות, נראה כי אימהות לילדים קטנים נוטות להעלות את היקף משרתן להיקף שעות זה. ממצא זה מרמז שמדיניות סבסוד המעונות היא תמריץ המשפיע על התנהגותן של אימהות עובדות להגדיל את היקף משרתן, ובאופן כללי יותר על האפשרות להשפיע על בחירתן של משפחות חרדיות באמצעות תמריצים על היקף עבודתן של נשים חרדיות העובדות במשרה חלקית.

כצפוי, גם לגובה השכר השפעה על מספר שעות העבודה של נשים חרדיות. עלייה בגובה השכר תשפיע על רמת ההשתכרות של נשים חרדיות פעמיים: פעם אחת במונחים מוחלטים, ופעם שנייה בהגברת המוטיבציה להגדלת מספר שעות העבודה. עם זאת, הממצאים מעידים שהיצע שעות העבודה של נשים חרדיות קשיח יותר משל נשים יהודיות שאינן חרדיות והגדלת השכר תשפיע על הגדלת שעות עבודתן במידה מתונה יותר.

הממצאים שהובאו להלן לגבי הבחירות והאילוצים של נשים חרדיות, מצביעים על שני תחומים בולטים בהם ניתן לפעול, ועל מעצבי המדיניות לשקול כאשר הם המבקשים להנהיג מדיניות לשיפור רווחתה החומרית של האוכלוסייה החרדית, דרך הגדלת היקף תעסוקתן של נשים חרדיות המעוניינות להגדיל את היקף משרתן. **השכלה והכשרה מקצועית** – ניתן וכדאי לגוון ולהשקיע בענפי הכשרה מקצועית בסמינרים, תוך הכוונה למקצועות מבוקשים בתוך החברה החרדית ומחוץ לה, ובמיוחד

במקצועות המתאפיינים בשכר גבוה. בנוסף לכך, אפשר ורצוי לתת מענה לנשים חרדיות שהוכשרו למקצועות ההוראה, ומעוניינות בתהליך של הסבה מקצועית. יש לתת את הדעת על כך שהסבה מקצועית היא תובענית במיוחד עבור נשים חרדיות כמפרנסות עיקריות, המטופלות במספר גדול יחסית של ילדים. ייתכן כי מדובר בהשקעה תקציבית גדולה, שיש לבדוק את כדאיותה למשק.

⁶⁰ יעל גולדפרב "הכשרה חלופית בסמינרים לנשים במגזר החרדי (תוכנית ח"ן)" מינהל מחקר וכלכלה – משרד התעשייה המסחר והתעסוקה (2011).

התייחסות אל הצרכים הייחודיים של אימהות עובדות חרדיות. כחלק משיפור מדיניות התעסוקה, יש לבחון את האתגרים של הורים עובדים, בדגש על אימהות עובדות בכלל, ואימהות חרדיות עובדות בפרט. כך למשל במסגרת שיפור המענה הניתן למסגרות טיפול בילדים, יש ללמוד בצורה מעמיקה יותר את ההעדפות והצרכים האופייניים לציבור זה. בין היתר, יש להוסיף שאלות ואופנויות לסקרים העוסקים בתעסוקה, כך שיבהירו את סוגיית הטיפול בילדים בקרב נשים בכלל, ונשים חרדיות בפרט. גם בתחום הגמישות בעבודה, אפשר לתרום להגדלת היקף המשרה של אימהות בישראל באמצעות אימוץ הסדרי עבודה גמישים. במסגרת זו יש לבחון אילו הסדרי עבודה גמישים מתאימים לאורח החיים והעדפות החרדיות.

לסיום, חשוב להדגיש כי שאלת הגדלת מספר שעות העבודה של נוגעת לא רק בסוגית גובה השכר מעבודה. היקף שעות העבודה הוא סוגיה מרכזית לפרספקטיבה הרחבה של איכות העבודה, ובפרט לאיזון בין משפחה ועבודה. באופן ברור, השעות הנוספות לעבודה נגרעות מהטיפול במשק הבית והילדים. חלוקת הנטל בין פרנסה לבין טיפול במשפחה, והאיזון בין המימוש העצמי המקצועי לבין מילוי התפקידים המשפחתיים, הם הכרעות שפרטים ובני זוג נדרשים להם בתנאים שיש בהם מידה שונה של בחירה ואין ברירה.

הבחירות וההעדפות של נשים חרדיות לגבי מספר שעות העבודה צריכות להיות מובנות גם בתוך ההקשר החברתי והתרבותי שבו הן פועלות, ומציאות חייהן האובייקטיבית והסובייקטיבית. כאן, שאלת היקף המשרה של הנשים, ותחום התעסוקה שלהן הן בעלות השלכות החורגות מתחום הרווחה החומרית ונוגעות בשאלות ליבה של החברה החרדית. לכניסתן של נשים חרדיות לשוק העבודה והפיכתן למפרנסות העיקריות, ובייחוד במקצועות הדורשים השכלה גבוהה ושעות עבודה ארוכות, יש כבר היום השפעה עמוקה על מעמדן של הנשים במשפחה, ועל חלוקת הנטל בתא המשפחתי, והשלכות אלה צפויות לגדול ולהתרחב. ואולם, במצב הנוכחי, רוב הנשים החרדיות אינן מצפות אמנם למימוש עצמי מקצועי, אולם נושאות בתפקיד הכפול של מפרנסת עיקרית או היחידה, והאחראית על טיפול בילדים ובמשק הבית, תוך מימוש הנורמה של משפחות גדולות ומרובות ילדים. במובן זה, ההעדפות שלהן לגבי מספר שעות העבודה, בדומה להורים עובדים אחרים, אך ביתר שאת, משקפות שילוב מורכב בין אילוץ לבחירה.

במאמר זה ביקשנו לשפוך אור על סוגיית מספר שעות העבודה של נשים חרדיות במטרה להרחיב את הדיון בתעסוקת חרדים מעבר למדד שיעור התעסוקה ולהחזיר את סוגיית תעסוקת הנשים החרדיות אל השיח של חוקרים וקובעי מדיניות. אנו סבורים שהממצאים הראשוניים שהצגנו מלמדים על הצורך בבחינה של מדדים נוספים הקשורים לרמת ההכנסה מעבודה, כגון שכר, ענפי

תעסוקה, ועוד. מפרספקטיבה רחבה יותר, תעסוקת הנשים החרדיות דורשת מחקר של היבטים נוספים של איכות התעסוקה, לצד דיון נורמטיבי בתפקידה של המדינה בסוגיה זו.

נספח – רגריסיית שעות עבודה

| יהודיות לא חרדיות | | | חרדיות | | | |
|---------------------|---------------------|---------------------|---------------------|---------------------|---------------------|---|
| (6) | (5) | (4) | (3) | (2) | (1) | |
| שעות עבודה בדרך כלל | שעות עבודה בדרך כלל | שעות עבודה בדרך כלל | שעות עבודה בדרך כלל | שעות עבודה בדרך כלל | שעות עבודה בדרך כלל | משתנים |
| | | | | | | משתני ילדים למועסקות במשרה מלאה |
| 2.304*** | 1.993*** | 1.835*** | 5.110*** | 4.890*** | 4.666*** | 1-3 ילדים במשק הבית |
| (0.0956) | (0.0941) | (0.0940) | (0.540) | (0.535) | (0.535) | |
| 0.575*** | 0.289* | 0.130 | 4.637*** | 4.424*** | 4.199*** | 4-5 ילדים במשק הבית |
| (0.170) | (0.169) | (0.169) | (0.625) | (0.620) | (0.620) | |
| -0.875* | -1.129** | -1.247*** | 2.670*** | 2.459*** | 2.247*** | 6-7 ילדים במשק הבית |
| (0.471) | (0.471) | (0.472) | (0.737) | (0.732) | (0.731) | |
| -3.670 | -3.930 | -4.020 | 2.931*** | 2.721*** | 2.518*** | +8 ילדים במשק הבית |
| (2.792) | (2.799) | (2.801) | (0.951) | (0.948) | (0.946) | |
| -1.128*** | -1.063*** | -1.091*** | 0.0241 | 0.0318 | 0.0000 | גיל הילד הצעיר 0-1 |
| (0.112) | (0.112) | (0.112) | (0.465) | (0.464) | (0.463) | |
| -0.859*** | -0.806*** | -0.847*** | 0.130 | 0.136 | 0.111 | גיל הילד הצעיר 2-4 |
| (0.0928) | (0.0924) | (0.0926) | (0.438) | (0.437) | (0.437) | |
| | | | | | | משתני ילדים למועסקות במשרה חלקית |
| -15.30*** | -14.24*** | -12.51*** | -10.32*** | -9.845*** | -8.953*** | 1-3 ילדים במשק הבית |
| (0.129) | (0.133) | (0.155) | (0.545) | (0.545) | (0.576) | |
| -17.13*** | -16.25*** | -13.85*** | -10.49*** | -10.29*** | -9.134*** | 4-5 ילדים במשק הבית |
| (0.258) | (0.270) | (0.288) | (0.639) | (0.635) | (0.674) | |
| -19.34*** | -18.12*** | -15.68*** | -12.54*** | -12.26*** | -11.11*** | 6-7 ילדים במשק הבית |
| (0.770) | (0.848) | (0.806) | (0.828) | (0.825) | (0.842) | |
| -18.42*** | -17.40*** | -14.13*** | -12.07*** | -11.72*** | -10.62*** | +8 ילדים במשק הבית |
| (1.675) | (1.327) | (1.467) | (1.470) | (1.487) | (1.472) | |
| 0.167 | -0.183 | 0.764*** | 1.587*** | 1.560*** | 1.760*** | גיל הילד הצעיר 0-1 |
| (0.201) | (0.216) | (0.221) | (0.536) | (0.536) | (0.541) | |
| -0.0257 | -0.262 | 0.700*** | 0.702 | 0.581 | 0.814 | גיל הילד הצעיר 2-4 |
| (0.186) | (0.199) | (0.203) | (0.535) | (0.535) | (0.542) | |
| | | -4.789*** | | | -2.210*** | מועסקת במשרה חלקית בשל טיפול בילדים |
| | | (0.180) | | | (0.452) | |
| | -7.886*** | -9.102*** | | -2.340*** | -3.476*** | מועסקת במשרה חלקית שלא מרצון |
| | (0.192) | (0.187) | | (0.443) | (0.506) | |
| -5.008*** | -4.864*** | -4.930*** | -5.502*** | -5.387*** | -5.435*** | מורה |
| (0.120) | (0.119) | (0.119) | (0.273) | (0.273) | (0.272) | |
| 8.601*** | 8.047*** | 7.949*** | 5.531*** | 5.406*** | 5.432*** | לוג השכר השעתי |
| (0.164) | (0.162) | (0.161) | (0.536) | (0.537) | (0.534) | |
| -0.348*** | -0.346*** | -0.341*** | -0.154** | -0.166*** | -0.163*** | לוג השכר החודשי של בן הזוג |
| (0.0227) | (0.0225) | (0.0224) | (0.0631) | (0.0630) | (0.0630) | |

| משתני בקרה | | | | | | |
|-------------------|------------|------------|------------|------------|------------|---|
| 0.410*** | 0.445*** | 0.468*** | 0.220* | 0.214* | 0.223* | גיל |
| (0.0341) | (0.0334) | (0.0333) | (0.127) | (0.126) | (0.125) | |
| -0.0064*** | -0.0068*** | -0.0071*** | -0.0042*** | -0.0041*** | -0.0043*** | גיל בריבוע |
| (0.000393) | (0.000385) | (0.000383) | (0.00152) | (0.00151) | (0.00150) | |
| -0.345** | -0.332** | -0.288** | -0.192 | -0.203 | -0.152 | נשואה |
| (0.137) | (0.135) | (0.134) | (0.614) | (0.612) | (0.609) | |
| -0.511*** | -0.520*** | -0.503*** | -0.301 | -0.383 | -0.349 | יבשת לידה של אחד ההורים אירופה או אמריקה |
| (0.0916) | (0.0905) | (0.0903) | (0.266) | (0.266) | (0.266) | |
| 1.321*** | 1.218*** | 1.232*** | 0.567* | 0.553 | 0.621* | עולה |
| (0.0791) | (0.0779) | (0.0776) | (0.342) | (0.342) | (0.341) | |
| -2.352*** | -2.262*** | -2.249*** | 3.631*** | 3.641*** | 3.692*** | 0-10 שנות לימוד |
| (0.198) | (0.195) | (0.194) | (1.286) | (1.274) | (1.269) | |
| -0.665*** | -0.658*** | -0.647*** | 0.893*** | 0.894*** | 0.906*** | 13-15 שנות לימוד |
| (0.0945) | (0.0931) | (0.0926) | (0.327) | (0.325) | (0.324) | |
| -0.980*** | -0.900*** | -0.894*** | 0.797** | 0.791** | 0.775** | 16 שנות לימוד ומעלה |
| (0.110) | (0.108) | (0.108) | (0.388) | (0.387) | (0.386) | |
| -4.303*** | -4.537*** | -4.799*** | -0.0327 | -0.0758 | -0.268 | לומדת |
| (0.140) | (0.140) | (0.141) | (0.390) | (0.393) | (0.396) | |
| 0.0657*** | 0.0639*** | 0.0640*** | 0.0582*** | 0.0604*** | 0.0613*** | שעות העבודה השבועיות של בן הזוג |
| (0.00396) | (0.00395) | (0.00394) | (0.0131) | (0.0131) | (0.0131) | |
| 0.396*** | 0.394*** | 0.342*** | 0.256 | 0.264 | 0.235 | מספר מועסקים במשק הבית |
| (0.0393) | (0.0387) | (0.0387) | (0.219) | (0.218) | (0.217) | |
| 1.753** | 3.362*** | 3.554*** | 9.570*** | 10.33*** | 10.33*** | קבוע |
| (0.789) | (0.778) | (0.773) | (3.021) | (3.018) | (3.007) | |
| 75,841 | 75,841 | 75,841 | 5,800 | 5,800 | 5,800 | תצפיות |
| 0.341 | 0.358 | 0.364 | 0.422 | 0.425 | 0.428 | R בריבוע |

סטיות תקן מתוקנות מופיעות בסוגריים (Robust standard errors)
 $p < 0.1$ *, $p < 0.05$ **, $p < 0.01$ ***

מקור: עיבודים לסקרי הוצאות של משקי הבית של הלשכה המרכזית לסטטיסטיקה, 2015-2014.