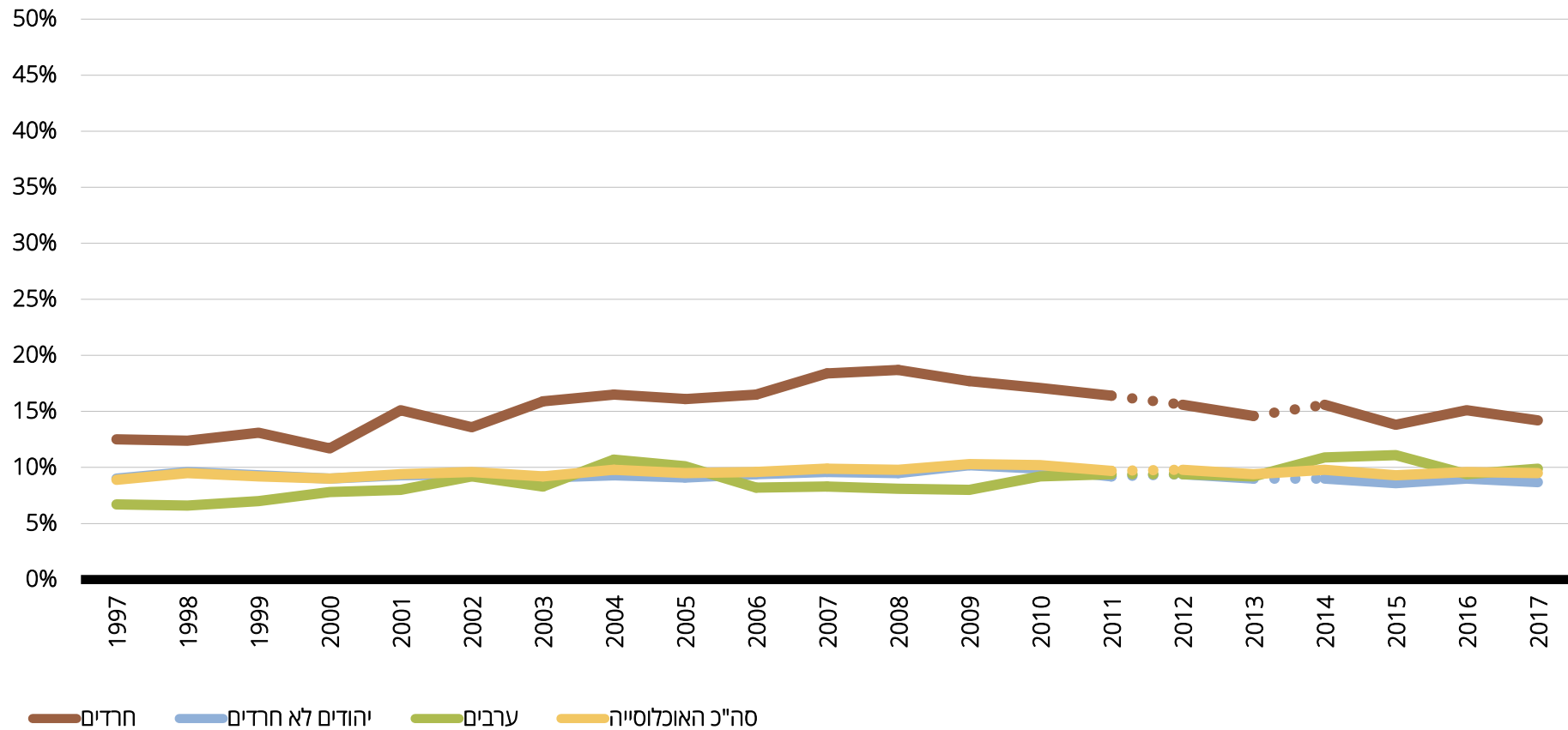


הוצאה פרטית על חינוך

שיעור הוצאה של משקי בית על חינוך מההכנסה הפנויה, מחירי 2017, אחוזים, שנים 1997-2017



שיעור הוצאה של משקי בית על חינוך מההכנסה הפנויה, מחירי 2017, אחוזים, שנים 1997-2017

| סה"כ האוכלוסייה | ערבים | יהודים (סה"כ) | יהודים לא חרדים | חרדים | |
|-----------------|-------|---------------|-----------------|-------|-------------|
| 8.9 | 6.7 | 9.2 | 9.0 | 12.5 | 1997 |
| 9.5 | 6.6 | 9.8 | 9.6 | 12.4 | 1998 |
| 9.2 | 7.0 | 9.5 | 9.3 | 13.1 | 1999 |
| 9.0 | 7.8 | 9.1 | 9.0 | 11.7 | 2000 |
| 9.4 | 8.0 | 9.6 | 9.3 | 15.1 | 2001 |
| 9.6 | 9.2 | 9.6 | 9.4 | 13.6 | 2002 |
| 9.2 | 8.3 | 9.4 | 9.1 | 15.9 | 2003 |
| 9.8 | 10.7 | 9.7 | 9.3 | 16.5 | 2004 |
| 9.5 | 10.1 | 9.5 | 9.1 | 16.1 | 2005 |
| 9.6 | 8.2 | 9.9 | 9.4 | 16.5 | 2006 |
| 9.9 | 8.3 | 10.3 | 9.6 | 18.4 | 2007 |
| 9.8 | 8.1 | 10.1 | 9.5 | 18.7 | 2008 |
| 10.3 | 8.0 | 10.7 | 10.2 | 17.7 | 2009 |
| 10.2 | 9.2 | 10.4 | 9.9 | 17.1 | 2010 |
| 9.7 | 9.4 | 9.7 | 9.2 | 16.4 | 2011 |
| 9.8 | 9.4 | 9.9 | 9.4 | 15.6 | 2012 |
| 9.4 | 9.2 | 9.4 | 9.0 | 14.6 | 2013 |
| 9.8 | 10.9 | 9.6 | 9.0 | 15.6 | 2014 |
| 9.3 | 11.1 | 9.1 | 8.6 | 13.8 | 2015 |
| 9.6 | 9.4 | 9.7 | 9.0 | 15.1 | 2016 |
| 9.5 | 9.9 | 9.3 | 8.7 | 14.2 | 2017 |

הוצאה פרטית לחינוך של משק בית, מחירי 2017, ש"ח, שנים 1997-2017

| סר"כ האוכלוסייה | ערבים | יהודים (סה"כ) | יהודים לא חרדים | חרדים | |
|-----------------|-------|---------------|-----------------|-------|------|
| 966 | 496 | 1,015 | 1,022 | 906 | 1997 |
| 1,012 | 609 | 1,058 | 1,060 | 1,029 | 1998 |
| 1,074 | 564 | 1,141 | 1,145 | 1,060 | 1999 |
| 1,091 | 675 | 1,131 | 1,140 | 961 | 2000 |
| 1,149 | 654 | 1,207 | 1,201 | 1,310 | 2001 |
| 1,110 | 740 | 1,165 | 1,168 | 1,123 | 2002 |
| 1,081 | 677 | 1,156 | 1,147 | 1,300 | 2003 |
| 1,142 | 799 | 1,215 | 1,208 | 1,318 | 2004 |
| 1,186 | 796 | 1,273 | 1,276 | 1,234 | 2005 |
| 1,173 | 676 | 1,273 | 1,268 | 1,336 | 2006 |
| 1,253 | 639 | 1,379 | 1,376 | 1,406 | 2007 |
| 1,255 | 670 | 1,369 | 1,356 | 1,552 | 2008 |
| 1,342 | 662 | 1,460 | 1,462 | 1,421 | 2009 |
| 1,331 | 839 | 1,431 | 1,422 | 1,568 | 2010 |
| 1,298 | 884 | 1,384 | 1,382 | 1,410 | 2011 |
| 1,354 | 832 | 1,438 | 1,435 | 1,471 | 2012 |
| 1,377 | 788 | 1,477 | 1,477 | 1,478 | 2013 |
| 1,418 | 1,017 | 1,492 | 1,499 | 1,424 | 2014 |
| 1,414 | 1,027 | 1,499 | 1,508 | 1,411 | 2015 |
| 1,498 | 1,017 | 1,600 | 1,597 | 1,631 | 2016 |
| 1,532 | 1,060 | 1,629 | 1,621 | 1,691 | 2017 |

מקור: ניצה (קלינר) קסיר ודמיטרי רומנוב, 2018. "איכות החיים של אוכלוסיות בחברה הישראלית - מבט השוואתי", המכון החרדי למחקרי מדיניות.
נתונים: עיבודים לסקר הכנסות (עד שנת 2011) ולסקר הוצאות משק הבית (החל משנת 2012) של הלשכה המרכזית לסטטיסטיקה, 1997-2017. זיהוי האוכלוסייה החרדית עד שנת 2014 מבוסס על הגדרת בית הספר האחרון. החל משנה זו הזיהוי מבוסס על הגדרה עצמית.