



המכון
החרדי
למחקרי
מדיניות

סיוע לזולת בתרומה ובהתנדבות

דרכי סיוע משלימות או תחליפיות?

ניצה (קלינר) קסיר
אסף צחור-שי
שקד אדר

פברואר 2019

סיוע לזולת בתרומה ובהתנדבות

דרכי סיוע משלימות או תחליפיות?

ניצה (קלינר) קסיר*, אסף צחור-שי** ושקד אדר***

פברואר 2019

תקציר

כ-64 אחוזים מבני ה-20 ומעלה בישראל מסייעים לזולת באמצעות תרומה כספית או פעילות התנדבותית כאשר 59 אחוזים תורמים תרומה כספית ו-21 אחוזים מתנדבים. עם זאת, קיימת שונות גדולה בין האוכלוסיות בחברה הישראלית, ובפרט בחברה היהודית. החברה החרדית מתאפיינת בשיעורי תרומה והתנדבות גבוהים יותר משאר קבוצות האוכלוסייה, 89 אחוזים תורמים ו-38 אחוזים מדווחים על פעילות התנדבותית. בשאר האוכלוסייה היהודית, שיעורי ההתנדבות והתרומה עולים בצורה מונוטונית ככל שרמת הדתיות גבוהה יותר. המחקר בוחן את הקשר שבין תרומה להתנדבות בכל אחת מקבוצות האוכלוסייה בחברה היהודית. מניתוח נתוני הסקר החברתי לשנים 2015–2017 עולה כי בכל קבוצות האוכלוסייה קיים קשר חיובי בין תרומה להתנדבות: מתנדבים נוטים לתרום בשיעורים גבוהים ביחס ללא מתנדבים, ותורמים מתנדבים יותר בהשוואה ללא-תורמים. ההסתברות לכך שפרט יתרום מזמנו ומכספו גם יחד, עולה ככל שרמת הדתיות עולה, כשהשכיחות הגדולה ביותר של תרומה והתנדבות גם יחד נמצאת בחברה החרדית – תוצאה של השיעור הגבוה יותר של תורמים והשיעור הגבוה של מתנדבים בקרבה. לצד זאת, בחברה החרדית קיים גם השיעור הגבוה ביותר של תורמים שאינם מתנדבים. סיכום של כל קשרי הגומלין מעלה כי הקשר החזק ביותר בין תרומה להתנדבות קיים בחברה הדתית, בה תרומה והתנדבות הולכות יחד כפעולות משלימות יותר מאשר בקבוצות אוכלוסייה אחרות.

מבוא

לנתינה לזולת יש צורות שונות כשהבולטות ביניהן הן תרומה בכסף, תרומה במוצרים ותרומה בזמן (התנדבות). לכל הצורות יש מכנה משותף אחד והוא נתינה מתוך רצון חופשי וללא קבלת תמורה חומרית, כדי לסייע לאדם, לקהילה או כדי לקדם מטרה כלשהי.

קיימים מניעים שונים לנתינה לזולת, והם מצויים על רצף שבין גורמים קולקטיביים המונעים מצרכי הזולת לבין גורמים המונעים מצרכים ורצונות אישיים. בכלל זה, **מניע אלטרואיסטי** – הרצון הטבעי לסייע לזולת. **מניע אגואיסטי** – תועלת אישית הצומחת מהנתינה ובפרט מהתנדבות, כגון סיפוק, מימוש עצמי ופיתוח וקידום מקצועי. **מניע חברתי** – ההתנדבות יוצרת מסגרת חברתית וחשיפה לחברות שונות.

לצד מניעים אלה שמקורם באדם עצמו, קיימים שני מניעים מרכזיים נוספים לנתינה לזולת: מניע דתי ומניע קהילתי. דתות שונות מצוות על עשיית חסד וסיוע לזולת. ואכן, במחקרים שונים נמצאה

* משנה ליו"ר המכון החרדי למחקרי מדיניות, הייתה כלכלנית וחוקרת בכירה בבנק ישראל וניהלה בו את יחידות שוק העבודה ומדיניות הרווחה.

** חוקר בכיר במכון החרדי למחקרי מדיניות.

*** חוקר במכון החרדי למחקרי מדיניות.

השפעה חיוביות של דת על עזרה לזולת, למשל: Apinunmahakul, Barham & Devlin (2009); Yen & Zampelli (2012); Lim & MacGregor (2014). המניע הקהילתי להתנדבות מקורו במחויבות הקהילתית ההדדית המתקיימת כחלק מחברות בקהילות, ובמיוחד בקהילות סגורות.

מחקרים בישראל שבחנו את היקפי התרומות וההתנדבות באוכלוסיות שונות בחברה הישראלית מצאו קשר בין דתיות לפעילות התנדבותית ולנתינת תרומות. מחקר זה מתמקד בקבוצות האוכלוסייה השונות המרכיבות את החברה היהודית בישראל, וקשרי הגומלין הקיימים בכל אחת מהן בין התנדבות ותרומה.

רקע – תרומות בכסף והתנדבות בקרב אוכלוסיות בחברה הישראלית

נתינה לזולת נפוצה מאוד בחברה הישראלית. לפי נתוני הסקר החברתי של הלשכה המרכזית לסטטיסטיקה כ-64 אחוזים מהאוכלוסייה בגילי 20 ומעלה מסייעים לזולת בדרך כלשהי – בתרומה כספית או בהתנדבות. בשנת 2017 עמד שיעור התורמים על 59 אחוזים ושיעור המתנדבים על 21 אחוזים. רוב רובם של המסייעים לזולת, כ-92 אחוזים מהם, תורמים תרומה כספית, אך רק כ-35 אחוזים מתוכם מדווחים על פעילות התנדבותית. שיעורים אלה של התנדבות ותרומה מסתירים שונות גדולה הקיימת בין אוכלוסיות בחברה הישראלית.

בחינה של שיעור התורמים וגובה התרומות של קבוצות האוכלוסייה השונות מעלה כי אלו גבוהים באופן ניכר בקרב חרדים בהשוואה לאוכלוסיות האחרות (תרשים 1). הפער אף גדול יותר, כשהתרומה נמדדת כשיעור מתוך ההכנסה הפנויה – החרדים תורמים 4.6 אחוזים מהכנסתם הפנויה לעומת יהודים לא חרדים שתורמים רק 1.2 אחוזים וערבים שתורמים 2.3 אחוזים¹. בחברה הערבית אמנם שיעור התורמים וגובה התרומות נמוך יחסית לקבוצות האחרות, אך התרומות כשיעור מתוך ההכנסה הפנויה גבוהות יחסית.

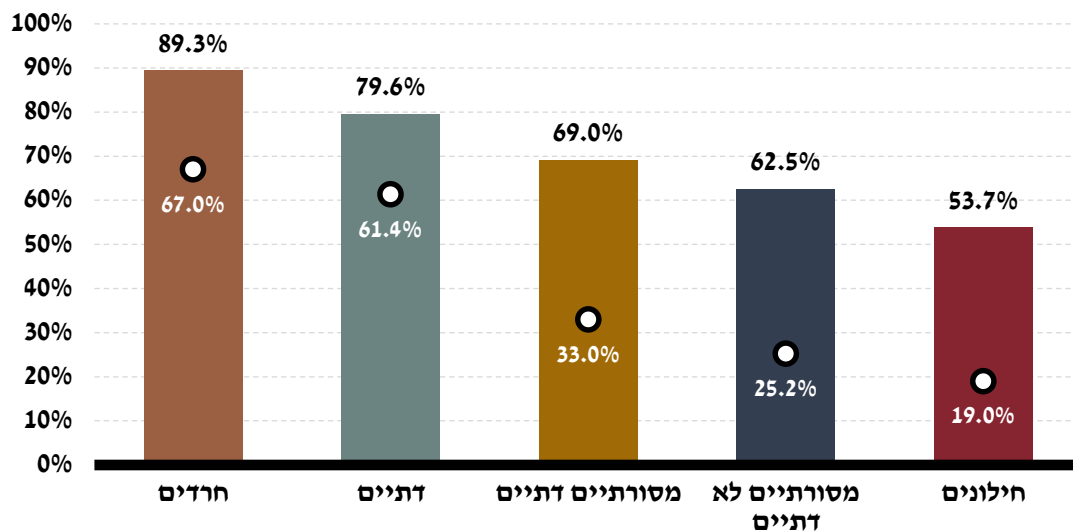
היקפי התרומות הגבוהים בחברה החרדית מוסברים במאפיינים הדתיים והתרבותיים המאפיינים אותה. בחברה זו, מתן תרומות כספיות הן חלק בלתי נפרד מהחיים הקהילתיים, החברתיים והכלכליים. מאחר שהחברה החרדית היא חברה קהילתית סגורה, רווחות בה נורמות של לכידות חברתית, ערבות הדדית ועזרה לנזקקים בתוך הקהילה ('מודל המועדון')². נוסף על כך, נפוצה תמיכה בתלמידי תורה, בין היתר, כדי להיות שותף בשכר לימוד התורה של התלמיד החכם ('הסכם יששכר וזבולון'), ותמיכה במוסדות דת שונים. מצוות הצדקה היא אחת ממצוות ה'עשה' החשובות שלהן מעמד מיוחד, ואמרו עליה חכמים: "שקולה צדקה כנגד כל המצוות" (מסכת בבא בתרא, דף טו), וקיימת חובה הלכתית לתרום 'מעשר' מההכנסה לצדקה או למטרה ראויה אחרת: "עֲשֹׂר תַעֲשֹׂר את כל תבואת זרעך" (דברים, פרק י"ד פסוק כ"ב). מצוות הצדקה מהווה שיקול גם בעבור קבוצות אחרות באוכלוסייה היהודית שאינן חרדיות, כמו דתיים ומסורתיים-דתיים. ואכן, ככל שעולה רמת הדתיות³ בקרב יהודים לא חרדים, כך גם עולה שיעור התורמים וגובה התרומות.

¹ קסיר (קלינר) וצחור-שי (2016).

² ראו למשל Berman (2000).

³ רמת הדתיות מתארת את המדרגיות שבין חילונים לדתיים וחרדים, דרך קבוצות האוכלוסייה החיות אורח חיים מסורתי שאינן דתי ומסורתי-דתי. למרות שחרדיות אינה בהכרח רמה גבוהה יותר של דתיות, אלא בעיקר משקפת אורח חיים דתי שונה, היא מוצגת במאמר זה כרמה הדתית הגבוהה ביותר, לצורך פשטות בהצגת הנתונים. אולם ראוי לציין כי בראון (2017) מונה את ההקפדה וההחמרה בקיום מצוות כאחד המאפיינים המגדירים את מושג החרדיות.

תרשים 1. שיעור התורמים והשיעור מתוכם שתורם למעלה מ-500 ש"ח בשנה, לפי קבוצת אוכלוסייה



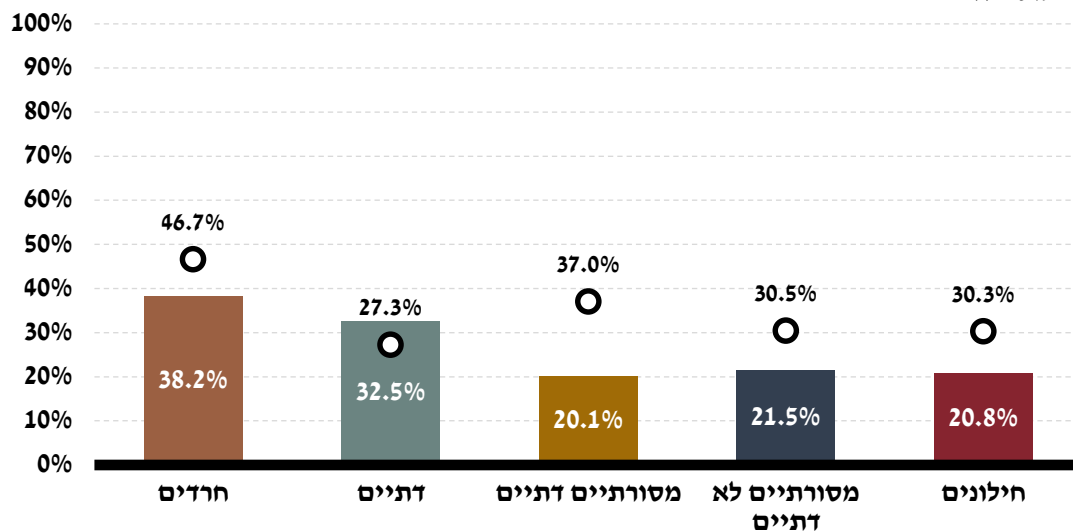
■ מתוכם תורמים למעלה מ-500 ש"ח בשנה ○ שיעור התורמים

מקור: ניצה (קלינר) קסיר, אסף צחור-שי ושקד אדר – המכון החרדי למחקרי מדיניות.
נתונים: הסקר החברתי של הלשכה המרכזית לסטטיסטיקה, 2017.

בחינה של היקפי ההתנדבות מצביעה על כך ששיעור החרדים המדווחים כי הם מבצעים פעילות התנדבותית גבוהה אף הוא בהשוואה לקבוצות אוכלוסייה אחרות בחברה היהודית (דתיים, מסורתיים-דתיים, מסורתיים לא דתיים ודתיים). כמו כן, החרדים מקדישים שעות רבות יותר להתנדבות (תרשים 2)⁴. קסיר (קלינר), לויץ וצחור-שי (2017) מציינים כי ההסברים לכך נעוצים במאפיינים הדתיים תרבותיים של החברה החרדית. תפיסת ההתנדבות בהקשר של מניעים דתיים המבוססים על הציווי ההלכתי לסיוע לאחר: "אִישׁ אֶת רֵעֵהוּ יֵעָזְרוּ וּלְאָחִיו יֹאמֵר חֲזָק" (ישעיהו מא ו); לצד מציאות קהילתית שבה מתקיימים אורח חיים הטומן בחובו מחויבות לעזרה הדדית בתוך הקהילה לצד שיעור גבוה של נזקקים. עם זאת, מחקרים מעלה שהמניעים השונים להתנדבות משפיעים גם על שוני בתפיסה של מושג ההתנדבות בקרב אוכלוסיות שונות. לכן, ייתכן ששיעורי ההתנדבות, כפי שמדווחות קבוצות האוכלוסיות השונות, אינם ברי השוואה בשל פרשנות שונה של הפעילויות שהפרטים מגדירים כהתנדבות. כך למשל, סיוע לקרובי משפחה או לשכנים עשוי להיתפס בחברה החרדית כפעילות התנדבותית, לעומת החברה החילונית שבה פעילות זו תיתפס כסיוע אך לא תוגדר כהתנדבותית. כאשר משווים נתונים לגבי התנדבות בין קבוצות האוכלוסייה יש לשים לב גם להבדלים תפיסתיים אלו.

⁴ תמיכה אמפירית נוספת לשיעורי ההתנדבות הגבוהים ולשעות ההתנדבות הרבות בחברה החרדית ניתן למצוא בעבודתו של מלחי (2009), המתייחסת לשנים 2002–2007.

תרשים 2. שיעור המתנדבים, והשיעור מתוכם שמתנדב 10 שעות ומעלה בחודש*, לפי קבוצת אוכלוסייה



■ מתוכם מתנדבים למעלה מ-10 שעות בחודש ○ שיעור המתנדבים

מקור: ניצה (קלינר) קסיר, אסף צחור-שי ושקד אדר – המכון החרדי למחקרי מדיניות.

נתונים: הסקר החברתי של הלשכה המרכזית לסטטיסטיקה, 2017.

* שיעור המתנדבים 10 שעות ומעלה מתוך סך המתנדבים, לרבות מתנדבים באופן חד פעמי ומתנדבים ששעות התנדבותם אינן קבועות או לא ידועות. שיעור המתנדבים 10 שעות ומעלה בשנת 2017 נמוך במעט מהשנים הקודמות. בחישוב ממוצע לשנים 2015–2017, שיעור המתנדבים 10 שעות ומעלה מתוך המתנדבים הוא: חרדים – 52.2%; דתיים – 32.3%; מסורתיים דתיים – 47.3%; מסורתיים לא דתיים – 37.0%; חילונים – 37.1%.

מעניין לציין כי בשונה מהחברה היהודית, בחברה המוסלמית בישראל לא נמצא קשר דומה בין רמת דתיות למתן תרומות ולפעילות התנדבותית. על אף שקיימת עלייה מסוימת בשיעור התורמים בין 'לא כל כך דתיים', 'דתיים' ו'דתיים מאוד', נמצא כי מוסלמים לא דתיים תורמים בשיעורים גבוהים הדומים לאלו של הדתיים מאוד. לצד זאת, בחינה של שיעורי המתנדבים בחברה המוסלמית מעלה כי לא קיימת מדרגיות לפי רמת הדתיות.

מתן תרומה בכסף ופעילות התנדבות, תחליפיים או משלימים? – ממצאי מחקרים

העיסוק הכלכלי בתחום התרומה וההתנדבות נוגע לתחומים שונים, אחד מהם הוא הקשר בין התנדבות לתרומה כספית. כלומר, האם מתן תרומה ופעילות התנדבותית הן פעילויות משלימות זו לזו, או שמא הן תחליפיות? הממצאים המחקריים בתחום אינם חד משמעיים.

Duncan (1999) מציג מודל כלכלי תיאורטי המתייחס לתרומה כספית והתנדבות (תרומת זמן). במחקרו מציע דנקן שני מניעים מרכזיים אפשריים לתרומות אלו. מניע אפשרי אחד הינו אגואיסטי – לפיו התורמים מתמקדים בתחושת החמימות והסיפוק ("Warm Glow") המתלוות למתן תרומה או להתנדבות. בהתאם לגישה זו, התרומה או ההתנדבות משמשים 'לצריכה' על ידי התורמים – הם משלמים בזמן או בכסף ומקבלים בתמורה את התחושה החיובית הנלווית לעשיית מעשה טוב. מניע אפשרי אחר הינו אלטרואיסטי – התורם (בכסף או בזמן) מעוניין לחולל שינוי ציבורי חיובי והוא מקדיש משאבים לשם כך. בהתאם לגישה זו, הסיוע יעיל רק אם הוא מצליח להשיג את מטרתו הפילנתרופית, ללא קשר לתחושתו של התורם.

המודל במאמרו של Duncan מניח כי המניע השני הוא המרכזי – תרומות זמן וכסף נעשות לשם טובת הכלל, ולא לשם הסיפוק האישי. המסקנה המרכזית של המודל היא שתרומה כספית

והתנדבות הן ברות החלפה לחלוטין (תחליפיות מושלמות). בחינה אמפירית באמצעות נתונים שנאספו בארה"ב בשנות ה-70 מצליחה לתמוך בתוצאה התיאורטית של המודל.

מסקנה נוספת העולה מהמודל היא שהשאלה אם פרט ישקיע מזמנו או מכספו למען מטרה שהוא רואה כחשובה אינה ניתנת לחיזוי על פי רמת שכרו, עבודתו, או כל מאפיין קשור אחר. אדם המעוניין לסייע לסביבתו, בין אם הוא משתכר שכר גבוה או נמוך, יכול להתנדב שעה במקום הזקוק לעזרה, או לתרום את הכסף שהרוויח בשעת עבודה אחת במקום עבודתו. היות ששתי הדרכים שקולות זו לזו, לא ניתן לקבוע באיזו דרך יבחר האדם לסייע לזולת.

לעומת Duncan, רוב החוקרים רואים בתרומה ובהתנדבות פעולות משלימות זו לזו. מחקרם של Brown & Lankford (1992) מציג מודל המכיר בתלות בין שתי הפעולות, ובאמצעותו הם בוחנים את הקשר בין תרומה להתנדבות באמידה משותפת של שתי משוואות רגרסיה – אחת לתרומה ואחת להתנדבות. לצורך בחינת הקשר בין המשתנים, החוקרים מגדירים מחיר לתרומה ולהתנדבות. המחיר של תרומה כספית חושב כסכום התרומה פחות המס שהתורם היה נדרש לשלם אם לא היה תורם את הכסף, ומחיר שעת התנדבות הוא השכר השעתי שהמתנדב יכול היה להרוויח מעבודה בשעה הזו. מהאמידה האמפירית במחקרם עולה שהתנדבות ותרומות הן פעילויות משלימות זו לזו. החוקרים קושרים את הממצא למערכת טעמים והעדפות, דהיינו, אלה המעדיפים לתרום כסף מעדיפים גם להתנדב, ולהיפך.

המחקר של Apinunmahakul, Barham & Devlin (2009), מרחיב את הדיון בשאלה האם תרומה והתנדבות הן משלימות או תחליפיות. בדומה ל-Brown & Lankford (1992), מחקר זה אומד מודל סימולטני של משוואות רגרסיה הבוחנות את השפעתם של משתני דתיות, הכנסה, השכלה ומשתנים דמוגרפים נוספים על הסיכוי לתרום ולהתנדב. במאמר נעשית הרחבה של המודל כך שניתן יהיה להביא בחשבון את ההשפעה של המצב התעסוקתי של הפרטים. הממצא המרכזי העולה מהמחקר הוא כי תרומה והתנדבות הן משלימות במידה ניכרת, כאשר הדבר נכון במיוחד עבור מועסקים. תוצאה מעניינת נוספת היא שדתיות משפיעה באופן חיובי על שיעור התרומה הכספית וההתנדבות, ומקטינה את השפעתם של גורמים אחרים, כמו הכנסת משק הבית.

Yao (2015) מציג תוצאות דומות לפיהן תרומה והתנדבות הינן פעולות משלימות. עושה שימוש במתודולוגיה של Multinomial Logit Function, המאפשרת למשתנה התלוי ברגרסיה לקבל ארבעה ערכים שונים, כמספר השילובים האפשריים לקיומן של תרומה והתנדבות עבור פרט (2×2). במחקרו הוא אינו מתייחס לשעות ההתנדבות ולסכומי התרומה, ומשכך גם אינו מעריך את מחירים עבור הפרט. במקום זאת, הוא משתמש במאפיינים של הפרטים כדי לבחון את השפעתם על הסיכוי לתרום ולהתנדב.

Hartmann & Werding (2012) מסיקים גם הם שהתנדבות ותרומה כספית הן משלימות, אך המנגנון שהם מצביעים עליו הוא שונה. הם מציעים הסבר כלכלי המבוסס על פערי מידע (מידע א-סימטרי) בין התורמים לארגוני התרומה כעל גורם אפשרי. התורמים מעוניינים שכספם יגיע למקום ראוי ויחולל שינוי חיובי משמעותי בעולם. לפיכך, הם עשויים להתנדב באותו מקום שבו הם יתרמו כסף, כדי להכיר אותו מקרוב וללמוד על התנהלותו מבפנים. נוסף על כך, התנדבות מעניקה למתנדב מידע לא רק על מקום ההתנדבות שלו, אלא גם על כלל הארגונים בתחום, מה שמאפשר למתנדבים באופן כללי לתרום באופן מושכל יותר. תיאוריה זו מסבירה את העובדה שלרוב פרטים מתנדבים ותורמים מכספם לאותן המטרות, ולא נוטים לחלק את משאביהם בין מטרות שונות. בדומה

למחקרים האחרים בתחום, גם במחקר זה נעשה שימוש באמידה סימולטנית של שתי משוואות גרסיה באמצעות Bivariate Probit Model על מנת לבחון את הקשר שבין תרומה להתנדבות. ממצאי הרגרסיה מצביעים על קשר של משלימות בין התנדבות לתרומות.

לסיכום, למרות שקיים ויכוח בספרות בנוגע לאופי הקשר בין תרומה והתנדבות, מרבית המחקרים מצביעים שתרומה והתנדבות מאופיינות בתחליפיות ולא במשלימות.

הקשר בין תרומות בכסף והתנדבות – אוכלוסיות שונות בישראל

במחקר זה נחקרות הפעילויות ההתנדבותיות והתרומות ביחד, תחת הגדרה משותפת של סיוע לאחר בכסף או בזמן ובמאמץ, ונבחנים קשרי הגומלין בין שתי צורות סיוע אלה. המחקר מוסיף נדבך לשני המחקרים שהוזכרו לעיל, שבחנו את מתן התרומות והפעילויות ההתנדבותיות של אוכלוסיות שונות בישראל (קסיר (קלינר) וצחור-שי, 2016; קסיר (קלינר), לויץ וצחור-שי, 2017). המחקרים הקודמים בחנו את תופעת ההתנדבות ואת תופעת התרומה הכספית, כל אחת בנפרד.

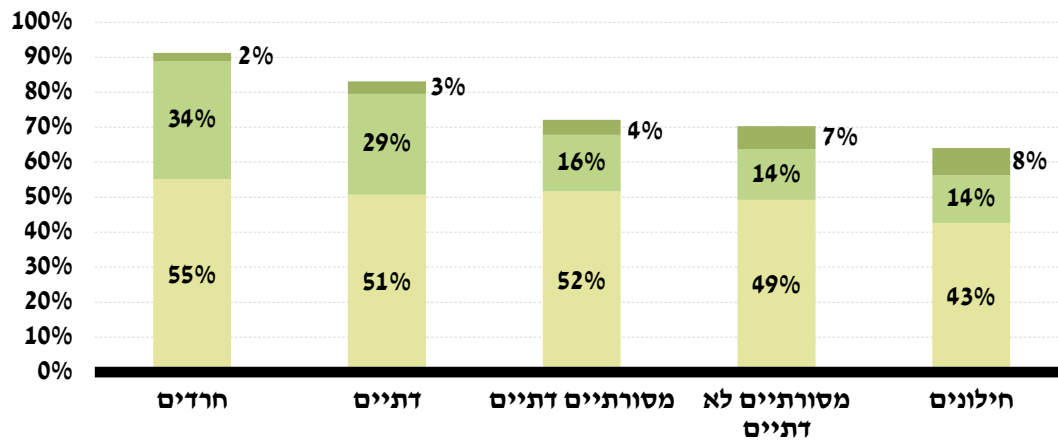
כאמור, המוטיבציה לתרומה ולפעילות התנדבותית והמשקל שניתן לכל אחד מהמניעים בקבלת ההחלטות לעזרה לזולת, אינם זהים בקרב האוכלוסיות השונות. משכך, עולה השאלה האם ההבדלים משפיעים גם על שוני בקשרי גומלין שבין תרומה והתנדבות. במאמר זה נתמקד באוכלוסייה היהודית תוך אבחנה בין רמות הדתיות השונות שבה. חשוב לזכור שלגבי כל אדם, התשובה לשאלה אם התנדבות ותרומה הן פעולות משלימות או תחליפיות, עוברת דרך תפיסתו של הפרט עצמו את החלטותיו האישיות לגבי פעילות התנדבותית ותרומה כספית. משכך, בהקשר זה, גם ההסתכלות על התנדבות צריכה להתייחס לפעילויות שהפרט עצמו תופס אותן כהתנדבותיות.

במחקר זה נעשה שימוש בבסיס נתונים מאוחד לשנים 2015–2017 של הסקר החברתי של הלשכה המרכזית לסטטיסטיקה, וזאת כדי להרחיב את המדגם במטרה לפלח את קבוצת האוכלוסייה השונות באופן מהימן מבחינה סטטיסטית.

בתרשים 3 מוצגת ההתפלגות של המסייעים לזולת בקרב זרמים דתיים שונים בחברה היהודית, לפי שלוש קטגוריות – מתנדבים בלבד, מתנדבים ותורמים, ותורמים בלבד. כפי שעולה מהתרשים, שיעור בני ה-20 ומעלה שאינם תורמים אך מתנדבים קטן מאוד, בעוד ששיעור הפרטים שאינם מתנדבים אך תורמים גדול מאוד. ממצא זה מצביע על היחס הא-סימטרי בין צורות ההענקה לזולת וגם על השיעור הגבוה של האנשים התורמים, בהשוואה לאלו המתנדבים.

שיעור הפרטים שמסייעים לזולת באופן כלשהו, בתרומה כספית או בהתנדבות, עולה עם רמת הדתיות בקרב יהודים, וגבוה במיוחד בקרב יהודים חרדים. זאת ועוד, שיעור הפרטים שמתנדבים ותורמים גם יחד, עולה גם הוא באותו האופן וגבוה ביותר בקרב חרדים. בציבור החרדי רק כ-8 אחוזים אינם תורמים או מתנדבים ו-34 אחוזים מהציבור גם תורמים וגם מתנדבים. לעומת זאת, בציבור החילוני כ-36 אחוזים אינם תורמים או מתנדבים ורק כ-14 אחוזים תורמים וגם מתנדבים. עוד עולה מהתרשים כי בעוד שיעור התורמים עולה מונוטונית ככל שעולה רמת הדתיות, שיעור המתנדבים אינו עולה באותו האופן ונחלק באופן דיכוטומי יותר – כשליש מהדתיים והחרדים וכחמישית בקרב מסורתיים דתיים, מסורתיים לא דתיים וחילונים.

תרשים 3. התפלגות סוגי הסיוע לזולת, לפי קבוצת אוכלוסייה



■ מתנדבים בלבד ■ תורמים ומתנדבים ■ תורמים בלבד

מקור: ניצה (קלינר) קסיר, אסף צחור-שי ושקד אדר – המכון החרדי למחקרי מדיניות.
נתונים: הסקר החברתי של הלשכה המרכזית לסטטיסטיקה, 2015–2017.

מנתוני תרשים 3 ניתן לחשב ולראות כי אצל החרדים שיעור המתנדבים מתוך התורמים הוא כ-38 אחוזים ואצל החילונים הוא עומד על כ-24 אחוזים. ומהכיוון השני, שיעור התורמים מתוך המתנדבים אצל החרדים עומד על כ-94 אחוזים – שיעור הגבוה בהרבה משל החילונים העומד על כ-64 אחוזים. למעשה, בכל אחת מהאוכלוסיות מרבית התורמים אינם מתנדבים, אך הרוב המוחלט של המתנדבים גם תורמים.

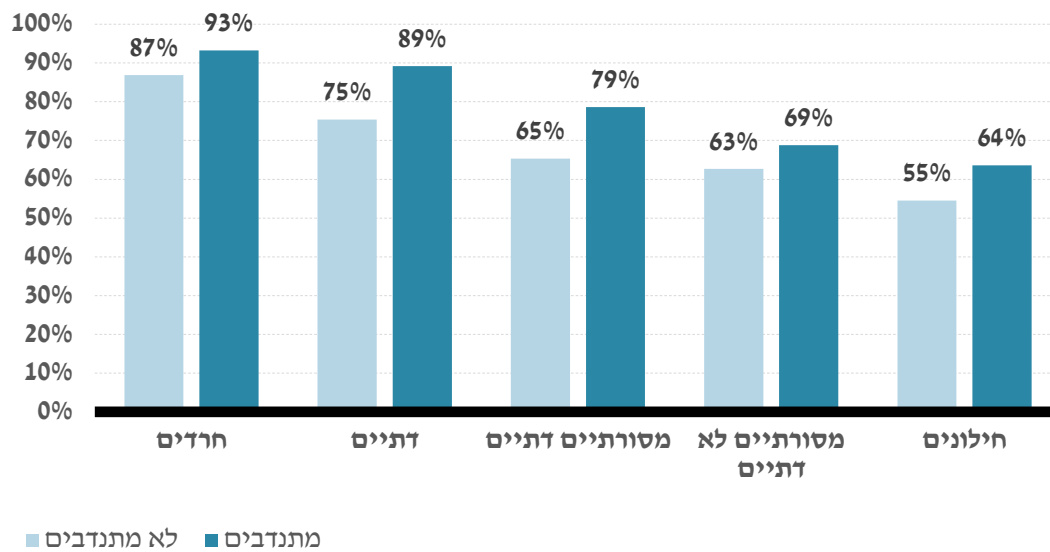
תרשים 4 מציג את שיעור התורמים בקרב מתנדבים ולא מתנדבים, ותרשים 5 מציג את הצד השני – שיעור המתנדבים בקרב תורמים ולא תורמים. מתרשים 4 עולה שיש מתאם חיובי ומובהק בין התנדבות לתרומה, שכן בכל קבוצות האוכלוסייה המתנדבים תורמים בשיעורים גבוהים יותר מאשר אלו שאינם מתנדבים.⁵ הציבור החרדי הוא בעל שיעור התורמים הגבוה ביותר מבין כל שאר האוכלוסיות, גם בקרב מתנדבים וגם בקרב אלו שאינם מתנדבים. הפער הגדול ביותר בשיעורי התרומה בין המתנדבים ללא-מתנדבים קיים באוכלוסייה הדתית והמסורתית-דתית – פער של 14 נקודות אחוז לעומת 6 נקודות אחוז בציבור החרדי.

מגמה זו ממשיכה גם בתחום ההתנדבות – אלו שתורמים מתנדבים בשיעור גבוה יותר, בכל רמת דתיות (תרשים 5). הפער הגדול ביותר בשיעור המתנדבים בין תורמים ללא תורמים קיים בציבור הדתי (19 נקודות אחוז), אך גם בציבור החרדי קיים פער ניכר בשיעורי ההתנדבות בין התורמים ללא-תורמים (15 נקודות אחוז).⁶

הפערים הגדולים הללו בחברות הדתיות (הדתית והחרדית) מרמזים כי קיים קשר חזק יותר בין תרומה להתנדבות בקבוצות אוכלוסייה אלו, בהשוואה לאוכלוסייה היהודיות המסורתיות והחילונית. גם בתרשימים אלו, ניתן להבחין כי קיימת מגמה מונוטונית עולה בשיעורי התרומה ככל שעולה רמת הדתיות, גם בקרב מתנדבים וגם בקרב לא-מתנדבים (תרשים 4). מגמה זו פחות מונוטונית ויותר מקוטבת בשיעורי ההתנדבות בקרב תורמים. בקרב לא-תורמים, לא ניתן להצביע על קשר ברור של שיעורי ההתנדבות לרמת הדתיות.

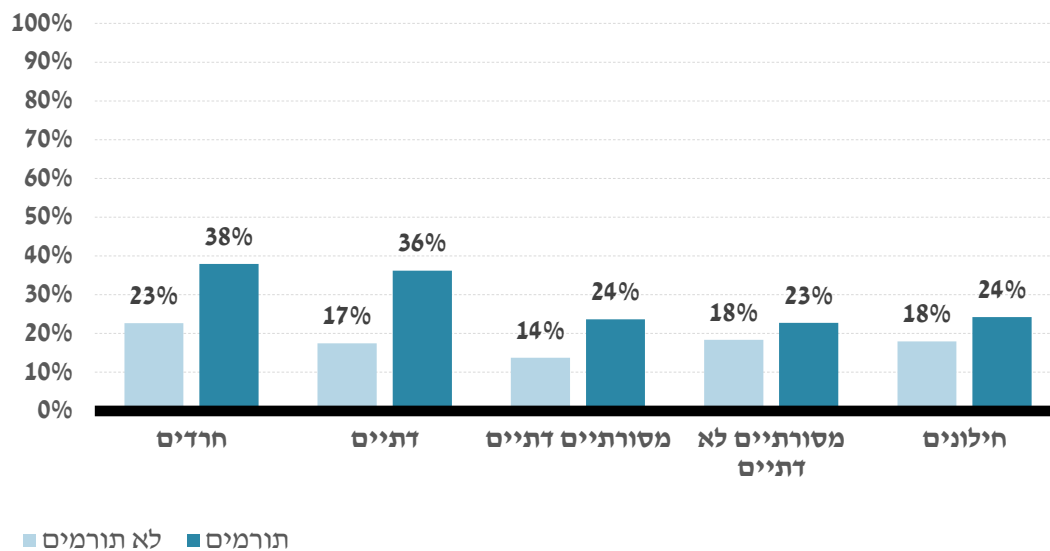
⁵ מבחני t מראים שההפרשים מובהקים סטטיסטית ברמה של 99%.
⁶ גם במקרה זה, כל ההפרשים מובהקים סטטיסטית ברמה של 99%.

תרשים 4. שיעור התורמים בקרב מתנדבים ולא-מתנדבים, לפי קבוצת אוכלוסייה



מקור: ניצה (קלינר) קסיר, אסף צחור-שי ושקד אדר – המכון החרדי למחקרי מדיניות.
נתונים: הסקר החברתי של הלשכה המרכזית לסטטיסטיקה, 2017–2015.

תרשים 5. שיעור המתנדבים בקרב תורמים ולא תורמים, לפי קבוצת אוכלוסייה



מקור: ניצה (קלינר) קסיר, אסף צחור-שי ושקד אדר – המכון החרדי למחקרי מדיניות.
נתונים: הסקר החברתי של הלשכה המרכזית לסטטיסטיקה, 2017–2015.

הקשר בין היקף התרומות וההתנדבות

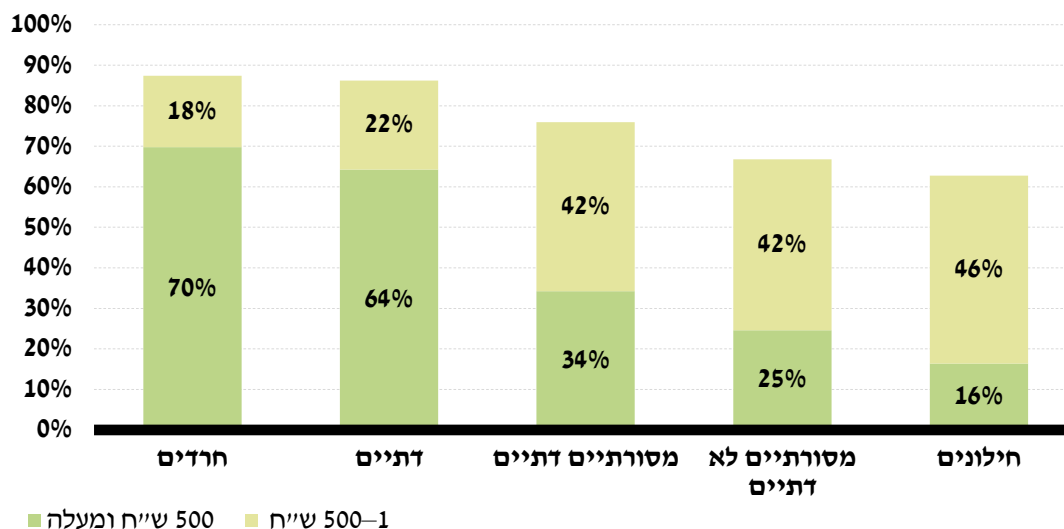
בחינה של יחסי הגומלין בין תרומה והתנדבות מצריכה בחינה לא רק של שכיחות התורמים והמתנדבים, אלא גם של היקף התרומה וההתנדבות בקרב תורמים ומתנדבים. לא מן הנמנע שהבדלים במניעים השונים לסיוע לזולת עשויים להוביל גם להבדלים גדולים בסכומי התרומה ובמספר שעות ההתנדבות.

ואכן, מהנתונים עולה שככל שרמת הדתיות גדלה הפרטים נוטים לתרום סכומים גבוהים יותר. האמור נכון הן בקרב המתנדבים והן בקרב אלה שאינם מתנדבים. לעומת זאת, לא נמצא קשר ברור בין רמת הדתיות והיקף שעות ההתנדבות.

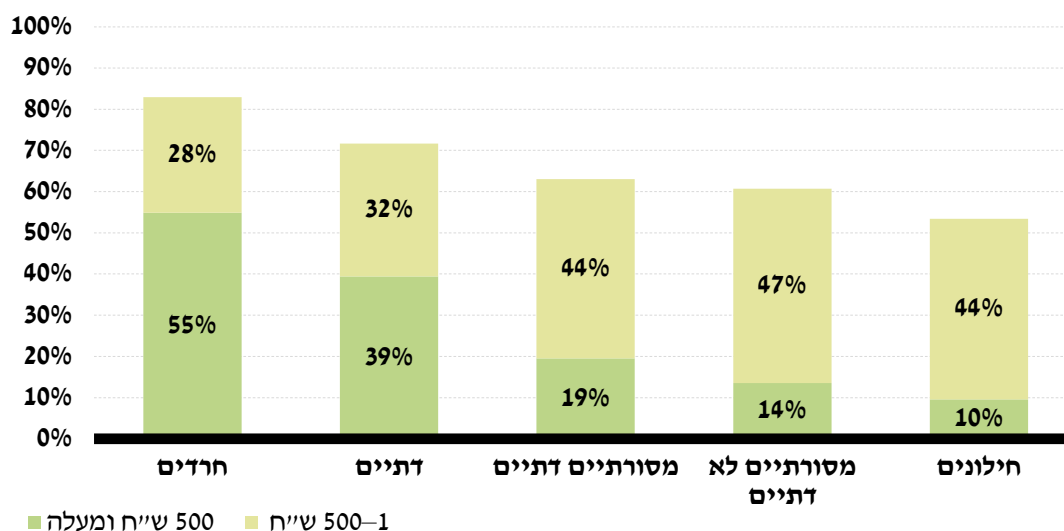
בנוסף לכך, נמצא קשר בין התנדבות לסכום התרומה שהפרט בוחר להעניק (תרשים 6א ו-6ב), אך לא נמצא קשר ברור של מתן תרומה לשעות ההתנדבות שהפרט בוחר להשקיע בהתנדבותו, למעט אצל דתיים וחרדים (תרשים 7א ו-7ב). כאשר בוחנים את הרכב התורמים בכל אוכלוסייה מבחינת גובה התרומה עולה בבירור כי הפרטים המתנדבים תורמים סכומים גבוהים יותר משל עמיתיהם שאינם מתנדבים. כך למשל, בקרב החרדים שאינם מתנדבים כ-55 אחוזים תורמים למעלה מ-500 ש"ח בשנה, ובקרב החרדים המתנדבים – 70 אחוזים עושים זאת. המגמה דומה בכל רמות הדתיות, כאשר בקרב החילונים שאינם מתנדבים 10 אחוזים תורמים 500 ש"ח ומעלה, לעומת 16 אחוזים בקרב החילונים המתנדבים. מהנתונים עולה כי חרדים תורמים את הסכומים הגבוהים ביותר מכל אוכלוסייה אחרת.

הפער הגדול ביותר בהיקפי התרומות בין המתנדבים לאלו שאינם מתנדבים קיים בציבור הדתי, עם הפרש של 25 נקודות אחוז בין אלו התורמים 500 ש"ח ומעלה מבין המתנדבים ואלו התורמים סכומים כאלה מבין הפרטים שאינם מתנדבים. אצל החרדים הפער עומד על 15 נקודות האחוז, בדומה לזה הקיים בקבוצות האוכלוסייה המסורתיות.

תרשים 6א. התפלגות גובה התרומה בקרב מתנדבים לפי קבוצת אוכלוסייה

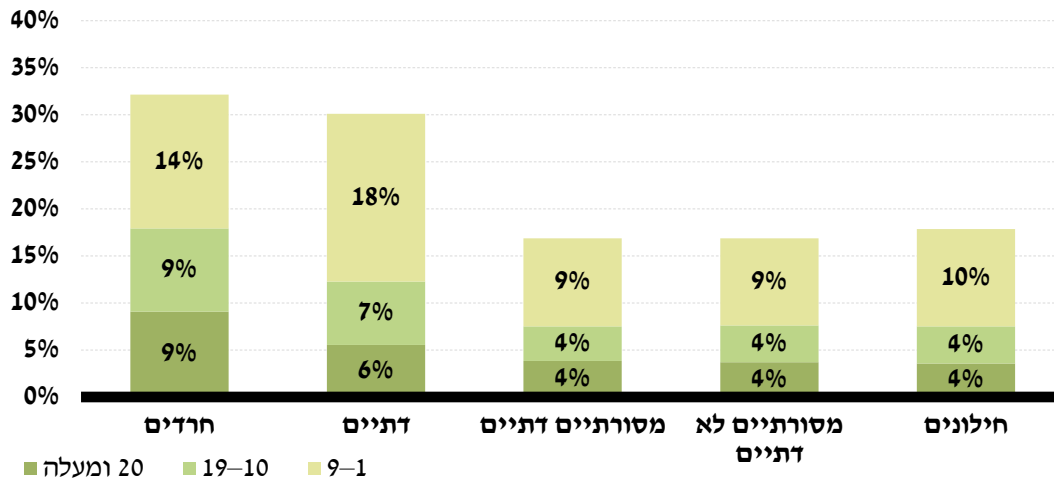


תרשים 6ב. התפלגות גובה התרומה בקרב לא-מתנדבים לפי קבוצת אוכלוסייה

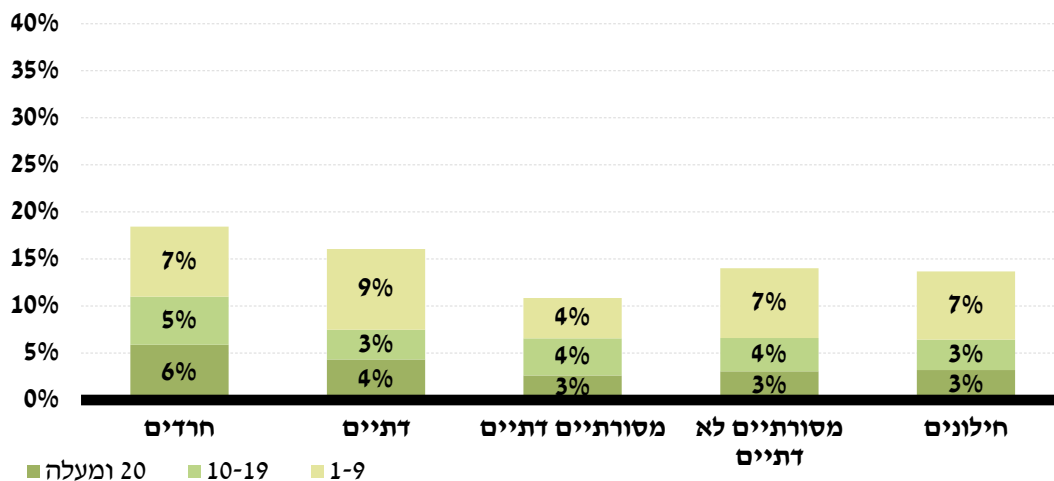


מקור: ניצה (קלינר) קסיר, אסף צחור-שי ושקד אדר – המכון החרדי למחקרי מדיניות.
נתונים: הסקר החברתי של הלשכה המרכזית לסטטיסטיקה, 2015–2017.

תרשים 7א. התפלגות שעות ההתנדבות בקרב תורמים לפי קבוצת אוכלוסייה



תרשים 7ב. התפלגות שעות ההתנדבות בקרב לא-תורמים לפי קבוצת אוכלוסייה



מקור: ניצה (קלינר) קסיר, אסף צחור-שי ושקד אדר – המכון החרדי למחקרי מדיניות.
נתונים: הסקר החברתי של הלשכה המרכזית לסטטיסטיקה, 2015–2017.

ניתוח אקונומטרי לבחינת הקשר שבין תרומות להתנדבות

מהניתוחים הסטטיסטיים שהוצגו לעיל, נראה כי קיים מתאם חיובי בין תרומה לפעילות התנדבותית של הפרטים בחברה היהודית (תרשימים 4–6). בסעיף זה נבצע בדיקה אקונומטרית לאישוש הממצאים שהוצגו בסעיפים הקודמים.

בדומה לממצאים בסעיפים הקודמים, גם בחינת מקדם המתאם של פירסון מראה כי קיים מתאם חיובי, אך חלש, בין פעילות התנדבותית לתרומה כספית בקרב כל קבוצות האוכלוסייה היהודית⁷, כאשר המתאם נע בין 0.07 בעבור חילונים ומסורתיים ל-0.16 בעבור דתיים (לוח 1). נוסף לכך, נבחן הקשר בין עוצמת שתי הפעילויות, כלומר, בין מספר השעות שהוקדשו להתנדבות וסכום התרומה השנתי של פרטים שתרמו או התנדבו (לפחות אחת מהפעילויות או שתיהן). במתאם זה נמצא קשר חיובי חלש עד אפסי בין שעות ההתנדבות לסכומי התרומה בקרב חרדים ודתיים (0.04). לעומתם, בקרב חילונים ומסורתיים, נמצא קשר שלילי לא גבוה, אך שונה באופן מהותי מקבוצות האוכלוסייה שומרות המצוות. ממצא זה משמעותו כי בקרב חילונים ומסורתיים המסייעים לזולת – לפחות באחת מהדרכים, כמות שעות ההתנדבות וסכומי התרומה הם בעלי תחליפיות מסוימת –

⁷ בניתוח מכאן ואילך ההתייחסות לחילונים, למסורתיים-דתיים ולמסורתיים לא דתיים יהיה כקבוצה אחת.

יותר שעות התנדבות משמען סכומי תרומה נמוכים יותר, ולהפך. אולם בעבור חרדים ודתיים מקדם המתאם של פירסון אינו מרמז על התנהגות דומה, כאמור לעיל.

לוח 1. מקדמי המתאם לקשר בין תרומה והתנדבות לפי קבוצת אוכלוסייה

חילונים ומסורתיים	דתיים	חרדים	
0.07	0.16	0.10	מתאם בין פעילות התנדבותית ותרומה כספית
-0.15	0.04	0.04	מתאם בין שעות ההתנדבות וסכומי התרומה של מתנדבים ו/או תורמים

מתאמים אלה אינם מביאים בחשבון השפעה של משתנים משמעותיים אחרים כמו הכנסה, גיל, השכלה, מצב משפחתי ואף מין. לשם בחינת המתאם בין תרומה והתנדבות באופן המפקח על המשתנים השונים, נעשה שימוש בגרסיית פרוביט דו-משתנית (Bivariate Probit Regression), בדומה לשיטות האמידה של Apinunmahakul, Barham & Devlin (2009) ושל Hartmann & Werdning (2012). גרסיה זו אומדת באופן סימולטני שתי משוואות ומאפשרת לבחון את הקשר (המתאם) בין שני משתנים, לאחר "ניקוי" המתאם מהשפעתם של משתנים שונים אחרים.

בהתאם לזאת, נאמדו גרסיות עבור כל קבוצת אוכלוסייה בנפרד: חרדים, דתיים ו-מסורתיים וחילונים, כשבכל אחת מקבוצות האוכלוסייה נאמדה באופן סימולטני משוואת התרומה ומשוואת ההתנדבות. באמצעות אמידה סימולטנית זו התקבל מתאם בין תרומה להתנדבות המתבטא בפרמטר ρ , לאחר שמובאת בחשבון השפעתם של המשתנים המפקחים⁸. המשתנים שהובאו בחשבון בגרסיה זו כוללים מצב תעסוקה, מצב משפחתי (נישואין והורות), מין, גיל, מחוז מגורים בישראל, השכלה (תעודה גבוהה), סטטוס לימודים פעיל (סטודנטים או אברכים), דיווח על מצב בריאות טוב, שעות עבודה שבועיות וניידות (בעלות על רישיון נהיגה). תוצאות הרגרסיה מובאות בלוח 2.⁹

לוח 2. גרסיית פרוביט דו-משתנית לאמידת הקשר בין תרומה להתנדבות

חילונים ומסורתיים	דתיים	חרדים	
			משתנה תלוי: תורמים
-0.25***	-0.65***	-0.23	הכנסה לנפש: עד 2,000 ₪
-0.19***	-0.42**	-0.13	הכנסה לנפש: 2,001–4,000 ₪
			הכנסה לנפש: 4,000 ומעלה ₪ (קבוצת ייחוס)
0.04***	0.05	0.07	מספר נפשות במשק הבית
-0.19***	-0.53**	-0.32	הרגישו עניים בשנה האחרונה
			משתנה תלוי: מתנדבים
0.03	-0.11	-0.67***	הכנסה לנפש: עד 2,000 ₪
-0.02	-0.12	-0.35*	הכנסה לנפש: 2,001–4,000 ₪
			הכנסה לנפש: 4,000 ומעלה ₪ (קבוצת ייחוס)
0.04**	0.06*	0.12***	מספר נפשות במשק הבית
-0.05	-0.36	0.23	הרגישו עניים בשנה האחרונה
0.07***	0.32***	0.06	ρ
7,021	906	703	מספר תצפיות (N)

*** מובהק ברמה של 1%, ** מובהק ברמה של 5%, * מובהק ברמה של 10%.

⁸ המתאם (ρ) הוא בין השאירות של שתי משוואות הרגרסיה שנאמדו באופן סימולטני, כך שמבחינת משמעותו, זהו המתאם בין המשתנים התלויים, לאחר ניקוי ההשפעה של המשתנים הבלתי תלויים.
⁹ בנספח א' מצורפת גרסה מורחבת של הרגרסיה עם כלל המשתנים המפקחים (משתני הבקרה).

התוצאה המרכזית המתקבלת מרגרסיות אלה היא כי גם לאחר שמביאים בחשבון את המשתנים המפקחים, הקשר החיובי בין תרומה להתנדבות נשמר (לוח 2). בעבור דתיים, הקשר מובהק וחזק משמעותית ($\rho=0.32$) בהשוואה למתאם הלא מפקח (0.16) ובהשוואה לקבוצות האוכלוסייה האחרות, כשהתוצאה מובהקת סטטיסטית. ממצא זה מחזק את הממצאים מהסעיפים הקודמים, המראים קשר חזק יחסית בין תרומה והתנדבות בציבור הדתי.

בעבור חילונים ומסורתיים, נותר קשר חלש בלבד בין תרומה להתנדבות ($\rho=0.07$), אך הקשר חיובי באופן מובהק סטטיסטית. בעבור חרדים, הקשר בין המשתנים גם כן חיובי וחלש ($\rho=0.06$), אך אינו מובהק סטטיסטית. משמע, מקדם המתאם בין תרומה והתנדבות בציבור החרדי אינו שונה מ-0 באופן מובהק, ועל כן לפי ממצאי הרגרסיה אין קשר חיובי בין שני המשתנים. ניתן לפרש ממצא זה לגבי חרדים בכך שתרומה כספית היא מאפיין יסודי באורח החיים החרדי. כך למשל, בכל מועדי ישראל המוגדרים בהלכה כימים טובים קיימת חובה דתית-חברתית לתרום כספים¹⁰; התקופות בהן מרבים לחלק צדקה הן בעיקר: תקופת הימים הנוראים: "וְתִשְׁבֶּה וְתִפְלֶה וְצָדָקָה מְעִבְרִין אֶת רֵעַ הַגֵּזֶרָה" (תפילת נתנה תוקף)¹¹; פסח (מנהג קמחא דפסחא)¹²; ופורים¹³. מעבר לכך, מצוות המעשר היא מחייבת ובשונה ממצוות אחרות, כמו גמילות חסדים, יש לה מידה ברורה בה יש לעמוד¹⁴.

מוטיבציות דתיות אלה לתרומה מנתקות, במובן מסוים, את הקשר וההשפעה ההדדית של תרומה על התנדבות ולהיפך. בעוד תרומה היא חובה בעלת משקל חזק, התנדבות היא חלק ממצוות גמילות החסדים, המגדירה סיוע לזולת כחובה, אך לא רק בפעילות התנדבותית¹⁵. כשכמעט 90 אחוזים מהחרדים תורמים תרומה כספית, אך רק חלקם מתנדבים, אין זה פלא שלא נמצא מתאם בין שתי הפעולות.

ואולם, ניתן גם לטעון כי החובה החברתית-דתית להתנדבות והחובה לתת צדקה אינן כה נפרדות אחת מהשנייה: שתיהן מצוות ש"בין אדם לחברו" הנוגעות לסיוע לחלשים ולחיוזק הלכידות החברתית. לכן, סביר להניח שקבוצה דתית המדגישה את המצווה האחת תחזק ותקדם גם את המצווה השנייה. מתן דגש חברתי על שתי החובות הדתיות במקביל מעלה את השכיחות של מתנדבים-וגם-תורמים בקרב חרדים (34 אחוזים) ודתיים (29 אחוזים), גם אם הדבר אינו בהכרח מתבטא במתאם חיובי.

¹⁰ ראו: **משנה תורה**, זמנים, הלכות שביתת יום טוב, ו, יז: "וכשהוא אוכל ושותה, חייב להאכיל לגר ליתום ולאלמנה עם שאר העניים האומללים. אבל מי שנועל דלתות חצרו ואוכל ושותה הוא ובניו ואשתו, ואינו מאכיל ומשקה לעניים ולמרי נפש--אין זו שמחת מצוה, אלא שמחת כרסו. ועל אלו נאמר "זבחייהם כלחם אונים להם, כל אוכליו ייטמאו: כי לחםם לנפשם" (הושע ט, ד); ושמחה כזו קלון היא להם, שנאמר "וזיריתי פרש על פניכם, פרש חגיכם" (מלאכי ב, ג)."
¹¹ מקורו בתלמוד הירושלמי, תענית, פרק ב הלכה א: "אמר רבי לעזר: שלושה דברים מבטלין את הגזירה קשה ואילו הן: תפילה וצדקה ותשובה"

¹² רמ"א, או"ח, תכט, א: "ומנהג לקנות חטים לחלקן לעניים לצורך פסח, וכל מי שדר בעיר י"ב חודש צריך ליתן לזה".

¹³ מתנות לאביונים בפורים הינה חובה, ראו: **משנה תורה**, הלכות מגילה ב, טז: "וחייב לחלק לעניים ביום הפורים, אין פחות משני עניים; ונותן לכל אחד מתנה אחת, או מעות או מיני תבשיל או מיני אוכלין, שנאמר "ומתנות לאביונים" - שתי מתנות לשני עניים. ואין מדקדקין במעות פורים, אלא כל הפושט ידו ליטול, ונותנין לו."

¹⁴ מצוות מעשר קוצבת שיעור חובה של תרומה וקוצבת גם תקרה לתרומה. בשונה ממנה, מצוות גמילות חסדים אינה קצובה ואין בה מידה רצויה מסוימת, אלא מצופה להרבות בה ככל שניתן: "אלו דברים שאין להם שיעור: הפאה, והביכורים, והראיון, וגמילות חסדים, ותלמוד תורה" (משנה, פאה א, א).

¹⁵ גמילות חסדים מהותה עשיית טוב כלפי האחר וסיוע לזולת במגוון דרכים, החורגות ממושג ההתנדבות כפי שמקובל להשתמש בו. בנוסף לכך, גמילות חסדים נתפסת כחשובה יותר מהצדקה: "בשלושה דברים גדולה גמילות חסדים מן הצדקה: צדקה בממונו, גמילות חסדים בין בגופו בין בממונו. צדקה לעניים, גמילות חסדים בין לעניים ובין לעשירים. צדקה לחיים, גמילות חסדים בין לחיים ובין למתים." (בבלי, סוכה, מ"ט, ב').

ממצאים נוספים העולים מהגרסיה מדגישים את המאפיינים הייחודיים של תרומה והתנדבות בחברה החרדית. רמת ההכנסה בחברה החרדית אינה משפיעה על עצם התרומה של פרטים, אך היא כן משפיעה על התנדבות של הפרטים בחברה זו – ככל שרמת ההכנסה גבוהה יותר הסיכוי של הפרטים להתנדב גדול יותר. בחברה הדתית ובחברה החילונית-מסורתית המצב הוא הפוך, יש קשר חיובי מובהק בין רמת ההכנסה לסיכוי לתרום, אך אין קשר מובהק בין רמת ההכנסה לסיכוי להתנדב. ממצאים אלה סותרים את הממצא במחקר של Apinunmahakul, Barham & Devlin (2009), שמצאו הן השפעה חיובית ישירה של הדת על התנדבות, והן השפעה עקיפה דרך השפעתם של משתנים אחרים. כך, נמצא שבקנדה גברים דתיים שהם מועסקים אינם מושפעים מהכנסת משק הבית בכל הנוגע להתנדבות, בניגוד לעמיתיהם החילונים.

זאת ועוד, תחושת עוני (עוני סובייקטיבי) אינה משפיעה על תרומה בחברה החרדית המצווה לתרום על פי מצוות המעשר, אך היא כן משפיעה לשלילה על התרומה בקבוצות האוכלוסייה היהודית האחרות. נוסף לכך, נמצא כי מספר הנפשות במשק הבית ברוב קבוצות האוכלוסייה אינו משפיע על הסיכוי לתרום, אך משפיע חיובית באופן מובהק על הסיכוי להתנדב, בפרט בקרב חרדים. בהקשר זה מעניין לציין את המחקר של Apinunmahakul, Barham & Devlin (2009) שמצא כי נשים דתיות אינן מושפעות מגודל משק הבית כאשר מדובר בהתנדבות, בניגוד לנשים חילוניות.

סיכום

הספרות המתייחסת לקשר בין התנדבות ותרומה מציעה אפשרויות שונות לקשרים בין שתי דרכי הסיוע. במחקר זה שבחן את הסוגיה בישראל, נמצא קשר חלש של משלימות בין הפעולות. קשר מסוג זה אינו בהכרח סימטרי, כפי שמוצרים משלימים עשויים לבטא תלות גדולה יותר של אחד בשני. כך גם במקרה זה, מתנדבים תורמים בשיעורים גבוהים יותר מאשר שתורמים מתנדבים. מצאנו כי קיימת שונות בין קבוצות האוכלוסייה בחברה היהודית לגבי אופי ועוצמת הקשר בין תרומה והתנדבות. אצל דתיים, הקשר הוא החזק ביותר – תרומה והתנדבות קשורות אחת בשנייה בעוצמה חזקה יותר מאשר בקבוצות אוכלוסייה אחרות. בקרב חרדים, שיעור גבוה במיוחד של תורמים מביא להחלשה של הקשר בין תרומה להתנדבות, כשההתנדבות אינה חובה דתית מפורשת (הציווי לגמילות חסדים מתייחס ליחסד בגופו בכלל ולא להתנדבות בפרט) ואינה קצובה כמו החובה לתרום. עם זאת, יש לציין כי השיעור הגבוה ביותר של פרטים שתורמים וגם מתנדבים קיים בחברה החרדית (34 אחוזים), ולאחריה בחברה הדתית (29 אחוזים), בפער ניכר מהאוכלוסייה המסורתית והחילונית. באופן כללי, נמצא כי קיים בחברה היהודית קשר חיובי בין רמת הדתיות לתרומה ולהתנדבות. קשר זה מוסבר בחובה הדתית לתרום ובנורמות הדתיות והקהילתיות. לבסוף, בקרב חילונים ומסורתיים, קיים קשר חלש בלבד בין הפעולות – תורמים קצת יותר מתנדבים ומתנדבים קצת יותר תורמים. אך, בשונה מהחברה החרדית, הקשר החלש אינו נובע משיעור גבוה במיוחד של תורמים.

רשימת מקורות

- בראון בני, 2017. *מדריך לחברה החרדית: אמונות וזרמים*, עם עובד: תל אביב.
- מלחי אסף, 2009. "[התנדבות ושירות צבאי במגזר החרדי](#)", מינהל מחקר וכלכלה משרד התעשייה, המסחר והתעסוקה.
- קסיר (קלינר) ניצה ואסף צחור-שי, 2016. "[מתן תרומות כספיות בחברה החרדית](#)", המכון החרדי למחקרי מדיניות.
- קסיר (קלינר) ניצה, חדזה לויץ ואסף צחור-שי, 2017. "[מתנדבים בחברה החרדית: תפיסת ההתנדבות, היקפה ודפוסייה](#)", המכון החרדי למחקרי מדיניות.
- קסיר (קלינר) ניצה ודמיטרי רומנוב, 2018. "[איכות החיים של אוכלוסיות בחברה הישראלית – מבט השוואתי](#)", המכון החרדי למחקרי מדיניות.
- Apinunmahakul Amornrat, Vicky Barham and Rose Anne Devlin, 2009. "Charitable Giving, Volunteering, and the Paid Labor Market", *Nonprofit and Voluntary Sector Quarterly*, Vol. 38, No. 1.
- Berman Eli, 2000. "[Sect, Subsidy, and Sacrifice: An Economist's View of Ultra-Orthodox Jews](#)", *Quarterly Journal of Economics*, Vol. 115, No. 3, pp. 905–953, August.
- Brown Eleanor and Hamilton Lankford. 1992. "Gifts of money and gifts of time estimating the effects of tax prices and available time", *Journal of Public Economics*, Vol. 47, No.3, pp. 321–341.
- Duncan Brian, 1999. "Modeling Charitable Contributions of Time and Money", *Journal of Public Economics*, Vol. 72, issue 2.
- Hartmann Bastian and Martin Werding, 2012. "Donating Time or Money: Are they Substitutes or Complements?", *CESifo Working Paper: Behavioural Economics*, No. 3835.
- Lim Chaeyoon, and Carol Ann MacGregor, (2012). "Religion and Volunteering in Context: Disentangling the Contextual Effects of Religion on Voluntary Behavior", *American Sociological Review*, Vol. 77, No. 5, pp. 747–779.
- Yao Kimberly, 2015. "Who Gives? The Determinants of Charitable Giving, Volunteering, and Their Relationship", *Wharton Research Scholars*, 126.
- Yen Steven T. and Ernest M. Zampelli, 2014. "What drives charitable donations of time and money? The roles of political ideology, religiosity, and involvement", *Journal of Behavioral and Experimental Economics*, 50, pp. 58-67.

לוח א'-1. רגרסיית פרוביט דו-משתנית לאמידת הקשר בין תרומה להתנדבות עם משתני בקרה

חילונים ומסורתיים	דתיים	חרדים	משתנה תלוי: תורמים
-0.25***	-0.65***	-0.23	הכנסה לנפש: עד 2,000 ₪
-0.19***	-0.42**	-0.13	הכנסה לנפש: 2,001–4,000 ₪
0.04***	0.05	0.07	הכנסה לנפש: 4,000 ומעלה ₪ (קבוצת ייחוס)
-0.19***	-0.53**	-0.32	מספר נפשות במשק הבית
0.46	-	-	הרגישו עניים בשנה האחרונה
0.22***	-0.10	-0.09	מועסק/ת
-0.16***	-0.01	0.18	הורה
-0.13	-0.20	-5.25***	גבר
-0.07	0.11	-5.33***	קבוצת גיל: 20–29
0.01	0.13	-5.29***	קבוצת גיל: 30–44
0.30**	-0.23	-0.54*	קבוצת גיל: 45–64
0.27**	-0.00	-0.68	קבוצת גיל: 65 ומעלה (קבוצת ייחוס)
0.12	-0.09	-0.90**	מחוז ירושלים
0.02	-0.00	-0.61*	מחוז הצפון
-0.01	-0.42*	-0.61*	מחוז חיפה
0.10	-0.25	-0.69**	מחוז המרכז
-0.73	-1.21**	-	מחוז תל אביב
-0.73***	-1.93***	4.76***	מחוז הדרום
-0.26***	-0.22	4.07***	יהודה ושומרון (קבוצת ייחוס)
-0.18***	-0.82***	-0.68***	שנות לימוד: 1–4
0.02	-0.49***	0.03	שנות לימוד: 5–8
0.02	-0.26	-0.01	שנות לימוד: 9–10
0.20***	-0.08	-0.05	שנות לימוד: 11–12
-0.32	5.35***	3.78***	שנות לימוד: 13–15
-0.01	0.47	4.16***	שנות לימוד: 16 ומעלה (קבוצת ייחוס)
-0.10	0.25	-0.56	לומד/ת כיום (סטודנט/ית / אברך)
-0.01	0.00	-0.33	מצב בריאות טוב או טוב מאוד
0.02	-0.00	-0.85**	שעות עבודה: 1–4
-0.09	-0.08	-0.38	שעות עבודה: 5–9
0.01	0.11	0.07	שעות עבודה: 10–19
0.08	-0.15	-1.02*	שעות עבודה: 20–34
0.07	0.47**	0.05	שעות עבודה: 35–42
0.20***	0.32*	0.01	שעות עבודה: 43–49
-0.63	1.31**	7.86***	שעות עבודה: 50–59
			שעות עבודה: 60 ומעלה
			שעות עבודה: לא קבוע (קבוצת ייחוס)
			נשוי / נשואה
			בעלת/רשיון נהיגה
			קבוע

משתנה תלוי : מתנדבים			
0.03	-0.11	-0.67***	הכנסה לנפש : עד 2,000 ₪
-0.02	-0.12	-0.35*	הכנסה לנפש : 2,001–4,000 ₪
			הכנסה לנפש : 4,000 ומעלה ₪ (קבוצת ייחוס)
0.04**	0.06*	0.12***	מספר נפשות במשק הבית
-0.05	-0.36	0.23	הרגישו עניים בשנה האחרונה
-0.62	-	-	מועסק/ת
-0.12*	-0.03	0.04	הורה
-0.03	0.14	0.40**	גבר
-0.13	0.36	-0.01	קבוצת גיל : 20–29
0.03	0.41	0.10	קבוצת גיל : 30–44
0.04	0.34	0.07	קבוצת גיל : 45–64
			קבוצת גיל : 65 ומעלה (קבוצת ייחוס)
-0.29**	-0.27*	-0.06	מחוז ירושלים
-0.02	-0.04	0.04	מחוז הצפון
-0.36***	-0.12	0.36	מחוז חיפה
-0.32***	-0.33**	-0.34*	מחוז המרכז
-0.44***	-0.36*	-0.26	מחוז תל אביב
-0.29**	-0.39**	-0.18	מחוז הדרום
			יהודה ושומרון (קבוצת ייחוס)
-0.54	-0.63	-	שנות לימוד : 1–4
-1.00***	-5.49***	-5.21***	שנות לימוד : 5–8
-0.73***	-0.02	-0.39	שנות לימוד : 9–10
-0.47***	-0.57***	-0.55***	שנות לימוד : 11–12
-0.28***	-0.43***	-0.36***	שנות לימוד : 13–15
			שנות לימוד : 16 ומעלה (קבוצת ייחוס)
0.12**	0.07	0.03	לומד/ת כיום (סטודנט/ית / אברך)
0.14*	-0.03	0.63	מצב בריאות טוב או טוב מאוד
0.55**	0.29	0.73	שעות עבודה : 1–4
0.18	-0.20	-0.10	שעות עבודה : 5–9
-0.22**	-0.20	-0.58*	שעות עבודה : 10–19
-0.33***	-0.35	-0.58**	שעות עבודה : 20–34
-0.39***	-0.55**	-0.93***	שעות עבודה : 35–42
-0.45***	-0.58**	-0.76**	שעות עבודה : 43–49
-0.31***	-0.41*	-0.72**	שעות עבודה : 50–59
-0.09	0.05	-0.24	שעות עבודה : 60 ומעלה
			שעות עבודה : לא קבוע (קבוצת ייחוס)
-0.20***	-0.06	-0.21	נשוי / נשואה
0.42***	0.24	0.15	בעלת/רישיון נהיגה
0.27	-0.14	-0.14	קבוע
0.07***	0.32***	0.06	ρ
7,021	906	703	מספר תצפיות (N)

*** מובהק ברמה של 1%, ** מובהק ברמה של 5%, * מובהק ברמה של 10%.