

החברה החרדית

תמונת מצב

פברואר 2019



המכון
החרדי
למחקרי
מדיניות

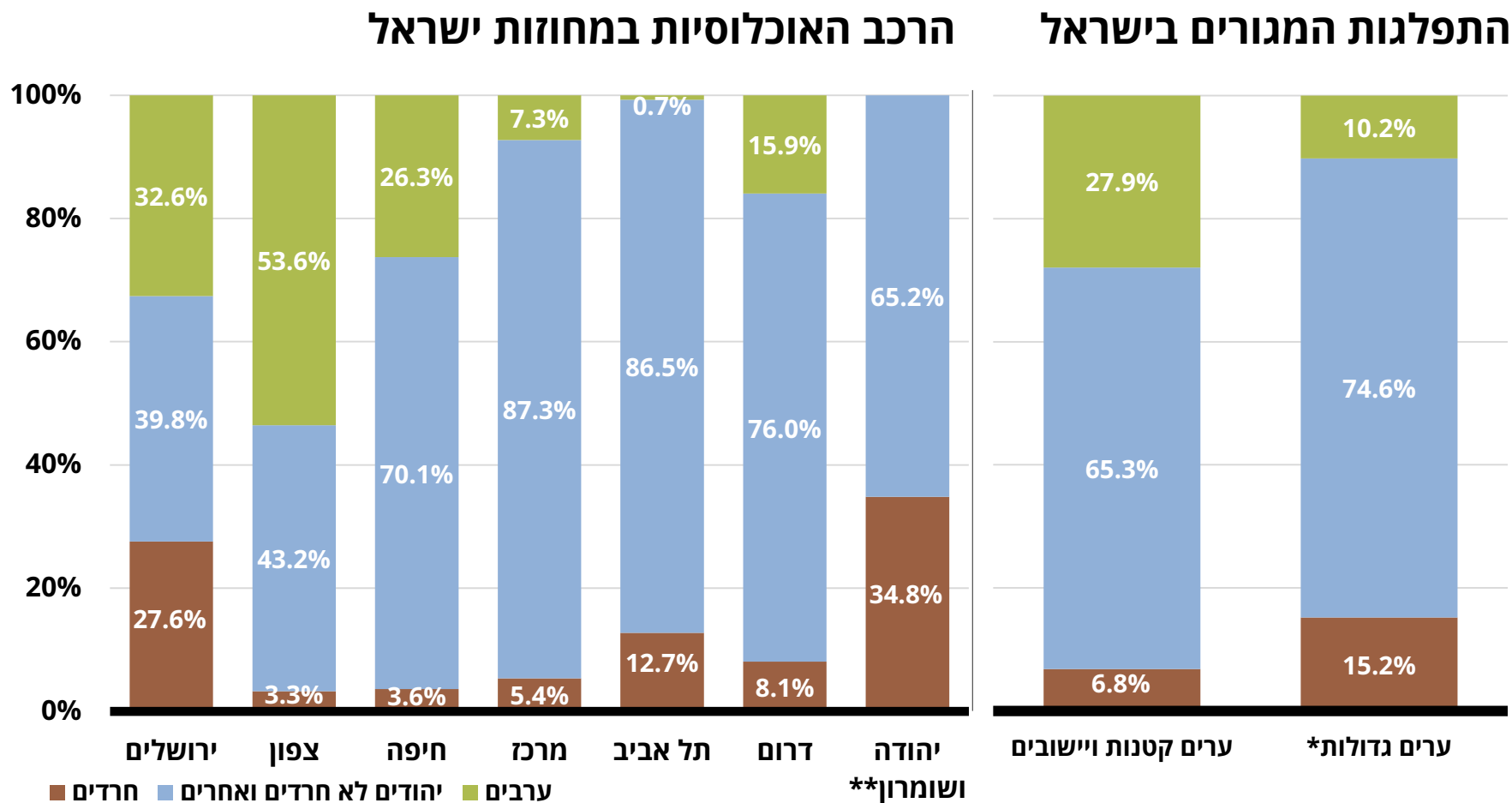
דמוגרפיה בישראל

- פיזור גיאוגרפי של קבוצות האוכלוסייה בישראל
- התפלגות הגילים באוכלוסייה
- תחזית דמוגרפית
- תלמידי כיתה א' במערכת החינוך
- מספר נפשות ממוצע במשק בית
- ילודה ופריון



פיזור גיאוגרפי של קבוצות האוכלוסייה בישראל

המחוזות בהם קיים ריכוז גבוה של האוכלוסייה החרדית הם יהודה ושומרון, ירושלים ותל אביב. החרדים, אם כן, גרים בגבולות מצומצמים יחסית ונוכחותם במחוזות חיפה וצפון היא קטנה במיוחד.



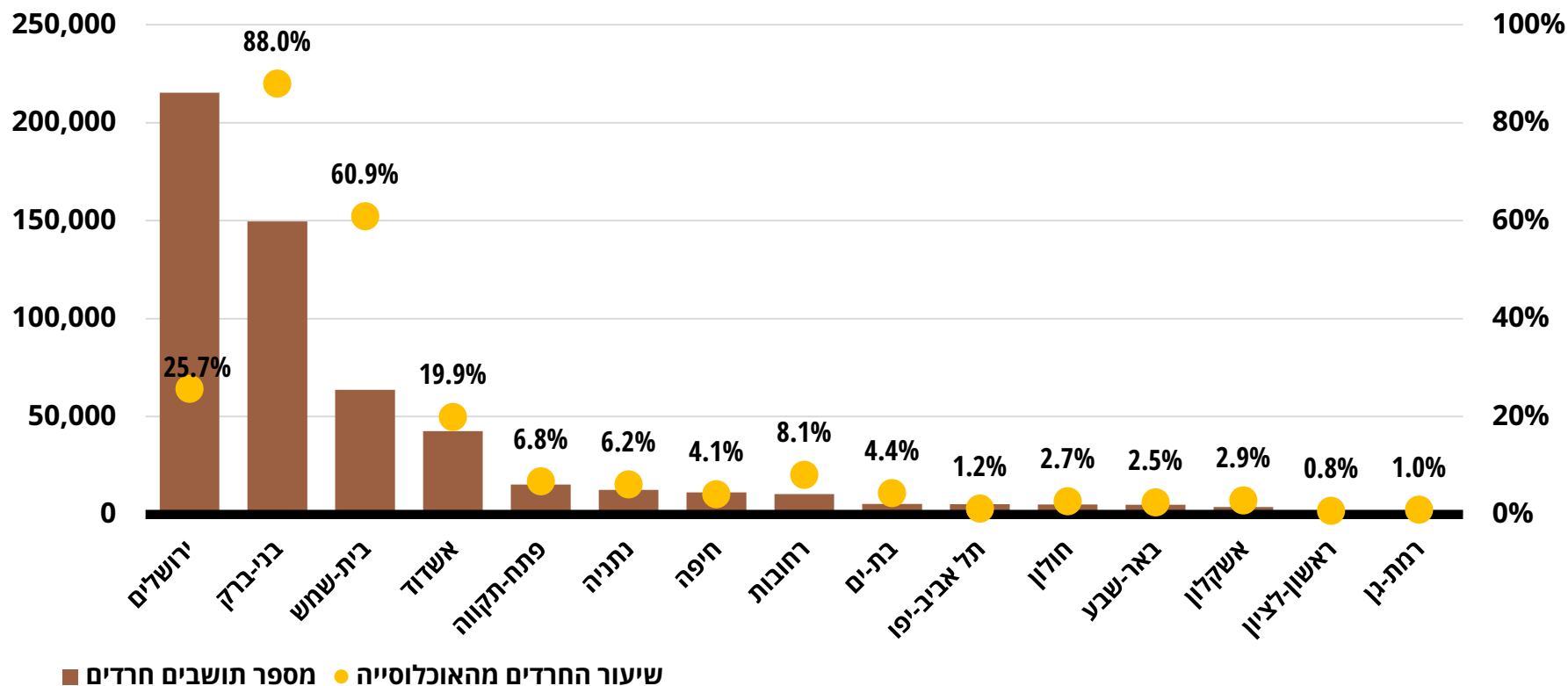
מקור: המכון החרדי למחקרי מדיניות
 נתונים: עיבודים לסקר כוח אדם של הלשכה המרכזית לסטטיסטיקה, 2016.
 * ערים מעל 100,000 תושבים. ** מחוז יהודה ושומרון אינו כולל את האוכלוסייה הפלסטינית.



פיזור גיאוגרפי של קבוצות האוכלוסייה בישראל

החברה החרדית מרוכזת ברובה בערים גדולות, ביניהן ירושלים ובית שמש במחוז ירושלים, בני ברק במחוז תל אביב, ומודיעין עילית וביתר עילית, במחוז יהודה ושומרון.

שיעור ומספר החרדים בערים הגדולות בישראל*

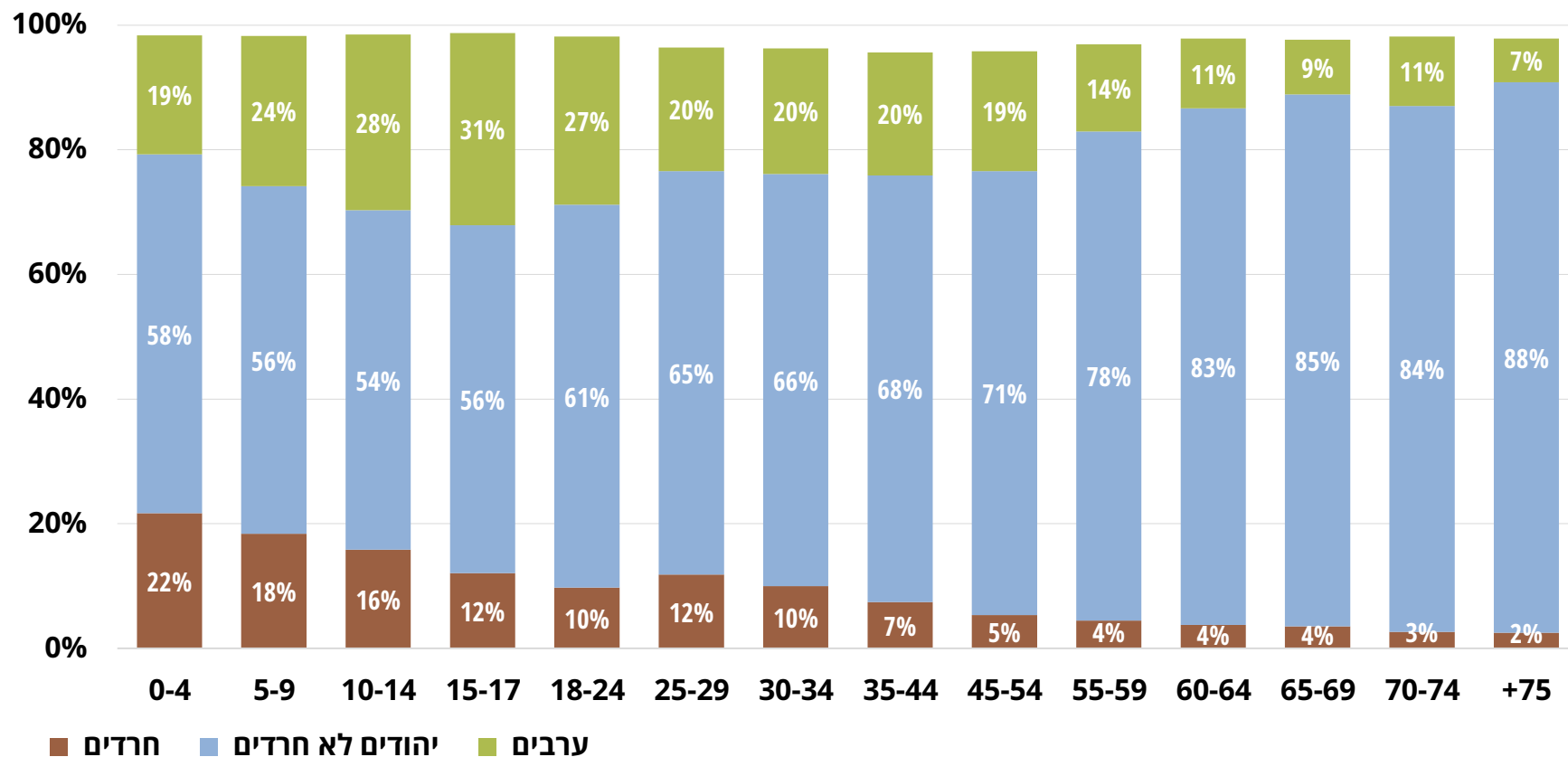


מקור: המכון החרדי למחקרי מדיניות
נתונים: עיבודים לסקר כוח אדם של הלשכה המרכזית לסטטיסטיקה, 2016.
* ערים מעל 100,000 תושבים.



התפלגות האוכלוסייה כיום

התפלגות האוכלוסייה לפי גילים*



החברה החרדית היא חברה צעירה המתאפיינת בשיעור צעירים גדול ביחס למבוגרים. החרדים מהווים כ-22% מהאוכלוסייה בגילי 0-4, נתון המאשש את הגידול הדמוגרפי הצפוי של אוכלוסייה זו.

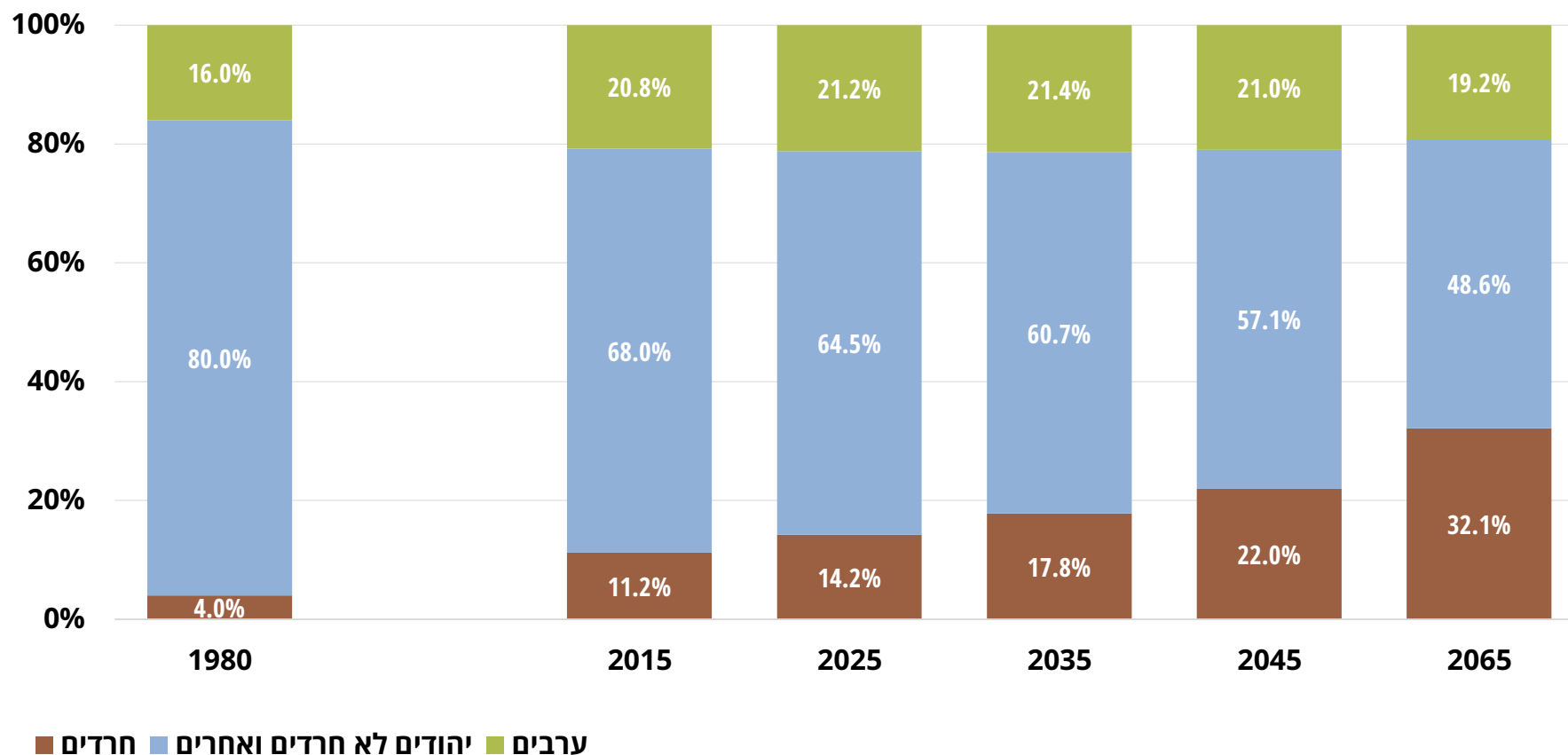
מקור: ניצה (קלינר) קסיר ודמיטרי רומנוב, 2018. "איכות חיים של אוכלוסיית בחברה הישראלית – מבט השוואתי", המכון החרדי למחקרי מדיניות. נתונים: עיבודים לסקר כוח אדם של הלשכה המרכזית לסטטיסטיקה, 2016. * קיימת שארית של אחוזים ספורים המתייחסת לאוכלוסייה שאינה חלק משלוש קבוצות אלה.



תמורות דמוגרפיות בחברה הישראלית

לפי התחזית הדמוגרפית של
הלשכה המרכזית
לסטטיסטיקה צפויה
האוכלוסייה החרדית להוות כ-
40% מכלל קבוצת היהודים
והאחרים בשנת 2065.

תחזית התפלגות האוכלוסייה לפי שנים



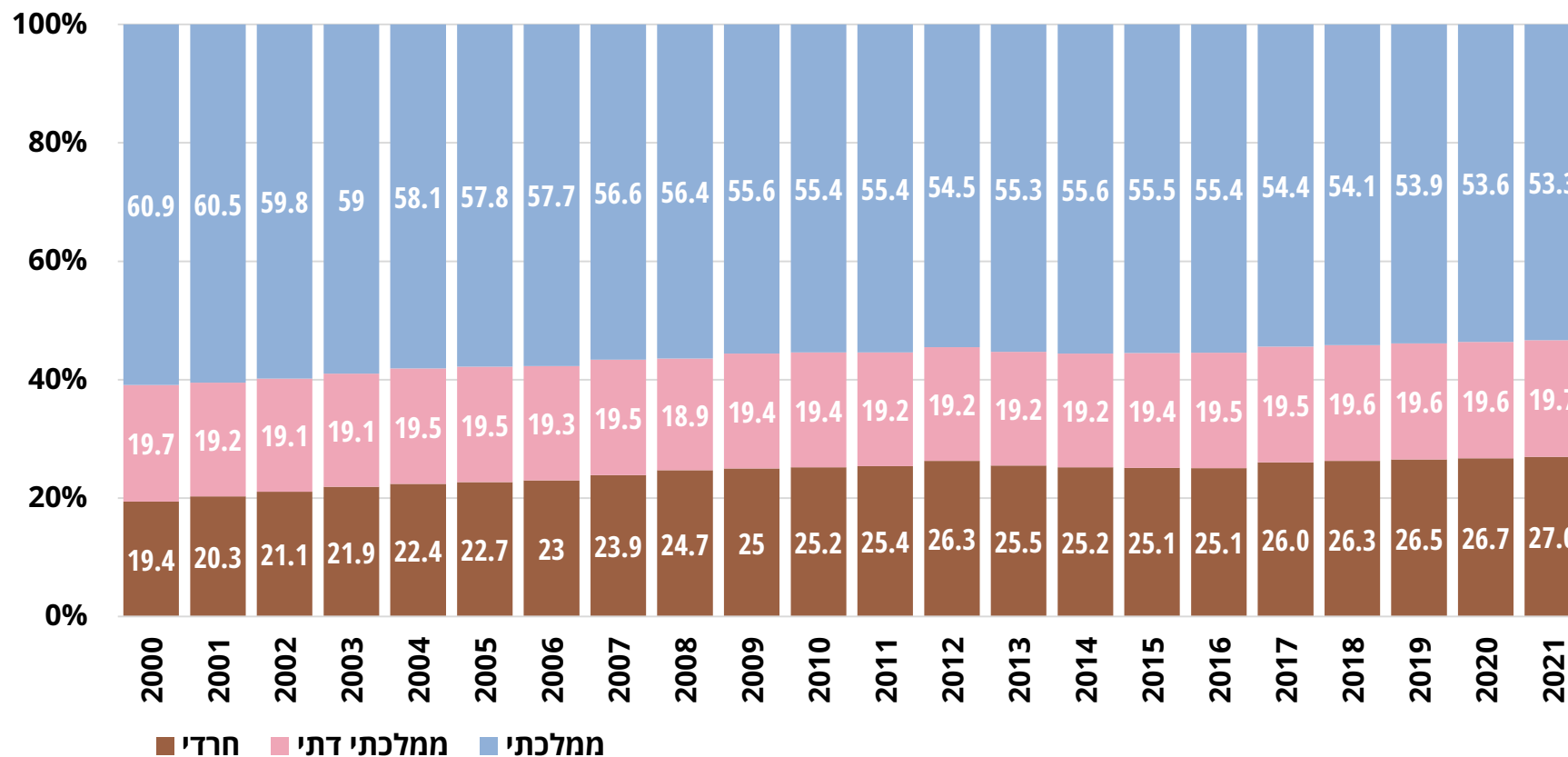
מקור: המכון החרדי למחקרי מדיניות.
נתונים: שנת 1980 – עיבודים מנתוני הלשכה המרכזית לסטטיסטיקה; שנים 2015–2065 – חליחל, 2017.



הרכב האוכלוסיות במערכת החינוך היהודית

בשנים 2017-2021 מספר התלמידים בכיתה א' בחינוך החרדי צפוי לגדול בכ-16%, הגידול הגבוה ביותר בחינוך העברי. מרבית הגידול צפוי להתרחש במחוזות ירושלים והמרכז.

תלמידי כיתה א' בחינוך העברי
נתוני עבר ותחזית (אחוזים)

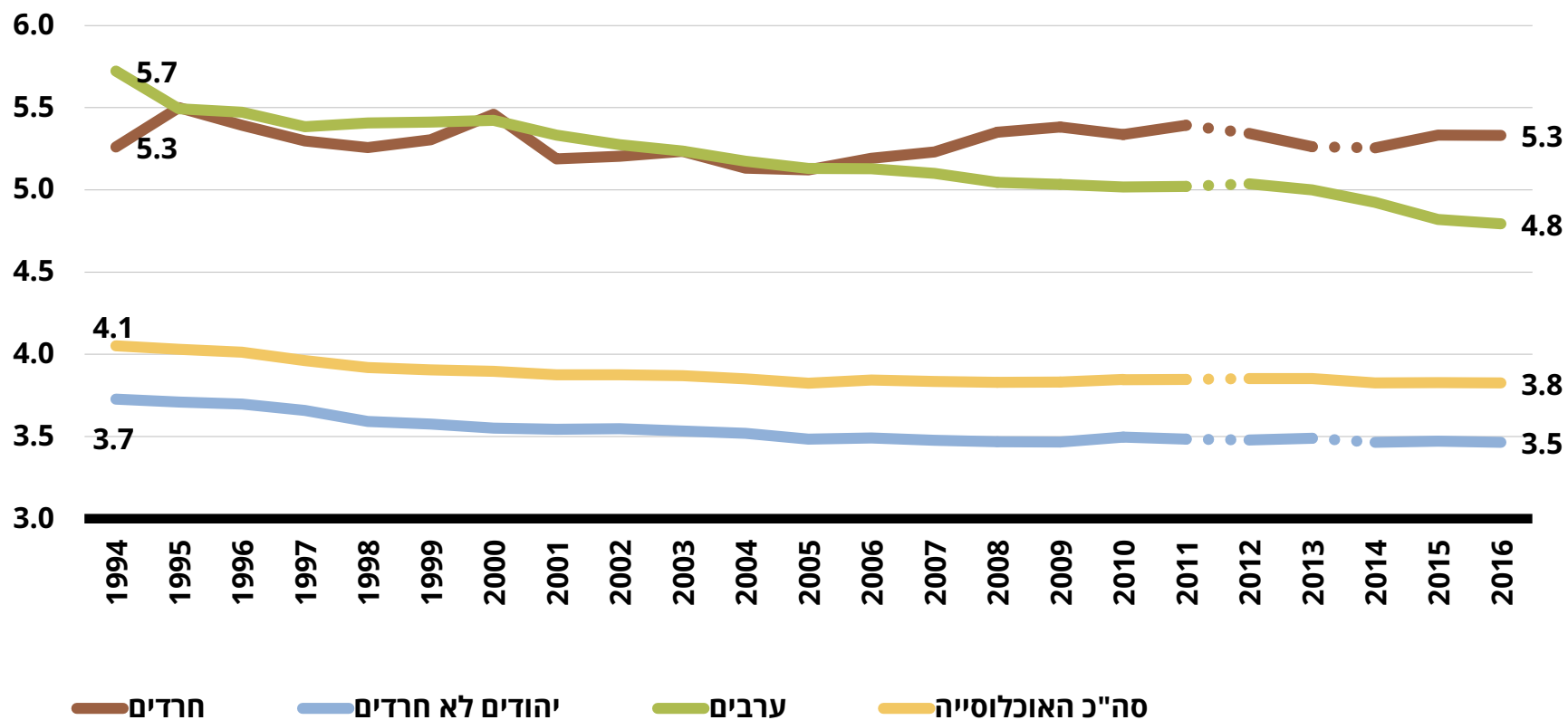


מקור: המכון החרדי למחקרי מדיניות.
נתונים: תחזית תלמידים לשנים 2017-2021 של הלמ"ס, השנתונים הסטטיסטיים של הלמ"ס לשנים 2000-2016.



משקי הבית בישראל

ממוצע הנפשות במשק בית (גודל משפחה)*



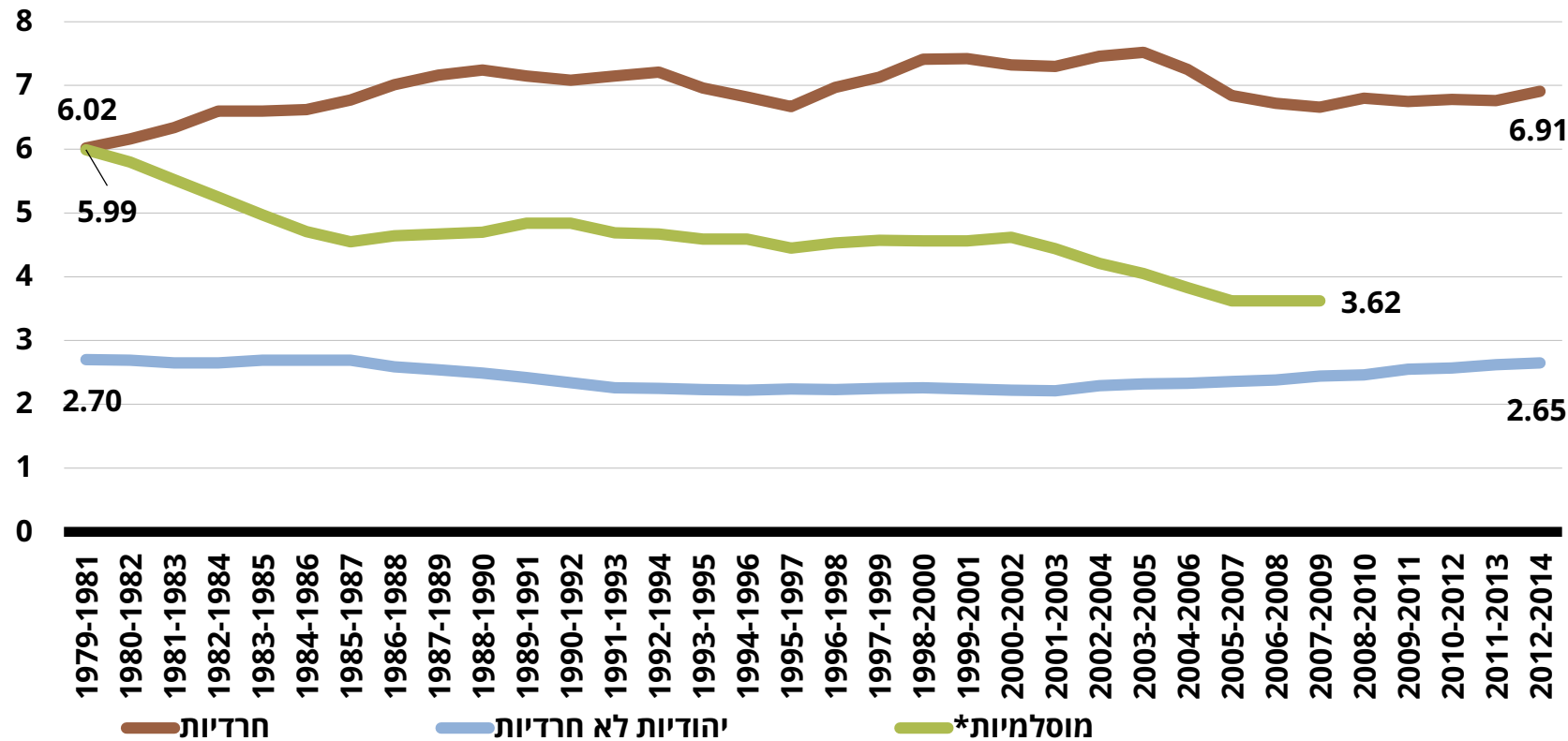
נכון לשנת 2016 משק הבית
החרדי גדול בכ-39% ממשק
הבית הממוצע בחברה
הישראלית.

מקור: המכון החרדי למחקרי מדיניות.
נתונים: עיבודים לסקר כוח אדם של הלשכה המרכזית לסטטיסטיקה, 1994-2016.
* משקי בית עם שתי נפשות ומעלה. מספר הנפשות אינו כולל בני משפחה אשר גרים מחוץ למשק הבית (למשל, מגורים בפנימייה, שירות צבאי וכדומה).



ילודה ופריון

שיעור הפריון הכולל



שיעור הפריון הכולל הינו מדד למספר הילדים הממוצע הצפוי לאישה במהלך חייה.

החל משנות ה-2000 ירדה רמת הפריון אצל נשים מוסלמיות וחרדיות ועלתה במתינות אצל יהודיות לא חרדיות.

מקור: המכון החרדי למחקרי מדיניות. נתונים: חליחל, פריון של נשים יהודיות בישראל לפי מידת הדתיות שלהן 1979-2014. וגם חליחל, פריון של נשים יהודיות ומוסלמיות בישראל לפי מידת הדתיות שלהן 1979-2009. *נשים מוסלמיות מהוות כ-83% מאוכלוסיית הערביות הישראליות. **סדרת הנשים המוסלמיות מובאת בציר זמן שונה שאינו תואם במדויק את ציר הזמן של הסדרות האחרות.



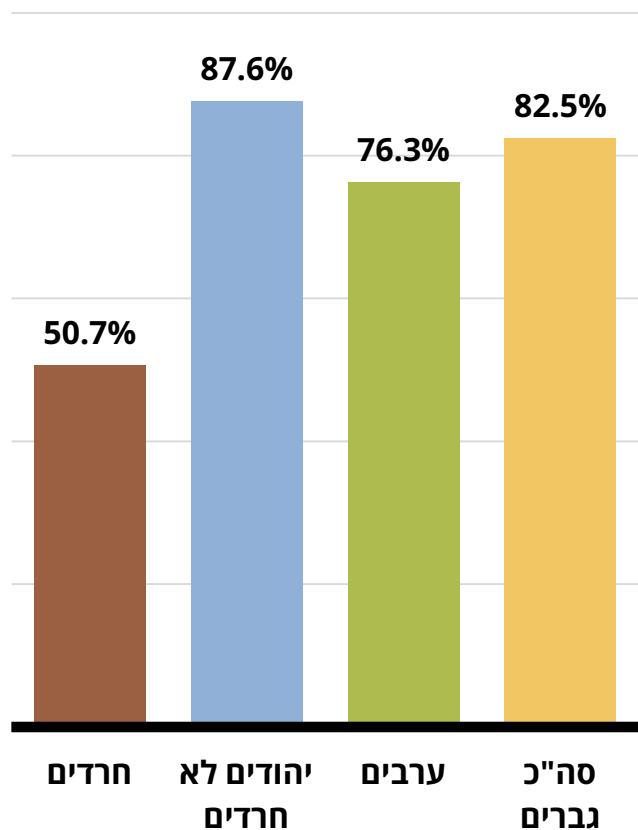
תעסוקה שכר ועוני

- שיעורי תעסוקה של גברים ונשים
- שכר ממוצע לשעת עבודה
- הכנסה למשק בית
- הכנסה לנפש תקנית
- תחולת העוני



שיעור התעסוקה של גברים

גילים 25–64, שנת 2018



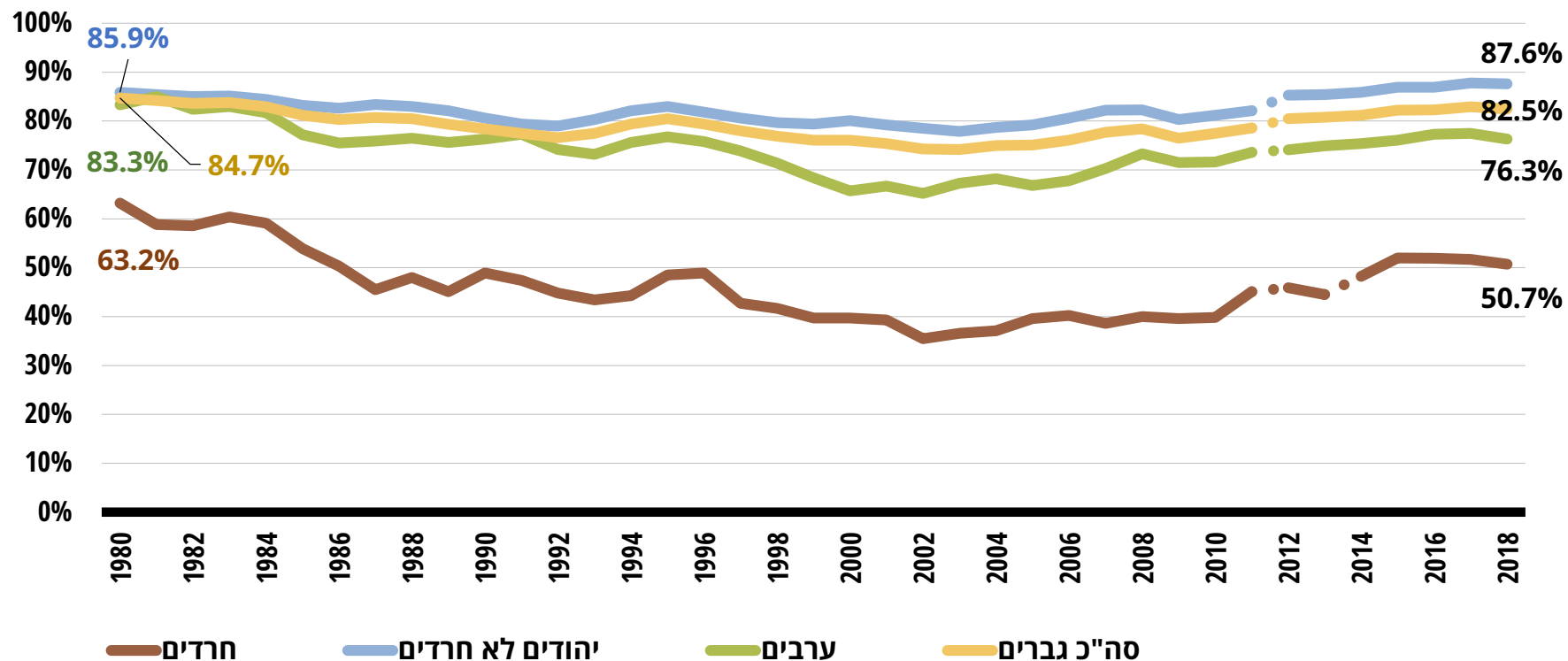
- שיעור התעסוקה של גברים חרדים נמוך לעומת הקבוצות האחרות באוכלוסיה (50.7%).
- בשנת 2010 החליטה ממשלת ישראל להציב יעדי תעסוקה עבור קבוצות אוכלוסייה שונות לשנת 2020, כאשר יעד התעסוקה לגברים חרדים בגילי 25–64 נקבע ל-63%.
- לאור מגמת השנים האחרונות, נראה כי יעד התעסוקה הממשלתי רחוק ממימוש.

מקור: ניצה (קלינר) קסיר ודמיטרי רומנוב, 2018. "איכות חיים של אוכלוסיות בחברה הישראלית – מבט השוואתי", המכון החרדי למחקרי מדיניות. **נתונים:** סקר כוח אדם של הלשכה המרכזית לסטטיסטיקה, 2018.

תעסוקת גברים

שיעור התעסוקה של גברים

גילים 25-64, שנים 1980-2018



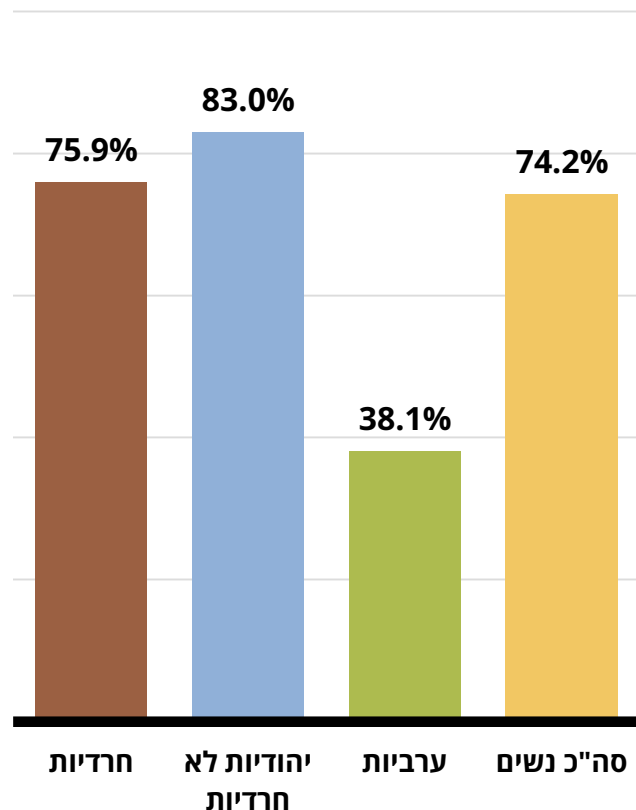
בשנת 2002 שיעור התעסוקה של גברים חרדים עמד על כ-35%. החל משנה זו התהפכה מגמת התעסוקה והגיעה לרמה של כ-51% ב-2018.

מקור: ניצה (קלינר) קסיר ודמיטרי רומנוב, 2018. "איכות חיים של אוכלוסיות בחברה הישראלית - מבט השוואתי", המכון החרדי למחקרי מדיניות. נתונים: סקרי כוח אדם של הלשכה המרכזית לסטטיסטיקה, 1980-2018.



שיעור התעסוקה של נשים

גילים 25-64, שנת 2018

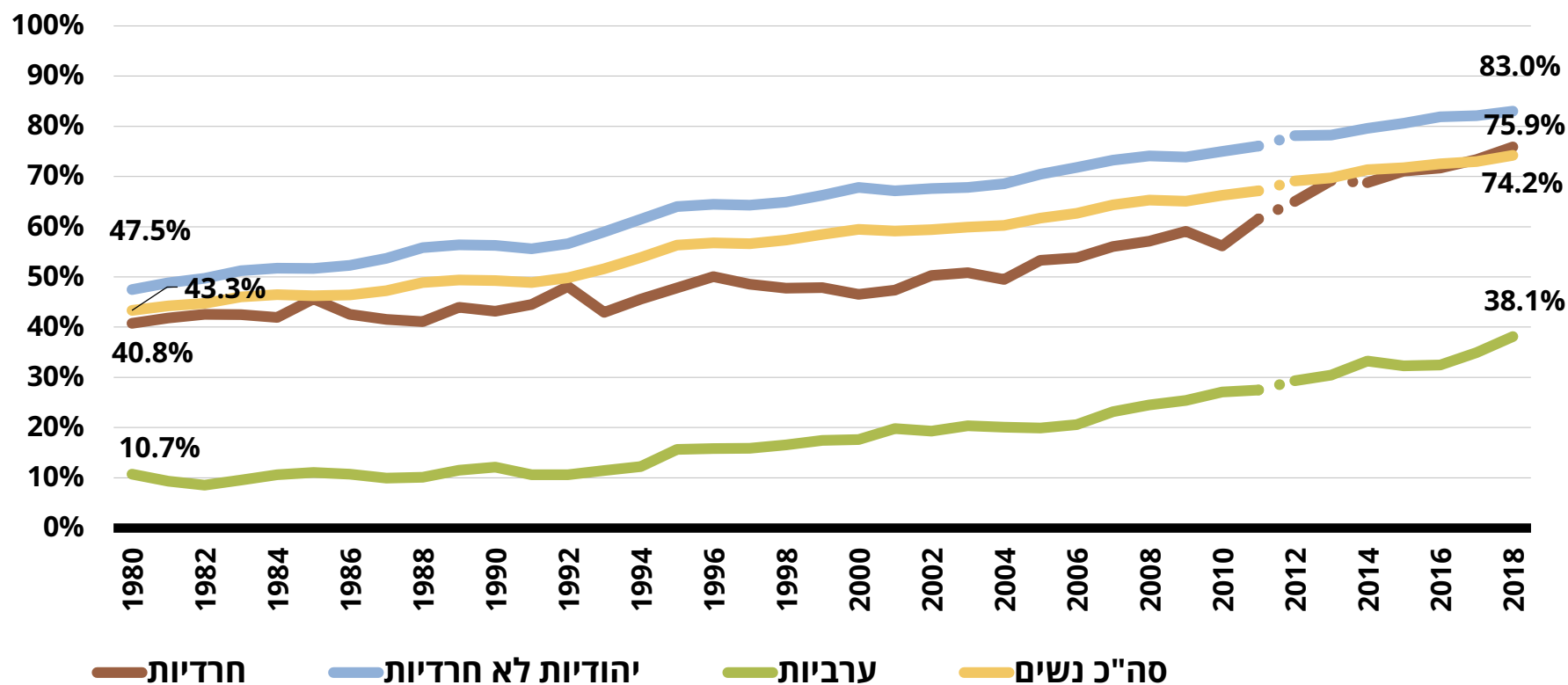


- שיעור התעסוקה של נשים חרדיות נמוך מעט לעומת יהודיות שאינן חרדיות (75.9% לעומת 83%).
- שיעור זה גבוה כפליים בהשוואה לנשים ערביות.
- שיעור זה גבוה בהשוואה לשיעור התעסוקה הממוצע של נשים במדינות ה-OECD בשנת 2017-64.9%.
- יעד התעסוקה שהוצב לנשים חרדיות זהה לזה של הגברים, שיעור תעסוקה של 63% בשנת 2020. יעד זה הושג כבר בשנת 2012.

מקור: ניצה (קלינר) קסיר ודמיטרי רומנוב, 2018. "איכות חיים של אוכלוסיות בחברה הישראלית – מבט השוואתי", המכון החרדי למחקרי מדיניות. נתונים: סקר כוח אדם של הלשכה המרכזית לסטטיסטיקה, 2018.

תעסוקת נשים

שיעור התעסוקה של נשים גילים 25-64, שנים 1980-2018

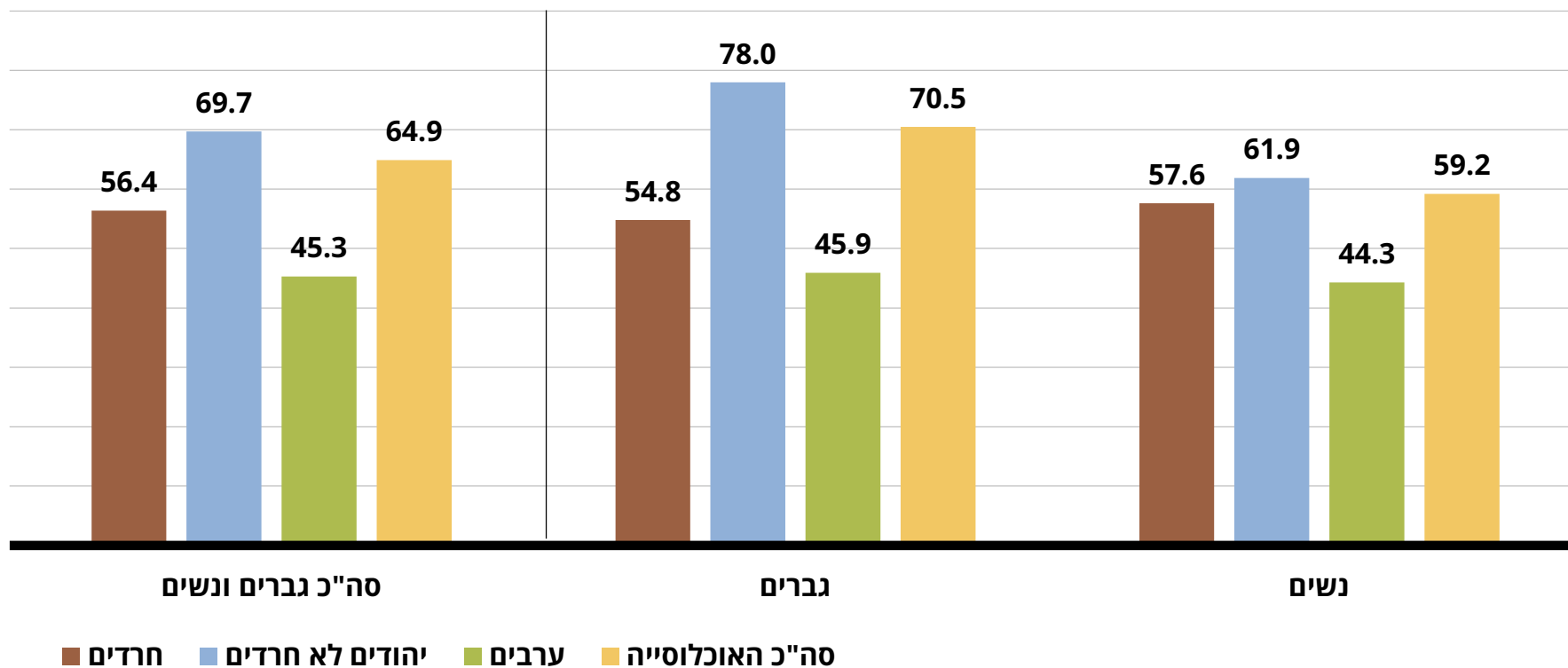


שיעור התעסוקה של נשים חרדיות, בדומה לנשים בכלל, נמצא במגמת עלייה. משנת 2004 החלה עלייה מואצת בתעסוקת הנשים החרדיות.

מקור: ניצה (קלינר) קסיר ודמיטרי רומנוב, 2018. "איכות חיים של אוכלוסיות בחברה הישראלית - מבט השוואתי", המכון החרדי למחקרי מדיניות. נתונים: סקרי כוח אדם של הלשכה המרכזית לסטטיסטיקה, 1980-2018.

שכר לשעת עבודה

שכר לשעה לשכיר
לפי מין, גילים 25-64, ש"ח, שנת 2017



מקור: ניצה (קלינר) קסיר ודמיטרי רומנוב, 2018. "איכות חיים של אוכלוסיות בחברה הישראלית – מבט השוואתי", המכון החרדי למחקרי מדיניות. נתונים: סקר הוצאות משק הבית הלשכה המרכזית לסטטיסטיקה, 2017.

בעוד פער השכר בין נשים חרדיות ולא חרדיות הינו כ-7%, הפער בין הגברים גבוה הרבה יותר. השכר לשעת עבודה של גבר יהודי לא חרדי גבוה בכ-42% משכרו של גבר חרדי.



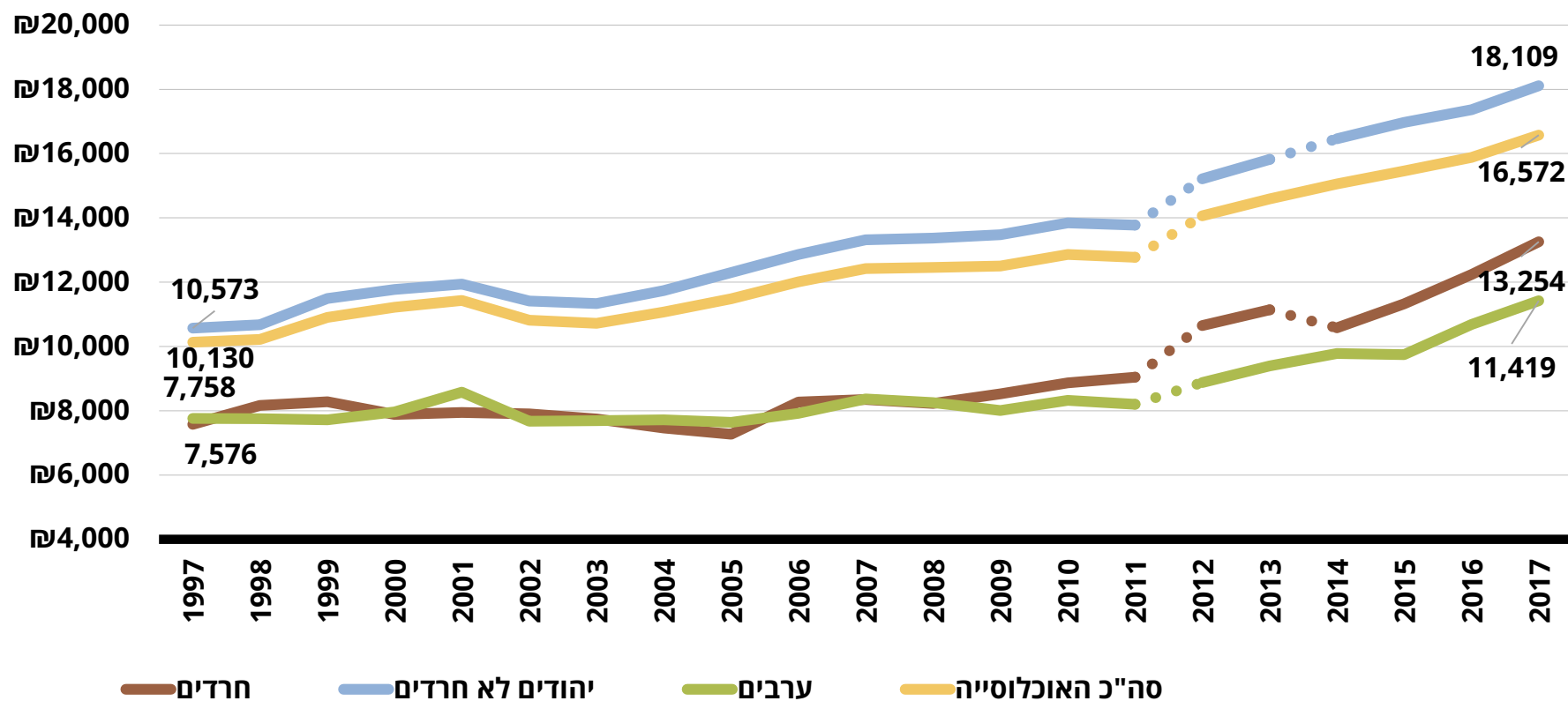
המכון
החרדי
למחקרי
מדיניות

הכנסה של משקי בית

ההכנסה של משקי בית חרדים וערבים נמוכה משמעותית מהכנסת משקי בית לא חרדים.

זאת כתוצאה מהסתמכות על מפרנס יחיד ויכולת השתכרות נמוכה יותר. מנגד, למשקי בית אלו הכנסה גבוהה יותר מקצבאות ותשלומי העברה.

ממוצע הכנסה כספית נטו למשק בית
שנים 1997-2017, במחירי 2017



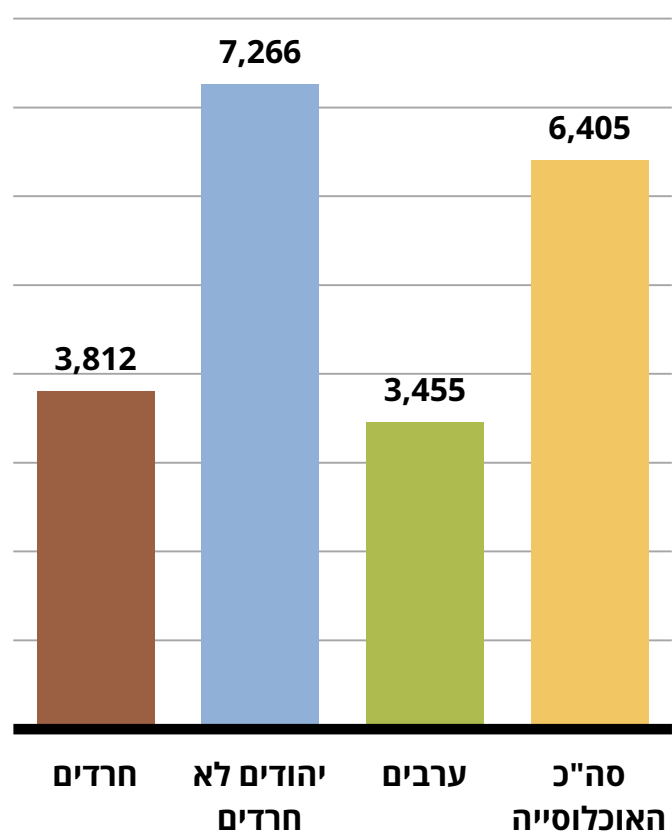
מקור: ניצה (קלינר) קסיר ודמיטרי רומנוב, 2018. "איכות חיים של אוכלוסיות בחברה הישראלית – מבט השוואתי", המכון החרדי למחקרי מדיניות. נתונים: סקרי הכנסות (עד 2011) וסקרי הוצאות משק הבית (מ-2012) של הלשכה המרכזית לסטטיסטיקה, 1997-2017.



הכנסה של משקי בית

הכנסה כספית נטו לנפש תקנית

ש"ח, שנת 2017



- הכנסה לנפש תקנית היא הכנסת משק הבית חלקי מספר הנפשות התקניות באותו משק בית
- המרת מספר נפשות למספר נפשות תקניות נעשית באמצעות סולם השקילות של המוסד לביטוח לאומי. הסולם מביא בחשבון יתרונות לגודל של משק הבית ביחס להוצאותיו (למשל, קנייה מרוכזת).

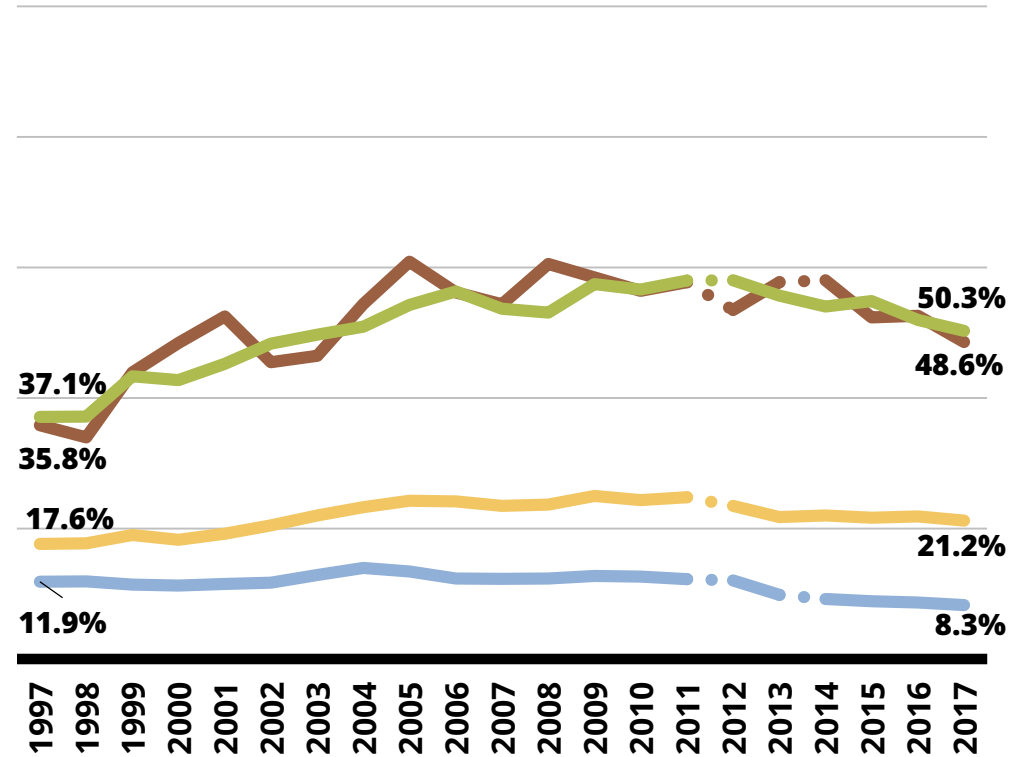
מקור: ניצה (קלינר) קסיר ודמיטרי רומנוב, 2018. "איכות חיים של אוכלוסיות בחברה הישראלית – מבט השוואתי", המכון החרדי למחקרי מדיניות. נתונים: סקר הוצאות משק הבית של הלשכה המרכזית לסטטיסטיקה, 2017.

תחולת ועומק העוני

שיעור העוני מודד את שיעור האוכלוסייה הנמצאת מתחת לקו העוני. קו העוני מחושב כמחצית מההכנסה הפנויה החציונית לנפש תקנית. כל הפרטים במשקי הבית שהכנסתם הפנויה נמוכה מסכום זה ייחשבו עניים.

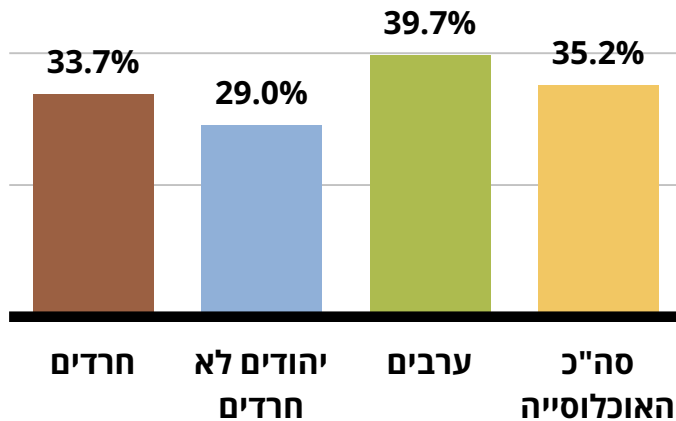


תחולת (שיעור) העוני של נפשות שנים 1998-2017



עומק (עוצמת) העוני של נפשות שנת 2017

עומק העוני הוא הפער בין הכנסת משק בית עני לקו העוני. ככל שהפער גדול יותר משק הבית מצוי בעוני חמור יותר.



מקור: ניצה (קלינר) קסיר ודמיטרי רומנוב, 2018. "איכות חיים של אוכלוסיית בחברה הישראלית – מבט השוואתי", המכון החרדי למחקרי מדיניות. נתונים: סקרי הכנסות (עד 2011) וסקרי הוצאות משק הבית (מ-2012) של הלשכה המרכזית לסטטיסטיקה, 1998-2017.

שביעות רצון מהמצב הכלכלי ועוני סובייקטיבי

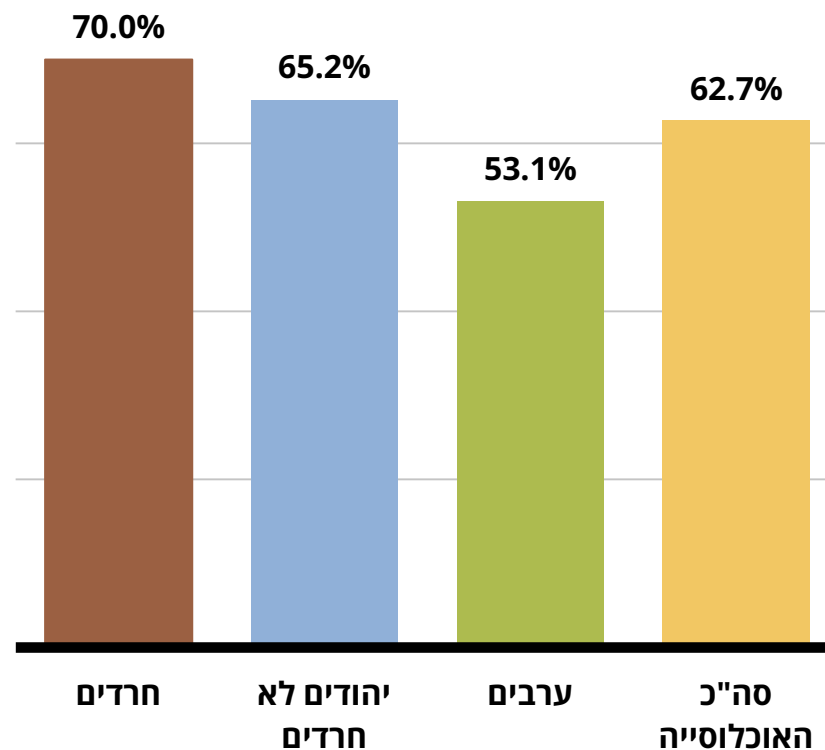
למרות רמת ההכנסות הנמוכה בחברה החרדית, רוב החרדים מרוצים ממצבם הכלכלי ולא תופסים את עצמם כעניים.



המכון
החרדי
למחקרי
מדיניות

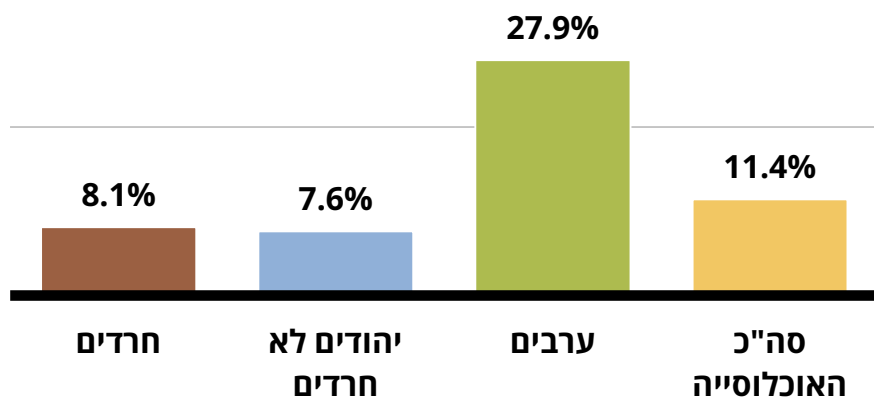
שיעור המרוצים ממצבם הכלכלי

בני 20 ומעלה, שנת 2017



שיעור הפרטים שחשו עניים

בני 20 ומעלה, שנת 2017



מקור: ניצה (קלינר) קסיר ודמיטרי רומנוב, 2018. "איכות חיים של אוכלוסיות בחברה הישראלית – מבט השוואתי", המכון החרדי למחקרי מדיניות. נתונים: הסקר החברתי של הלשכה המרכזית לסטטיסטיקה, 2017.



המכון
החרדי
למחקרי
מדיניות