



המכון  
החרדי  
למחקרי  
מדיניות

# סיוע לזולת בתרומה ובהתנדבות

דרכי סיוע משלימות או תחליפיות?

ניצה (קלינר) קסיר  
אסף צחור-שי  
שקד אדר

פברואר 2019

# סיוע לזולת בתרומה ובהתנדבות

## דרכי סיוע משלימות או תחליפיות?

ניצה (קלינר) קסיר\*, אסף צחור-שי\*\* ושקד אדר\*\*\*

פברואר 2019

### תקציר

כ-64 אחוזים מבני ה-20 ומעלה בישראל מסייעים לזולת באמצעות תרומה כספית או פעילות התנדבותית; 59 אחוזים תורמים תרומה כספית ו-21 אחוזים מתנדבים. מחקר זה בוחן את הקשר שבין שני סוגי הסיוע – האם אלו פעולות משלימות או תחליפיות, והאם יש שוני בטיב הקשר בין פעולות אלו בכל אחת מקבוצות האוכלוסייה בחברה היהודית. קיימת שונות גדולה בדפוסי הסיוע לזולת בין האוכלוסיות בחברה הישראלית, ובפרט בחברה היהודית. החברה החרדית מתאפיינת בשיעורי תרומה והתנדבות גבוהים יותר משאר קבוצות האוכלוסייה: 89 אחוזים תורמים ו-38 אחוזים מדווחים על פעילות התנדבותית. בשאר האוכלוסייה היהודית שיעורי ההתנדבות והתרומה עולים בצורה מונוטונית ככל שרמת הדתיות גבוהה יותר. מהמחקר עולה כי בכל קבוצות האוכלוסייה קיים קשר חיובי בין תרומה להתנדבות: מתנדבים נוטים לתרום בשיעורים גבוהים בהשוואה ללא-מתנדבים, ותורמים מתנדבים יותר בהשוואה ללא-תורמים. ההסתברות לכך שפרט יתרום מזמנו ומכספו גם יחד עולה ככל שרמת הדתיות עולה, והשכיחות הגבוהה ביותר של תרומה והתנדבות גם יחד נמצאת בחברה החרדית – תוצאה של השיעור הגבוה של תורמים ושל מתנדבים בקרבה. לצד זאת, בחברה החרדית קיים גם השיעור הגבוה ביותר של תורמים שאינם מתנדבים. סיכום של כל קשרי הגומלין מעלה כי הקשר החזק ביותר בין תרומה להתנדבות קיים בחברה הדתית הלא-חרדית, שבה תרומה והתנדבות מופיעות יחד כפעולות משלימות יותר מאשר בקבוצות אוכלוסייה אחרות.

### מבוא

לנתינה לזולת יש צורות שונות, והבולטות ביניהן הן תרומה בכסף, תרומה במוצרים ותרומה בזמן (התנדבות). לכל הצורות יש מכנה משותף אחד: נתינה מתוך רצון חופשי וללא קבלת תמורה חומרית, כדי לסייע לאדם או לקהילה או כדי לקדם מטרה כלשהי.

קיימים מניעים שונים לנתינה לזולת, והם מצויים על רצף שבין מניעים קולקטיביים הנובעים מצרכי הזולת לבין מניעים הנובעים מצרכים אישיים. כך, למשל, אנו מזהים **מניעים אלטרואיסטיים** – הרצון הטבעי לסייע לזולת; **מניעים אגואיסטיים** – תועלת אישית הצומחת מהנתינה ובפרט מהתנדבות, כגון סיפוק, מימוש עצמי ופיתוח וקידום מקצועי; ו**מניעים חברתיים** – ההתנדבות יוצרת מסגרת חברתית וחשיפה לחברות שונות.

\* משנה ליו"ר המכון החרדי למחקרי מדיניות, הייתה כלכלנית וחוקרת בכירה בבנק ישראל וניהלה בו את יחידות שוק העבודה ומדיניות הרווחה.

\*\* חוקר בכיר במכון החרדי למחקרי מדיניות.

\*\*\* חוקר במכון החרדי למחקרי מדיניות.

לצד מניעים אלה שמקורם באדם עצמו קיימים שני מניעים מרכזיים נוספים לנתינה לזולת: מניע דתי ומניע קהילתי. דתות שונות מצוות על עשיית חסד וסיוע לזולת. ואכן, במחקרים שונים נמצאה השפעה חיובית של דת על עזרה לזולת, למשל: (2009) Apinunmahakul, Barham & Devlin; (2012) Lim & MacGregor; Yen & Zampelli (2014). המניע הקהילתי להתנדבות מקורו במחויבות הקהילתית ההדדית המתקיימת כחלק מחברות בקהילות, ובמיוחד בקהילות סגורות.

מחקרים שבחנו את היקפי התרומות וההתנדבות באוכלוסיות שונות בחברה הישראלית מצאו קשר בין דתיות לפעילות התנדבותית ולנתינת תרומות. מחקר זה מתמקד בקבוצות האוכלוסייה השונות המרכיבות את החברה היהודית בישראל, ובוחר את קשרי הגומלין הקיימים בכל אחת מהן בין התנדבות ותרומה.

### **רקע – תרומות בכסף והתנדבות בקרב אוכלוסיות בחברה הישראלית**

נתינה לזולת נפוצה מאוד בחברה הישראלית. לפי נתוני הסקר החברתי של הלשכה המרכזית לסטטיסטיקה, כ-64 אחוזים מהאוכלוסייה בגילי 20 ומעלה מסייעים לזולת בדרך כלשהי – בתרומה כספית או בהתנדבות. בשנת 2017 עמד שיעור התורמים על 59 אחוזים ושיעור המתנדבים על 21 אחוזים. רוב רובם של המסייעים לזולת, כ-92 אחוזים מהם, תורמים תרומה כספית, אך רק כ-35 אחוזים מהמסייעים לזולת מדווחים על פעילות התנדבותית. שיעורים אלה של התנדבות ותרומה מסתירים שונות גדולה הקיימת בין אוכלוסיות בחברה הישראלית.

בחינה של שיעור התורמים וגובה התרומות בקבוצות האוכלוסייה השונות מעלה כי אלו גבוהים באופן ניכר בקרב חרדים בהשוואה לאוכלוסיות אחרות (תרשים 1). הפער אף גדול יותר כשהתרומה נמדדת כשיעור מתוך ההכנסה הפנויה – החרדים תורמים 4.6 אחוזים מהכנסתם הפנויה, ואילו יהודים לא חרדים תורמים רק 1.2 אחוזים ממנה וערבים – 2.3 אחוזים<sup>1</sup>. בחברה הערבית אמנם שיעור התורמים וגובה התרומות נמוך יחסית לקבוצות האחרות, אך התרומות כשיעור מתוך ההכנסה הפנויה גבוהות יחסית.

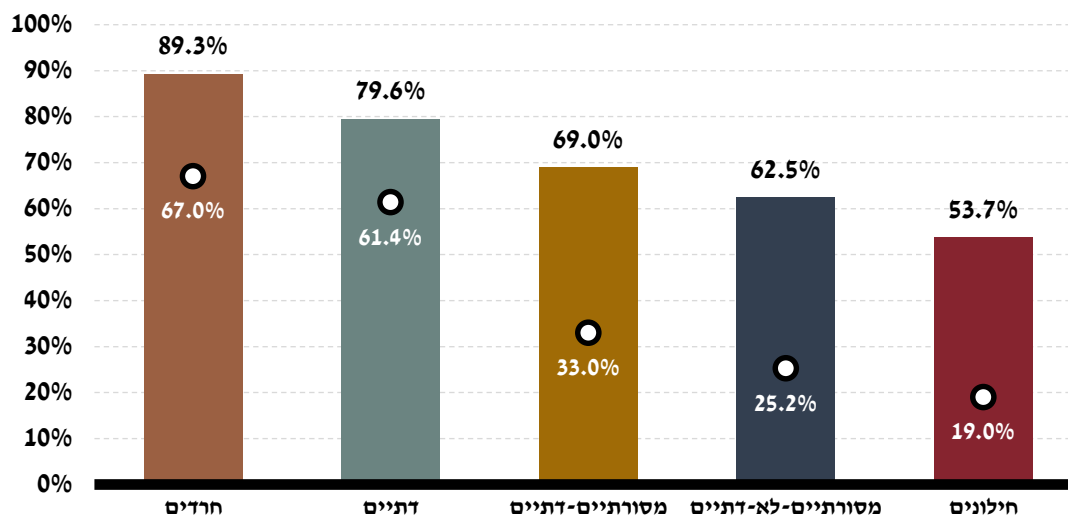
היקפי התרומות הגבוהים בחברה החרדית מוסברים במאפיינים הדתיים והתרבותיים שלה. בחברה זו מתן תרומות כספיות הוא חלק בלתי נפרד מהחיים הקהילתיים, החברתיים והכלכליים. מאחר שהחברה החרדית היא חברה קהילתית סגורה, רווחות בה נורמות של לכידות חברתית, ערבות הדדית ועזרה לנזקקים בתוך הקהילה ("מודל המועדון")<sup>2</sup>. נוסף על כך נפוצה תמיכה בלומדי התורה, בין היתר כדי להיות שותף בשכר לימוד התורה של תלמידי החכמים ("הסכם יששכר וזבולון"), וכן מקובלת תמיכה במוסדות דת שונים. מצוות הצדקה היא אחת ממצוות ה"עשה" החשובות שלהן מעמד מיוחד, ואמרו עליה חכמים: "שקולה צדקה כנגד כל המצוות" (בבא בתרא ט ע"א); קיימת גם חובה הלכתית לתרום מעשר מההכנסה לצדקה או למטרה ראויה אחרת: "עֲשֵׂר תַעֲשֶׂה את כל תבואת זרעך" (דברים יד, כב). מצוות הצדקה היא מניע לתרומה גם בקרב קבוצות

<sup>1</sup> קסיר (קלינר) וצחור-שי (2016).

<sup>2</sup> ראו למשל Berman (2000).

אחרות באוכלוסייה היהודית שאינן חרדיות, כמו דתיים ומסורתיים-דתיים. ואכן, ככל שעולה רמת הדתיות<sup>3</sup> בקרב יהודים לא-חרדים כך עולים גם שיעור התורמים וגובה התרומות.

**תרשים 1: שיעור התורמים ושיעור מתוכם שתורם למעלה מ-500 ש"ח בשנה, לפי קבוצת אוכלוסייה**



■ מתוכם תורמים למעלה מ-500 ש"ח בשנה ● שיעור התורמים

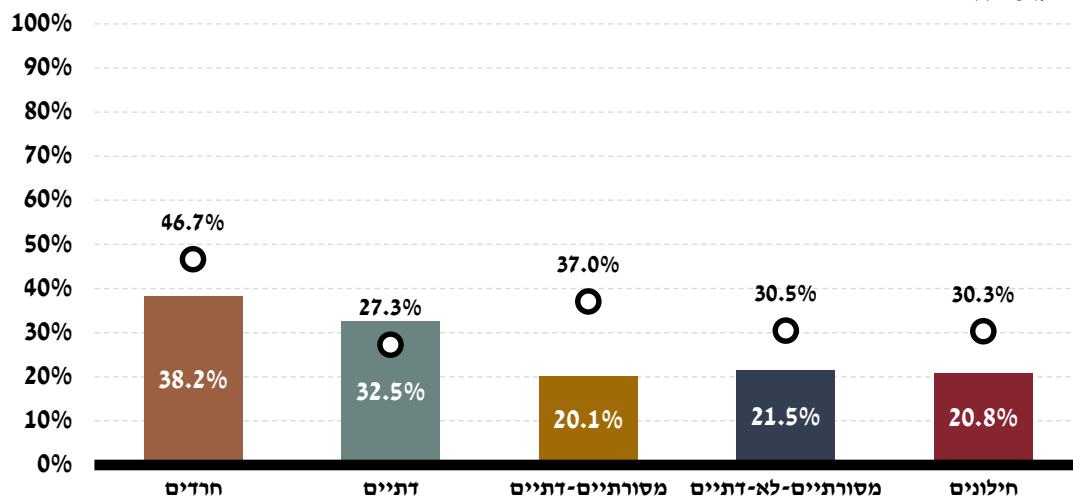
**מקור:** ניצה (קלינר) קסיר, אסף צחור-שי ושקד אדר – המכון החרדי למחקרי מדיניות.  
**נתונים:** הסקר החברתי של הלשכה המרכזית לסטטיסטיקה, 2017.

בחינה של היקפי ההתנדבות מצביעה על כך ששיעור החרדים המדווחים כי הם מבצעים פעילות התנדבותית גבוהה אף הוא בהשוואה לקבוצות אוכלוסייה אחרות בחברה היהודית (דתיים, מסורתיים-דתיים, מסורתיים לא-דתיים וחילונים). כמו כן, החרדים מקדישים שעות רבות יותר להתנדבות (תרשים 2)<sup>4</sup>. קסיר (קלינר), לויץ וצחור-שי (2017) מציינים כי ההסברים לכך נעוצים במאפיינים הדתיים והתרבותיים של החברה החרדית: הן הציווי ההלכתי לסיוע לאחר: "איש אֶת רֵעֵהוּ יַעֲזְרוּ וְלֹאֲחֵיו יֵאֱמָר חֵן" (ישעיהו מא, ו) והן אורח חיים המאופיין במחויבות לעזרה הדדית בתוך הקהילה לצד שיעור גבוה של נזקקים. עם זאת, מחקר מעלה שהמניעים השונים להתנדבות קשורים גם לתפיסות שונות של מושג ההתנדבות בקרב אוכלוסיות שונות. לכן ייתכן ששיעורי ההתנדבות בקבוצות האוכלוסייה השונות אינם בני השוואה, בשל פרשנות שונה של הפעילויות שהפרטים מגדירים כהתנדבות. כך למשל, סיוע לקרובי משפחה או לשכנים עשוי להיתפס בחברה החרדית כפעילות התנדבותית, לעומת החברה החילונית שבה פעילות זו תיתפס כסיוע אך לא תוגדר כהתנדבות. כאשר משווים נתונים לגבי התנדבות בין קבוצות האוכלוסייה יש לשים לב גם להבדלי תפיסה אלו.

<sup>3</sup> רמת הדתיות מתארת את המדרג שבין חילונים לדתיים וחרדים, דרך קבוצות האוכלוסייה החיות אורח חיים מסורתי שאיננו דתי ומסורתי-דתי. אף שחרדיות אינה בהכרח רמה גבוהה יותר של דתיות, אלא בעיקר משקפת אורח חיים דתי שונה, היא מוצגת במאמר זה כרמה הדתית הגבוהה ביותר, לצורך פשטות בהצגת הנתונים. אולם ראוי לציין כי בראון (2017) מונה את ההקפדה וההחמרה בקיום מצוות כאחד המאפיינים המגדירים את מושג החרדיות.

<sup>4</sup> תמיכה אמפירית נוספת לשיעורי ההתנדבות הגבוהים ולשעות ההתנדבות הרבות בחברה החרדית ניתן למצוא בעבודתו של מלחי (2009), המתייחסת לשנים 2002–2007.

**תרשים 2: שיעור המתנדבים, והשיעור מתוכם שמתנדב 10 שעות ומעלה בחודש\*, לפי קבוצת אוכלוסייה**



■ מתוכם מתנדבים למעלה מ-10 שעות בחודש ● שיעור המתנדבים

**מקור:** ניצה (קלינר) קסיר, אסף צחור-שי ושקד אדר – המכון החרדי למחקרי מדיניות.  
**נתונים:** הסקר החברתי של הלשכה המרכזית לסטטיסטיקה, 2017.  
 \* שיעור המתנדבים 10 שעות ומעלה מתוך סך המתנדבים, לרבות מתנדבים באופן חד-פעמי ומתנדבים ששעות התנדבותם אינן קבועות או אינן ידועות. שיעור המתנדבים 10 שעות ומעלה בשנת 2017 נמוך מעט מבשנים הקודמות. בחישוב ממוצע לשנים 2015–2017, שיעור המתנדבים 10 שעות ומעלה מתוך המתנדבים הוא: חרדים – 52.2%; דתיים – 32.3%; מסורתיים-דתיים – 47.3%; מסורתיים-לא-דתיים – 37.0%; חילוניים – 37.1%.

מעניין לציין כי בשונה מהחברה היהודית, בחברה המוסלמית בישראל לא נמצא קשר דומה בין רמת דתיות למתן תרומות ולפעילות התנדבותית. אמנם ניכר קשר חיובי מסוים בין שיעור התורמים לבין רמת הדתיות בקרב המוסלמים הדתיים (בקטגוריות "לא כל כך דתיים", "דתיים" ו"דתיים מאוד"), אך נמצא כי מוסלמים לא-דתיים תורמים בשיעורים גבוהים הדומים לאלו של הדתיים מאוד. לצד זאת, לא נמצא קשר חיובי בין רמת הדתיות לבין שיעורי המתנדבים בחברה המוסלמית.

**מתן תרומה בכסף ופעילות התנדבות – תחליפיים או משלימים? ממצאי מחקרים**

המחקר הכלכלי בתחום התרומה וההתנדבות עוסק בין השאר בקשר בין התנדבות לתרומה כספית, ובוחר אם מתן תרומה ופעילות התנדבותית הן פעילויות משלימות זו לזו או שמא תחליפיות. הממצאים המחקריים בתחום אינם חד-משמעיים.

Duncan (1999) מציג מודל כלכלי תיאורטי המתייחס לתרומה כספית והתנדבות (תרומת זמן). במחקרו מציע Duncan שני מניעים מרכזיים אפשריים לתרומות אלו. מניע אפשרי אחד הוא אגואיסטי – התורמים מתמקדים בתחושת החמימות והסיפוק ("Warm glow") המתלווה למתן תרומה או להתנדבות. תורמים שזהו המניע שלהם למעשה "צורכים" את התרומה או ההתנדבות – הם משלמים בזמן או בכסף ומקבלים בתמורה את התחושה החיובית הנלווית לעשיית מעשה טוב. מניע אפשרי אחר הוא אלטרואיסטי – התורם (בכסף או בזמן) מעוניין לחולל שינוי ציבורי חיובי והוא מקדיש משאבים לשם כך. במקרה זה הסיוע יעיל רק אם הוא מצליח להשיג את מטרתו הפילנתרופית, ללא קשר לתחושתו של התורם.

המודל במאמרו של Duncan מניח כי המניע השני הוא המרכזי – תרומות זמן וכסף נעשות לשם טובת הכלל ולא לשם הסיפוק האישי. המסקנה המרכזית של המודל היא שתרומה כספית והתנדבות הן בנות החלפה לחלוטין (תחליפיות מושלמות). בחינה אמפירית של המודל באמצעות נתונים שנאספו בארה"ב בשנות ה-70 מצליחה לתמוך בתוצאה התיאורטית שלו.

מסקנה נוספת העולה מהמודל היא שאי-אפשר לחזות אם פרט ישקיע מזמנו או מכספו למען מטרה חשובה בעיניו על פי רמת שכרו, עבודתו או כל מאפיין קשור אחר. אדם המעוניין לסייע לסביבתו, בין שהוא משתכר שכר גבוה או נמוך, יכול להתנדב שעה במקום הזקוק לעזרה או לתרום את הכסף שהרוויח בשעת עבודה אחת במקום עבודתו. היות ששתי הדרכים שקולות זו לזו אי-אפשר לקבוע באיזו דרך יבחר האדם לסייע לזולת.

לעומת Duncan, רוב החוקרים רואים בתרומה ובהתנדבות פעולות משלימות. מחקרם של Brown & Lankford (1992) מציג מודל המכיר בתלות בין שתי הפעולות, והם בוחנים את הקשר בין תרומה להתנדבות באמצעות אמידה משותפת של שתי משוואות רגרסיה הנשענות על המודל – אחת לתרומה ואחת להתנדבות. לצורך בחינת הקשר בין המשתנים, החוקרים מגדירים מחיר לתרומה ולהתנדבות: המחיר של תרומה כספית חושב כסכום התרומה בניכוי המס שהתורם היה נדרש לשלם אילו לא היה תורם את הכסף, ומחיר שעת התנדבות הוא השכר השעתי שהמתנדב היה יכול להרוויח מעבודה בשעה הזו. האמידה האמפירית במחקרם מראה כי התנדבות ותרומה הן פעילויות משלימות זו לזו. החוקרים קושרים את הממצא למערכת טעמים והעדפות, דהיינו אלה המעדיפים לתרום כסף מעדיפים גם להתנדב, ולהפך.

המחקר של Apinunmahakul, Barham & Devlin (2009) מרחיב את הדיון בשאלה אם תרומה והתנדבות הן משלימות או תחליפיות. בדומה ל-Brown & Lankford (1992), המודל במחקר זה אומד באופן סימולטני משוואות רגרסיה הבוחנות את ההשפעה של דתיות, הכנסה, השכלה ומשתנים דמוגרפיים נוספים על הסיכוי לתרום ולהתנדב. מחקר זה מרחיב את המודל של Brown & Lankford כך שיהיה אפשר להביא בחשבון את ההשפעה של המצב התעסוקתי של הפרטים. הממצא המרכזי העולה מהמחקר הוא כי תרומה והתנדבות הן משלימות במידה ניכרת, והדבר נכון במיוחד עבור מועסקים. תוצאה מעניינת נוספת היא שרמת הדתיות משפיעה באופן חיובי על שיעור התרומה הכספית וההתנדבות, ומקטינה את השפעתם של גורמים אחרים, כמו הכנסת משק הבית.

Yao (2015) מציג תוצאות דומות שלפיהן תרומה והתנדבות הן פעולות משלימות. הוא עושה שימוש במתודולוגיה של Multinomial Logit Function, המאפשרת למשתנה התלוי ברגרסיה לקבל ארבעה ערכים שונים, כמספר השילובים האפשריים לקיומן של תרומה והתנדבות עבור פרט (2X2). במחקרו הוא אינו מתייחס לשעות ההתנדבות ולסכומי התרומה, ומשכך גם אינו מעריך את מחירם עבור הפרט. במקום זאת הוא משתמש במאפיינים של הפרטים כדי לבחון את השפעתם על הסיכוי לתרום ולהתנדב.

Hartmann & Werding (2012) מסיקים גם הם שהתנדבות ותרומה כספית הן משלימות, אך המנגנון שהם מצביעים עליו שונה. הם מציעים הסבר כלכלי שלפיו גורם אפשרי למשלימות של תרומה והתנדבות הוא פערי מידע (מידע א-סימטרי) בין התורמים לארגונים הנתרמים. התורמים מעוניינים שכספם יגיע למקום ראוי ויחולל שינוי חיובי משמעותי בעולם, ולכן הם עשויים להתנדב באותו מקום שאליו יתרמו כסף, כדי להכיר אותו מקרוב וללמוד על התנהלותו מבפנים. נוסף על כך, התנדבות מעניקה למתנדב מידע לא רק על מקום ההתנדבות שלו אלא גם על כלל הארגונים

בתחום, מה שמאפשר למתנדבים לתרום באופן מושכל יותר. תיאוריה זו מסבירה את העובדה שלרוב פרטים מתנדבים ותורמים מכספם לאותן המטרות, ואינם נוטים לחלק את משאביהם בין מטרות שונות. בדומה למחקרים האחרים בתחום, גם במחקר זה נעשה שימוש באמידה סימולטנית של שתי משוואות רגרסיה באמצעות Bivariate Probit Model על מנת לבחון את הקשר שבין תרומה להתנדבות. ממצאי הרגרסיה מצביעים על קשר של משלימות בין התנדבות לתרומות. לסיכום, אמנם אין הסכמה רחבה בספרות בנוגע לאופי הקשר בין תרומה להתנדבות, אולם לפי רוב המחקרים אלה הן פעילויות משלימות ולא תחליפיות.

### **הקשר בין תרומות בכסף והתנדבות באוכלוסיות שונות בישראל**

במחקר זה נחקרות ההתנדבות והתרומה ביחד, תחת הגדרה משותפת של סיוע לאחר בכסף או בזמן ובמאמץ, ונבחנים קשרי הגומלין בין שתי צורות סיוע אלה. המחקר מוסיף נדבך לשני המחקרים שהוזכרו לעיל שבחנו את מתן התרומות וההתנדבות של אוכלוסיות שונות בישראל (קסיר (קלינר) וצחור-שי, 2016; קסיר (קלינר), לויץ וצחור-שי, 2017). המחקרים הקודמים בחנו את תופעת ההתנדבות ואת תופעת התרומה הכספית, כל אחת בנפרד.

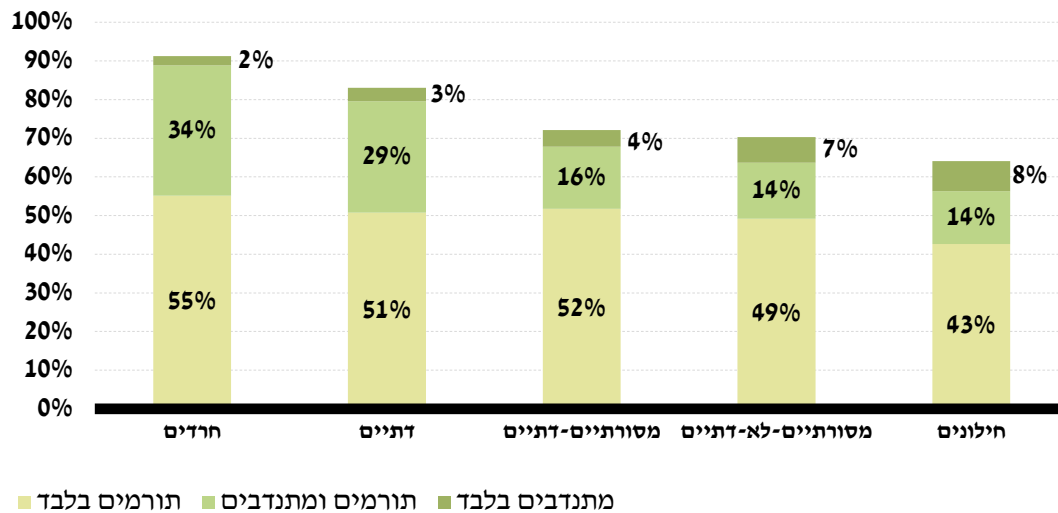
כאמור, המוטיבציה לתרומה ולהתנדבות והמשקל שניתן לכל אחד מהמניעים בקבלת ההחלטות לעזרה לזולת אינם זהים בקרב האוכלוסיות השונות. משכך, עולה השאלה אם הבדלים אלה יוצרים גם שוני בקשרי הגומלין בין תרומה והתנדבות. במאמר זה נתמקד באוכלוסייה היהודית תוך הבחנה בין רמות הדתיות השונות שבה. חשוב לזכור שהתשובה לשאלה אם התנדבות ותרומה הן פעולות משלימות או תחליפיות קשורה לתפיסתו של הפרט עצמו את החלטותיו האישיות לגבי פעילות התנדבותית ותרומה כספית. משכך, בהקשר זה, גם ההסתכלות על התנדבות צריכה להתייחס לפעילויות שהפרט עצמו תופס אותן כהתנדבותיות.

במחקר זה נעשה שימוש בבסיס נתונים מאוחד לשנים 2015–2017 של הסקר החברתי של הלשכה המרכזית לסטטיסטיקה, כדי להרחיב את המדגם ולפלח את קבוצות האוכלוסייה השונות באופן מהימן מבחינה סטטיסטית.

בתרשים 3 מוצגת ההתפלגות של המסייעים לזולת בקרב זרמים דתיים שונים בחברה היהודית, לפי שלוש קטגוריות – מתנדבים בלבד, מתנדבים ותורמים, ותורמים בלבד. כפי שעולה מהתרשים, שיעור בני ה-20 ומעלה שאינם תורמים אך מתנדבים קטן מאוד, ואילו שיעור הפרטים שאינם מתנדבים אך תורמים גדול מאוד. ממצא זה מצביע על היחס הא-סימטרי בין צורות ההענקה לזולת וגם על השיעור הגבוה של התורמים בהשוואה למתנדבים.

שיעור הפרטים שמסייעים לזולת באופן כלשהו, בתרומה כספית או בהתנדבות, עולה עם רמת הדתיות בקרב יהודים, וגבוה במיוחד בקרב יהודים חרדים. זאת ועוד, שיעור הפרטים שמתנדבים ותורמים גם יחד עולה גם הוא באותו האופן וגבוה ביותר בקרב חרדים. בציבור החרדי רק כ-8 אחוזים אינם תורמים או מתנדבים ו-34 אחוזים מהציבור תורמים ומתנדבים גם יחד. לעומת זאת, בציבור החילוני כ-36 אחוזים אינם תורמים או מתנדבים, ורק כ-14 אחוזים תורמים וגם מתנדבים. עוד עולה מהתרשים כי בעוד שיעור התורמים עולה מונוטונית ככל שעולה רמת הדתיות, שיעור המתנדבים אינו עולה באותו האופן ונחלק באופן דיכוטומי יותר – כשליש מהדתיים והחרדים וכחמישית מהמסורתיים-דתיים, מהמסורתיים הלא-דתיים ומהחילונים.

### תרשים 3: התפלגות סוגי הסיוע לזולת, לפי קבוצת אוכלוסייה



מקור: ניצה (קלינר) קסיר, אסף צחור-שי ושקד אדר – המכון החרדי למחקרי מדיניות.  
נתונים: הסקר החברתי של הלשכה המרכזית לסטטיסטיקה, 2015–2017.

חישוב המבוסס על הנתונים המוצגים בתרשים 3 מעלה כי אצל החרדים שיעור המתנדבים מתוך התורמים הוא כ-38 אחוזים ואצל החילונים הוא עומד על כ-24 אחוזים. ומהכיוון השני, שיעור התורמים מתוך המתנדבים אצל החרדים עומד על כ-94 אחוזים – שיעור גבוה בהרבה מאשר אצל החילונים, שם הוא עומד על כ-64 אחוזים. למעשה, בכל אחת מהאוכלוסיות מרבית התורמים אינם מתנדבים, אך הרוב המוחלט של המתנדבים גם תורמים.

תרשים 4 מציג את שיעור התורמים בקרב מתנדבים ולא-מתנדבים, ותרשים 5 מציג את הכיוון השני – שיעור המתנדבים בקרב תורמים ולא-תורמים. מתרשים 4 עולה שיש מתאם חיובי ומובהק בין התנדבות לתרומה, שכן בכל קבוצות האוכלוסייה המתנדבים תורמים בשיעורים גבוהים יותר מאשר אלו שאינם מתנדבים<sup>5</sup>. בציבור החרדי שיעור התורמים הוא הגבוה ביותר מבין כל שאר האוכלוסיות, הן בקרב מתנדבים והן בקרב אלו שאינם מתנדבים. הפער הגדול ביותר בשיעורי התרומה בין המתנדבים ללא-מתנדבים קיים באוכלוסייה הדתית והמסורתית-דתית – פער של 14 נקודות אחוז לעומת 6 נקודות אחוז בציבור החרדי.

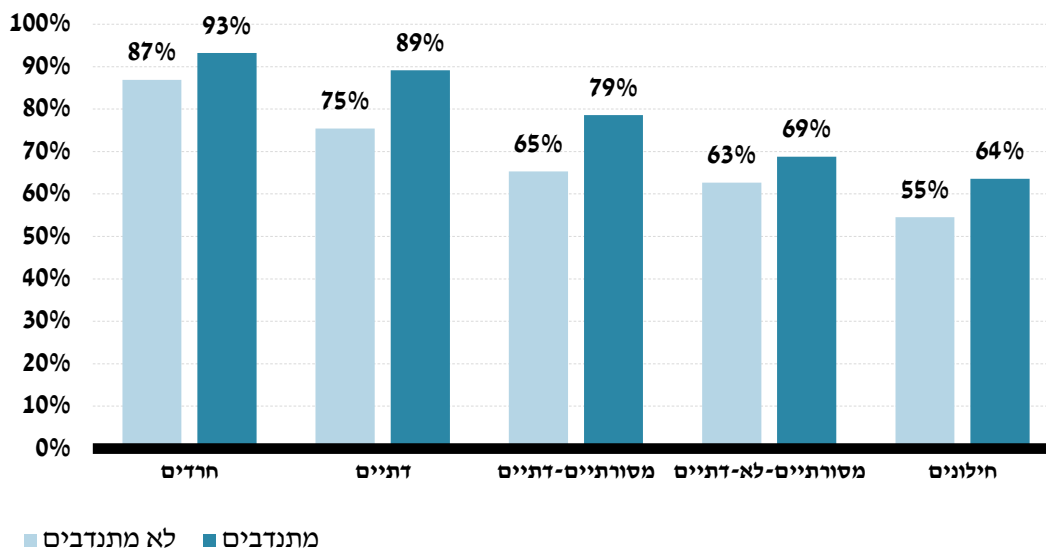
מגמה זו קיימת גם בתחום ההתנדבות – אלו שתורמים מתנדבים בשיעור גבוה יותר, בכל רמת דתיות (תרשים 5). הפער הגדול ביותר בשיעור המתנדבים בין תורמים ללא-תורמים קיים בציבור הדתי (19 נקודות אחוז), אך גם בציבור החרדי קיים פער ניכר בשיעורי ההתנדבות בין התורמים ללא-תורמים (15 נקודות אחוז)<sup>6</sup>.

הפערים הגדולים הללו בחברות הדתיות (הדתית והחרדית) מרמזים כי קיים קשר חזק יותר בין תרומה להתנדבות בקבוצות אוכלוסייה אלו, בהשוואה לאוכלוסייה היהודית המסורתית והחילונית. גם בתרשימים אלו ניכרת מגמה מונוטונית עולה בשיעורי התרומה ככל שעולה רמת הדתיות, הן בקרב מתנדבים והן בקרב לא-מתנדבים (תרשים 4). מגמה זו מונוטונית פחות ומקוטבת יותר בשיעורי ההתנדבות בקרב תורמים. בקרב לא-תורמים אי-אפשר להצביע על קשר ברור בין שיעורי ההתנדבות לרמת הדתיות.

<sup>5</sup> מבחני t מראים שההפרשים מובהקים סטטיסטית ברמה של 99%.  
<sup>6</sup> גם במקרה זה, כל ההפרשים מובהקים סטטיסטית ברמה של 99%.

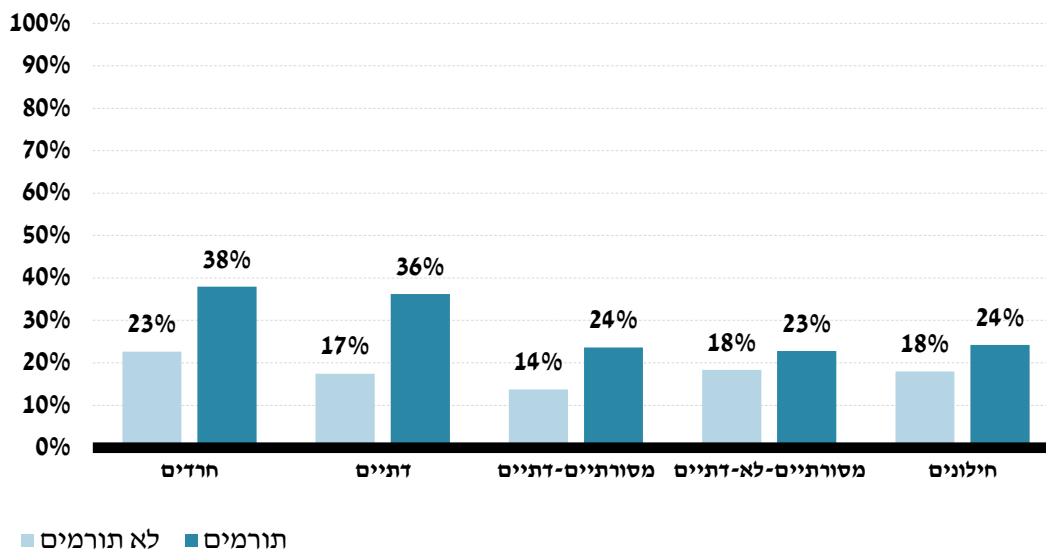


**תרשים 4: שיעור התורמים בקרב מתנדבים ולא-מתנדבים, לפי קבוצת אוכלוסייה**



**מקור:** ניצה (קלינר) קסיר, אסף צחור-שי ושקד אדר – המכון החרדי למחקרי מדיניות.  
**נתונים:** הסקר החברתי של הלשכה המרכזית לסטטיסטיקה, 2017–2015.

**תרשים 5: שיעור המתנדבים בקרב תורמים ולא-תורמים, לפי קבוצת אוכלוסייה**



**מקור:** ניצה (קלינר) קסיר, אסף צחור-שי ושקד אדר – המכון החרדי למחקרי מדיניות.  
**נתונים:** הסקר החברתי של הלשכה המרכזית לסטטיסטיקה, 2017–2015.

**הקשר בין היקף התרומות וההתנדבות**

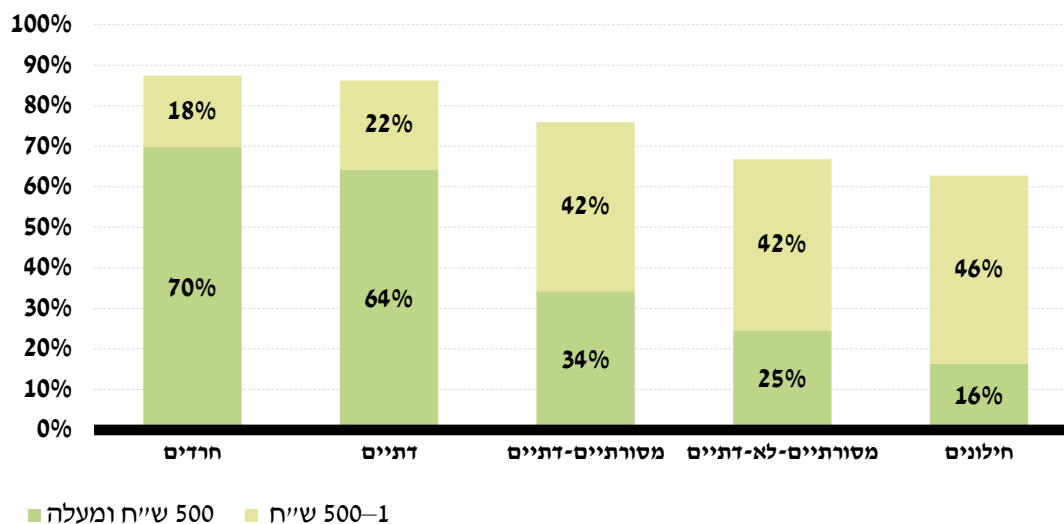
כדי לעמוד על יחסי הגומלין בין תרומה והתנדבות יש לבחון לא רק את שכיחות התורמים והמתנדבים, אלא גם את היקף התרומה וההתנדבות בקרב תורמים ומתנדבים. לא מן הנמנע שהבדלים במניעים השונים לסיוע לזולת עשויים להוביל גם להבדלים גדולים בסכומי התרומה ובמספר שעות ההתנדבות.

ואכן, מהנתונים עולה שככל שרמת הדתיות גדלה הפרטים נוטים לתרום סכומים גבוהים יותר. האמור נכון הן בקרב המתנדבים והן בקרב אלה שאינם מתנדבים. לעומת זאת לא נמצא קשר ברור בין רמת הדתיות והיקף שעות ההתנדבות.

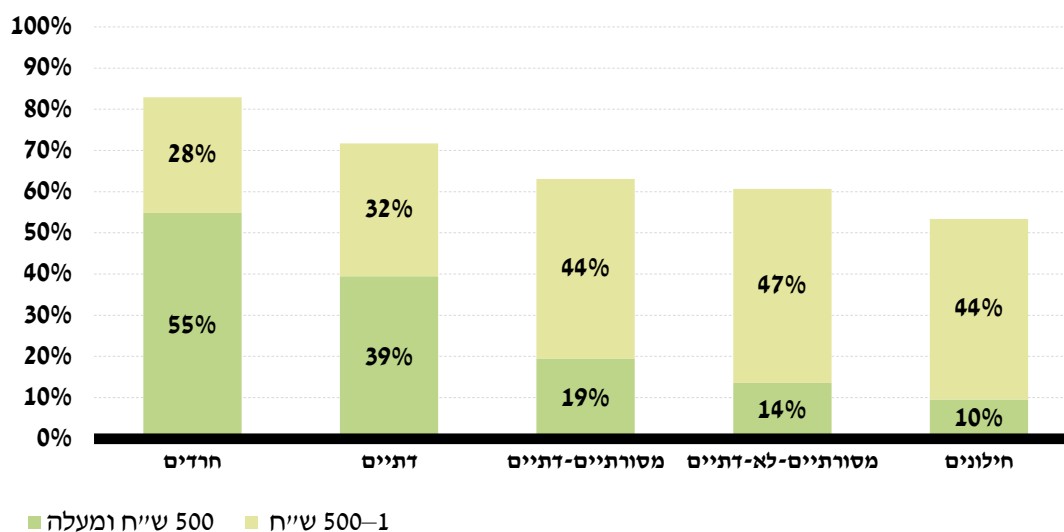
נוסף על כך נמצא קשר בין התנדבות לסכום התרומה שהפרט בוחר לתרום (תרשימים 6א ו-6ב), אך לא נמצא קשר ברור בין מתן תרומה לשעות ההתנדבות שהפרט בוחר להשקיע בהתנדבותו, למעט אצל דתיים וחרדים (תרשימים 7א ו-7ב). כאשר בוחנים את הרכב התורמים בכל אוכלוסייה מבחינת גובה התרומה עולה בבירור כי הפרטים המתנדבים תורמים סכומים גבוהים יותר מעמיתיהם שאינם מתנדבים. כך למשל, בקרב החרדים שאינם מתנדבים כ-55 אחוזים תורמים למעלה מ-500 ש"ח בשנה, ובקרב החרדים המתנדבים – 70 אחוזים עושים זאת. המגמה דומה בכל רמות הדתיות: לדוגמה, בקרב החילונים שאינם מתנדבים 10 אחוזים תורמים 500 ש"ח ומעלה, לעומת 16 אחוזים בקרב החילונים המתנדבים. מהנתונים עולה כי חרדים תורמים את הסכומים הגבוהים ביותר מכל אוכלוסייה אחרת.

הפער הגדול ביותר בהיקפי התרומות בין המתנדבים ללא-מתנדבים קיים בציבור הדתי, שם נרשם הפרש של 25 נקודות אחוז בין אלו התורמים 500 ש"ח ומעלה מבין המתנדבים ואלו התורמים סכומים כאלה מבין הפרטים שאינם מתנדבים. אצל החרדים הפער עומד על 15 נקודות האחוז, בדומה לפער בקבוצות האוכלוסייה המסורתיות.

**תרשים 6א: התפלגות גובה התרומה בקרב מתנדבים, לפי קבוצת אוכלוסייה**

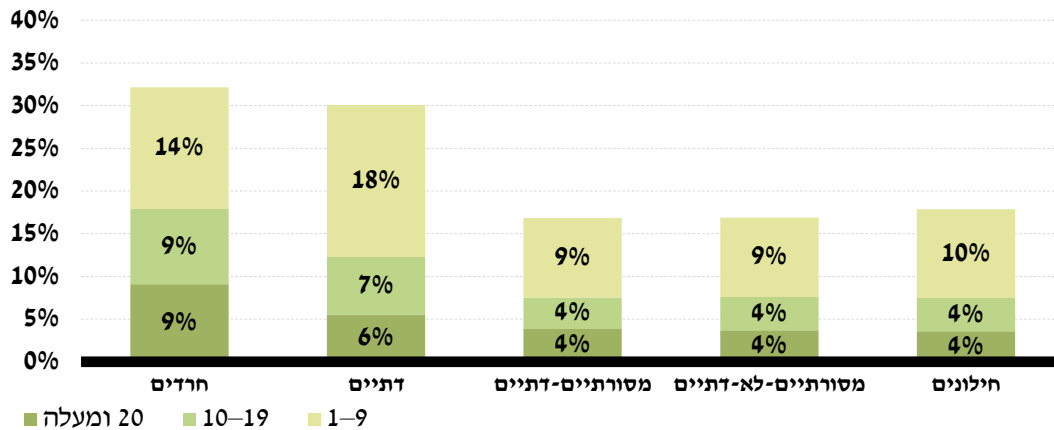


**תרשים 6ב: התפלגות גובה התרומה בקרב לא-מתנדבים, לפי קבוצת אוכלוסייה**

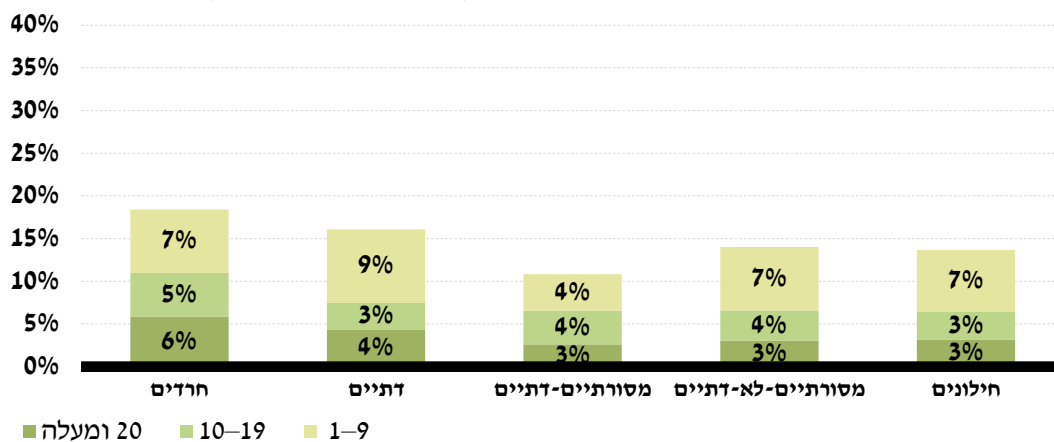


**מקור:** ניצה (קלינר) קסיר, אסף צחור-שי ושקד אדר – המכון החרדי למחקרי מדיניות. **נתונים:** הסקר החברתי של הלשכה המרכזית לסטטיסטיקה, 2015–2017.

**תרשים א7: התפלגות שעות ההתנדבות השבועיות בקרב תורמים, לפי קבוצת אוכלוסייה**



**תרשים א7ב: התפלגות שעות ההתנדבות השבועיות בקרב לא-תורמים, לפי קבוצת אוכלוסייה**



מקור: ניצה (קלינר) קסיר, אסף צחור-שי ושקד אדר – המכון החרדי למחקרי מדיניות.  
 נתונים: הסקר החברתי של הלשכה המרכזית לסטטיסטיקה, 2015–2017.

### ניתוח אקונומטרי לבחינת הקשר שבין תרומות להתנדבות

מהניתוחים הסטטיסטיים שהוצגו לעיל נראה כי קיים מתאם חיובי בין תרומה לפעילות התנדבותית של הפרטים בחברה היהודית (תרשימים 4–6). בסעיף זה נבצע בדיקה אקונומטרית לאישוש הממצאים שהוצגו בסעיפים הקודמים.

בדומה לממצאים בסעיפים הקודמים, גם בחינת מקדם המתאם של פירסון מראה כי קיים מתאם חיובי, אך חלש, בין פעילות התנדבותית לתרומה כספית בקרב כל קבוצות האוכלוסייה היהודית<sup>7</sup>; המתאם נע בין 0.07 בעבור חילונים ומסורתיים ל-0.16 בעבור דתיים (לוח 1). כמו כן נבחן הקשר בין עוצמת שתי הפעילויות, כלומר בין מספר השעות שהוקדשו להתנדבות וסכום התרומה השנתי של פרטים שתרמו או התנדבו (שביצעו לפחות אחת מהפעילויות). בחינת מתאם זה הראתה קשר חיובי חלש עד אפסי בין שעות ההתנדבות לסכומי התרומה בקרב חרדים ודתיים (0.04). לעומתם, בקרב חילונים ומסורתיים נמצא קשר שלילי לא גבוה, אך שונה באופן מהותי מקבוצות האוכלוסייה שומרות המצוות. ממצא זה משמעותו כי בקרב חילונים ומסורתיים המסייעים לזולת לפחות באחת מהדרכים, כמות שעות ההתנדבות וסכומי התרומה הם תחליפיים במידה מסוימת – שעות התנדבות רבות יותר משמען סכומי תרומה נמוכים יותר, ולהפך. אולם בעבור חרדים ודתיים מקדם המתאם של פירסון אינו מרמז על התנהגות דומה, כאמור לעיל.

<sup>7</sup> בניתוח מכאן ואילך נתייחס לחילונים, למסורתיים-דתיים ולמסורתיים-לא-דתיים כאל קבוצה אחת.

**לוח 1: מקדמי המתאם לקשר בין תרומה והתנדבות, לפי קבוצת אוכלוסייה**

חילונים ומסורתיים	דתיים	חרדים	
0.07	0.16	0.10	מתאם בין התנדבות ותרומה כספית
-0.15	0.04	0.04	מתאם בין שעות ההתנדבות וסכומי התרומה של מתנדבים ו/או תורמים

מתאמים אלה אינם מביאים בחשבון השפעה של משתנים משמעותיים אחרים, כמו הכנסה, גיל, השכלה, מצב משפחתי ואף מין. לשם בחינת המתאם בין תרומה והתנדבות באופן המפקח על המשתנים השונים נעשה שימוש בגרסיית פרוביט דו-משתנית (Bivariate Probit Regression), בדומה לשיטות האמידה של Apinunmahakul, Barham & Devlin (2009) ושל Hartmann & Werding (2012). גרסיה זו אומדת באופן סימולטני שתי משוואות ומאפשרת לבחון את הקשר (המתאם) בין שני משתנים, בניכוי המתאם הנובע מהשפעתם של משתנים אחרים.

בהתאם לכך נאמדו גרסיות עבור כל קבוצת אוכלוסייה בנפרד: חרדים, דתיים, וחילונים ומסורתיים (יחד כקבוצה אחת). בכל אחת משלוש הקבוצות נאמדה באופן סימולטני משוואת התרומה ומשוואת ההתנדבות. באמצעות אמידה סימולטנית זו התקבל מתאם בין תרומה להתנדבות המתבטא בפרמטר  $\rho$ , לאחר שמובאת בחשבון השפעתם של המשתנים המפקחים<sup>8</sup>. המשתנים שהובאו בחשבון בגרסיה זו כוללים מצב תעסוקה, מצב משפחתי (נישואין והורות), מין, גיל, מחוז מגורים בישראל, השכלה (התעודה הגבוהה ביותר), סטטוס לימודים פעיל (סטודנטים או אברכים), דיווח על מצב בריאות טוב, שעות עבודה שבועיות וניידות (החזקת רישיון נהיגה). תוצאות הרגרסיה מובאות בלוח 2.<sup>9</sup>

**לוח 2: גרסיית פרוביט דו-משתנית לאמידת הקשר בין תרומה להתנדבות**

חילונים ומסורתיים	דתיים	חרדים	
			<b>משתנה תלוי: תורמים</b>
-0.25***	-0.65***	-0.23	הכנסה לנפש: עד 2,000 ₪
-0.19***	-0.42**	-0.13	הכנסה לנפש: 2,001–4,000 ₪
			הכנסה לנפש: 4,000 ומעלה ₪ (קבוצת ייחוס)
0.04***	0.05	0.07	מספר נפשות במשק הבית
-0.19***	-0.53**	-0.32	הרגישו עניים בשנה האחרונה
			<b>משתנה תלוי: מתנדבים</b>
0.03	-0.11	-0.67***	הכנסה לנפש: עד 2,000 ₪
-0.02	-0.12	-0.35*	הכנסה לנפש: 2,001–4,000 ₪
			הכנסה לנפש: 4,000 ומעלה ₪ (קבוצת ייחוס)
0.04**	0.06*	0.12***	מספר נפשות במשק הבית
-0.05	-0.36	0.23	הרגישו עניים בשנה האחרונה
0.07***	0.32***	0.06	$\rho$
7,021	906	703	מספר תצפיות (N)

\*\*\* מובהק ברמה של 1%, \*\* מובהק ברמה של 5%, \* מובהק ברמה של 10%.

<sup>8</sup> המתאם ( $\rho$ ) הוא בין השאריות של שתי משוואות הרגרסיה שנאמדו באופן סימולטני, כך שמבחינת משמעותו זהו המתאם בין המשתנים התלויים לאחר ניקוי ההשפעה של המשתנים הבלתי תלויים.  
<sup>9</sup> בנספח א מצורפת גרסה מורחבת של הרגרסיה עם כלל המשתנים המפקחים (משתני הבקרה).

התוצאה המרכזית המתקבלת מרגרסיות אלה היא כי גם לאחר שמביאים בחשבון את המשתנים המפקחים, הקשר החיובי בין תרומה להתנדבות נשמר (לוח 2). אצל דתיים הקשר מובהק וחזק משמעותית ( $\rho=0.32$ ) בהשוואה למתאם הלא-מפוקח (0.16) ובהשוואה לקבוצות האוכלוסייה האחרות, כשהתוצאה מובהקת סטטיסטית. ממצא זה מחזק את הממצאים מהסעיפים הקודמים, המראים קשר חזק יחסית בין תרומה והתנדבות בציבור הדתי.

אצל חילונים ומסורתיים נותר קשר חלש בלבד בין תרומה להתנדבות ( $\rho=0.07$ ), אך הקשר חיובי באופן מובהק סטטיסטית. אצל חרדים הקשר בין המשתנים גם כן חיובי וחלש ( $\rho=0.06$ ), אך אינו מובהק סטטיסטית; משמע מקדם המתאם בין תרומה והתנדבות בציבור החרדי אינו שונה מ-0 באופן מובהק, ועל כן לפי ממצאי הרגרסיה אין קשר חיובי בין שני המשתנים. אפשר לפרש ממצא זה בכך שתרומה כספית היא מאפיין יסודי באורח החיים החרדי. כך למשל, בכל מועדי ישראל המוגדרים בהלכה כימים טובים קיימת חובה דתית-חברתית לתרום כספים<sup>10</sup>; התקופות שבהן מרביתם לחלק צדקה הן בעיקר תקופת הימים הנוראים: "וּתְשׁוּבָה וּתְפִלָּה וּצְדָקָה מְעִבְרִין אֶת רֵעַ הַגִּזְרָה" (תפילת נתנה תוקף)<sup>11</sup>; פסח (מנהג קמחא דפסחא)<sup>12</sup>; ופורים<sup>13</sup>. מעבר לכך, מצוות המעשר היא מחייבת ובשונה ממצוות אחרות, כמו גמילות החסדים, עליה לעמוד במידה ברורה<sup>14</sup>.

מוטיבציות דתיות אלה לתרומה מנתקות במובן מסוים את הקשר בין תרומה והתנדבות ואת ההשפעה ההדדית שלהן זו על זו. בעוד תרומה היא חובה בעלת משקל חזק, התנדבות היא חלק ממצוות גמילות החסדים, המגדירה סיוע לזולת כחובה, אך לא רק בפעילות התנדבותית<sup>15</sup>. כשכמעט 90 אחוזים מהחרדים תורמים תרומה כספית אך רק חלקם מתנדבים, אין פלא שלא נמצא מתאם בין שתי הפעולות.

אולם אפשר גם לטעון כי החובה החברתית-דתית להתנדבות והחובה לתת צדקה אינן כה נפרדות זו מזו: שתיהן מצוות ש"בין אדם לחברו" הנוגעות לסיוע לחלשים ולחיזוק הלכידות החברתית. לכן סביר להניח שקבוצה דתית המדגישה את המצווה האחת תחזק ותקדם גם את המצווה השנייה. מתן דגש חברתי על שתי החובות הדתיות במקביל מעלה את השכיחות של מתנדבים-וגם-תורמים בקרב חרדים (34 אחוזים) ודתיים (29 אחוזים), גם אם הדבר אינו בהכרח מתבטא במתאם חיובי.

ממצאים נוספים העולים מהרגרסיה מדגישים את המאפיינים הייחודיים של תרומה והתנדבות בחברה החרדית. רמת ההכנסה בחברה החרדית אינה משפיעה על עצם התרומה של פרטים, אך היא משפיעה על ההתנדבות של הפרטים בחברה זו – ככל שרמת ההכנסה גבוהה יותר הסיכוי של

<sup>10</sup> ראו **משנה תורה**, זמנים, הלכות שביתת יום טוב, ו, יז: "וכשהוא אוכל ושותה, חייב להאכיל לגר ליתום ולאלמנה עם שאר העניים האומללים. אבל מי שנועל דלתות חצרו ואוכל ושותה הוא ובניו ואשתו, ואינו מאכיל ומשקה לעניים ולמרי נפש – אין זו שמחת מצוה, אלא שמחת כרסו. ועל אלו נאמר 'זבחייהם כלחם אונים להם, כל אוכלו ייטמאו: כי לחמם לנפשם' (הושע ט, ד); ושמחה כזו קלון היא להם, שנאמר 'וזיריתי פרש על פניכם, פרש חגיכם' (מלאכי ב, ג)".  
<sup>11</sup> מקורו בתלמוד הירושלמי, תענית, פרק ב הלכה א: "אמר רבי לעזר: שלושה דברים מבטלין את הגזירה קשה ואילו הן: תפילה וצדקה ותשובה".

<sup>12</sup> רמ"א, או"ח, תכט, א: "ומנהג לקנות חטים לחלקן לעניים לצורך פסח, וכל מי שדר בעיר י"ב חודש צריך ליתן לזה".  
<sup>13</sup> מתן מתנות לאביונים בפורים הוא חובה, ראו **משנה תורה**, הלכות מגילה ב, טז: "וחייב לחלק לעניים ביום הפורים, אין פחות משני עניים; ונותן לכל אחד מתנה אחת, או מעות או מיני תבשיל או מיני אוכלין, שנאמר 'ומתנות לאביונים' – שתי מתנות לשני עניים. ואין מדקדקין במעות פורים, אלא כל הפושט ידו ליטול, נותנין לו".

<sup>14</sup> מצוות מעשר קוצבת שיעור חובה של תרומה וקוצבת גם תקרה לתרומה. בשונה ממנה, מצוות גמילות החסדים אינה קצובה ואין בה מידה רצויה מסוימת, אלא מצופה להרבות בה ככל האפשר: "אלו דברים שאין להם שיעור: הפאה, והביכורים, והראיון, וגמילות חסדים, ותלמוד תורה" (משנה פאה א, א).

<sup>15</sup> גמילות החסדים מהותה עשיית טוב כלפי האחר וסיוע לזולת במגוון דרכים, החורגות ממושג ההתנדבות כפי שמקובל להשתמש בו. נוסף על כך, גמילות חסדים נתפסת כחשובה יותר מהצדקה: "בשלושה דברים גדולה גמילות חסדים מן הצדקה: צדקה בממונו, גמילות חסדים בין בגופו בין בממונו. צדקה לעניים, גמילות חסדים בין לעניים ובין לעשירים. צדקה לחיים, גמילות חסדים בין לחיים ובין למתים" (בבלי, סוכה מט ע"ב).

הפרטים להתנדב גדול יותר. בחברה הדתית ובחברה החילונית-מסורתית המצב הפוך: יש קשר חיובי מובהק בין רמת ההכנסה לסיכוי לתרום, אך אין קשר מובהק בין רמת ההכנסה לסיכוי להתנדב. ממצאים אלה סותרים את הממצא במחקר של Apinunmahakul, Barham & Devlin (2009), שמצאו הן השפעה חיובית ישירה של הדת על התנדבות והן השפעה עקיפה דרך השפעתם של משתנים אחרים. כך, נמצא שבקנדה גברים דתיים שהם מועסקים אינם מושפעים מהכנסת משק הבית בכל הנוגע להתנדבות, בניגוד לעמיתיהם החילונים.

זאת ועוד, תחושת עוני (עוני סובייקטיבי) אינה משפיעה על תרומה בחברה החרדית המצווה לתרום על פי מצוות המעשר, אך משפיעה לשלילה על התרומה בקבוצות האוכלוסייה היהודית האחרות. נוסף על כך נמצא כי מספר הנפשות במשק הבית ברוב קבוצות האוכלוסייה אינו משפיע על הסיכוי לתרום, אך משפיע חיובית באופן מובהק על הסיכוי להתנדב, בפרט בקרב חרדים. בהקשר זה מעניין לציין את המחקר של Apinunmahakul, Barham & Devlin (2009), שמצא כי גודל משק הבית אינו משפיע על הסיכוי של נשים דתיות להתנדב, בניגוד לנשים חילוניות.

## סיכום

הספרות העוסקת בקשר בין התנדבות ותרומה מציעה אפשרויות שונות לקשרים בין שתי דרכי הסיוע. במחקר זה שבחן את הסוגיה בישראל נמצא קשר חלש של משלימות בין הפעולות. קשר מסוג זה אינו בהכרח סימטרי, ומוצר אחד יכול להיות משלים לשני גם מבלי שהשני משלים לראשון. כך גם במקרה זה, שיעור התרומה בקרב מתנדבים גבוה במידה ניכרת משיעור ההתנדבות בקרב תורמים. מצאנו כי קיימת שונות בין קבוצות האוכלוסייה בחברה היהודית לגבי אופי ועוצמת הקשר בין תרומה והתנדבות. אצל דתיים הקשר הוא החזק ביותר – תרומה והתנדבות קשורות זו בזו בעוצמה חזקה יותר מאשר בקבוצות אוכלוסייה אחרות. בקרב חרדים, שיעור גבוה במיוחד של תורמים מביא להחלשה של הקשר בין תרומה להתנדבות, וההתנדבות אינה חובה דתית מפורשת (הציווי לגמילות חסדים מתייחס ל"חסד בגופו" בכלל ולא להתנדבות בפרט) ואינה קצובה כמו החובה לתרום. עם זאת, יש לציין כי השיעור הגבוה ביותר של פרטים שתורמים וגם מתנדבים קיים בחברה החרדית (34 אחוזים), ולאחריה בחברה הדתית (29 אחוזים), בפער ניכר מהאוכלוסייה המסורתית והחילונית. באופן כללי נמצא בחברה היהודית קשר חיובי בין רמת הדתיות לתרומה ולהתנדבות. קשר זה מוסבר בחובה הדתית לתרום ובנורמות הדתיות והקהילתיות. לבסוף, בקרב חילונים ומסורתיים קיים קשר חלש בלבד בין הפעולות – תרומה נפוצה בקרב מתנדבים מעט יותר מאשר בקרב לא-מתנדבים, והתנדבות נפוצה בקרב תורמים מעט יותר מאשר בקרב לא-תורמים. אך בשונה מהחברה החרדית, הקשר החלש אינו נובע משיעור גבוה במיוחד של תורמים.

## רשימת מקורות

- בראון, בני, 2017. [מדריך לחברה החרדית: אמונות וזרמים](#), תל אביב: עם עובד.
- מלחי, אסף, 2009. ["התנדבות ושירות צבאי במגזר החרדי"](#), מינהל מחקר וכלכלה, משרד התעשייה, המסחר והתעסוקה.
- קסיר (קלינר) ניצה, חדוה לויץ ואסף צחור-שי, 2017. ["מתנדבים בחברה החרדית: תפיסת ההתנדבות, היקפה ודפוסייה"](#), המכון החרדי למחקרי מדיניות.
- קסיר (קלינר) ניצה ואסף צחור-שי, 2016. ["מתן תרומות כספיות בחברה החרדית"](#), המכון החרדי למחקרי מדיניות.
- קסיר (קלינר) ניצה ודמיטרי רומנוב, 2018. ["איכות החיים של אוכלוסיות בחברה הישראלית – מבט השוואתי"](#), המכון החרדי למחקרי מדיניות.
- Apinunmahakul, Amornrat, Vicky Barham and Rose Anne Devlin, 2009. "Charitable Giving, Volunteering, and the Paid Labor Market", *Nonprofit and Voluntary Sector Quarterly* 38(1), pp. 77–94.
- Berman, Eli, 2000. ["Sect, Subsidy, and Sacrifice: An Economist's View of Ultra-Orthodox Jews"](#), *Quarterly Journal of Economics* 115(3), pp. 905–953.
- Brown, Eleanor, and Hamilton Lankford, 1992. "Gifts of Money and Gifts of Time: Estimating the Effects of Tax Prices and Available Time", *Journal of Public Economics* 47(3), pp. 321–341.
- Duncan, Brian, 1999. "Modeling Charitable Contributions of Time and Money", *Journal of Public Economics* 72(2), pp. 213–242.
- Hartmann, Bastian, and Martin Werding, 2012. "Donating Time or Money: Are they Substitutes or Complements?", *CESifo Working Paper: Behavioural Economics*, No. 3835.
- Lim, Chaeyoon, and Carol Ann MacGregor, 2012. "Religion and Volunteering in Context: Disentangling the Contextual Effects of Religion on Voluntary Behavior", *American Sociological Review* 77(5), pp. 747–779.
- Yao, Kimberly, 2015. "Who Gives? The Determinants of Charitable Giving, Volunteering, and Their Relationship", *Wharton Research Scholars*, 126.
- Yen, Steven T., and Ernest M. Zampelli, 2014. "What Drives Charitable Donations of Time and Money? The Roles of Political Ideology, Religiosity, and Involvement", *Journal of Behavioral and Experimental Economics* 50, pp. 58–67.

## לוח א1: רגרסיית פרוביט דו-משתנית לאמידת הקשר בין תרומה להתנדבות עם משתני בקרה

חילונים ומסורתיים	דתיים	חרדים	משתנה תלוי: תורמים
-0.25***	-0.65***	-0.23	הכנסה לנפש: עד 2,000 ₪
-0.19***	-0.42**	-0.13	הכנסה לנפש: 2,001–4,000 ₪
0.04***	0.05	0.07	הכנסה לנפש: 4,000 ₪ ומעלה (קבוצת ייחוס)
-0.19***	-0.53**	-0.32	מספר נפשות במשק הבית
0.46	-	-	הרגישו עניים בשנה האחרונה
0.22***	-0.10	-0.09	מועסק/ת
-0.16***	-0.01	0.18	הורה
-0.13	-0.20	-5.25***	גבר
-0.07	0.11	-5.33***	קבוצת גיל: 20–29
0.01	0.13	-5.29***	קבוצת גיל: 30–44
0.30**	-0.23	-0.54*	קבוצת גיל: 45–64
0.27**	-0.00	-0.68	קבוצת גיל: 65 ומעלה (קבוצת ייחוס)
0.12	-0.09	-0.90**	מחוז ירושלים
0.02	-0.00	-0.61*	מחוז הצפון
-0.01	-0.42*	-0.61*	מחוז חיפה
0.10	-0.25	-0.69**	מחוז המרכז
-0.73	-1.21**	-	מחוז תל אביב
-0.73***	-1.93***	4.76***	מחוז הדרום
-0.26***	-0.22	4.07***	יהודה ושומרון (קבוצת ייחוס)
-0.18***	-0.82***	-0.68***	שנות לימוד: 1–4
0.02	-0.49***	0.03	שנות לימוד: 5–8
0.02	-0.26	-0.01	שנות לימוד: 9–10
0.20***	-0.08	-0.05	שנות לימוד: 11–12
-0.32	5.35***	3.78***	שנות לימוד: 13–15
-0.01	0.47	4.16***	שנות לימוד: 16 ומעלה (קבוצת ייחוס)
-0.10	0.25	-0.56	לומד/ת כיום (סטודנט/ית / אברך)
-0.01	0.00	-0.33	מצב בריאות טוב או טוב מאוד
0.02	-0.00	-0.85**	שעות עבודה: 1–4
-0.09	-0.08	-0.38	שעות עבודה: 5–9
0.01	0.11	0.07	שעות עבודה: 10–19
0.08	-0.15	-1.02*	שעות עבודה: 20–34
0.07	0.47**	0.05	שעות עבודה: 35–42
0.20***	0.32*	0.01	שעות עבודה: 43–49
-0.63	1.31**	7.86***	שעות עבודה: 50–59
			שעות עבודה: 60 ומעלה
			שעות עבודה: לא קבוע (קבוצת ייחוס)
			נשוי / נשואה
			בעלת/רשיון נהיגה
			קבוע



			משתנה תלוי: מתנדבים
0.03	-0.11	-0.67***	הכנסה לנפש: עד 2,000 ₪
-0.02	-0.12	-0.35*	הכנסה לנפש: 2,001–4,000 ₪
			הכנסה לנפש: 4,000 ₪ ומעלה (קבוצת ייחוס)
0.04**	0.06*	0.12***	מספר נפשות במשק הבית
-0.05	-0.36	0.23	הרגישו עניים בשנה האחרונה
-0.62	-	-	מועסק/ת
-0.12*	-0.03	0.04	הורה
-0.03	0.14	0.40**	גבר
-0.13	0.36	-0.01	קבוצת גיל: 20–29
0.03	0.41	0.10	קבוצת גיל: 30–44
0.04	0.34	0.07	קבוצת גיל: 45–64
			קבוצת גיל: 65 ומעלה (קבוצת ייחוס)
-0.29**	-0.27*	-0.06	מחוז ירושלים
-0.02	-0.04	0.04	מחוז הצפון
-0.36***	-0.12	0.36	מחוז חיפה
-0.32***	-0.33**	-0.34*	מחוז המרכז
-0.44***	-0.36*	-0.26	מחוז תל אביב
-0.29**	-0.39**	-0.18	מחוז הדרום
			יהודה ושומרון (קבוצת ייחוס)
-0.54	-0.63	-	שנות לימוד: 1–4
-1.00***	-5.49***	-5.21***	שנות לימוד: 5–8
-0.73***	-0.02	-0.39	שנות לימוד: 9–10
-0.47***	-0.57***	-0.55***	שנות לימוד: 11–12
-0.28***	-0.43***	-0.36***	שנות לימוד: 13–15
			שנות לימוד: 16 ומעלה (קבוצת ייחוס)
0.12**	0.07	0.03	לומד/ת כיום (סטודנט/ית / אברך)
0.14*	-0.03	0.63	מצב בריאות טוב או טוב מאוד
0.55**	0.29	0.73	שעות עבודה: 1–4
0.18	-0.20	-0.10	שעות עבודה: 5–9
-0.22**	-0.20	-0.58*	שעות עבודה: 10–19
-0.33***	-0.35	-0.58**	שעות עבודה: 20–34
-0.39***	-0.55**	-0.93***	שעות עבודה: 35–42
-0.45***	-0.58**	-0.76**	שעות עבודה: 43–49
-0.31***	-0.41*	-0.72**	שעות עבודה: 50–59
-0.09	0.05	-0.24	שעות עבודה: 60 ומעלה
			שעות עבודה: לא קבוע (קבוצת ייחוס)
-0.20***	-0.06	-0.21	נשוי / נשואה
0.42***	0.24	0.15	בעלת/רישיון נהיגה
0.27	-0.14	-0.14	קבוע
0.07***	0.32***	0.06	$\rho$
7,021	906	703	מספר תצפיות (N)

\*\*\* מובהק ברמה של 1%, \*\* מובהק ברמה של 5%, \* מובהק ברמה של 10%.