

## רשות האכיפה והגבייה

# אסופת מאמרים

## סיכום פעילות הרשות ומבט על אתגרי העתיד

כנס אקדמי, אוניברסיטת תל אביב, אפריל 2018, ניסן התשע"ח

- עו"ד תומר מוסקוביץ
  - רשות האכיפה והגבייה - עבר, הווה ומחשבות לעתיד
- כב' השופט עודד מאור
  - עשור לרשות האכיפה והגבייה - מה נשתנה?
- עו"ד סיגל יעקבי
  - תמורות בהליכי פשיטת רגל 2008-2018
- כב' הרשם הבכיר ראמי נאסר
  - הסמכות המקומית כנקודת ממשק בין סדרי הדין האזרחי לדיני הוצאה לפועל
- פרופ' אורן בר גיל
  - Mortgage Contracts: Law, Economics and Psychology
- עו"ד יוסף ויצמן
  - ערעורים ועררים בהוצאה לפועל
- ניצה (קלינר) קסיר
  - מיהו עני? חובות בחברה החרדית היבטים שונים של עוני ודרכי התנהלות פיננסית בקרב הציבור החרדי
- רבקה אהרוני
  - עשור לפעילות הרשות - סקירת נתוני מערכת הוצאה לפועל
- יולנדה גולן
  - פרופיל החייב ברשות האכיפה והגבייה שנת 2017
- רפי גולן
  - אפיון החייבים של הוצאה לפועל לפי המעמד החברתי-כלכלי של מקום מגוריהם

## מיהו עני? חובות בחברה החרדית

היבטים שונים של עוני ודרכי התנהלות פיננסית בקרב הציבור החרדי

### ניצה (קלינר) קסיר\*

מרץ 2018

#### תקציר\*\*

על פי המדד הרשמי של המוסד לביטוח לאומי, שיעור העוני בחברה החרדית בישראל גבוה ועומד על יותר מחמישים אחוז. מרבית מהחרדים, גם אלה שאינם מוגדרים כעניים, שייכים למעמד כלכלי נמוך.

אנשים החיים בעוני הם האוכלוסייה המועדת ביותר לכניסה למצבי חוב. ואולם, למרות שיעורי העוני הגבוהים בחברה החרדית, שיעור החרדים הנמצאים בחובות או אלה המשתמשים בחסכוניות לכיסוי ההוצאות נמוך מהמצופה לנוכח רמת ההכנסות, וגם שיעור החוסכים גבוה מהמצופה. כמו כן, בעוד שבחברה כולה נמצא מתאם גבוה ושליילי בין המצב החברתי-כלכלי לשיעור חיובי ההוצאה לפועל, כאשר מדובר בחברה החרדית קשר זה אינו קיים. נוסף לכך, ברשויות החרדיות, השייכות לאשכול חברתי-כלכלי נמוך במיוחד, שיעור בני ה-20 ומעלה, שיש להם תיקים בהוצאה לפועל, והשיעור של אלו, שנפתח להם תיק, נמוכים מאוד.

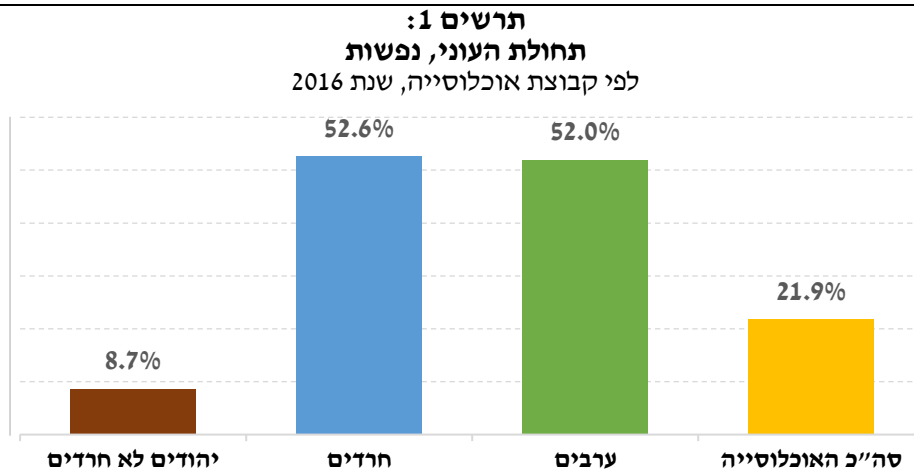
לרוב העוני בחברה החרדית נובע מבחירה מודעת באורח חיים (כלימוד תורה על פני יציאה לעבודה), שאומנם מתבטאת ברמת הכנסות נמוכה ובעוני, אך מעלה את רמת התועלת האישית עקב סדרי עדיפויות שונים ופונקציית תועלת ייחודית ושונה. מאחר שמדובר בעוני שאינו נובע מכשלים, אין זה מפתיע שרבים מהחרדים מתנהלים בניהול כלכלי ואחראי ומתאימים את רמת ההוצאות להכנסות. התנהלות זו נתמכת גם בכלים שמעניקה הקהילה החרדית, כמו רכישות מרוכזות המביאות לניצול כוח הקנייה הקהילתי תוך צמצום רמת הרווח הקמעונאי על מוצרי יסוד. נוסף לכך, המבנה הקהילתי של החברה החרדית תומך ומסייע לנזקקים – מתן תרומות וסיוע של מתנדבים. ולכן שיעור החייבים בציבור החרדי נמוך מהמצופה מרמת הכנסותיהם. לרוב הנזקקים להלוואות יכולים לקבלת הלוואות נוחות ללא ריבית.

מאחר שלרוב ההלוואות ניתנות בחברה עצמה, גם שיעור החוזרים גבוה במיוחד, ולכן הם אינם זקוקים לסיוע של הוצאה לפועל לצורך החזרת החובות. כמו כן, החברה החרדית, המתנהלת כחברה סגורה עם כללים משלה, נוטה לפנות פחות לרשויות לצורך הסדרת מחלוקות בה ובכלל זה גם לרשות האכיפה והגבייה.

---

\* המשנה ליו"ר, המכון החרדי למחקרי מדיניות. דוא"ל: [nitsa@machon.org.il](mailto:nitsa@machon.org.il).  
\*\* חלקים מנייר זה מבוססים על ניירות קודמים, ובפרט: קסיר (קלינר) וצחור-שי, 2017; קסיר (קלינר) ורומנוב, 2017.  
קסיר (קלינר) וצחור-שי, 2016; קסיר (קלינר), לויץ וצחור-שי, 2017.

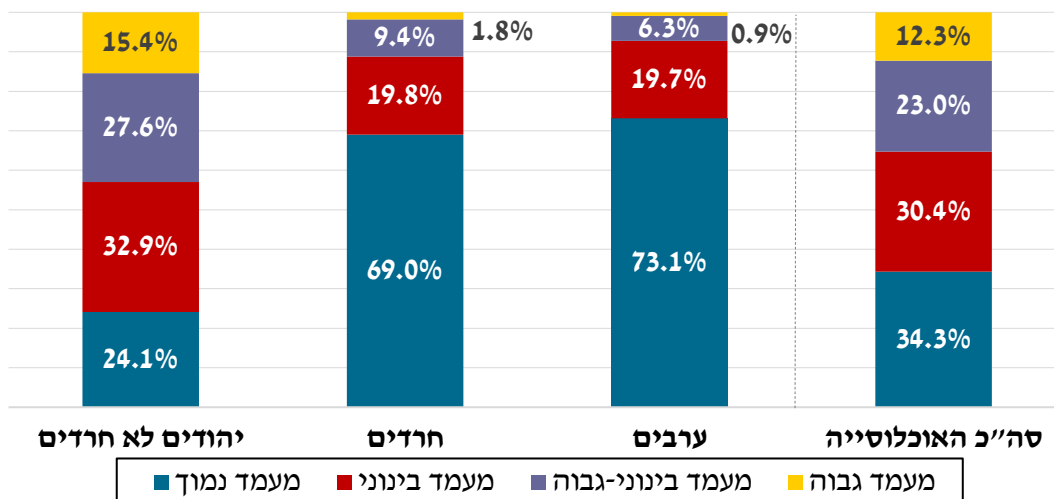
על פי המדד הרשמי של המוסד לביטוח לאומי, שיעור העוני בחברה החרדית בישראל גבוה ועומד על 52.6 אחוזים, לעומת 8.7 אחוזים בקרב יהודים לא חרדים (תרשים 1).



**מקור:** קסיר (קלינר) וצחור שי, 2017 (עדכון נתונים לשנת 2016). עיבודים לסקר הוצאות משק הבית של הלשכה המרכזית לסטטיסטיקה, 2016.

בנוסף לשיעור הגבוה של העניים בציבור החרדי, העוני בקרבו מתמשך ופרמננטי. יתרה מזו, עוצמת העוני בקרב החרדים העניים גבוהה יחסית – הפער הממוצע בין ההכנסה הפנויה של משק בית עני לקו העוני ("עומק העוני") בקרב החרדים עומד על 33.5 אחוזים בהשוואה ל-29.8 אחוזים בקרב יהודים שאינם חרדים. פער זה משמעו שהכנסתם של משקי בית עניים חרדים נמוכה במאות שקלים לעומת משקי בית עניים יהודים שאינם חרדיים (עם מספר נפשות זהה).

**תרשים 2:**  
**התפלגות המעמדות הכלכליים (לפי רמות הכנסה), נפשות**  
לפי קבוצת אוכלוסייה, שנת 2016



**נתונים:** עיבודים לסקר הוצאות משק הבית של הלשכה המרכזית לסטטיסטיקה, 2016.  
\* **מעמד נמוך:** משקי הבית שהכנסתם נמוכה מ-75% מההכנסה החציונית (לנפש סטנדרטית).  
**מעמד בינוני:** משקי הבית שהכנסתם גבוהה מ-75% מההכנסה החציונית ונמוכה מ-125% (לנפש סטנדרטית).  
**מעמד בינוני-גבוה:** משקי הבית שהכנסתם גבוהה מ-125% מההכנסה החציונית ונמוכה מ-200% (לנפש סטנדרטית).  
**מעמד גבוה:** משקי הבית שהכנסתם גבוהה מ-200% מההכנסה החציונית (לנפש סטנדרטית).

כמו כן, חלוקה של האוכלוסיות השונות למעמדות כלכליים לפי רמות הכנסה מלמדת על רמת ההכנסות הנמוכה בחברה החרדית – 69 אחוז מהאוכלוסייה החרדית משתייכים למעמד הכלכלי הנמוך, יחסית ל-24.1 אחוזים בחברה היהודית הלא חרדית (תרשים 2). שיעור החרדים המשתייך למעמד הכלכלי הגבוה נמוך במיוחד (כ-2 אחוזים). ראוי לציין כי הן שיעורי העוני והן ההתפלגות של המעמדות הכלכליים בחברה החרדית דומים מאוד לאלה שבחברה הערבית, ושונים מהותית מהאוכלוסייה היהודית הלא חרדית.

מדד העוני הרשמי בישראל, שהוא מדד יחסי (בהשוואה לכלל האוכלוסייה בישראל) והמתבסס רק על הכנסות, מציג היבט אחד בלבד של העוני. העוני הוא תופעה רב ממדית המתבטאת לא רק בהכנסה נמוכה, אלא גם בממדים נוספים רבים, כמו אי-ביטחון תזונתי, בריאות לקויה, רמת חינוך ירודה, השתייכות לשוליים חברתיים וערך עצמי נמוך. כמו כן, מדד העוני הרשמי אינו משקף תפיסת עוני או רמת רווחה נמוכה דווקא. הבנה נכונה של העוני ועיצוב כלי מדיניות לסיוע להיחלצות מעוני דורשים בחינה והבנה של כלל ההיבטים. הדבר מתבטא ב אוכלוסייה בכללותה, אך במיוחד כשמדובר בחברה כמו החברה החרדית סגורה ובעלת מאפיינים ייחודיים – דמוגרפיים, תרבותיים ועוד.

אחד המאפיינים של העניים הוא נטייתם לחוות מצבי חוב. מדובר במעגל המזין את עצמו, שכן לעיתים לקיחת הלוואות יוצרת סחרור של חובות (Ben Galim and Lanning, 2010), מקשה על ההיחלצות ממנו ואף מעמיקה אותו. כמו כן, משליכה גם על ממדים נוספים של העוני (קרמר-נבו, גורודזייסקי וסער-הימן, 2014; Sweet et al., 2013): בהיבטים של ביטחון תזונתי (Keese 2013), היבטים נפשיים (Fitch et al., 2009), היבטים פיזיים (Drentea and Lavrakas, 2000), היבטים משפחתיים (Dew, 2011; Goode, 2012) ועוד.

מאמר זה בוחן את העוני ואת החובות בחברה החרדית. כמו כן, עוסק בדרכי ההתמודדות הייחודיים של החברה הזו, אשר לעיתים קרובות מובילות לאיזון כלכלי למרות רמת ההכנסות הנמוכה הקיימת בה; וסוקר את השפעת ההכנסות ודרכי ההתמודדות על ההתנהלות הכלכלית היומיומית של משקי הבית בחברה החרדית, תוך מתן דגש על הפתרונות בהם מסתייעים משקי הבית בחברה זו, המסייעים להם בהתנהלות הכלכלית-פיננסית, ובכלל זה על תופעת הגמ"חים הרווחת בחברה החרדית.

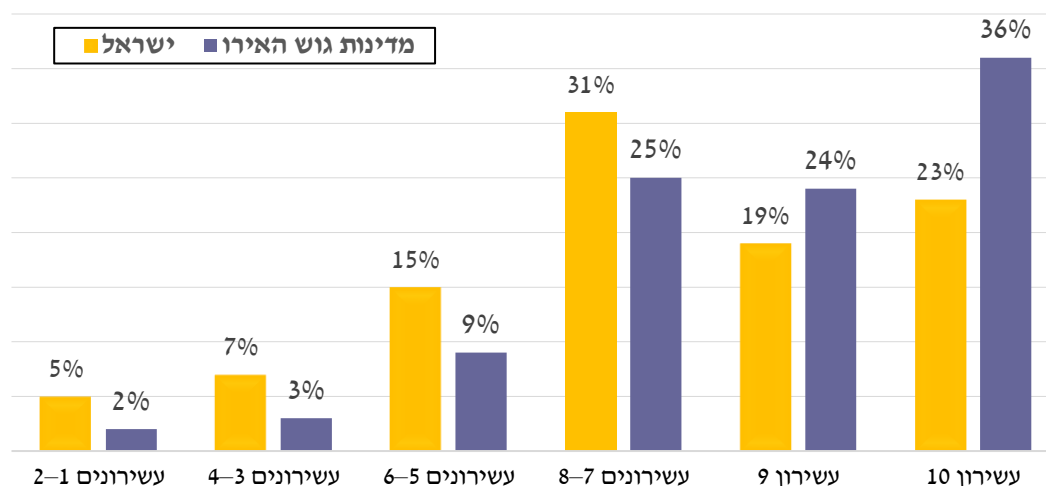
מבנה הנייר הוא כלהלן: סעיף ב' מציג את הקשר שבין מצב חברתי-כלכלי נמוך לחובות (כולל התייחסות לתיקים ברשות האכיפה והגבייה); סעיף ג' בוחן את העוני בחברה החרדית – הסיבות, הממדים השונים ותפיסת העוני; סעיף ד' עוסק בבעלי חוב בחברה החרדית; סעיף ה' מנתח את דרכי ההתמודדות עם רמת ההכנסות הנמוכה בחברה החרדית; ולסיכום, בסעיף ו' נקשור בין הדברים ונסביר איך ההתנהלות הפיננסית של רבים מהחרדים אחראית ושיעור הנמצאים בחובות (ושנפתח כנגדם תיק בשירות האכיפה והגבייה) נמוך מהמצופה לנוכח רמת הכנסותיהם, למרות שיעורי העוני הגבוהים.

## ב. מצב כלכלי-חברתי נמוך וחובות

השוואה בינלאומית של רמת החוב יחסית לתוצר (המינוף) מלמדת שהיקפי החוב בישראל, ברמת המקרו, סבירים ואף נמוכים יחסית.<sup>1</sup> שיעור החוב של משקי הבית, יחסית לתוצר בשנת 2016, עומד על 41 אחוזים, נמוך בהרבה מהשיעור החציוני ומהשיעור הממוצע ב-OECD, 59 אחוזים ו-64 אחוזים בהתאמה (בר, 2018).

### תרשים 3:

התפלגות החוב בין עשירוני ההכנסה, ישראל ומדינות גוש האירו



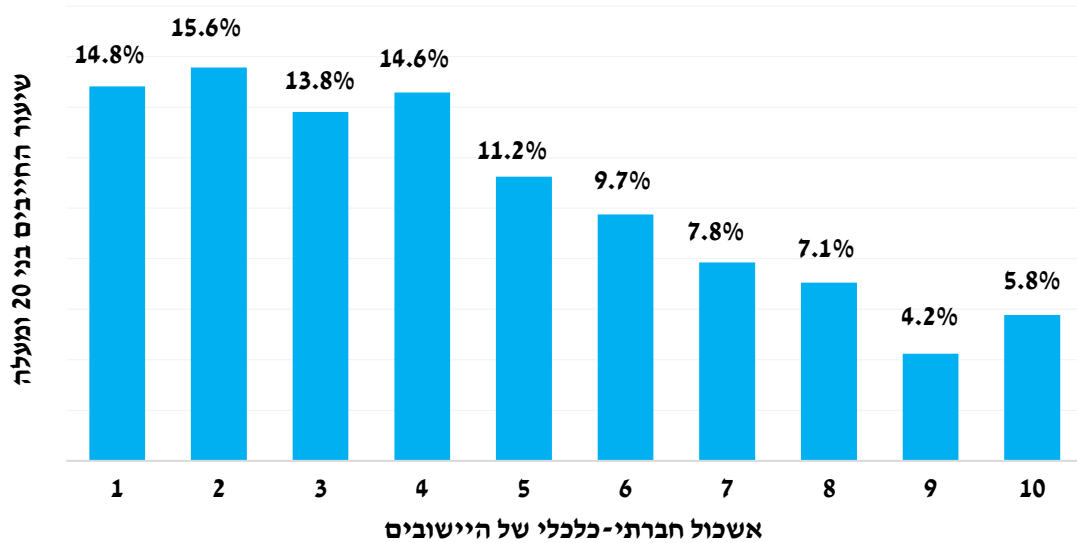
נתונים: בר, 2018: ישראל – הלשכה המרכזית לסטטיסטיקה; מדינות גוש האירו – ECB, Eurosystem Household Finance and Consumption Survey, second wave.

אולם אין די בתמונת המקרו כדי להבין את רמת הסיכון הגלומה בהיקף החוב בישראל. מחקרים שונים מראים כי השכבות הפגיעות ביותר לחובות הן השכבות החלשות בחברה (לסקירת מחקרים בנושא, ראו: קרמר-נבו, גורודזייסקי וסער-הימן, 2014). כאשר בוחנים את התפלגות החוב בין עשירוני ההכנסה, עולה ריכוז חוב גבוה בעשירונים הנמוכים – חלקם של העשירונים הנמוכים בחוב בישראל גבוה משמעותית מזה שבמדינות גוש האירו, ואף כפול ממנו (תרשים 3). המינוף, החוב ביחס להכנסה הפנויה, בעשירונים הנמוכים גבוה יחסית. כך, למשל, בעשירון התחתון יחס החוב להכנסה הפנויה עומד על כ-4 אחוזים, פי ארבעה מהיחס בעשירון העליון (פלוג, 2018). משקי בית עניים רבים מסתבכים במינוף יתר ולוקחים הלוואה גבוהה יחסית להכנסתם, או יחסית לכושר ההחזר שלהם.

מאפיין מרכזי של משפחות הנמצאות במצבי חוב הוא ההשתייכות למעמד חברתי-כלכלי (Ben Galim and Lanning, 2010). אין זה מפתיע שביישובים באשכול חברתי-כלכלי נמוך, שיעור בני ה-20 ומעלה, שהם חייבי הוצאה לפועל, גבוה מהשיעור ביישובים בדירוג גבוה (תרשים 4). גולן (2018) מצא שמקדם המתאם בין דירוג שיעור החייבים בהוצאה לפועל ("חייבי מלאי") לדירוג המדד החברתי-כלכלי של הרשויות המקומיות גבוה מאוד ומובהק, ועומד על -0.74; ומקדם המתאם בין דירוג שיעור החייבים שנפתח להם תיק ("חייבי זרם") לדירוג המדד החברתי-כלכלי של הרשויות המקומיות עומד על -0.71.

<sup>1</sup> עם זאת, בעשור האחרון ניכרת מגמת עלייה ביחסי חוב משקי הבית לתוצר.

**תרשים 4: שיעור חייבי הוצאה לפועל, לפי אשכול חברתי-כלכלי של היישובים**



מקור: גולן, 2018. מבוסס על נתוני רשות האכיפה והגבייה, לחייבים בני 20 ומעלה שיש להם תיקים בהוצאה לפועל, שנת 2016.

**ג. חייבים בחברה החרדית<sup>2</sup>**

איזון בין הכנסות להוצאות של משק הבית יכול להיעשות בשלוש דרכים: הגדלת ההכנסות שתאפשר לספק צרכים חומריים גבוהים; ריסון הוצאות כדי להתאימן להכנסות נתונות; וכניסה לחובות או שימוש בחסכוניות שנצברו בעבר. רווחה ומצב פיננסי של משק בית מבטאים את הצעדים הננקטים הלכה למעשה בכיוונים אלה.

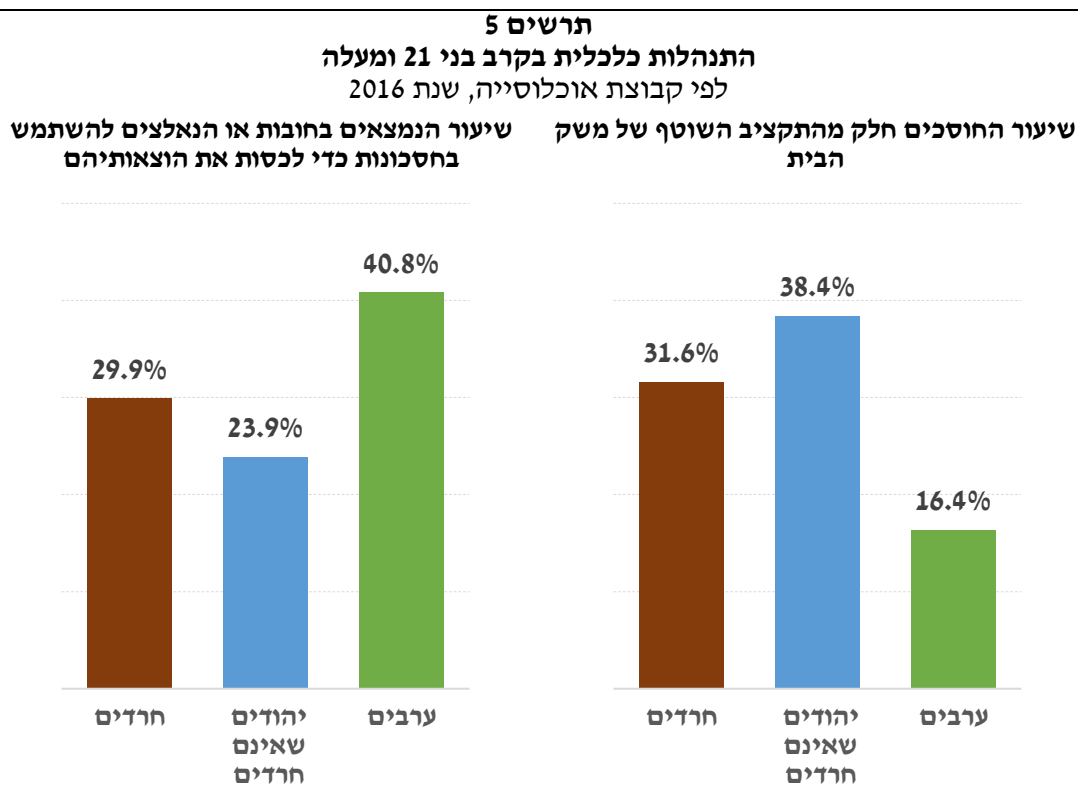
הסתכלות מצרפית על הפער בין הכנסות להוצאות יכולה לתת תשובה עקיפה גם לשאלה "מיהו עני", שהרי אם משק בית שומר על איזון תקציבי ואף חוסך חלק מהכנסותיו כנראה אינו שרוי במצוקה כלכלית. סקר אמון הצרכנים של הלשכה המרכזית לסטטיסטיקה מציג מדד מסכם ל"יציבות פיננסית" של משקי בית. בסקר זה הפרטים מתבקשים להשוות את ההוצאות וההכנסות של משק הבית שלהם ולאפיין אותו באמצעות בחירה בין חמש תשובות, שקיבצנו לשלושת המצבים שלהלן: משק הבית נמצא ב"פלוס" (חוסכים הרבה או חוסכים מעט), במצב מאוזן (ההכנסה מספיקה רק כדי לכסות את ההוצאות), או ב"מינוס" (נאלצים להשתמש בחסכוניות כדי לכסות את ההוצאות או נמצאים בחובות).

הממצאים העולים מסקר זה מעלים כי למרות רמות ההכנסה הנמוכות בחברה החרדית רבות מהמשפחות בה מתנהלות באחריות כלכלית. שיעור החרדים הנמצאים בחובות או הנאלצים להשתמש בחסכוניות, כדי לכסות את הוצאותיהם, עומד על כ-30 אחוז, שיעור הדומה יותר לשיעור אצל היהודים הלא חרדים – 24 אחוז – מאשר לשיעור בקרב הערבים (שגם בקרבם כמחצית מהאוכלוסייה ענייה) העומד על 41 אחוז (תרשים 5). התנהלות זו בחברה החרדית מבטאת את רוח

<sup>2</sup> סעיף זה מבוסס ברובו על: קסיר (קלינר) ורומנוב, 2017.

משנתו של הרמב"ם ב"משנה תורה" (הלכות דעות, ה, כ): "תלמיד חכם, מכלכל דבריו במשפט, אוכל ושותה וזן את אנשי ביתו כפי ממונו והצלחתו".

עדות נוספת להתנהלות כלכלית אחראית היא שיעור החוסכים חלק מהכנסתם. החיסכון יוצר רשת ביטחון כלכלית לעתיד, וכך מקטין את הסיכון להיקלע לחובות או לצמצום Sherraden et al., (2003). מהנתונים עולה כי למרות רמת ההכנסה הנמוכה, החיסכון הוא מרכיב משמעותי בכלכלת משק הבית החרדי. שיעור בני 21 ומעלה, החוסכים חלק מהכנסתם, עומד על 31.6 אחוזים, רק 7 נקודות אחוז פחות מהשיעור בקרב יהודים לא חרדים, וכמעט כפול מהשיעור בקרב ערבים.



**מתוך:** קסיר (קלינר) ורומנוב, 2017.  
**נתונים:** עיבודים מיוחדים של הלשכה המרכזית לסטטיסטיקה לסקר אמון צרכנים, 2016.

תודעת החיסכון ונחיצותו שלובה באורח החיים הצנוע של קיום חיי תורה מתוך הדחק. גורם מעודד חיסכון הוא הנורמה הרווחת בחלקים נרחבים בציבור החרדי, שלפיה חלק ניכר מעלויות כדי להשיא את הצאצאים מוטלות על כתפי ההורים. במקביל, הדעה המקובלת בקרב הפוסקים<sup>3</sup> היא כי אפשר לחסוך את כספי המעשר ולהשתמש בהם כדי להשיא את הילדים. כיוון שהפרשת מעשר מההכנסות לצדקה נהוגה בכל מקרה, האפשרות לחסוך כספים אלו (למשל, בהפקדה בקופת גמ"ח) כדי להשיא את הילדים בעתיד היא תמריץ נוסף לחיסכון.

<sup>3</sup> סאוויץ, התשס"ד; ילקוט יוסף, מהדורת תשס"ה, (שובע שמחות, חלק א, פרק א סעיף ל, ובהערה שם).

שיעור החזר החובות של החרדים דרך גמ"חים גבוה מאוד. על פי דיווחי המנהלים של קופות הגמ"חים, שיעור החובות האבודים נמוך במיוחד וכמעט אינו קיים. המבנה הקהילתי, בו ניתנות הלוואות על בסיס הון אישי הן של הלווה והן של הערבים, מבטיח את המאמץ המיוחד שמושקע בהחזר החובות, ובכלל זה נטילת הלוואה מגמ"ח אחר לצורך החזר ההלוואה. נוסף לכך, מתן הלוואה ללא ריבית יוצר תחושת מחויבות עמוקה להחזיר אותה ולא לגמול רעה תחת טובה.

גם בקרב חייבי ההוצאה לפועל, שיעור חייבי האוכלוסייה החרדית נמוך, הן בהשוואה לאוכלוסייה היהודית הלא-חרדית והן בהשוואה לאוכלוסייה הערבית, וזאת, אף שמרבית מהאוכלוסייה החרדית נמצאת במצב חברתי-כלכלי נמוך. לפי ממצאיו של גולן (2018) במרבית היישובים החרדיים שיעור "חייבי המלאי" נמוך אף מהממוצע של שיעור החייבים בכלל האוכלוסייה, ואף באוכלוסייה היהודית (העומד על כ-9 אחוזים). כך, למשל, ברשויות המקומיות החרדיות באשכול 1, מודיעין עילית וביתר עילית, שיעור החייבים (בני 20 ומעלה) עומד רק על 3 אחוזים ו-6 אחוזים, בהתאמה; במרבית הרשויות המקומיות החרדיות באשכול 2 – רכסים, אלעד ובני ברק – השיעור עומד על 6 אחוזים.<sup>4</sup> עוד נמצא במחקר של גולן, שגם שיעור "חייבי הזרם" ברשויות אלה נמוך במיוחד.

#### ד. העוני בחברה החרדית – סיבות, ממדים שונים ותפיסה<sup>5</sup>

לפי מדד העוני הרשמי בישראל – המגדיר משק בית כעני אם הכנסתו נמוכה מ-50 אחוז מההכנסה החציונית במשק, בתקנון לגודל המשפחה – החברה החרדית היא מהחברות העניות ביותר במשק. אחד מכל שני אנשים בחברה החרדית הוא עני, לעומת אחד מכל חמישה בכלל האוכלוסייה (תרשים 1). ואולם מדד זה לעוני אינו נותן תמונה מלאה של המצב הכלכלי והרווחתי של האוכלוסייה. לצורך הערכה של הרווחה הכלכלית והחברתית, יש להשלים את התמונה במאפיינים נוספים, ובכלל זה הסיבות לעוני, ההתייחסות לסדרי העדיפויות של האוכלוסייה ולגורמים המשפיעים על תועלתה, ולדרכי התמודדות עם רמת ההכנסות הנמוכות. האמור נכון בכלל אוכלוסייה, אך בעיקר כשדנים באוכלוסייה, כמו האוכלוסייה החרדית, בעלת מאפיינים תרבותיים כה ייחודיים.

##### 1.1. הסיבות לעוני הגבוה בחברה החרדית

לפי המדד הרשמי בישראל, שיעורי העוני הגבוהים בציבור החרדי הם תולדה של כמה גורמים, והמרכזי ביניהם נובע משוק העבודה: שיעור התעסוקה בקרב הגברים החרדים, העומד על כחמישים אחוז, נמוך מהותית ביחס לכלל האוכלוסייה, ולכן במשקי בית רבים יש מפרנס יחיד. נוסף לכך, המפרנסים במשקי הבית החרדיים משתכרים בממוצע שכר נמוך יותר, תוצאה של מחסור בהשכלה רלוונטית לצורכי שוק העבודה – בעיקר בקרב הגברים אך גם בקרב הנשים (דהן, 1998; מלחי, כהן וקאופמן, 2008; Berman and Klinov, 1997).

יתרה מזו, מספר הילדים הממוצע במשק בית חרדי גדול מאשר במשק בית יהודי שאינו חרדי, ומכאן שההכנסה של משק הבית החרדי אמורה לכלכל מספר גדול יותר של נפשות. הצירוף של הכנסה נמוכה של משק הבית ומספר הנפשות הגדול מביא לשיעורי העוני הגבוהים בחברה החרדית

<sup>4</sup> רשות חרדית נוספת הנמצאת באשכול חברתי-כלכלי 2 היא עמנואל. שיעור חייבי הוצאה לפועל ברשות זו אינו מפורט במחקר, אך מהגרף המופיע בנייר ניתן לראות שהשיעור בה גבוה יותר, אך נמוך בהשוואה לרשויות אחרות באשכול.  
<sup>5</sup> חלק זה מבוסס על: קסיר (קלינר) וצחור-שי, 2017.



(גוטליב וקסיר (קלינר), 2004 ו-2008; גוטליב, 2007; לוי, 2009; תמיר, 2010; דוח העוני, שנים שונות).

מידת השפעתם הרבה של הגורמים שפורטו לעיל על ההסתברות של משק הבית להימצא מתחת לקו העוני עולה מניתוח אקונומטרי, בשימוש ברגרסיה הסתברותית (Logit).<sup>6</sup> כך, למשל, נמצא שקיומו של מפרנס אחד במשק בית חרדי מקטין את יחס ההסתברות (Odds Ratio) לעוני פי 2.5, וקיומם של שני מפרנסים ויותר מקטין את היחס פי 11.6. מאחר שבמשק בית חרדי יש מיעוט מפרנסים, גורם זה משפיע מאוד על שיעורי העוני בו. עוד עולה מהניתוח, כי במשקי בית, שבהם חיים 4–5 ילדים, שהם כחמישית ממשקי הבית החרדיים, יחס ההסתברות לעוני גדול פי שלוש וארבע מאשר במשקי בית חרדיים ללא ילדים, ועבור משק בית חרדי עם 6–7 ילדים (כשמינית ממשקי הבית החרדיים) יחס ההסתברות גבוה פי שמונה-תשעה יחסית למשק בית חרדי ללא ילדים. הניתוח מעלה שגידול במספר שנות הלימודים מקטין את ההסתברות להיות עני, אך נמצא כי להשכלה שנרכשה בישיבה אין כלל השפעה על יחס ההסתברות לעוני (להרחבה ולפירוט של כל התוצאות, ראו: קסיר-קלינר וצחור-שי, 2017).

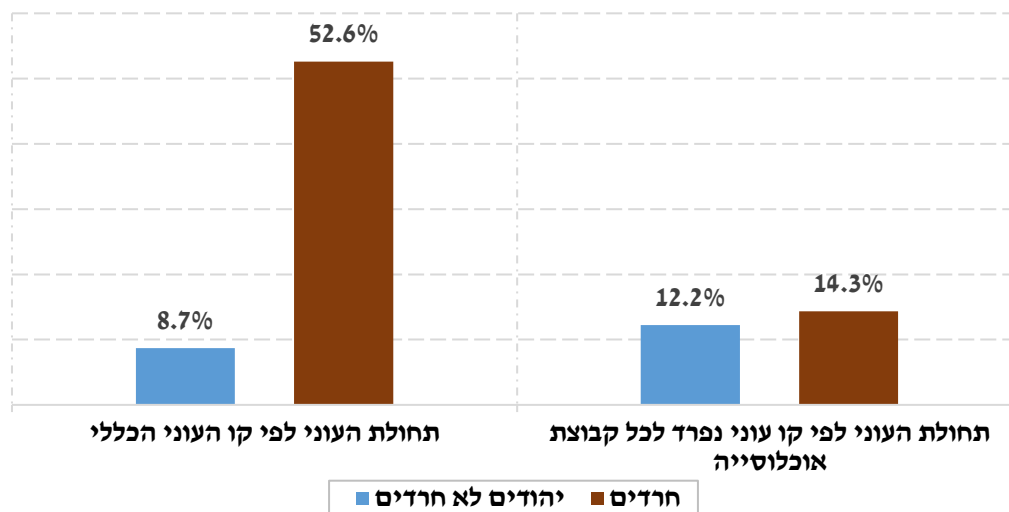
כאמור, מספר המפרנסים, תכני ההשכלה ומספר הילדים במשק הבית הם הגורמים המרכזיים המסבירים את הימצאותה של משפחה חרדית מתחת לקו העוני ואת שיעורי העוני הגבוהים בחברה זו. עם זאת, חשוב לזכור שבחברה החרדית, הבחירה בלימודי תורה על פני לימודים אחרים ועל פני עבודה, והקמת משפחה גדולה, ואף גדולה ככל האפשר, הם ערכים מרכזיים והגורמים הדומיננטיים להעלאת רמת רווחתה, לפי פונקציית הרווחה הייחודית של משק בית חרדי (הרחבה בסעיף ד3).

## 2ד. עוני יחסי מנקודת מבטה של החברה החרדית

מדד העוני הרשמי בישראל הוא, כאמור, מדד יחסי הבוחן את מצבו של כל משק בית ביחס למצבה הכלכלי של כלל האוכלוסייה. מדידת עוני באופן יחסי היא השיטה המקובלת במרבית מדינות המערב. דפוסי חייו והשקפתו של כל אדם קשורים לחברה בה הוא חי, ולכן חשוב למדוד את יכולותיו הכלכליות ביחס אליה. ואולם אחד המאפיינים המובהקים של הציבור החרדי הוא ההתבדלות וההסתגרות מהחברה שאינה חרדית. רוב חייהם של החרדים מתנהלים בחברה החרדית בניתוק מהחברה הכללית, שבא לידי ביטוי בכל תחומי החיים – מגורים בשכונות ובערים נפרדות, מערכות חינוך שונות ועוד. ההתבדלות נעשית מתוך בחירה מודעת ומכוונת כדי לשמור על הצביון החרדי של החברה. לפיכך מנקודת מבטו של האדם החרדי, קבוצת הייחוס הרלוונטית להשוואה היא החברה החרדית הסובבת אותו ולא החברה הכללית בישראל. ממדי העוני נמוכים הרבה יותר מאשר בהשוואה לכלל האוכלוסייה יחסית לחברה החרדית בלבד – 14.3 אחוזים לעומת 52.6 אחוזים (תרשים 6).<sup>7</sup>

<sup>6</sup> מודל רגרסיה זה מתבסס על המתודולוגיה במחקר של Flug and Kasir (Kaliner), 2003.  
<sup>7</sup> חשוב להדגיש כי בחינה פנים-חרדית זו של שיעור העוני מספקת היבט נוסף ואינה אמורה להחליף את בחינת שיעורי העוני בחברה החרדית ביחס לכלל החברה, שהיא המדד הרלוונטי מנקודת מבט כלכלית-חברתית של המדינה.

**תרשים 6:**  
**תחולת העוני היחסי, נפשות**  
 לפי קבוצות אוכלוסייה, שנת 2016



מקור: קסיר (קלינר) וצחור-שי, 2017. (נתונים מעודכנים לשנת 2016)  
 נתונים: סקר הוצאות משקי בית לשנת 2016 של הלשכה המרכזית לסטטיסטיקה.

**3ד. רב-ממדיות העוני והקשר בין חיי דלות חומרית לאושר ולסיפוק**

עוני הוא תופעה רב-ממדית שלעיתים קרובות המתאפיינת גם בבריאות לקויה ובהשקעה נמוכה בחינוך, ובמקרים מסוימים אף מובילה להתנהגות עבריינית. לרוב העוני מלווה גם בהשלכות שליליות – חברתיות ופסיכולוגיות. הסוציולוג אוסקר לואיס טבע את המושג "תרבות העוני", על מנת לתאר בצורה רב-ממדית זו את חוויית החיים הכוללת של אנשים רבים השרויים במצב עוני (Lewis, 1971). מחסור בהכנסות הוא מאפיין מרכזי אחד מעשרות מאפיינים אחרים של אנשים הנמצאים ב"תרבות העוני". מאפיינים מרכזיים נוספים הם תחושות של שוליים חברתיים, של תלות גדולה באחרים ושל חוסר השתייכות לחברה. אנשים בתרבות העוני חשים נחיתות חברתית וערך עצמי נמוך. נוסף לכך, תרבות העוני מאופיינת בהענקת מרב תשומת הלב לבעיות ההווה ולמצב העניינים הנוכחי בסביבה הקרובה.

רב-הממדיות של העוני, שתוארה לעיל, ו"תרבות העוני" אינן מאפיינות את העוני בחברה החרדית. להבדיל מאוכלוסיות עניות אחרות בישראל, שבהן העוני נובע בעיקר מכשלים, חסמים ונכפה על העניים, בחברה החרדית לרוב נובע מבחירה אישית-משפחתית-קהילתית (גוטליב, 2007א; דהן, 2012; Berman, 2000), ומהגשמה של ערכים הבאה על חשבון הכנסה גבוהה יותר. במקרים רבים העוני בחברה החרדית אינו בא לידי ביטוי במאפיינים נפוצים של חיי עוני, כמו בריאות לקויה וחינוך ירוד. כך, לדוגמה, למרות רמות ההכנסה הנמוכות בחברה החרדית, ההשקעה הכספית בחינוך הילדים גבוהה, בשל החשיבות הרבה המיוחסת לו. ואכן, מספר שנות הלימוד של הגברים החרדים הוא רמה הגבוהה ביותר במדינה (קסיר-קלינר ורומנוב, 2018).

כמו כן, תוחלת החיים ביישובים בעלי ריכוז גבוה של חרדים, גבוהה וטובה מהצפוי ביחס לסיווג החברתי-כלכלי שבהם (למ"ס, 2015). ממצא זה קשור להשפעה של אמונה דתית על הבריאות (Levin, 1994; Kark et al., 1996) ולהון החברתי הגבוה (Scheffler and Brown, 2008), המאפיין

חברה סגורה זו ומשפיע "בעיקר דרך תמיכה פסיכו-סוציאלית המפחיתה מתח נפשי, ובאמצעות עזרה קהילתית" (צירניחובסקי ושרוני, 2015).

מעבר לכך, לימוד התורה הוא אתוס מכונן של הציבור החרדי וערך עליון המהווה את הייעוד העיקרי של האברך, לפי הציווי ההלכתי "וְתִלְמֹד תּוֹרָה כְּנֶגֶד כָּל־אֵם". אף על פי שלימוד התורה מלווה במחיר של ויתור על הכנסה, אברכים זוכים למעמד חברתי גבוה, שלעיתים משפיע גם על הקבלה של ילדיהם למוסדות חינוך מבוקשים ועל מציאת "שידוך טוב" לילדים. יתרה מזו, גברים חרדים, שהקדישו את עצמם ללימודי קודש והפכו לתלמידים חכמים, זוכים ליוקרה חברתית ולמעמד חברתי גבוה, משום שהם יכולים להימצא בצמתי קבלת החלטות ולייעץ לאחרים בענייני הלכות (זיכרמן, 2014; מלאך, כהן וזיכרמן, 2016).

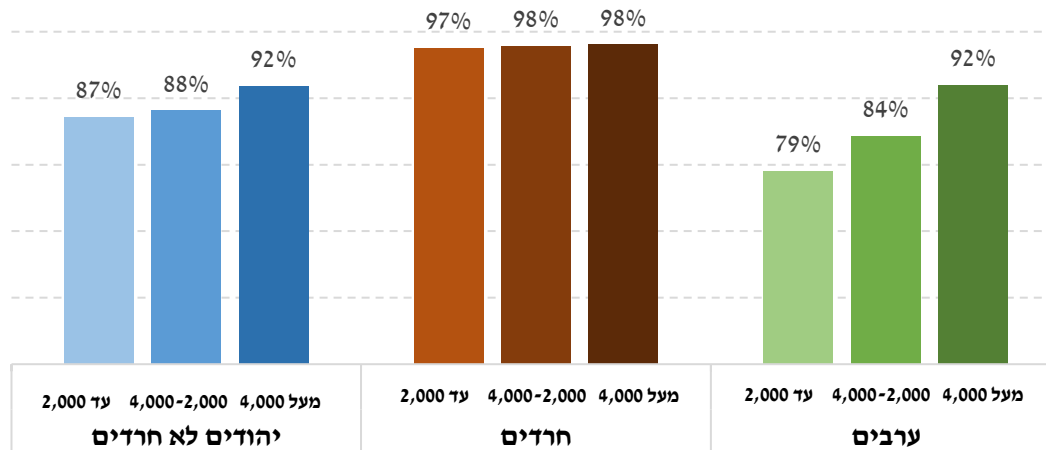
זאת ועוד, בחברה החרדית קיימת אידאולוגיה של בחירה בחיי צניעות וברמת חיים נמוכה, בדגש על אי-חומריות, לפי תפיסה של "פֶת בְּמַלְח תֵּאֱכַל וּמִים בְּמִשְׁרָה תִּשְׁתֶּה" (משנה, אבות ו, ד). ההסתפקות במועט מאפשרת לציבור החרדי להתקיים ברמת הכנסה נמוכה, ובכלל זה בהכנסה הממקמת משקי בית רבים מתחת לקו העוני.

זווית נוספת לבחינת העוני היא בגישת ההעדפה הנגלית (פרנקל, סויפר ומישר, 2003). לפי גישה זו, יש לבחון את העוני (ואי-שוויון) לפי ההכנסה הפוטנציאלית, הנקבעת לפי הנגישות למשאבים היכולים ליצור אותה, כמו נגישות להשכלה, במקום לבחון את העוני לפי הכנסה בפועל. הכנסה נמוכה מההכנסה הפוטנציאלית משקפת העדפה להשקעה בפעילויות אחרות על פני הגדלתה. גישה זו של אומדן ההכנסה הפוטנציאלית מתייחסת להעדפות הפרטים, בין שמדובר בבחירה בעיסוקים שאינם עבודה, כמו לימוד, ובין שמדובר בעבודה שאינה במסגרת שוק העבודה, כמו עבודות משק בית.

פרל (2003) מבחין בין עוני במובן הקלסי לבין עוני שחברה מאמצת, המתייחס לבחירה רצונית בהכנסה נמוכה כ"עוני מבחירה". הבחירה בחיי דלות חומרית בחברה החרדית אינה נוגדת חיים של אושר וסיפוק, אלא להפך. ההכנסות הנמוכות הן תוצאה של בחירה בחיים של לימודי קודש ושל הקמת משפחה גדולה, לפי תפיסה בקרב הציבור החרדי שחיים אלו מסבים אושר וסיפוק, ולא חיי עושר ורמת חיים חומרית גבוהה; זאת, בניגוד לתפיסה הרווחת בחברה היהודית שאינה חרדית (דהן, 2006).

לאחרונה, אושר ורווחה תופסים מקום משמעותי במחקר הכלכלי-חברתי ובקרב קובעי המדיניות (Clark and Oswald, 1996; Frey and Stutzer, 2002; Benjamin et al., 2012). גישה זו מדגישה, בין היתר, את החשיבות של בחינת שביעות הרצון הכללית מהחיים. שיעור המרוצים מהחיים בקרב החרדים בישראל גבוה מאוד. זאת ועוד, בפילוח לפי גובה ההכנסה לנפש של משק הבית, עולה כי שביעות זו אינה משתנה לפי רמת הכנסותיהם, להבדיל מהקשר הקיים בין רמת ההכנסה ושביעות הרצון מהחיים באוכלוסייה היהודית שאינה חרדית, וביתר שאת באוכלוסייה הערבית (תרשים 7). ממצא זה מבהיר את ההבדלים בין תפיסת העוני בחברה החרדית לבין התפיסה בחברה הכללית, שבה רמת חיים חומרית נמוכה אינה חלק מדרך החיים הנבחרת. מעניין לציין שגם תחושת העוני בחברה החרדית נמוכה – רק 7.7 אחוזים חוו עוני בשנת 2016, בדומה לשיעור של החברה היהודית הלא חרדית (7.3 אחוזים).

**תרשים 7:**  
**שיעור המרוצים מהחיים לפי רמת הכנסה לנפש ברוטו**  
 לפי קבוצות אוכלוסייה, שנת 2016



**מקור:** קסיר (קלינר) וצחור-שי, 2017, המכון החרדי למחקרי מדיניות. נתונים מעודכנים לשנת 2016.  
**נתונים:** סקר הוצאות משקי בית לשנת 2016 של הלשכה המרכזית לסטטיסטיקה.

במחקר, שפרסם ארגון ה-OECD (2015) על ישראל, נמצא כי חרדים בעלי שביעות רצון גבוהה מהממוצע בישראל בתחומים העומדים בראש סדר עדיפויותיהם, כמו קשרים חברתיים ובריאות. לעומת זאת, הם פחות שבעי רצון מהממוצע בישראל מתחום ההכנסה, אך זה מתיישב עם חשיבות נמוכה במיוחד הניתנת להכנסה בסדר העדיפויות שלהם, כפי שנאמד מהשפעת שביעות הרצון בכל תחום על שביעות הרצון הכללית. ממצאים אלה מדגישים את הקשר החלש שיש בחברה החרדית בין רווחה חומרית לאושר ולסיפוק.

**ה. דרכי ההתמודדות עם רמת ההכנסות הנמוכה<sup>8</sup>**

נשאלת השאלה, האם ההכנסה הכספית של משק בית חרדי מספיקה כדי לצרכים החיוניים ולכלכל אותו? החברה החרדית מגשרת על ההכנסה הנמוכה בכמה דרכים, והעיקריות שבהן הן צמצום הוצאות על תצרוכת, סיוע הדדי וקהילתי, ובכלל זה שימוש בכלים פיננסיים הייחודיים לקהילה הניתנים במודל של גמ"חים, אשר משמשים להלוואות, לתרומות ולהפקדות.

**1.1. צמצום הוצאות על תצרוכת**

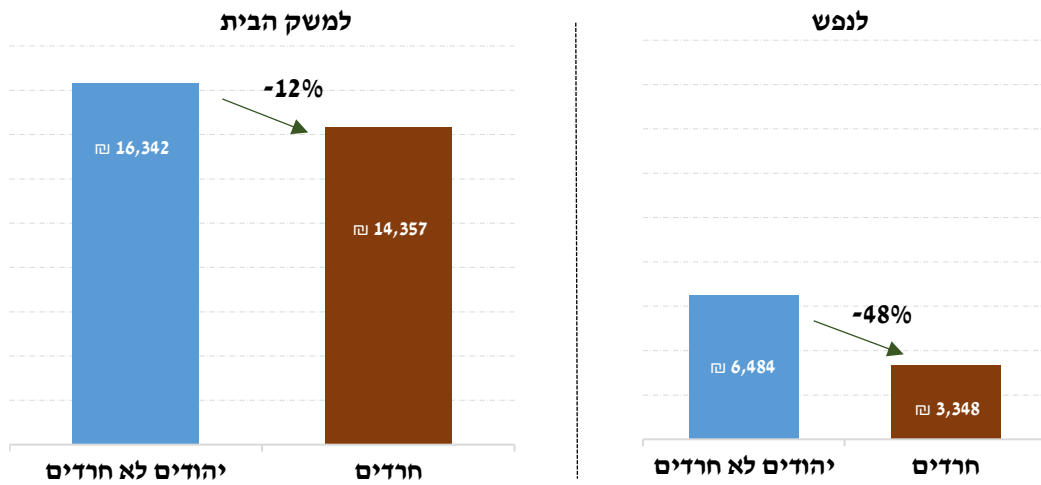
ההתמודדות עם רמת ההכנסות הנמוכה מתבצעת, בין היתר, באמצעות צמצום הצריכה והתאמתה למציאות הכלכלית של משק הבית<sup>9</sup> ולנורמות החברתיות הדוגלות ברוחניות על פני חומריות. ואכן, ההוצאה החודשית לתצרוכת לנפש במשק בית חרדי נמוכה בכ-48 אחוזים מההוצאה במשק בית יהודי שאינו חרדי (תרשים 8). יתרה מזו, ההוצאה הכוללת במשק בית חרדי נמוכה בכ-12 אחוז מהסכום שמוציא משק בית יהודי לא חרדי, וזאת, אף שמספר הנפשות הממוצע המתגורר (ברגע נתון) במשק בית חרדי עומד על 5.13 ובמשק בית יהודי שאינו חרדי – על 2.93.<sup>10</sup>

<sup>8</sup> חלק זה מבוסס על: קסיר (קלינר) וצחור-שי, 2017.

<sup>9</sup> עיבודים מהסקר החברתי של הלמ"ס מלמדים כי חרדים מדווחים על ויתורים בשל קשיים כלכליים, אך פחות מהמצופה לפי רמת הכנסותיהם.

<sup>10</sup> עיבודים מסקר כוח אדם של הלמ"ס לשנת 2015.

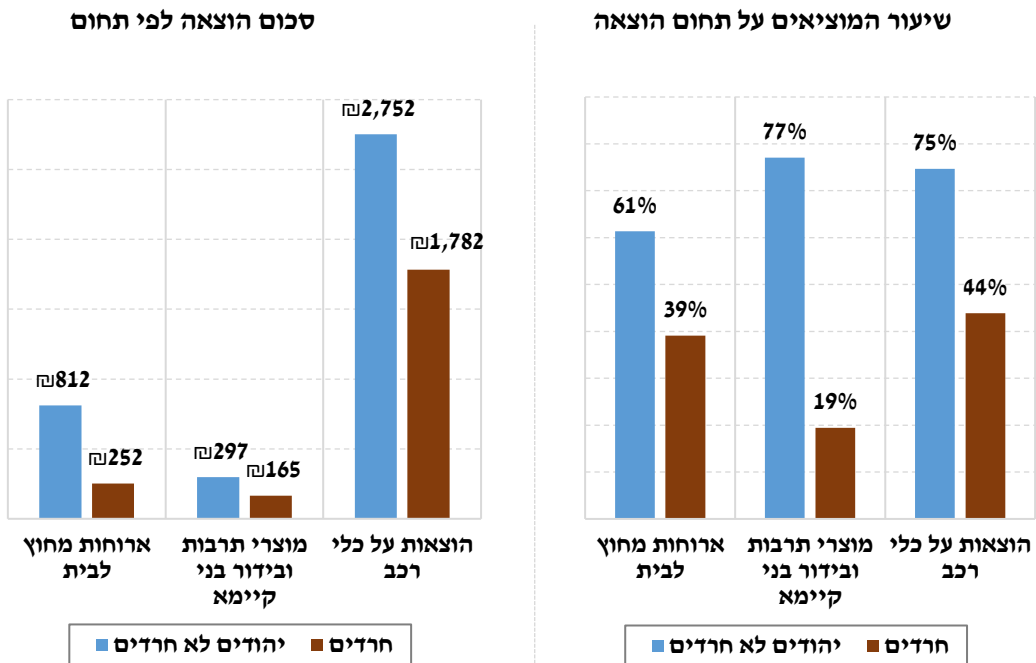
**תרשים 8:**  
**הוצאות חודשיות לתצרוכת**  
 לפי קבוצת אוכלוסייה, שנת 2016



מקור: קסיר (קלינר) וצחור-שי, 2017, המכון החרדי למחקרי מדיניות. נתונים מעודכנים לשנת 2016.  
 נתונים: סקר הוצאות משקי בית לשנת 2016 של הלשכה המרכזית לסטטיסטיקה.

רמת ההוצאות הנמוכה יותר של משקי הבית החרדיים מתאפשרת בזכות הפחתה בצריכה ורמת מחירים נמוכה מזו המקובלת בחברה היהודית שאינה חרדית.

**תרשים 9:**  
**הוצאות על סעיפים שונים**  
 לפי קבוצת אוכלוסייה, שנת 2016



מקור: קסיר (קלינר) וצחור-שי, 2017, המכון החרדי למחקרי מדיניות. נתונים מעודכנים לשנת 2016.  
 נתונים: סקר הוצאות משקי בית לשנת 2016 של הלשכה המרכזית לסטטיסטיקה.

תרבות הצריכה המערבית הנפוצה בחברה הכללית, שבמסגרתה רווחת צריכת מוצרי מותרות ו"קנייה לשם קנייה", אינה רווחת בחברה החרדית. משפחות חרדיות רבות אינן מחזיקות כלי רכב, ממעטות בארוחות מחוץ לבית ואינן צורכות מוצרי תרבות ובידור בני קיימא, כמו טלוויזיה, חיבור לכבלים ומערכות אודיו. ואכן, מהשוואת סעיפי ההוצאה של חרדים ושל יהודים לא חרדים עולה הבדל ניכר בהוצאה על סעיפים שונים, כמו תרבות, נופש ופנאי, ותחבורה ותקשורת (תרשים 9). שיעור גבוה יותר מהחרדים כלל אינו צורך מוצרים אלו. יתרה מזו, משקי בית חרדיים, הצורכים "מותרות", עושים זאת בהיקפים קטנים משמעותית ממשקי בית יהודיים שאינם חרדים. בולטים במיוחד פערים בהוצאות על נסיעות לחוץ לארץ, נופש, טיולים וארוחות מחוץ לבית (עבור משקי בית המוציאים על סעיפי צריכה אלו). כך, למשל, נופש של משפחה חרדית יהיה בעיקר בארץ, לא פעם בהחלפת דירות עם קרובי משפחה (זיכרון, 2014). ההבדלים הללו, כפי שהם משתקפים בצריכה של מוצרים ושירותים שונים, מצביעים על שונות תרבותית רבה בין החברה החרדית לחברה היהודית שאינה חרדית. תרבות הצריכה השונה מתבטאת גם בכך שבמשק הבית החרדי נהוג להעביר בגדים ומוצרים אחרים במשפחה ובין משפחות.

ההוצאה הנמוכה לצריכה במשקי הבית החרדיים אינה רק תוצאה של הימנעות מצריכה. הסבר נוסף הוא רמת המחירים הנמוכה ברחוב החרדי ביחס לרמת המחירים בחברה הכללית, ובחלק מהמוצרים אף באופן ניכר. המחירים הנמוכים הם תוצאה של שיווי משקל שונה בין ביקוש להיצע, המושפע מביקוש נמוך יותר בחברה החרדית עקב תרבות הצריכה המוגבלת. לעיתים מחירים נמוכים הם גם תוצאה של קנייה קולקטיבית המנצלת את הכוח הצרכני הרב של הקהילה. הרכישה נעשית הן בישיבות והן ברמה הקהילתית-שכונתית, דרך התארגנויות מקומיות ודרך ארגוני חסד הפועלים ללא מטרות רווח המבצעים קניות קולקטיביות, כמו "מכירה לקהילה" ו"חסדי יוסף". בהתארגנויות הללו הקונים מעבירים מראש רשימות של המוצרים הנחוצים להם ומצטיידים בכמויות גדולות של מוצרים שיספיקו לתקופה ארוכה.

## ה2. סיוע הדדי וקהילתי

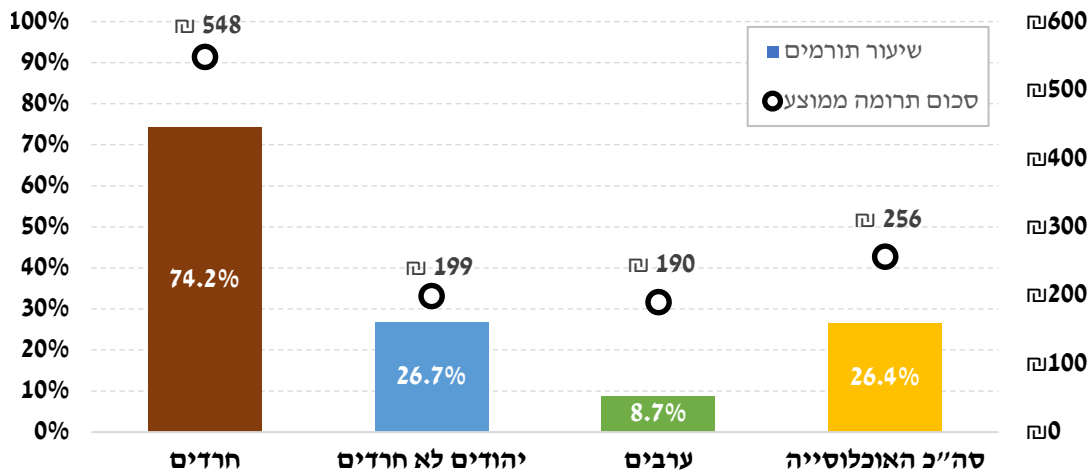
לסיוע ההדדי תפקיד חשוב בחברה החרדית, המתנהל באופן פרטי או באמצעות ארגוני חסד. הסיוע ההדדי משפיע רבות על יכולתה של המשפחה החרדית להתקיים בכבוד, וכולל תרומות כספיות ותרומות של מוצרים, עזרה הדדית שאינה כספית ומערכת הלוואות ללא ריבית.

### **תרומות<sup>11</sup>**

התרומות הן חלק בלתי נפרד מהחיים הקהילתיים, החברתיים והכלכליים בחברה החרדית. מצוות הצדקה היא אחת ממצוות "עשה" ונתפסת ביהדות כחשובה במיוחד, כאשר קיימת חובה הלכתית למתן תרומה, כמצווה בתורה: "עֲשֹׂר תַעֲשֹׂר אֶת כָּל תְּבוּאֹת זֵרְעֶךָ..." (דברים יד, כב). לפי התפיסה ההלכתית התורם אינו חסר מהתרומה: "כשם שמזונותיו של אדם קצובין לו מראש השנה כך חסרונותיו של אדם קצובין לו מראש השנה זכה הלא פרוס לרעב לחמך לא זכה ועניים מרודים תביא בית" (בבא בתרא, דף י ע"א). פרט לחובה ההלכתית קיימים מניעים נוספים למתן תרומה המושפעים גם מהנורמות הקהילתיות המאפיינות חברה סגורה, וכחלק מכך, התורם אף זוכה ליחס של כבוד ויוקרה.

<sup>11</sup> מבוסס על קסיר (קלינר) וצחור-שי, 2016 (תוך עדכון הנתונים ל-2016).

**תרשים 10:**  
**שיעור משקי הבית הנותנים תרומות וגובה התרומות**  
שנת 2016



**מקור:** קסיר (קלינר) וצחור-שי, 2016. נתונים מעודכנים לשנת 2016. עיבודים לסקר הוצאות משק הבית של הלשכה המרכזית לסטטיסטיקה, 2016.

נכון לשנת 2016, למעלה מ-74 אחוז ממשקי הבית החרדיים תורמים כספים לארגוני חסד וצדקה או לאנשים פרטיים, כשסכום התרומה הממוצע של משק בית חרדי פי 2.7 ממשקי בית יהודיים שאינם חרדיים (תרשים 10). משק בית חרדי תורם כ-4.6 אחוזים מהכנסתו לעומת כ-1.2 אחוזים מההכנסה במשק בית יהודי שאינו חרדי. בחינה של משקי בית המקבלים תרומות, מעלה כי ביחס למשקי בית יהודים שאינם חרדיים, שיעור גבוה מאוד ממשקי הבית החרדיים מקבלים תרומות, בין שאלה תרומות כספיות או תרומות של מוצרי צריכה (לוח 1). ממצאים אלה מדגישים את מרכזיות התרומות בחברה החרדית ואת היותן דרך התמודדות נפוצה עם רמת ההכנסות הנמוכה של משקי בית רבים.

**לוח 1**  
**שיעור משקי הבית המקבלים תרומות, שנת 2013**

יהודים לא חרדים	חרדים	
1%	12%	<b>תרומות כסף</b>
2%	14%	<b>תרומות מוצרים</b>
<p><b>מקור:</b> קסיר (קלינר) וצחור-שי, 2016. עיבודים לסקר הוצאות משקי הבית של הלשכה המרכזית לסטטיסטיקה, 2013.</p>		

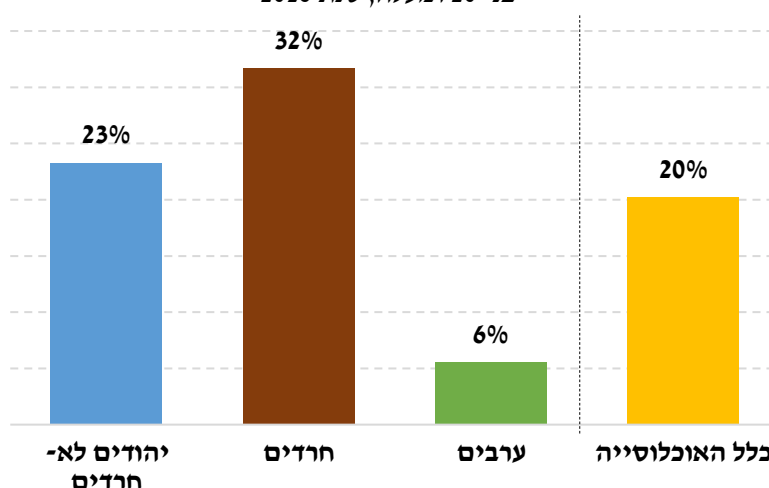
התרומות בחברה החרדית מופנות למטרות שונות: תרומות לעניים באופן ישיר ודרך קופות צדקה ומוסדות שונים, תרומות לעמותות המסייעות לאנשים שנקלעו לצרה או למצוקה זמנית, ותרומות המיועדות לתמיכה בלומדי תורה ובמוסדות דת ציבוריים, כמו בתי כנסת של הקהילה. ההלכה מחייבת נתינת צדקה לעניים באשר הם, אך לפי גישת "עֲנֵי עֵרְךָ קוֹדְמִים" (שולחן ערוך, חושן משפט, צז, א) חלק מהותי מהתרומות מופנה לנזקקים בחברה החרדית. תרומות אלה מסייעות למשקי בית בעלי הכנסה נמוכה להגדיל את ההכנסות ולחסוך בהוצאות, וכן להתמודד עם סיפוק צרכי המשפחה תוך הישענות על תמיכה קהילתית. ראוי לציין כי גם התרומות המופנות למוסדות

חינוך מסייעות בצמצום ההוצאות של משקי בית חרדיים על חינוך, כפי שתרומות אחרות מצמצמות הוצאות בתחומים אחרים.

## התנדבות<sup>12</sup>

סיוע של חברי הקהילה זה לזה הוא חלק מהמאפיינים היסודיים של החברה החרדית ונפוץ בקרבה הרבה יותר מאשר בכלל האוכלוסייה (תרשים 11).<sup>13</sup> הושטת יד מסוג זה יכולה להיות, למשל, עזרה לשכנים מבוגרים או סיוע לאישה שילדה לא מזמן. התנדבות יכולה גם להיעשות במסגרת פורמלית יותר, כמו ישיבה שמתארגנת על מנת לסייע לנזקקים בקהילה וכדומה. תרבות זו של התנדבות חוסכת בעלויות של שירותים שבדרך כלל מסופקים בתשלום, וניתנים כסיוע של חברי הקהילה זה לזה, כמאמר הפסוק "אִישׁ אֶת רֵעֵהוּ יִעֲזְרוּ וְלֹאֲחָיו יֹאמְרוּ חֵן" (ישעיהו מא, ו). כך, לסיוע שאינו כספי יכולה להיות תרומה חשובה למשקי בית המוגדרים עניים מבחינה כלכלית.

**תרשים 11:**  
**שיעור המתנדבים**  
בני 20 ומעלה, שנת 2016



מקור: קסיר (קלינר), לויץ וצחור-שי, 2017. עיבודים לסקר החברתי של הלשכה המרכזית לסטטיסטיקה, 2016.

## הלוואות ללא ריבית<sup>14</sup>

מוסדות הגמ"ח (גמילות חסדים) מאפשרים ללוות כספים ללא ריבית ולהחזירם בפריסת תשלומים ארוכת טווח. ההלוואות מסייעות למשקי בית שנקלעו למצוקה כלכלית "לעמוד על הרגליים" ולפרוע את התשלומים ללא ריבית, לפי יכולתם הכלכלית. גם אירועים גדולים ומשמעותיים בחיים, כמו רכישת בית, חגיגת בר מצווה וחיתון הילדים ממומנים פעמים רבות באמצעות הלוואות מגמ"חים. החשיבות של קיומן של הלוואות זמינות וזולות רבה במיוחד באוכלוסיות שרמת הכנסתן נמוכה, ושגישתן לקבלת הלוואות מבנקים מוגבלת. אחרת, ייתכן שהיו נאלצים לקחת הלוואות יקרות מגורמים בשוק האפור, וכך יכלו להיות בסחרור של חובות.

ההלוואות וההפקדות בגמ"חים אינן נושאות ריבית, לפי האיסור ההלכתי "אֶל-תִּקַּח מֵאִתּוֹ נֶשֶׁךְ וְתִרְבִּית, וְיָרָאתָ מֵאֱלֹהֶיךָ; וְחִי אֲחִידָךְ, עִמָּךְ" (ויקרא כה, לו), והמפקידים יכולים למשוך את הפיקדון

<sup>12</sup> מבוסס על קסיר (קלינר), לויץ וצחור-שי, 2017.

<sup>13</sup> בהגדרה זו של החברה החרדית יכולות להיכלל פעילויות שלא יענו להגדרת ההתנדבות בחברה הכללית, דוגמת עזרה לקרוב משפחה.

<sup>14</sup> להרחבה ראו מרגליות, 2018. תודה רבה לאליהו ברקוביץ על סיועו ועל חלקו בכתיבת סעיף זה.



כשיזדקקו לו. הכספים בקופת הגמ"ח מגיעים הן מהקהילה והן מאנשים אמידים מהארץ ומחוץ לארץ.

התמריץ להפקיד ולתרום כספים בגמ"חים קהילתי והלכתי, ומקורו במצוות מעשר ובמצוות הלוואה, שמהותה הלוואת כספים למעוטי יכולת על מנת שיוכלו לכלכל עצמם באופן עצמאי. מפקידי הכספים בקופות הגמ"חים מקיימים מצווה, כאשר הגמ"ח מלווה את כספם ללא ריבית. כמו כן, לעיתים תרומות או הפקדות בגמ"חים מקנות גם זכויות לקבלת הלוואות עתידיות.

ניתן לחלק את הגמ"חים לשלושה סוגים עיקריים, לפי מקורות המימון שעליהם מבוססים: גמ"ח המבוסס על תרומות והון עצמי; גמ"ח המבוסס גם על פיקדונות (גמ"ח מסוג זה הוא השכ"ח ביותר); וגמ"ח חברים, שבו יש דרישה לתשלום דמי חבר המקנה זכאות לשירותים עתידיים של הגמ"ח, דוגמה לגמ"ח חברים היא "הגמ"ח המרכזי" – גמ"ח המזכה בהלוואה גבוהה לצורך נישואי הילדים אם הלווה הצטרף כשילדו היה מתחת לגיל 3, ותרם במשך שנים רבות סכום חודשי שנקבע. ההלוואה תהיה בערך פי 10 מגובה התרומה, ולאחר שיסתיים הפירעון, יוחזר חצי מגובה התרומה.

אופן פעילותם של הגמ"חים משתנה בין הקהילות השונות בחברה החרדית. בחברה החסידית, המתאפיינת בקהילתיות דומיננטית, ובהנהגה ריכוזית הנוטלת על שכמה את סיפוק כלל צרכיהם של חברי הקהילה, פעילות הגמ"חים קשורה לפעילות הקהילתית, ובמקרים מסוימים אף מותנה בה (למשל התניית הלוואה לדיור, ברכישת הדירה בפרויקט שהקהילה יוזמת). בחברה הליטאית של הגמ"חים משמשים רק הלוואות ולהפקדות. פעילות הגמ"חים בחברה הליטאית מתבססת על מספר גמ"חים גדולים ומרכזיים בבני ברק ובירושלים ועל קופות קטנות ורבות הפרוסות בשכונות החרדיות ומשמשת את חברי הקהילה המקומיים. במקרים רבים קופות אלה קשורות לקופות הגמ"חים המרכזיות ומסתמכות עליהן בתקופות לחץ, בהן גובר הביקוש למזומנים, ולחלופין, מסייעות להן כאשר קופת ההפקדות עולה על הביקוש להלוואות.

קיימים גמ"חים בגדלים שונים. יש גמ"חים קטנים שהסכום הכולל של הכסף הנמצא בהם צנוע, ובדרך כלל הם פרי יוזמתם של אנשים פרטיים אשר מעוניינים לעסוק במצוות גמילות חסד. לעיתים קרובות, היוזמה להקמת הגמ"ח נובעת מרצון להנציח ולפעול לטובת קרוב משפחה שנפטר (על פי האמונה אדם יכול לדאוג לרווחת נשמות הנפטרים בעולם הבא באמצעות עשיית מצוות לעילוי נשמתם), והיוזמים מקצים לגמ"ח סכום כסף כהלוואה, או כ"הקדש" שלא עתיד לחזור (ה"הקדשות" נעשים בדרך כלל במקרים של גמ"ח הנצחה ועילוי נשמה). גמ"חים כאלה אינם מתפרסמים ובדרך כלל הידיעה עליהם היא נחלת הקרובים והידידים. לרוב, הגמ"חים הקטנים אינם רשומים כעמותה או בדרך אחרת. ההתנהלות תלויה לחלוטין בשיקול הדעת של בעל הגמ"ח. ההלוואות ניתנות על בסיס היכרות אישית של הלווה; הסכומים הניתנים, תנאי ההשבה של ההלוואות והביטחונות, אשר נדרש הלווה להעמיד, משתנים לפי שיקול דעתו של בעל הגמ"ח. כיוון שההלוואות ניתנות על סמך היכרות אישית לחוג משפחה וידידים, בדרך כלל הלווה אינו נדרש להעמיד ביטחונות. הגמ"חים הבינוניים והגדולים, לעומת זאת, הם מוסדות מאורגנים ומוסדרים, והלוואות ניתנות בהם רק לפי מדדים ברורים. לכל גמ"ח וגמ"ח תקנות משלו, והלוואות מועמדות רק כנגד ערבים המקובלים על הנהלת הגמ"ח. בדרך כלל הגמ"חים הבינוניים שייכים למסגרת קהילתית ייחודית מובהקת, כמו 'בית כנסת מסוים', או 'בוגרי ישיבה מסוימת', או 'תושבי שכונה מסוימת' או 'השתייכות לחסידות מסוימת'. במקביל להלוואות הניתנות דרך גמ"חים, בחברה החרדית בולט גם מתן הלוואות ללא ריבית המתבצעת ישירות בין אנשים, ללא תיווך של גוף כלשהו.

## 1. סיכום

למרות שיעורי העוני הגבוהים בקרב החרדים ורמת ההכנסה הנמוכה, רבים מהם מתנהלים באחריות כלכלית ומתאימים את רמת ההוצאות להכנסות. התנהלות זו מתבססת על כלים שונים המסייעים לה, ובין היתר, על התנהלות כלכלית שמבוססת על רכישות מרוכזות המביאות לניצול כוח הקנייה הקהילתי תוך צמצום רמת הרווח הקמעונאי על מוצרי יסוד, והן אף מביאות ליצירת נורמות חברתיות נמוכות של צריכה המסייעות לשמירה על איזון בהוצאות משק בית. נוסף לכך, המבנה הקהילתי של החברה החרדית מהווה כר פורה להתבססותם ולהתפתחותם של ארגונים בתחומים שונים, המסייעים אף הם לשמירה על האיזון הכלכלי, ביניהם ניתן למנות: ארגוני "עזר ליולדות" לסיוע לנשים לאחר לידה, ארגוני חינוך שונים לסיוע לתלמידים מתקשים וארגוני סיוע כלכלי במודלים שונים (גמ"ח הלוואות, מתן צדקה בדמות מענקים ושוברי קנייה, ייעוץ כלכלי ועוד), אשר מסייעים למשפחות מהחתיך הנמוך של האוכלוסייה המתמודדות עם קשיים כלכליים.

לאור זאת, אין זה מפתיע שלמרות שיעורי העוני הגבוהים, שיעור הנמצאים בחובות או המשתמשים בחסכוניות לכיסוי ההוצאות בחברה החרדית נמוך מהמצופה לנוכח רמת ההכנסות, ושיעור החוסכים גבוה מהמצופה. בשני מאפיינים אלו אף ניכר שיפור בשנים האחרונות: שיעור המתקשים לכסות את הוצאותיהם (נמצאים בחובות או משתמשים בחסכוניות לכיסוי ההוצאות) ירד בחברה החרדית מכ-37 אחוז ב-2011 לכ-30 אחוז ב-2016. בשנים אלה ירד שיעור זה אצל יהודים לא חרדים מכ-31 אחוז לכ-24 אחוז, ואצל הערבים עלה מכ-36 אחוז לכ-41 אחוז. במקביל, עלה שיעור החוסכים בשנים אלו בחברה החרדית מכ-20 אחוז לכ-32 אחוז (עלייה של למעלה מ-50 אחוז), ואילו בחברה היהודית הלא חרדית עלה מכ-31 אחוז לכ-38 אחוז, ובחברה הערבית – מכ-14 אחוז לכ-16 אחוז. במקביל, רק שיעור נמוך מאוד של חרדים מגיע למצב שהם חייבי הוצאה לפועל.

השיעור הנמוך של חרדים בקרב חייבי הוצאה לפועל נובע ממספר גורמים, שנובעים מאופני ההתנהלות של החברה החרדית:

1. למרות רמת ההכנסות הנמוכה, העוני אינו נובע מכשלים, אלא מבחירה באורח חיים המותאם לכך, ולכן לעיתים קרובות אינו מלווה בהתנהלות לא אחראית ואינו מביא לשיעור גבוה של נוטלי הלוואות וחייבים דווקא.
2. התנהלות פיננסית מאוזנת וזהירה, המתאימה את סל ההוצאות לגובה ההכנסות של משק הבית, מפחיתה את שיעור החובות בכלל ואת החובות בהוצאה לפועל בפרט.
3. גם במקרים של קושי בהתנהלות הכלכלית, יש אפיקים נוספים שניתן לפנות אליהם חוץ מהלוואות. ניתן להיעזר בארגוני חסד, במתנדבים מתחומים שונים, במוסדות קהילתיים ועוד.
4. נגישות גבוהה להלוואות זולות. הלוואות אלו ניתנות, כאמור, ללא ריבית ובפריסה נוחה, שמטרתה להקל על הלווים ולאפשר להם להתקיים בכבוד, תוך החזר הדרגתי של חובותיהם. חשוב לציין כי גם אם חייב מתקשה לעמוד בתשלומי הלוואה, במקרים רבים מערכת הגמ"חים מאפשרת לקחת הלוואה על מנת להחזיר חובות ישנים (גלגול חובות).
5. במקרה של חייב שאינו עומד בהחזר הלוואותיו, בין לפרטים ובין לגמ"חים, הנושים פונים לאפיקים רלוונטיים בקהילה על מנת שייסיעו להם בכך, כגון: ערבים ובני משפחה, רבני הקהילה ומוסדותיה, לחץ חברתי מהקהילה עצמה, דין תורה ועוד. הדומיננטיות של הרתיעה מהפנייה לרשויות משפיעה גם על תחום זה, ומהווה גורם נוסף לכך ששיעור חייבי הוצאה לפועל נמוך.

## רשימת מקורות

- בר, חדוה, 2018. ["אשראי – מגמות וסיכונים בסביבה משתנה"](#), מצגת מכנס הפיקוח על הבנקים, מיום 12.3.2018, בנק ישראל, נצפה באתר בנק ישראל בתאריך 15.3.2018.
- גוטליב, דניאל, 2007א. ["אין קמת. יש תורה"](#), פנים – תרבות חברה וחינוך, גיליון 41, עמ' 90–99.
- גוטליב, דניאל, 2007ב. ["העוני וההתנהגות בשוק העבודה בחברה החרדית"](#), סדרת מחקרי מדיניות, מחקר מדיניות 4, התכנית לכלכלה וחברה במכון ון ליר בירושלים.
- גוטליב, דניאל וניצה (קלינר) קסיר, 2004. ["העוני בישראל ואסטרטגיה מוצעת לצמצומו: הרחבת תעסוקה ושינויים במערכת הרווחה"](#), בנק ישראל.
- גוטליב, דניאל וניצה (קלינר) קסיר, 2008. ["העוני בישראל: תמונת מצב והשפעות דמוגרפיות"](#), בתוך: ["תלון פתוח לרווחה"](#), יוזמת זכרון יעקב, עמ' 109–129.
- גולן, רפי, 2018 (בקרוב). ["אפיון החייבים של הוצאה לפועל לפי המעמד החברתי-כלכלי של מקום מגוריהם"](#), רשות האכיפה והגבייה.
- דהן, מומי, 1998. ["האוכלוסייה החרדית והרשות המקומית. חלק א': התחלקות ההכנסות בירושלים"](#), מכון ירושלים לחקר ישראל.
- דהן מומי (ראש הצוות), 2006. ["מדוע יש יותר עניים בישראל?"](#), פורום קיסריה ה-14 להתוויית מדיניות כלכלית לאומית, המכון הישראלי לדמוקרטיה.
- דהן, מומי, 2012. ["האם יש הצדקה לנכות עניים ממדידת העוני?"](#), האוניברסיטה העברית, נובמבר.
- הלשכה המרכזית לסטטיסטיקה, 2015. ["פרופיל בריאותי-חברתי של היישובים בישראל 2005–2009"](#), פרסום מס' 1580.
- המוסד לביטוח לאומי, שנים שונות, [דוח העוני](#).
- זיכרמן, חיים, 2014. ["שחור כחול לבן – מסע אל תוך החברה החרדית בישראל"](#), ידיעות אחרונות, ספרי חמד.
- ילקוט יוסף, תשס"ה. [שובע שמחות](#), חלק א.
- לוי, חגי, 2009. ["המגזר החרדי בישראל: העצמה תוך שילוב בתעסוקה"](#), המועצה הלאומית לכלכלה, משרד ראש הממשלה.
- מלאך גלעד, דורון כהן וחיים זיכרמן (עורכים), 2016. ["מכניסה לתעסוקה לתעסוקה מכניסה – תכנית אב לתעסוקת חרדים"](#), מחקר מדיניות 111, המכון הישראלי לדמוקרטיה.
- מלחי אסף, בצלאל כהן ודן קאופמן, 2008. ["חרדים לעתידם – עמדות וחסימים ביחס ללימודים גבוהים במגזר החרדי"](#), מכון ירושלים לחקר ישראל.
- מרגליות יורם, 2018 (טרם פורסם). ["על גמ"חים: מוסדות קהילה המעניקים הלוואות ללא ריבית"](#), (שם זמני), המכון החרדי למחקרי מדיניות (נייר עבודה).
- סאוויץ, הרב מנחם, התשס"ד. [ישמח לב](#), (עמ' א–ב), הוצאת המחבר, לייקווד.
- פלוג, קרנית, 2018. ["מגמות בפעילות האשראי במשק הישראלי"](#), מצגת מכנס הפיקוח על הבנקים, מיום 12.3.2018, בנק ישראל, נצפה באתר בנק ישראל בתאריך 15.3.2018.
- פרל, משה, 2003. ["בעיניים פקוחות: מנגנון ההרס העצמי של הכלכלה הישראלית – הסיפור האמיתי"](#), כתר.
- פרנקל, אלונה, פבל סויפר, ויורם מישר, 2003. ["הכנסה פוטנציאלית כמדד להערכת העוני בישראל"](#), המכון למחקר כלכלי בישראל ע"ש מוריס פאלק, האוניברסיטה העברית בירושלים.
- צריניחובסקי, דב ורן שרוני, 2015. ["הקשר בין הון חברתי לבריאות בקרב חרדים"](#), דוח מצב המדינה – חברה, כלכלה ומדיניות 2015, עמ' 383–409, מרכז טאוב לחקר המדיניות החברתית בישראל.
- קסיר (קלינר) ניצה, חדוה לויץ, ואסף צחור-שי, 2017. ["מתנדבים בחברה החרדית: תפיסת ההתנדבות, היקפיה ודפוסייה"](#), המכון החרדי למחקרי מדיניות.
- קסיר (קלינר) ניצה, ואסף צחור-שי, 2016. ["מתן תרומות כספיות בחברה החרדית"](#), המכון החרדי למחקרי מדיניות.
- קסיר (קלינר) ניצה, ואסף צחור-שי, 2017. ["על תרבות ועוני בחברה החרדית – היבטים שונים של עוני בחברה החרדית"](#), המכון החרדי למחקרי מדיניות.
- קסיר (קלינר) ניצה, ודמיטרי רומנוב, 2017. ["רווחה ויציבות פיננסית בחברה החרדית: עניים אך חוסכים"](#), המכון החרדי למחקרי מדיניות.
- קסיר (קלינר) ניצה, ודמיטרי רומנוב, 2018 (בקרוב). ["איכות החיים של אוכלוסיות בחברה הישראלית – מבט השוואתי"](#) (שם זמני), המכון החרדי למחקרי מדיניות.

- קרמר נבו, מיכל, אנסטטיה גורודזייסקי ויובל סער-הימן, 2014. "[חובות. עוני והדרה כלכלית](#)", *ביטחון סוציאלי* 95, עמ' 11–38.
- תמיר, יוסי (ראש הצוות), 2010. "[התעסוקה במגזר החרדי](#)", פורום קיסריה ה-18 להתוויית מדיניות כלכלית לאומית, המכון הישראלי לדמוקרטיה.
- Ben-Galim, Dalia and Lanning, Tess, 2010. "[Strength against Shocks: Low income families and debt](#)". London: IPPR.
- Benjamin Daniel J., Ori Heffetz, Miles S. Kimball and Nichole Szembrot, 2012. "[Beyond Happiness and Satisfaction: Toward Well-Being Indices Based on Stated Preference](#)", NBER Working Paper Series, Working Paper No. 18374, *National Bureau of Economic Research*.
- Berman, Eli, 2000. "[Sect, Subsidy, and Sacrifice: An Economist's View of Ultra-Orthodox Jews](#)", *Quarterly Journal of Economics*, Vol. 115, No. 3, pp. 905–953.
- Berman Eli and Ruth Klinov, 1997. "[Human Capital Investment and Nonparticipation: Evidence from a Sample with Infinite Horizons \(Or: Jewish Father Stops Going to Work\)](#)", Discussion Paper No. 97.05, *The Maurice Falk Institute for Economic Research in Israel*.
- Clark Andrew E. and Andrew J. Oswald, 1996. "[Satisfaction and Comparison Income](#)", *Journal of Public Economics*, Vol. 61, No. 3, pp. 359–381.
- Dew, Jeffrey, 2011. "[The Association between Consumer Debt and the Likelihood of Divorce](#)". *Journal of Family and Economic Issues*, 32 (4), 554–565.
- Drenea, Patricia and Lavrakas, Paul J., 2000. "[Over the Limit: The Association among Health, Race and Debt](#)". *Social Science and Medicine*, 50 (4), 517–529.
- Fitch, Chris, Hamilton, Sarah, Bassett, Paul and Davey, Ryan, 2011. "[The Relationship between Personal Debt and Mental Health: A Systematic Review](#)". *Mental Health Review Journal*, 16 (4), 153–166.
- Flug Karnit and Nitsa (Kaliner) Kasir, 2003. "[Poverty and Employment, and the Gulf Between Them](#)", *Israel Economic Review*, Vol. 1, pp. 55–80.
- Frey Bruno S. and Alois Stutzer, 2002. "[What Can Economists Learn from Happiness Research?](#)" *Journal of Economic literature*, Vol. 40, No. 2, pp. 402–435.
- Goode, Jackie, 2012. "[Brothers are Doing it for themselves? Men's Experiences of Getting into and Getting out of Debt](#)". *The Journal of SocioEconomics*, 41 (3), 327–335.
- Lewis Oscar, 1971. "[The Culture of Poverty](#)", *Poor Americans: How the White Poor Live*, *Transaction*, pp. 20–26.
- OECD, 2015. "[Measuring and Assessing Well-being in Israel](#)", *OECD Publishing*.
- Kark Jeremy D., Galia Shemi, Yechiel Friedlander, Oz Martin, Orly Manor and Solomon Hillel Blondheim, 1996. "[Does Religious Observance Promote Health? Mortality in Secular vs. Religious Kibbutzim in Israel](#)", *American Journal of Public Health*, 86, No. 3, pp. 341–346.
- Keese, Matthias and Schmitz, Hendrik, 2013. "[Broke, Ill, and Obese: Is there an Effect of Household Debt on Health?](#)" *Review of Income and Wealth*, doi: 10.1111/roiw.12002.
- Levin Jeffrey S., 1994. "[Religion and Health: Is There an Association, is it Valid, and is it Causal?](#)" *Social Science and Medicine*, Vol. 38, No. 11, pp. 1475–1482.
- Scheffler Richard M. and Brown T. Timothy, 2008. "[Social Capital, Economics, and Health: New Evidence](#)", *Health Economics, Policy and Law*, Vol. 3, No. 4, pp. 321–331.
- Sherraden, Micharl, Schreiner, Mark and Beverly, Sondra, 2003. "[Income, institutions and saving performance in individual development accounts](#)". *Economic Development Quarterly*, 17 (1), 95–112.
- Sweet, Elizabeth, Nandi, Arijit, Adam, K. Emma and McDade, Thomas W., 2013. "[The High Price of Debt: Household Financial Debt and its Impact on Mental and Physical Health](#)". *Social Science and Medicine*, 91, 94–100.



רשות האכיפה  
והגבייה

[eca.gov.il](http://eca.gov.il) רשות האכיפה והגבייה