



# כלכלת החברה הערבית בישראל זרקור על חסמים לתעסוקה

ישיב ערן, וניצה קסיר (קלינר)

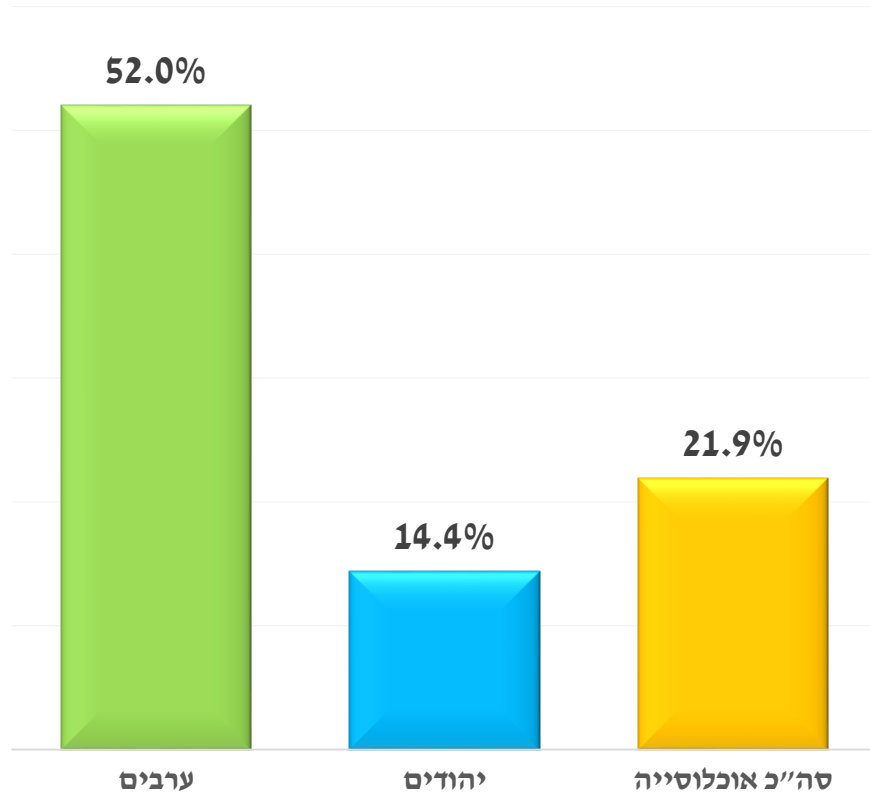
"כלכלת החברה הערבית בישראל", בתוך: כלכלת ישראל בעשרים השנים האחרונות, מכון פאלק

## ניצה (קלינר) קסיר

הכנס השנתי השישי של גבעת חביבה

## שיעור העוני

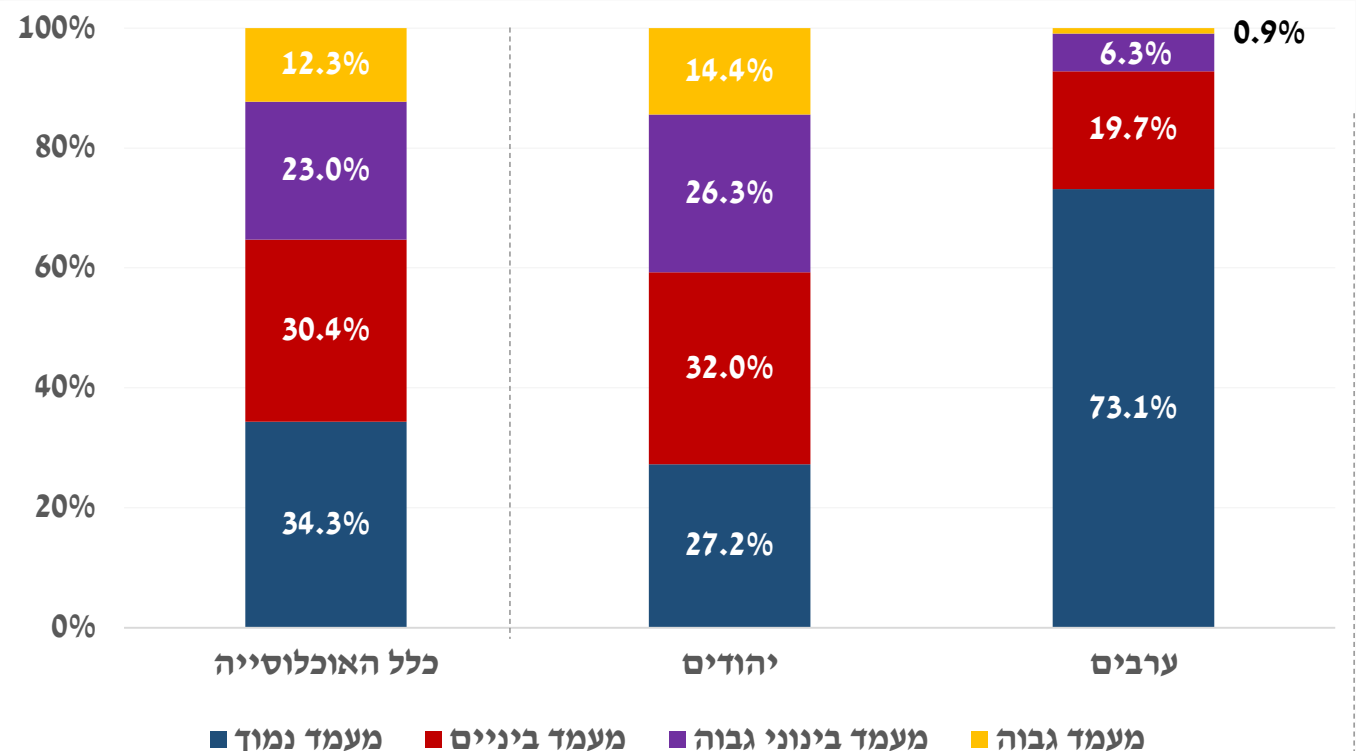
שיעור העניים, 2016



- אחד מכל שני אנשים בחברה הערבית הוא עני, לפי ההגדרה של המוסד לבטל"א
- הערבים מהווים כ-48% מכלל העניים

## מעמדות כלכליים

התפלגות המעמדות הכלכליים (לפי רמות הכנסה), נפשות, 2016



**מעמד נמוך:** משקי הבית שהכנסתם נמוכה מ-75% מההכנסה החציונית (לנפש סטנדרטית).

**מעמד בינוני:** משקי הבית שהכנסתם גבוהה מ-75% מההכנסה החציונית ונמוכה מ-125% (לנפש סטנדרטית).

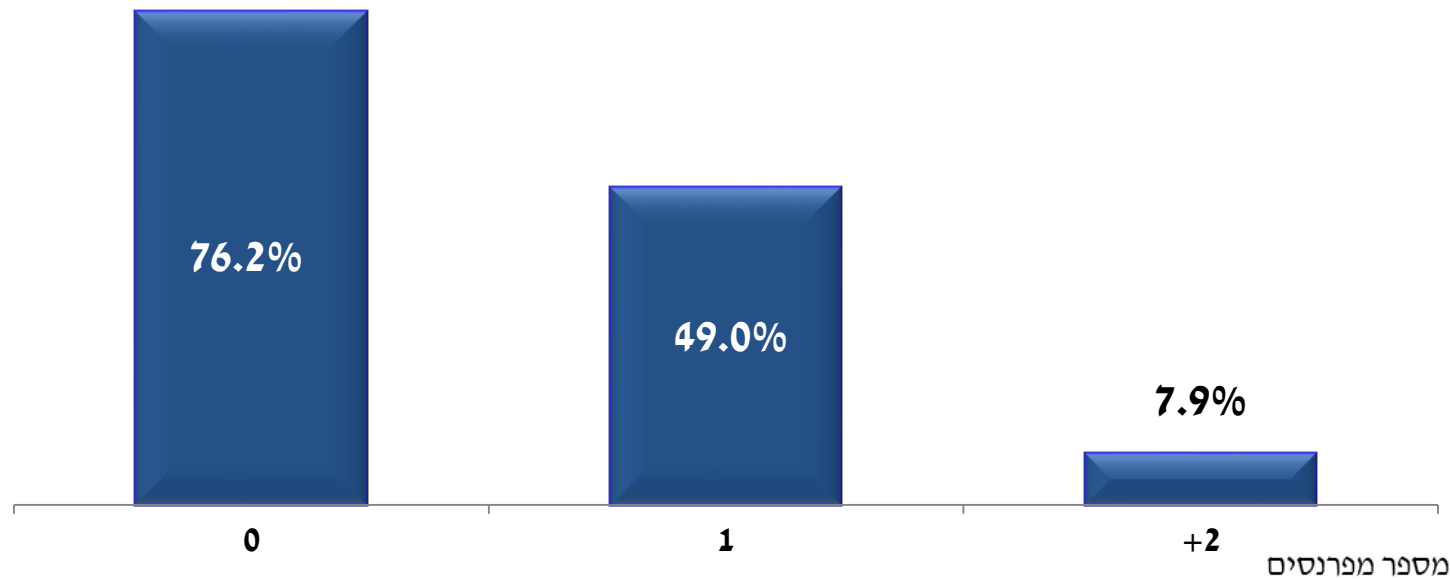
**מעמד בינוני-גבוה:** משקי הבית שהכנסתם גבוהה מ-125% מההכנסה החציונית ונמוכה מ-200% (לנפש סטנדרטית).

**מעמד גבוה:** משקי הבית שהכנסתם גבוהה מ-200% מההכנסה החציונית (לנפש סטנדרטית).

# בין תעסוקה לעוני

- תעסוקה ואיכות התעסוקה הם גורמים מרכזיים המשפיעים על עוני ומצב כלכלי

שיעור העניים בישראל, לפי מספר המפרנסים במשק הבית, 2016



ההסתברות להימצא מתחת לקו העוני, קטנה ככל שמספר המפרנסים גדול יותר  
(קרנית פלוג וניצה קסיר-קלינר\*)

- שילוב בשוק העבודה מושפע גם מרמת הפיתוח הכלכלי-חברתי, ומשליך עליו.

# גברים ערבים בשוק העבודה

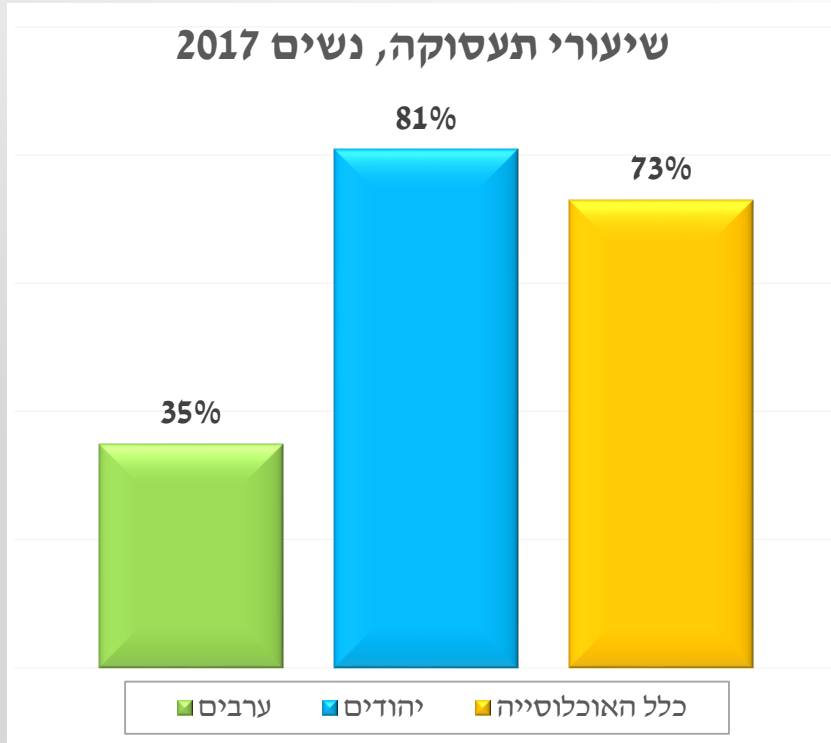
## מאפיינים מרכזיים:

- פרישה מעבודה בגיל צעיר מאוד
- שכר נמוך
- רבים מהמועסקים עובדים בעבודות פיזיות
- שיעור גבוה של מועסקים במשלחי יד שאינם מצריכים השכלה גבוהה
- בקרב האקדמאים, בחלק מתחומי הלימוד יש שיעור גבוה שאינם מועסקים במקצוע שלמדו

# נשים ערביות בשוק העבודה

## מאפיינים מרכזיים:

- שיעור התעסוקה נמוך
- שיעור התעסוקה גדל על פני זמן, אך הפער עם הנשים היהודיות לא נסגר



- שיעור גבוה של מועסקות בחלקיות משרה
- ריכוז גבוה בשירותים ציבוריים (ובעיקר בחינוך)

# גורמים המסבירים פערי תעסוקה בין אוכלוסיות

## ■ חסמים טרום-שוק-העבודה – חסמים לרכישה של הון אנושי

- הקצאת משאבים לא זהה
- אפליה/העדפה-מתקנת בקבלה ללימודים
- הבדלים באיכות בתי-הספר הקיימים במקום מגוריהן של הקבוצות השונות
- נורמות חברתיות המונעות מחברי קבוצה כלשהי לעסוק במקצוע מסוים

## ■ חסמים הקשורים בשוק העבודה

- אפליה
- רמת תחבורה ותשתיות נמוכה, מחסור באזורי תעסוקה נגישים
- חסמי יציאה לשוק העבודה כמחסור במסגרות לגיל הרך
- חולשה של רשויות מקומיות

## ■ העדפות אישיות תרבותיות

## התוצאות בחברה הערבית פחות טובות משל החברה היהודית

### בשלב הטרום אקדמי:

- שיעורי הנשירה של תלמידים ערבים בבתי ספר גבוהים יותר
- רמת הציונים של התלמידים נמוכה יותר (תוצאות מבחני המיצ"ב, מבחני PISA ומבחני TIMSS)
- שיעור הזכאים לתעודת בגרות נמוך יותר (והציונים באנגלית ובמיוחד במתמטיקה נמוכים יותר)
- ההישגים במבחן הפסיכומטרי נמוכים יותר – בחשיבה כמותית, בחשיבה מילולית ובאנגלית

### בהשכלה הגבוהה:

- שיעור הסטודנטים בהשכלה הגבוהה נמוך יותר (ופוחת ככל שעולים בתארים)
- שיעורי נשירה גבוהים יותר
- משך הלימודים לקבלת התואר ארוך יותר
- שיעור גבוה מהסטודנטים לומד במכללות
- ריכוז גבוה בלימוד מקצועות בעלי פוטנציאל הכנסה נמוך

### מיומנויות בוגרים (בקרוב בני 16 ומעלה):

- רמות המיומנויות הנדרשות לשוק העבודה (אוריינות קריאה, אוריינות מתמטית ופתרון בעיות בסביבה מתקשבת) נמוכות



• רמת מערכת החינוך בחברה הערבית נמוכה יותר

• פערי תקצוב במערכת החינוך בשלב הטרנס-אקדמי

— התקציב לתלמיד ערבי בשנת תשע"ו נמוך ברמה המצרפית ב-3.5

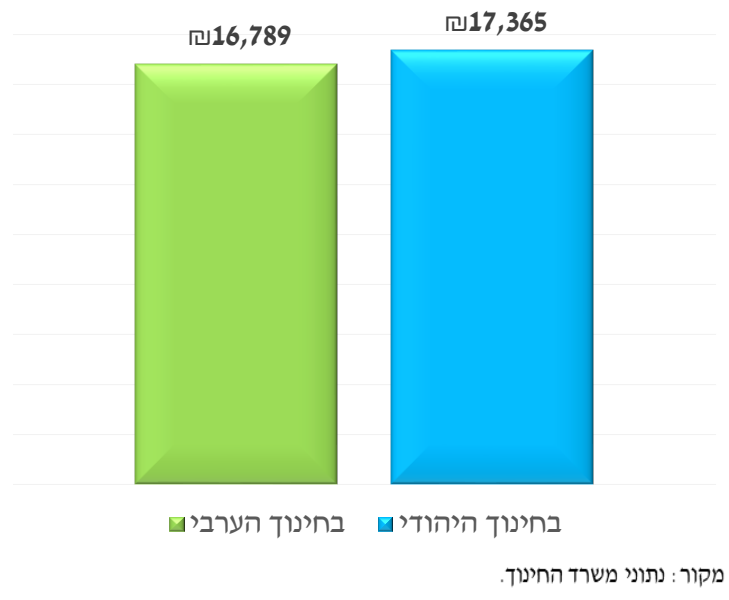
אחוזים מהתקציב לתלמיד יהודי

— כאשר בוחנים את גודל הפער לפי שלב חינוך ומדד טיפוח, עולה כי

הפער גדול יותר

• בחירה אישית-תרבותית

תקציב לתלמיד במערכת החינוך  
לפי אוכלוסיות, תשע"ו



## חסמים בשלב שלאחר רכישת ההון האנושי

- **אפליה** בשוק העבודה (לצד העדפה מתקנת בשירות המדינה) והפרת חוקי עבודה
- חסמי יציאה לשוק העבודה בקרב נשים – כמחסור **במעונות יום**
- **רמות תחבורה ותשתיות** **ציבוריות** נמוכות
- **מחסור באזורי תעסוקה** (ותעשייה) **נגישים**
- **חולשה של הרשויות המקומיות הערביות** – מקשה על ייזום, תכנון ופיתוח

# פיתוח כלכלי בחברה הערבית

- בעקבות הקצאות משאבים והפעלת תכניות מדיניות בתחומים שונים, הנתונים של החברה הערבית על פני זמן, מצביעים על שיפור ברוב התחומים
- אך, הנתונים גם מצביעים על אי סגירת הפערים עם החברה היהודית

# בחירת עבודה ופיזור תעסוקתי ובחינה אמפירית של החסמים

• במסגרת מודל של שיווי משקל כללי [Hsieh, Hurst, Jones and Klenow (2016); המתבסס על Roy (1951)]

נבחנו אמפירית תפקידם היחסי של סוגי החסמים השונים: חסמים טרום-שוק-עבודה לרכישת

הון אנושי וחסמים בשוק העבודה לאחר רכישת ההון האנושי ושל בחירת משלח יד

✓ הסתכלנו על תקופה של כ-40 שנים

✓ בחנו 4 קבוצות אוכלוסייה: גברים ערבים, נשים ערביות, גברים יהודים ונשים יהודיות

✓ חילקנו את משלחי-יד ל-3 קבוצות לפי רמת הכישורים הנדרשת: גבוהה, בינונית ונמוכה.

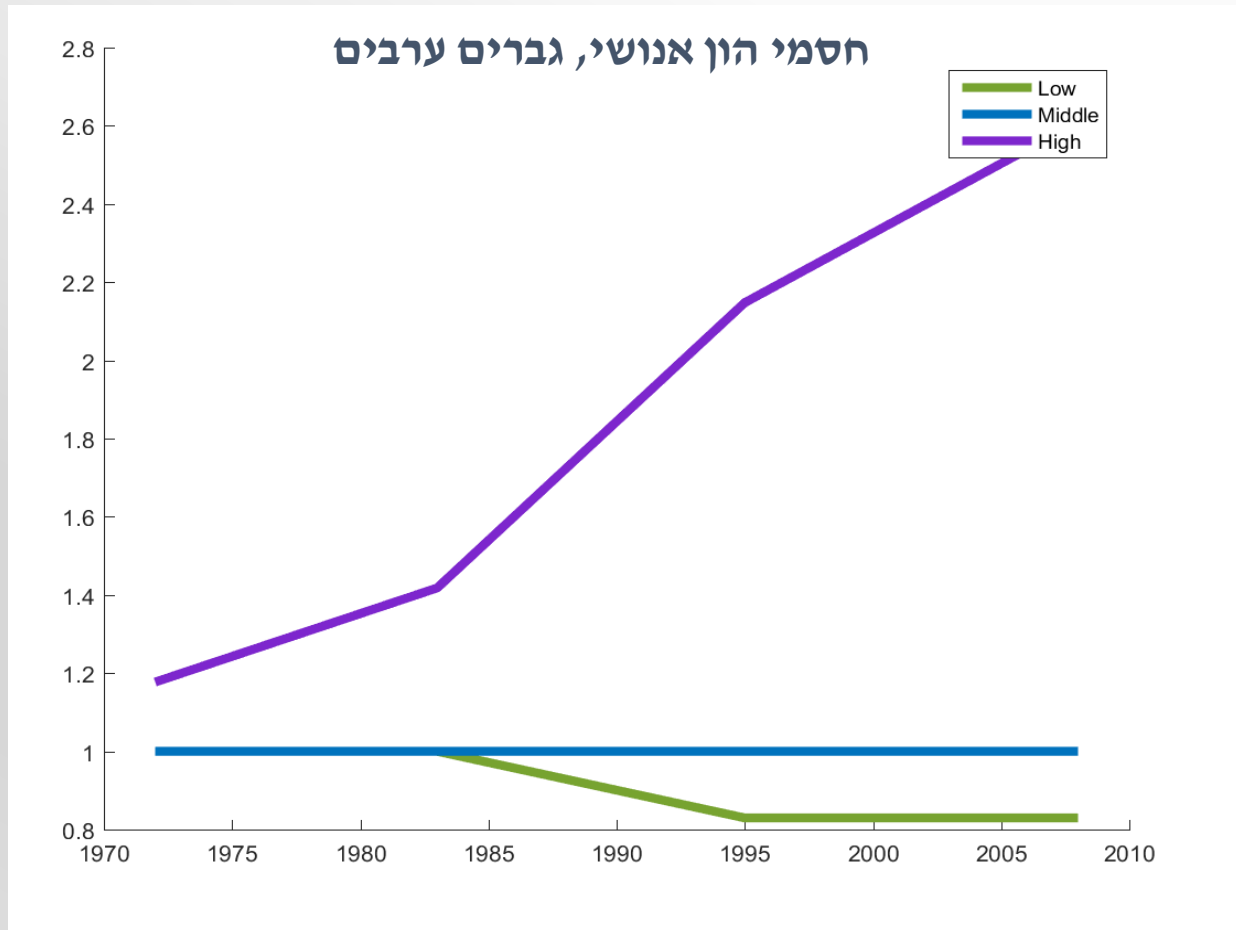
✓ בחנו 3 תקופות בחייו של האדם ("צעירים", "בינוניים" ו"מבוגרים") לאחר שסיים את ההשקעה בלימודים. בכל אחת

משלוש התקופות העובדים בוחרים בין עבודה במשלח-היד הנבחר שלהם לבין עבודה במגזר הביתי

החסמים במודל יחסיים, ומחושבים בהשוואה

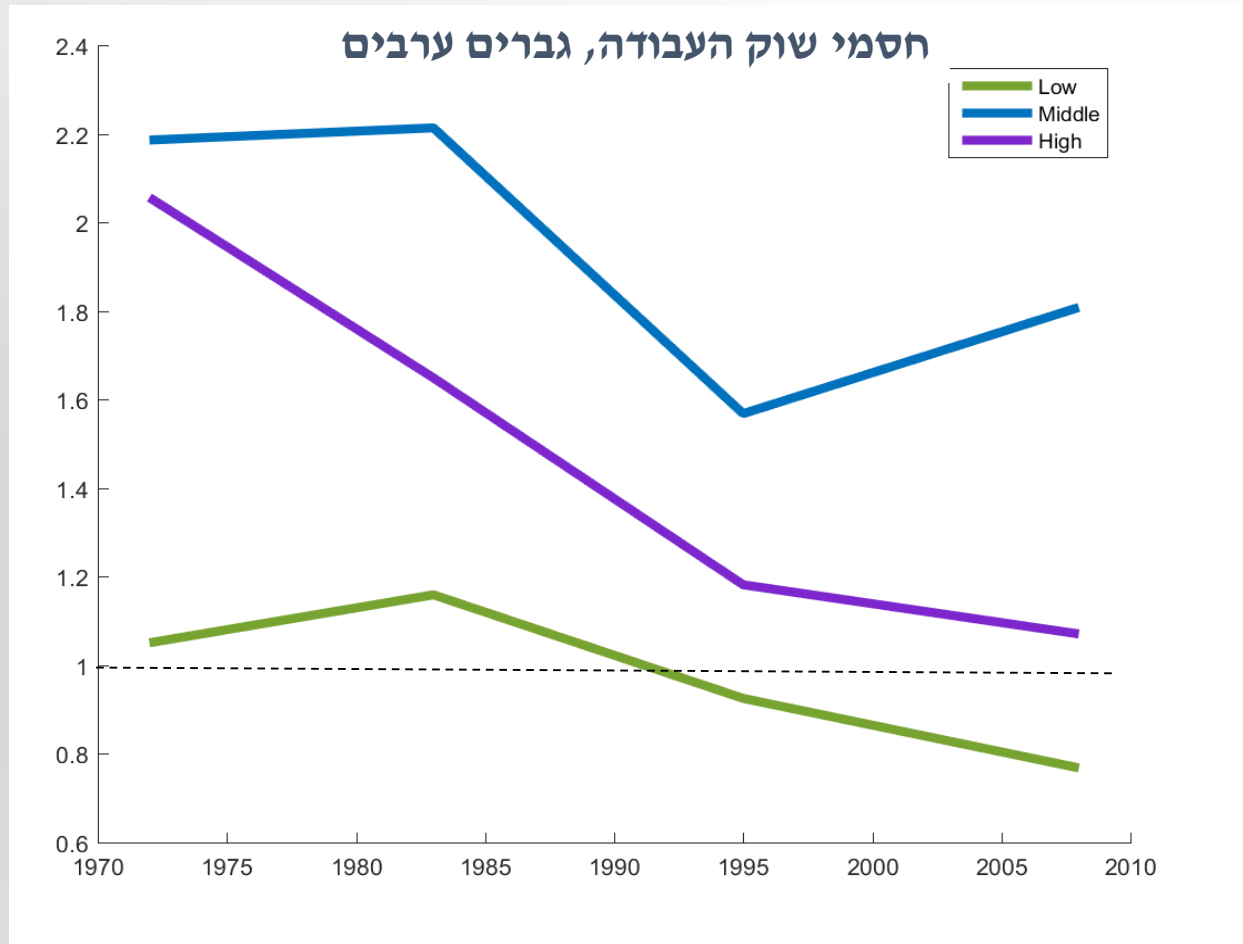
לחסמים של גברים יהודים שנורמלו לערך 1

## גברים ערבים – חסמי רכישת הון אנושי



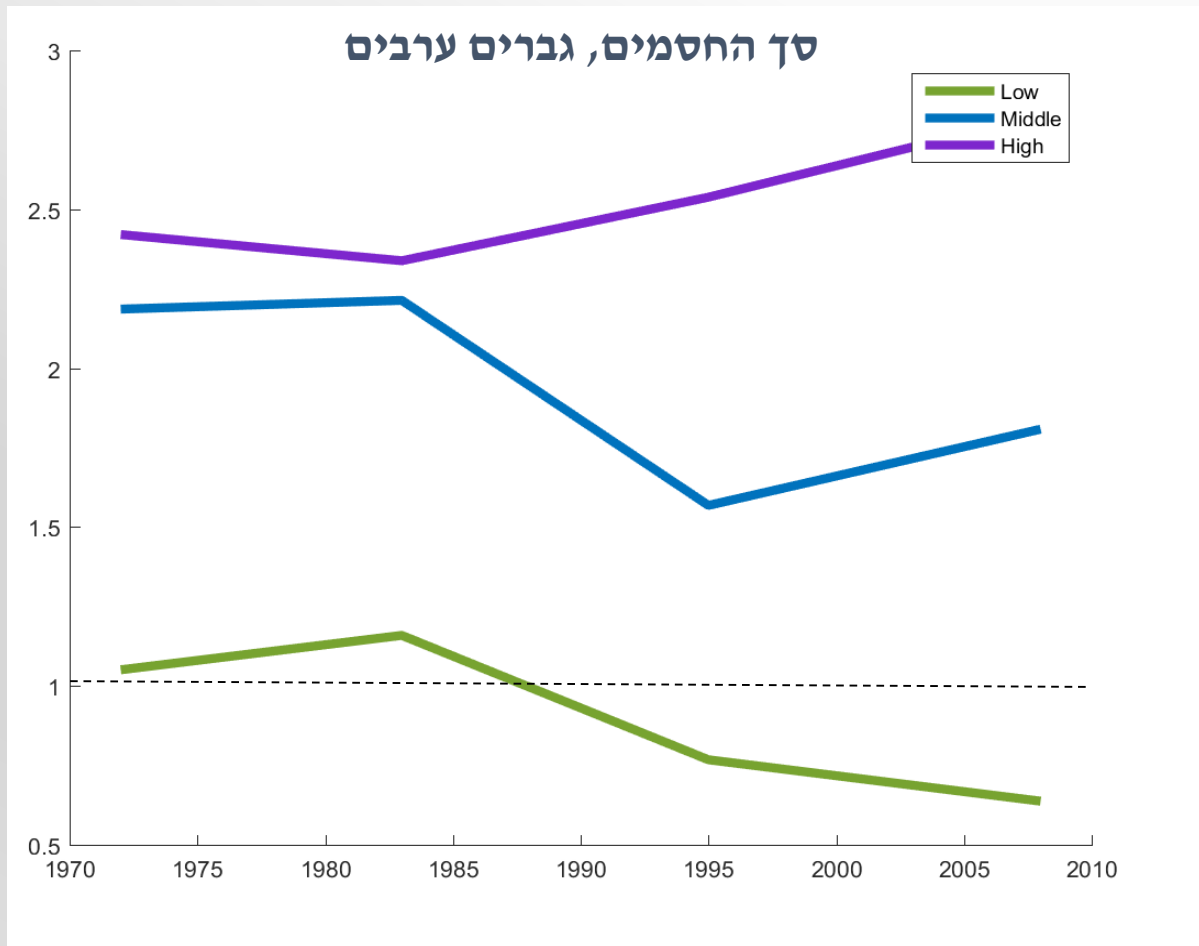
- עלייה ניכרת בחסמים העומדים מול גברים ערבים הבוחרים במשלחי-יד המצריכים מיומנות גבוהה
- במשלחי-יד המצריכים רמת מיומנות בינונית לא חלו שינויים על פני השנים
- במשלחי-יד המצריכים רמת מיומנות נמוכה כמעט ולא חל שינוי (עם ירידה קטנה)

## גברים ערבים – חסמי שוק העבודה



- מגמת ירידה בחסמי שוק העבודה
- הירידה בולטת במשלחי-יד המצריכים מיומנות גבוהה, אך עדיין קיימים חסמים
- במשלחי-יד המצריכים מיומנות נמוכה עולה כי לא עומדים מול גברים ערבים חסמים בשוק העבודה, ומשנות ה-90 הם אף נהנים מיתרונות

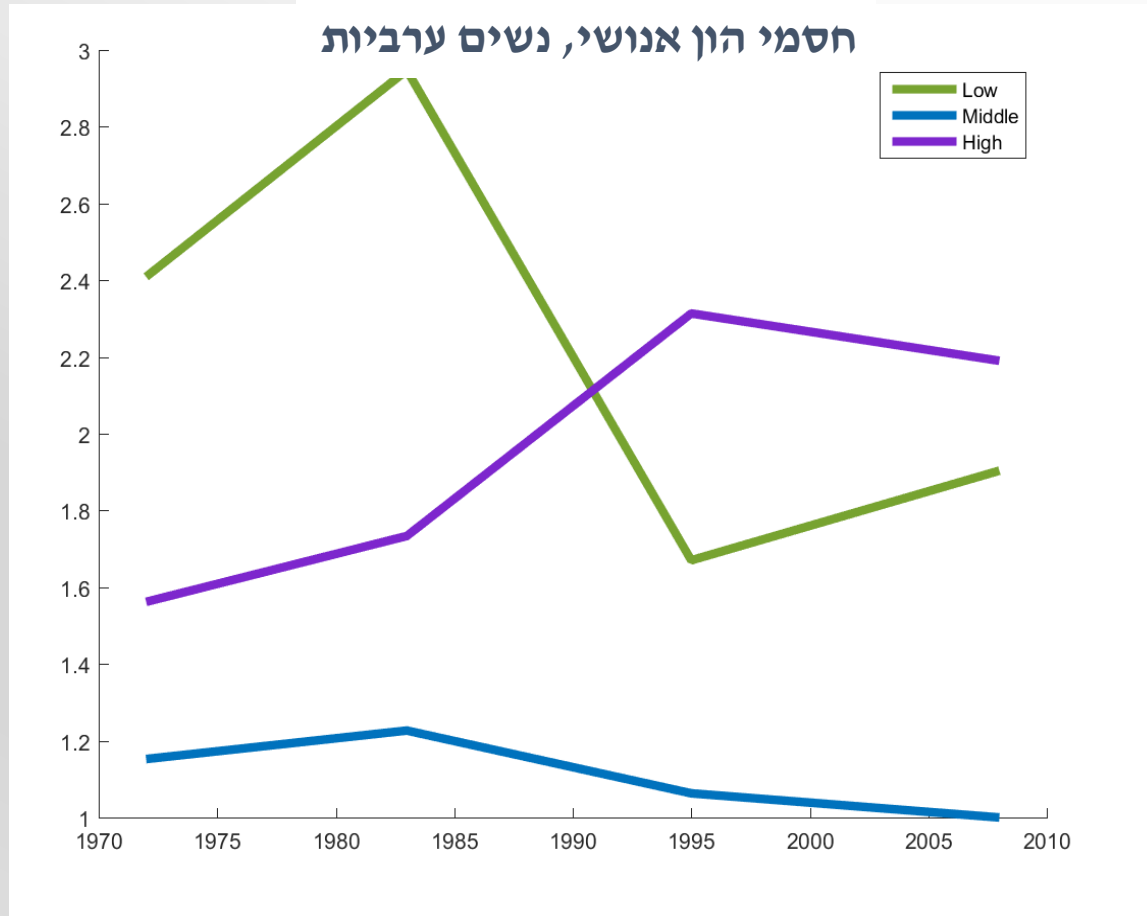
## גברים ערבים – סך החסמים



- ירידה בחסמים במשלחי-היד המצריכים מיומנות נמוכה או בינונית. פועל להעלאת השכר בקרבם, ולהגדלת התמריץ של גברים אלו לצאת לעבוד
- עלייה בחסמים במשלחי-היד המצריכים מיומנות גבוהה נובעת מעלייה בחסמים להון האנושי, "דוחפת" לבחור במשלחי-יד הדורשים מיומנות בינונית או נמוכה, שבהם השכר נמוך יותר
- החסמים פועלים לריכוז גדול יותר במשלחי-יד המצריכים מיומנות נמוכה. בהינתן השכר הנמוך יחסית, שיעור ההשתתפות יהיה נמוך יותר

## נשים ערביות – חסמי רכישת הון אנושי

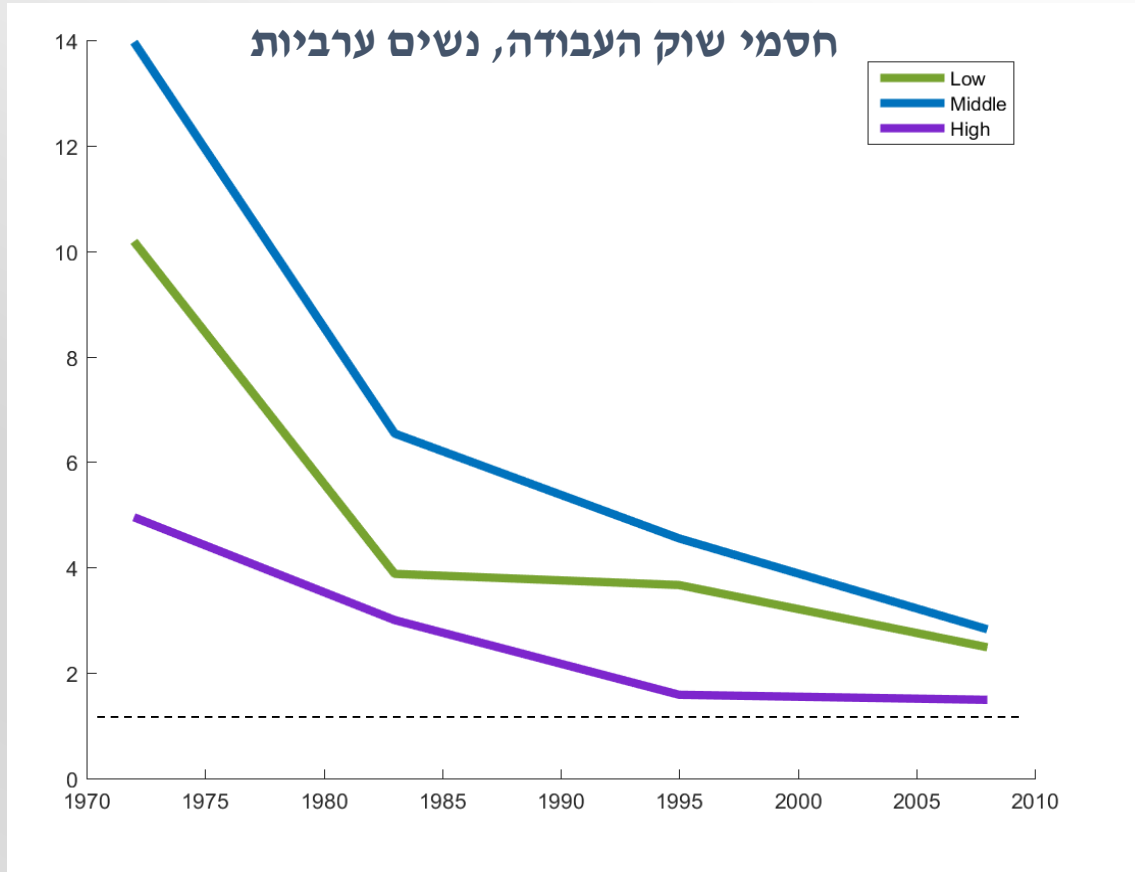
לנשים ערביות קושי כפול בשל השתייכותן לקבוצת מיעוט ובהיותן נשים ובחברה מסורתית יותר



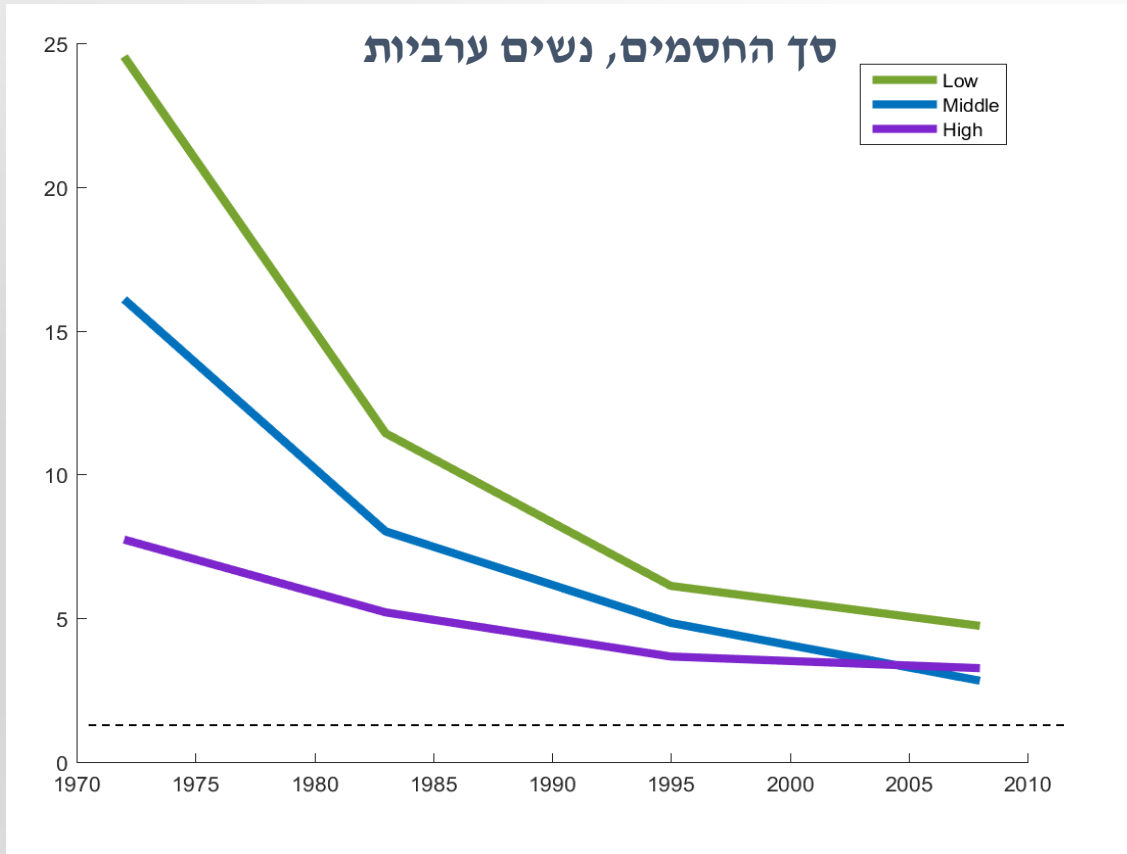
- ירידה בחסמים במשלחי-היד המצריכים מיומנות נמוכה או בינונית, בדגש על מיומנות נמוכה
- החסמים במשלחי-היד המצריכים מיומנות בינונית ירדו עד כדי סגירת הפער עם גברים יהודים
- עלייה בחסמים העומדים מול נשים ערביות במשלחי-היד המצריכים מיומנות גבוהה
- בסוף העשור הראשון של שנות האלפיים החסם המשמעותי ביותר הוא במשלחי-היד המצריכים מיומנות גבוהה, כשבשנות ה-70 החסם המרכזי היה באלה המצריכים מיומנות נמוכה



## נשים ערביות – חסמי שוק העבודה



- ירידה בחסמים במשלחי-יד בכל רמות המיומנויות
- הירידה המשמעותית ביותר התרחשה במקצועות המצריכים מיומנות נמוכה, והמתונה ביותר באלה המצריכים מיומנות גבוהה
- החסמים בשוק העבודה לנשים ערביות במשלחי-יש המצריכים מיומנות גבוהה נמוכים, וגבוהים רק במעט בהשוואה לשל גברים יהודים
- רמת החסמים נמוכה יותר ככל שמדובר במשלחי-יש המצריכים רמת מיומנות גבוהה יותר



- ירידה ניכרת בחסמים במשלחי-יד בכל רמות המיומנויות
- למרות הירידה הניכרת, בפני נשים ערביות עומדים חסמים גבוהים ביחס לשאר הקבוצות
- במשלחי-יד המצריכים מיומנות נמוכה או בינונית, הירידה מונעת מירידה בחסמים להון אנושי ומחסמים בשוק העבודה
- במשלחי-יד המצריכים מיומנות גבוהה – עלייה בחסמים לרכישת הון אנושי שקווצה בירידה בחסמים בשוק העבודה
- **הירידה המשמעותית בחסמים הובילה להשתלבות גדולה יותר של נשים ערביות בשוק העבודה**

## הממשלה העמיקה את הפיתוח הכלכלי תוך הקצאת משאבים משמעותית

### עם זאת, התמונה המצטברת מורכבת:

- מצד אחד, התקדמות בתחומים רבים
- מצד שני, על אף ההתקדמות, החברה הערבית עדיין מגיעה לתוצאות כלכליות-חברתיות נחותות משל החברה היהודית
- בפני החברה הערבית עדיין עומדים חסמים הן בתקופה של טרום-שוק-העבודה (ברכישת הון אנושי) והן בשוק העבודה, על פני זמן ירידה בחסמים היחסיים בשוק העבודה לצד תמונה מעורבת בכיווני השינויים בחסמים היחסיים ברכישת הון אנושי (בהשוואה לגברים יהודים)
- לנוכח אי סגירת הפערים עולה שיש מקום להעמקת המדיניות לצמצום החסמים בשוק העבודה ובעיקר ברכישת הון אנושי
- ההמלצות שגובשו ב"מפת דרכים לחברה משותפת" על ידי צוות מומחים רחב ובשיתוף הציבור ושל "ועדת תעסוקה 2030" הם צעדים בכיוון שיוכל לסייע לצמצום פערים אלה, ולשיפור המצב של החברה הערבית ושל החברה בישראל בכללותה

# תודה על ההקשבה

ניצה (קלינר) קסיר

[nitsa@machon.org.il](mailto:nitsa@machon.org.il)