

# כלכלת החברה הערבית בישראל

ערן ישיב, ביה"ס לכלכלה ע"ש איתן ברגלס, אוניברסיטת תל אביב

ניצה (קלינר) קסיר, המכון החרדי למחקרי מדיניות

כנס כלכלת ישראל בשני העשורים האחרונים

המכון למחקר כלכלי בישראל – מכון פאלק

7 במרץ 2018

# מבנה ההרצאה

- נתונים מרכזיים על המגזר הערבי
- מודל של בחירה תעסוקתית וחסמים (הון אנושי ושוק עבודה)
- צעדי מדיניות

# החברה הערבית בישראל - רקע

- נכון לסוף שנת 2017, האוכלוסייה הערבית בישראל היוותה 20.9 אחוזים מכלל תושבי ישראל (כ-1.8 מיליון נפש, מזה 1.5 מיליון מוסלמים).
- שיעור הפרייון בקרב נשים מוסלמיות (3.29) נמצא בירידה בשנים האחרונות, אך עדיין גבוה בהשוואה לזה של נשים נוצריות (2.05 ילדים לאישה), דרוזיות (2.21 ילדים לאישה), ויהודיות (3.2 ילדים לאישה).
- משקי הבית המוסלמים גדולים: כ-4.7 נפשות בממוצע, בהשוואה ל-4 נפשות במשק בית דרוזי ול-3.1 נפשות בממוצע במשק בית יהודי או נוצרי.
- האוכלוסייה המוסלמית מרוכזת בעיקר בצפון הארץ (כ-50 אחוזים) ובירושלים (כ-20 אחוזים).
- האוכלוסייה הערבית מתגוררת לרוב ביישובים נפרדים (כ-73 אחוזים), וכמעט שאין המתגוררים ביישובים יהודיים (1 אחוז בלבד).
- צפיפות הדיור בחברה הערבית גבוהה בהשוואה לזו הקיימת בקרב האוכלוסייה היהודית. עם זאת, על פני השנים נרשמת ירידה בצפיפות הדיור.

- ביצועי מערכת החינוך מצביעים על פערים ניכרים בין תלמידים ערבים ליהודים, המתבטאים בשיעורי למידה נמוכים ובהישגים ירודים. זאת, עקב הקצאה נמוכה של משאבים ורמת לימוד שאינה מספקת.

## תוצאות מבחן TIMSS – שיעור המצטיינים ושיעור המתקשים במתמטיקה ובמדעים - ישראל וחציון כלל המדינות המשתתפות (אחוזים), שנת 2015

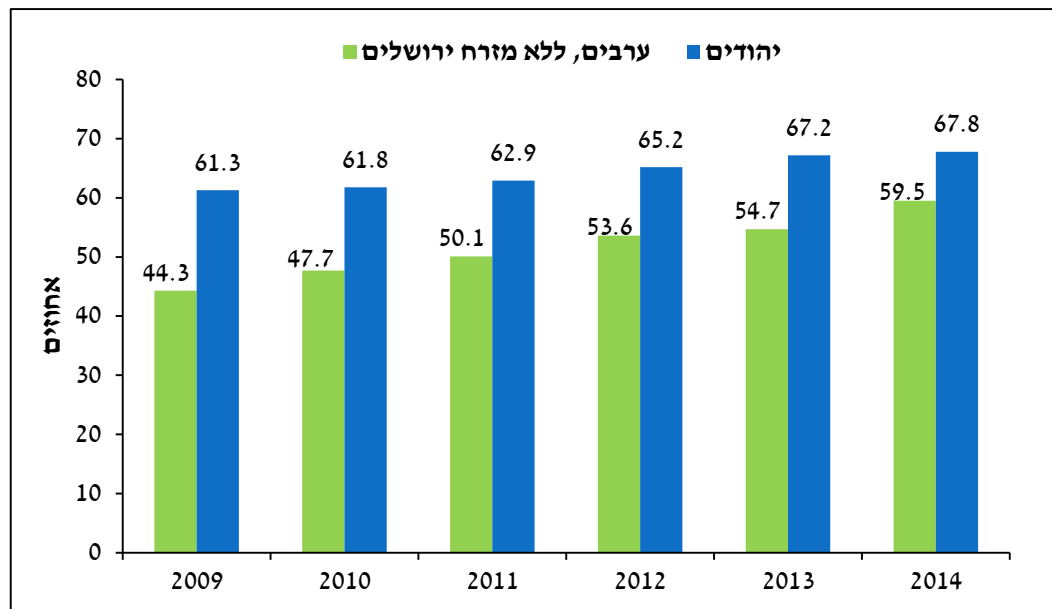
מתמטיקה		מדעים		
שיעור מתקשים	שיעור מצטיינים	שיעור מתקשים	שיעור מצטיינים	
16	13	16	12	כלל ישראל
9	16	10	15	דוברי עברית
31	6	30	5	דוברי ערבית
16	5	16	7	חציון כלל המדינות המשתתפות

מקור: משרד החינוך, 29.11.2016, "ממצאים עיקריים מהמחקר הבינלאומי טימס 2015".

- תוצאות מבחן TIMSS מצביעות על שיעור מצטיינים במדעים ובמתמטיקה בקרב דוברי העברית הגבוה מהחציון של כלל המדינות. לעומת זאת, בקרב תלמידים דוברי ערבית, שיעור המצטיינים דומה לחציון הבינלאומי, אך שיעור המתקשים כפול בגודלו מהחציון הבינלאומי.

- על פני השנים נרשמה עלייה בשיעורי הזכאות לתעודת בגרות שהובילה לצמצום הפער בכמחצית לעומת 2009, אולם הוא עדיין נותר מהותי.
- קיים הבדל מהותי בין גברים לנשים ערבים בכל הנוגע לנתוני סיום התיכון – מצבן של הנשים טוב יותר ואף השתפר בקצב מהיר יותר. שיעור הבנים שעמדו בדרישות הסף של האוניברסיטאות בישראל מקרב תלמידי כיתה י"ב, עלה מ-25.7 אחוזים ל-31.9 אחוזים בשנים 2007–2013, לעומת זאת בקרב הבנות נרשמה באותה התקופה עלייה מ-33.7 אחוזים ל-47.4 אחוזים.

## שיעורי זכאות לתעודת בגרות, לפי מגזר, 2009–2014



מקור: נתוני זכאות לבגרות, משרד החינוך.

- ההישגים של ערבים נמוכים הן בבחינת הבגרות והן בבחינה הפסיכומטרית בתחומי החשיבה הכמותית, המילולית והאנגלית בהשוואה לאלו של היהודים.
- הפער בפסיכומטרי גדול מהפער בבגרויות, ופער זה גם משתקף במבחן מיומנויות היסוד PIAAC. בסבב האחרון של התכנית (לשנים 2014–2015), ממוצע ציוני היהודים היו דומים לממוצע ה-OECD ואילו ציוני הערבים היו נמוכים מכך בכ-40–50 נקודות. כמו כן, 34 אחוזים מהערבים נמצאו חסרי מיומנויות תקשוב בסיסיות, לעומת 9 אחוזים בלבד מהיהודים.

## ציוני הבגרות באנגלית ומתמטיקה וציוני הבחינה הפסיכומטרית של סטודנטים בשנה ראשונה לתואר ראשון במוסדות להשכלה הגבוהה, שנת 2013

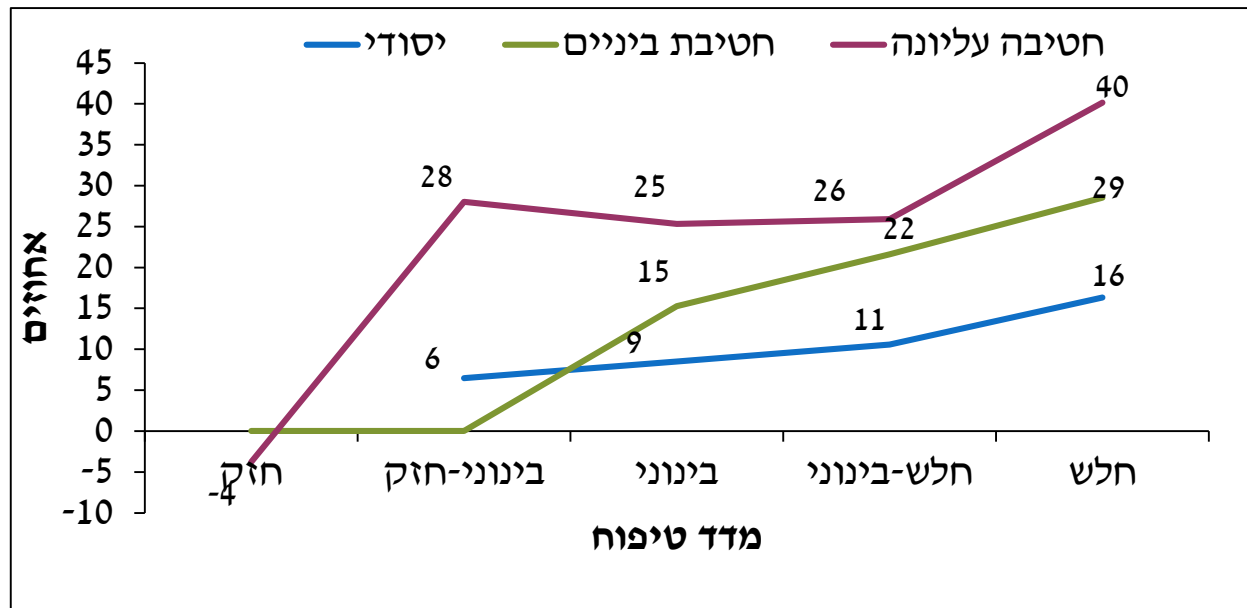
הבחינה הפסיכומטרית			בחינת הבגרות		
ממוצע תחום אנגלית	ממוצע תחום החשיבה המילולית	ממוצע תחום החשיבה הכמותית	ממוצע הציון באנגלית	ממוצע הציון במתמטיקה	
97.9	104.0	111.6	103.1	98.1	ערבים
117.4	116.2	118.6	104.3	102.2	יהודים ואחרים
<b>114.8</b>	<b>114.6</b>	<b>117.7</b>	<b>104.2</b>	<b>101.7</b>	סה"כ

מקור: הרקע הטרם אקדמי של הסטודנטים לתואר ראשון באוניברסיטאות ובמכללות האקדמיות, לשכה מרכזית לסטטיסטיקה.

## פערי תקצוב במערכת החינוך בשלב הטרום-אקדמי

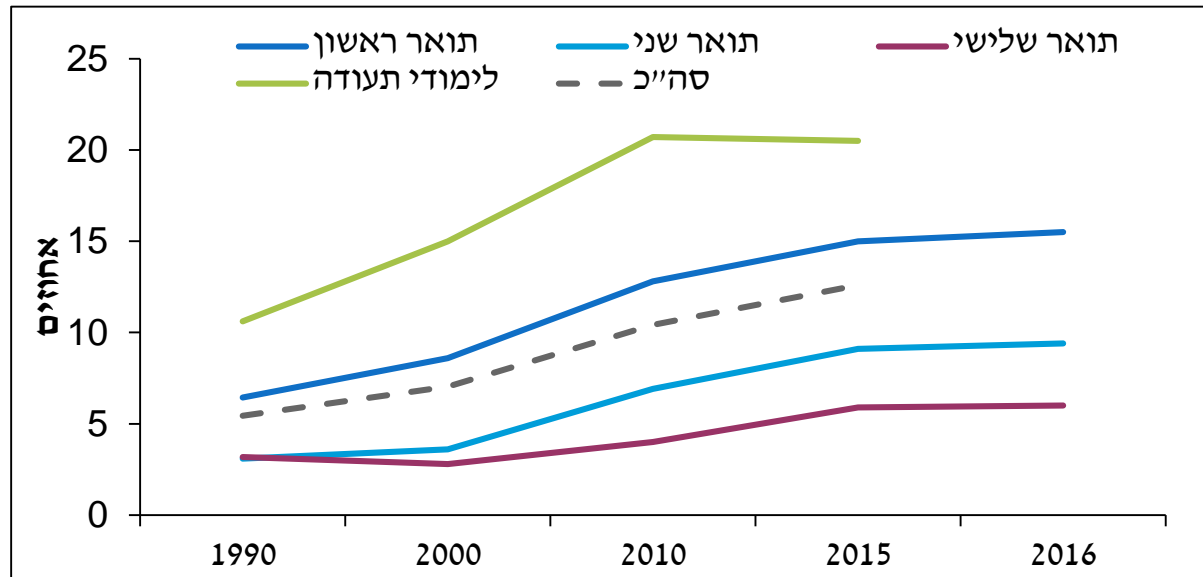
- התקציב לתלמיד ערבי בשנת תשע"ו נמוך ברמה המצרפית ב-3.5 אחוזים מהתקציב לתלמיד יהודי.
- כאשר בוחנים את גודל הפער לפי שלב חינוך ומדד טיפוח, עולה כי הפער גדול יותר.

עומק הפער בעלות ממוצעת לתלמיד בין יהודים לערבים, לפי שלב חינוך ומדד טיפוח, תשע"ו



מקור: משרד החינוך, מצגת ממצאים מרכזיים של המערכת לשיקוף תקציבי החינוך – תשע"ו.

## חלקם של הסטודנטים הערבים באוניברסיטאות, לפי סוג תואר, 1990–2016



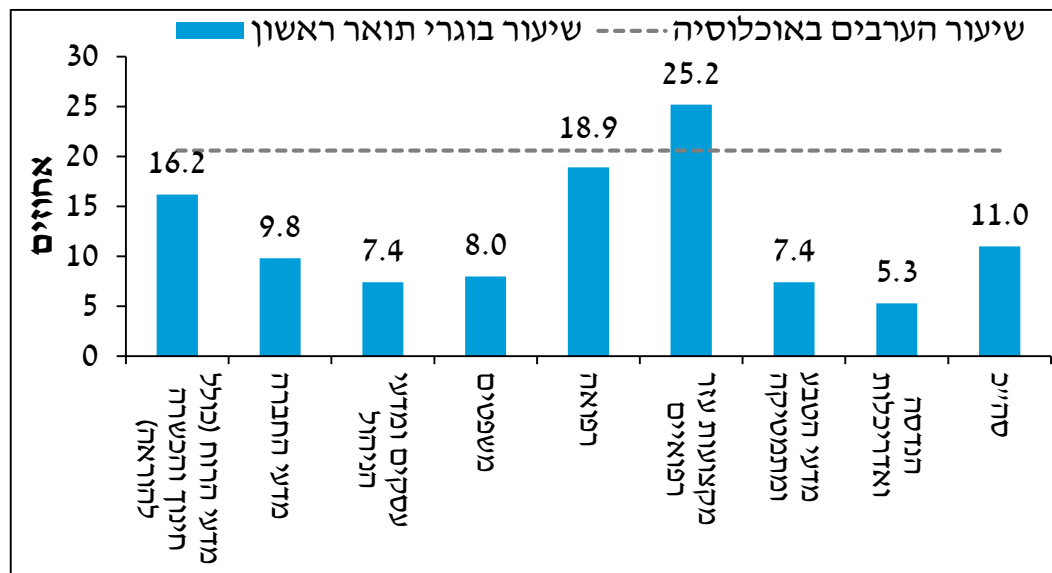
מקור: עיבודים מהשנתון הסטטיסטי לישראל, לשכה מרכזית לסטטיסטיקה.

- חלקם של הסטודנטים הערבים במערכת ההשכלה הגבוהה עלה במהלך השנים.
- מרבית הסטודנטים הערבים לתואר ראשון בישראל לומדים במכללות. רק 14.1 אחוזים מהסטודנטים הערבים לתואר ראשון למדו בקמפוסים הראשיים של האוניברסיטאות.
- חלקם באוניברסיטאות עדין נמוך מחלקם באוכלוסייה, ופערים אלו גדולים ככל שמדובר ברכישת השכלה מתקדמת יותר.



- עלייה משמעותית במהלך השנים בהשתתפותן של נשים ערביות בהשכלה הגבוהה, כך שזו עלתה על השתתפותם של גברים ערבים.
- חלקם של הערבים במקצועות הטכנולוגיה והמדעים המדויקים המאופיינים בביקוש גבוה בשוק העבודה נמוך יחסית, אם כי עלה בשנים האחרונות.

**שיעור הערבים מסך בוגרי תואר ראשון בכלל המוסדות האקדמיים, לפי מקצועות לימוד, שנת 2016**



מקור: הלמ"ס, "השכלה גבוהה בישראל - נתונים נבחרים על מקבלי תארים אקדמיים בשנת תשע"ו (2015/16)".

## תעסוקת ערביי ישראל – תמונת מצב

נשים	גברים	
<ul style="list-style-type: none"> <li>שיעורי תעסוקה נמוכים : כ-35 אחוזים לעומת כ-82 אחוזים אצל נשים יהודיות.</li> <li>ריכוז גבוה במשלח יד של מכירות ושירותים ומשלח יד אקדמי בדגש על ענפי החינוך ושירותי הבריאות.</li> </ul>	<ul style="list-style-type: none"> <li>פרישה מוקדמת מכוח העבודה</li> </ul>	<b>מאפיינים</b>
<ul style="list-style-type: none"> <li>רמת השכלה נמוכה יחסית</li> <li>עמדות תרבותיות מסורתיות בנוגע לתפקיד האישה</li> <li>פריסה גיאוגרפית מוגבלת וריחוק גיאוגרפי ממקומות עבודה</li> <li>עלות גבוהה של יציאה לעבודה ואפליה</li> </ul>	<ul style="list-style-type: none"> <li>אחוז גבוה מועסק במשלחי יד המצריכים כושר פיזי</li> <li>מועסקים במשלחי יד המתאפיינים בהשכלה נמוכה</li> <li>התופעה של תמיכת הילדים בהוריהם בגיל צעיר מאוד</li> </ul>	<b>גורמים</b>

## גורמים המשפיעים על התעסוקה ועל השכר של ערביי ישראל

### אפליה בשוק העבודה והפרת חוקי עבודה

- פערי שכר בין יהודים לערבים קיימים בכל רמות ההשכלה והן בקרב גברים והן בקרב נשים.
- Bar and Zussman (2017) מצאו ששיעור לא מבוטל מהלקוחות היהודיים מעדיפים לקבל שירותים ממקומות המעסיקים בעיקר עובדים יהודים. העדפות אלה משפיעות על החלטות לגבי גיוס עובדים ומחירי השירות.
- Asali (2006) מצא קיומה של אפליית שכר והתחזקותה בין השנים 1990–2003.
- מיעארי, נבואני וחטאב (2011) שבחנו את אפליית השכר בשנים 1997–2009 מצאו כי אפליית שכר קיימת ומובהקת לאורך כל התקופה, ומידת האפלייה משתנה בהתאם לשינויים במשק, כגון: גל העלייה, האינתיפאדה ומספר העובדים הזרים.

## גורמים המשפיעים על התעסוקה ועל השכר של ערביי ישראל

### חסמי יציאה לעבודה

- עלייה חדה במגזר הערבי בעשור האחרון בשיעור האימהות העובדות אשר משתמשות במסגרות טיפול בילדים. עם זאת, שיעור השימוש בקרב נשים ערביות עובדות נמוך בכ-20 נקודות אחוז לעומת נשים יהודיות.
- על פי נתוני משרד האוצר קיים פער של כ-80 אחוזים בין תקציב סבסוד מעונות היום במגזר הערבי לבין המגזר היהודי.
- משנת 2014 משוריינים 20 אחוזים מתקציב הפיתוח (בינוי) של מעונות היום למגזר הערבי, אך הקצאה זו אינה מספיקה על מנת לסגור את הפערים הקיימים, לנוכח תת תקצוב מצטבר ארוך שנים.
- מימוש חלקי של תקציבי הפיתוח והסבסוד במגזר הערבי, בין היתר כתוצאה מחסמים בירוקרטיים ומבעיה של הקצאת קרקעות לבניה.

## גורמים המשפיעים על התעסוקה ועל השכר של ערביי ישראל

### תחבורה ותשתיות

- היעדר תחבורה ציבורית מוסדרת ורמת תשתיות נמוכה במשך שנים ביישובים הערביים, כתוצאה מתקצוב לקוי ולנוכח מצבן הכלכלי של הרשויות המקומיות.
- מאז 2012 חל שיפור בנגישות לתחבורה ציבורית כתוצאה ממדיניות ממשלתית:
  - ✓ עלות סבסוד קווי אוטובוסים גדלה בכ-27 אחוזים.
  - ✓ מספר הנסיעות השבועיות התרחב בכ-42 אחוזים והנסועה השנתית בכ-29 אחוזים.
- רמת השירות עדין נמוכה ובלתי מספקת: חלקם של הישובים הערביים בתקציב הסבסוד לתחבורה ציבורית נמוך מחלקם באוכלוסיה, וקיימים פערים של עד 90 אחוזים במספר היעדים הסופיים והנסיעות בין ישובים יהודים לערביים.
- מענה חלקי להשקעה בתשתיות תחבורה: חלקם של הישובים הערביים בתקציבי ההשקעה לתשתיות עירוניות עלה ל-14–17 אחוזים. כמו-כן, הוקצו במסגרת תכנית החומש 200 מיליון ש"ח עבור שדרוג כבישים בינעירוניים חוצי יישובים ערבים ב-2015.

## גורמים המשפיעים על התעסוקה ועל השכר של ערביי ישראל

### פיתוח אזורי תעשייה

- היצע מצומצם והזדמנויות נמוכות לתעסוקה איכותית ביחס ליישובים היהודיים, בין היתר כתוצאה ממחסור בשטחי תעשייה ומסחר.
- היקף השטח הממוצע לתושב המיועד לתעשייה גדול עד פי שבעה ביישובים היהודיים לעומת היישובים הערביים, והשטח לעסקים עד פי שלושה.
- חולשתן של הרשויות הערביות מתבטאת גם בקשיים ניהוליים לייזום, תכנון ופיתוח של אזורי תעשייה ומסחר. בנוסף לכך, קיים מחסור בקרקעות זמינות לפיתוח, ומרבית הקרקעות הינן בבעלות פרטית.
- בשנים האחרונות ניכרת עלייה בהיקף ההשקעה בפיתוח אזורי תעשייה :
  - ✓ כ-30 אחוזים מסך תקציב ההשקעה הופנה למגזר הערבי.
  - ✓ הוקמו אזורי תעשייה כדוגמת "גן התעשייה נצרת" המיועד להייטק ; אזור התעשייה "לב הארץ" ופרויקט עיר ההייטק בכפר קאסם.

## גורמים המשפיעים על התעסוקה ועל השכר של ערביי ישראל

### רשויות מקומיות

- האשכול החברתי כלכלי הממוצע בקרב הישובים הערביים עומד על 2.3 לעומת 5.5 ביישובים היהודיים.
- הכנסות עצמיות נמוכות המושפעות משיעורי גביה נמוכים ומתמהיל ארנונה מוטה מגורים.
- ✓ בן-בסט ודהן (2009) מקשרים בין גביית הארנונה ברשויות המקומיות הערביות לבין מידת הריכוזיות החמולתית באותן רשויות. ברשויות מקומיות ערביות המתאפיינות בריכוזיות חמולתית גבוהה יחסית, יש לצפות להכנסות נמוכות יחסית מארנונה.
- הרשויות הערביות מאופיינות ברובן במצב כלכלי-פיננסי רעוע ובתלות מתמשכת במענקי איזון ובתהליכי הבראה מחזוריים.
- בשנים האחרונות גדלו ההכנסות העצמיות. זאת, בעיקר בשל שיפור בשיעור הגבייה, אך הוא עדיין נמוך ברשויות הערביות בכ-20–30 אחוזים לעומת רשויות יהודיות.

# מודל של בחירת עבודה ופיזור תעסוקתי

- להלן נציג מודל של בחירה תעסוקתית אשר הוצע על ידי Hsieh, Hurst, Jones and Klenow (2016).
- המודל מתבסס על גרסה משוכללת של מודל הבחירה התעסוקתית של Roy (1951) המשולבת במסגרת של שיווי-משקל כללי, במטרה לחקור את ההתפתחות בתוצאות התעסוקתיות של קבוצות שונות באוכלוסייה על פני זמן.

## המודל התיאורטי

### 1. עובדים

- ✓ המשק בנוי מרצף של עובדים, אשר כל אחד מהם נמצא בשוק לעבודה במשלח-יד נתון או במגזר הביתי.
- ✓ נניח שלושה סוגי משלחי-יד לפי רמת כישורים: גבוהה, בינונית ונמוכה.
- ✓ קבוצות עובדים במשק: גברים ערבים, נשים ערביות, גברים יהודים ונשים יהודיות.
- ✓ נבחן שלוש תקופות בחיי העובדים.



# מודל של בחירת עבודה ופיזור תעסוקתי

## המודל התיאורטי (המשך)

### 2. צבירת הון אנושי

✓ העובדים משתמשים בזמן ובמוצרים כדי לרכוש הון אנושי. הם עושים זאת ב"קדם-התקופה", והון אנושי זה נותר קבוע בהמשך חייהם.

### 3. כוחות המשפיעים על ההקצאה

✓ ההנחה היא שקיימת אפליה בשוק העבודה וחסמים בפני השקעה בהון אנושי.

✓ ניתן להסתכל על האפליה בשוק העבודה כסוג של 'מס' על השכר. רעיון זה מתבסס על (Becker, 1957). ההנחה היא שבעלי הפירמות מפלים לרעה את כל העובדים מקבוצה מסוימת, כך ש'מס' זה משפיע במידה שווה בכל נקודת זמן על כל האנשים מאותה הקבוצה.

✓ חסמים בפני השקעה בהון אנושי מתבטאים בעלויות כספיות מוגדלות לרכישת כישורים הספציפיים למקצוע מסוים.

# מודל של בחירת עבודה ופיזור תעסוקתי

## המודל התיאורטי (המשך)

### 4. בחירה תעסוקתית

- ✓ כאשר הפרטים מקבלים את ההחלטות לגבי השקעה בהון אנושי, הם מניחים כי הם יעבדו במגזר הנבחר על-ידם.
- ✓ הבחירה אם לעבוד או לא מתקבלת בשלב מאוחר יותר.
- ✓ בעיית הבחירה התעסוקתית היא למעשה בחירה בתקופה הראשונה של החיים לגבי המקצוע, אשר יביא למקסום תועלתם על פני החיים תוך התחשבות במגבלת התקציב שלהם.
- ✓ התועלת מושפעת (חיובית) מהיקף תצרוכת, מושפעת (שלילית) מהזמן המושקע ברכישת הון אנושי, ומההנאה/התועלת מעצם העיסוק בכל אחד ממשלחי היד.

### 5. השתתפות בכוח העבודה

- ✓ לאחר שהפרט בוחר משלח יד, הוא מחליט אם לעבוד במשלח יד זה או במגזר הביתי.
- ✓ אם הפרט בוחר במגזר הביתי, תצרוכתו היא ההכנסה מייצור ביתי בניכוי תשלומים עבור השקעות בהון אנושי (החזר הלוואות שלקח כדי לממן את ההשקעה בהון האנושי).

# מודל של בחירת עבודה ופיזור תעסוקתי

## המודל התיאורטי (המשך)

### 6. פירמות המייצרות את מוצר התצרוכת

- ✓ הפירמות מייצרות את מוצר התצרוכת באמצעות עובדים בשלושת סוגי משלחי היד.
- ✓ "העדפות" לאפליה - תועלת נמוכה יותר של בעלי הפירמות מהעסקת עובדים המשתייכים לקבוצות שאינן אהובות עליהם.
- ✓ תועלתו של בעל כל פירמה היא מהרווח הבסיסי של הפירמה. תועלת זו מושפעת גם מהאפליה שבה היא נוקטת, ומהמידה שבה הבעלים הוא בעל דעות קדומות (הנחת הומוגניות).
- ✓ כאשר בעלי הפירמה שוכרים עובד מקבוצה שהם אוהבים פחות, הפסד התועלת של בעלי הפירמה מפוצה ע"י שכר נמוך יותר המשולם לעובד זה.

# מודל של בחירת עבודה ופיזור תעסוקתי

## המודל התיאורטי (המשך)

### 7. פירמות המייצרות מוצר-השכלה (בתי ספר)

- ✓ פירמות אלו מוכרות לעובדים מוצר-השכלה, והם משתמשים בו כתשומה בהון האנושי שלהם.
- ✓ בדומה לפירמות המייצרות את המוצר, גם הפירמות המייצרות את מוצר ההשכלה מפלות לרעה קבוצות שונות.

### 8. שיווי-המשקל התחרותי במשק זה מורכב מ:

- ✓ בחירות הפרטים לגבי תצרוכת ולגבי השקעת זמן ומוצרים בהון אנושי במהלך חייהם
- ✓ החלטתם לגבי בחירת משלח יד ב"קדם התקופה"
- ✓ החלטתם על השתתפות בכוח העבודה בכל אחת מהתקופות שלאחר מכן
- ✓ סך כל יחידות העבודה האפקטיביות מכל קבוצה בכל אחד ממשלחי היד
- ✓ סך התוצר במשק
- ✓ השכר בכל אחד ממשלחי היד

# מודל של בחירת עבודה ופיזור תעסוקתי

## דוגמאות לחסמים להון אנושי וחסמים בשוק העבודה

### 1. חסמים להון אנושי

- ✓ העדפת בניים על ידי הורים ומורים בפיתוח כישורים מסוימים
- ✓ הבדלים באיכות בין בתי ספר של יהודים וערבים
- ✓ הקצאה נמוכה של משאבים לבתי ספר ערבים
- ✓ נורמות חברתיות המסיטות ערבים מבחירה במקצועות מסוימים

### 2. חסמים בשוק העבודה

- ✓ העדפת עובדים יהודים על עובדים בני מיעוטים
- ✓ אפליית לקוחות והעדפת אנשי שירות יהודים
- ✓ סטריאוטיפים שלילים על בני מיעוטים
- ✓ חסמים תרבותיים מבית על עבודת נשים ערביות

# מודל של בחירת עבודה ופיזור תעסוקתי

## בחינה אמפירית של המודל

### 1. מבנה ומקור הנתונים

- ✓ יש לנו נתונים ממפקד אוכלוסין עבור השנים 1972, 1983, 1995 ו-2008.
- ✓ מנתוני המפקד של 1972 ו-1983 אנו מחלצים נתונים על מספר מועסקים, השכלה ושכר.
- ✓ מנתוני המפקד של 1995 ו-2008 אנו מחלצים נתונים על מספר המועסקים.
- ✓ נתוני השכלה ושכר עבור השנים 1995 ו-2008 אנו מחלצים מסקרי הכנסות עבור אותן שנים.

### 2. קבוצות התייחסות

- ✓ אנו מסתכלים על ארבע קבוצות: גברים יהודים, גברים ערבים, נשים יהודיות ונשים ערביות בגילי 25-69.
- ✓ איננו מכלילים את המובטלים אלא בוחנים את השכירים ואת אלו שאינם בכוח העבודה.
- ✓ אנו מגדירים שלוש עוקבות סינתטיות: צעירים (גילי 25–34), גיל ביניים (גילי 35–49) ומבוגרים (גילי 50–69).
- ✓ חלוקת המקצועות מתבססת על סיווג משלחי היד של הלשכה המרכזית לסטטיסטיקה ברמת ספרה אחת. אנו מחלקים את משלחי-היד לפי רמת מיומנויות, כלומר לרמת כישורים נמוכה, בינונית וגבוהה.

# מודל של בחירת עבודה ופיזור תעסוקתי

## בחינה אמפירית של המודל

1. מבנה ומקור הנתונים (המשך)

### נתוני העוקבות

מידע בעוקבה			מאפייני העוקבה	מספר עוקבה
מבוגרים	גיל בנייים	צעירים		
		V	צעירים ב-2008	1
	V	V	צעירים ב-1995	2
V	V	V	צעירים ב-1983	3
V	V	V	צעירים ב-1972	4
V	V		בנייים ב-1972	5
V			מבוגרים ב-1972	6

# מודל של בחירת עבודה ופיזור תעסוקתי

## בחינה אמפירית של המודל

1. מבנה ומקור הנתונים (המשך)

מספר שכירים במקצועות השונים ומספר לא מועסקים, 2008

נשים ערביות	גברים ערבים	נשים יהודיות	גברים יהודים	קוד מקצוע	עוקבה
71,223	22,174	51,953	61,629	לא מועסקים	1
8,412	49,592	16,539	62,592	1	1
18,977	16,423	148,116	84,176	2	1
21,417	15,285	128,550	113,712	3	1
87,087	25,778	68,430	48,684	לא מועסקים	2
16,127	57,447	31,748	97,464	1	2
20,013	14,324	158,516	68,591	2	2
20,407	18,219	139,879	127,366	3	2
72,520	39,110	214,982	116,304	לא מועסקים	3
7,951	20,415	31,060	96,076	1	3
8,238	4,678	124,730	55,442	2	3
5,354	7,272	93,254	93,192	3	3



# מודל של בחירת עבודה ופיזור תעסוקתי

## בחינה אמפירית של המודל

1. מבנה ומקור הנתונים (המשך)

### שכר נומינלי ממוצע (ש"ח), 2008

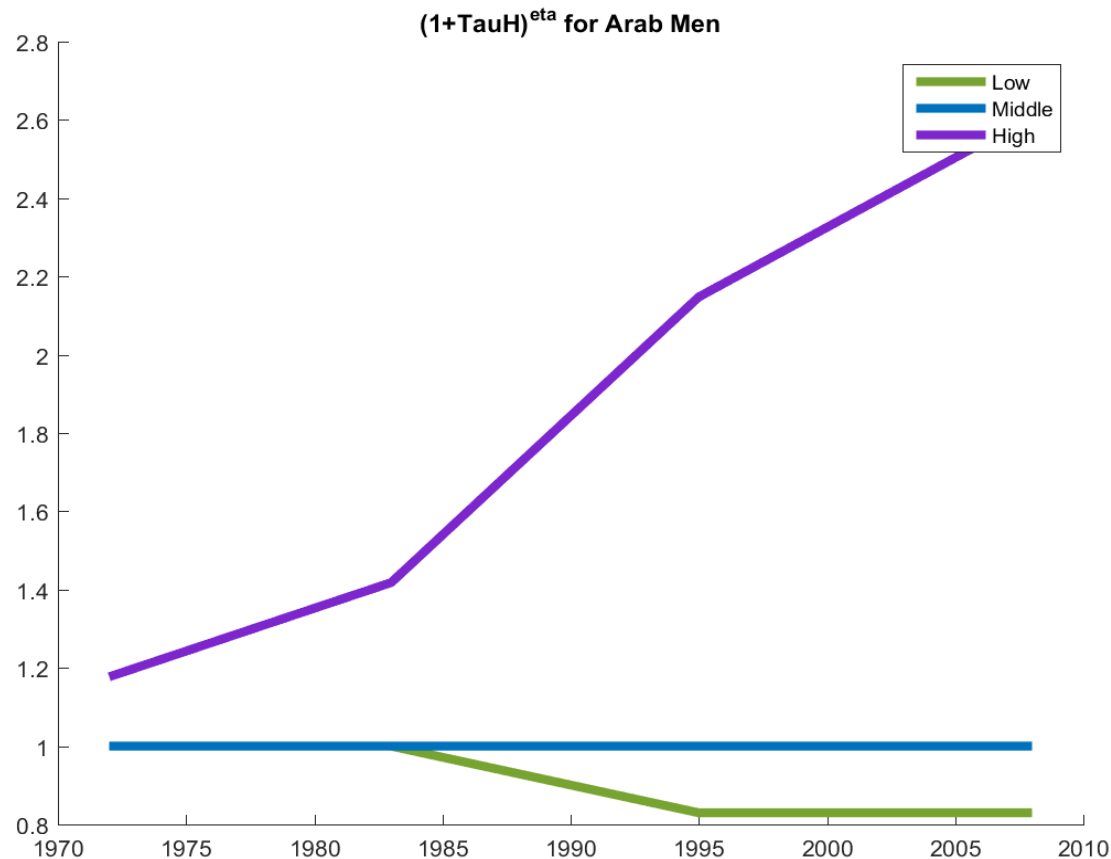
נשים ערביות	גברים ערבים	נשים יהודיות	גברים יהודים	קוד מקצוע	עוקבה
30,387.1	62,408.0	48,857.9	78,259.1	1	1
38,246.7	64,395.1	60,166.9	83,809.5	2	1
62,128.3	87,969.4	89,185.5	138,330.3	3	1
30,099.1	68,766.1	47,351.8	95,553.4	1	2
44,392.6	78,440.7	71,018.0	121,691.7	2	2
72,080.5	128,521.6	115,880.0	204,071.5	3	2
32,944.7	68,895.3	52,575.3	96,166.0	1	3
44,854.9	60,513.2	73,202.7	117,454.3	2	3
95,816.4	134,755.6	127,296.5	216,363.4	3	3

# מודל של בחירת עבודה ופיזור תעסוקתי

## בחינה אמפירית של המודל

2. תוצאות

חסמי הון אנושי, גברים ערבים

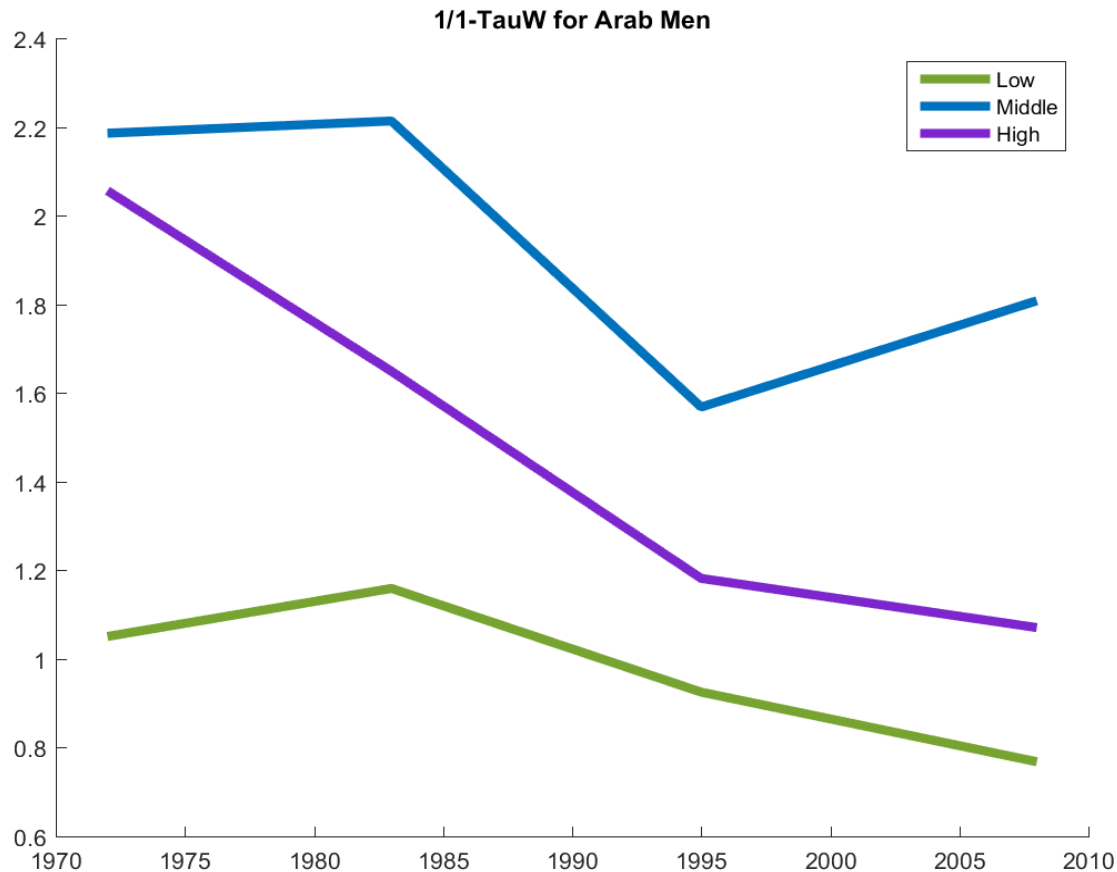


# מודל של בחירת עבודה ופיזור תעסוקתי

## בחינה אמפירית של המודל

2. תוצאות

### חסמי שוק העבודה, גברים ערבים



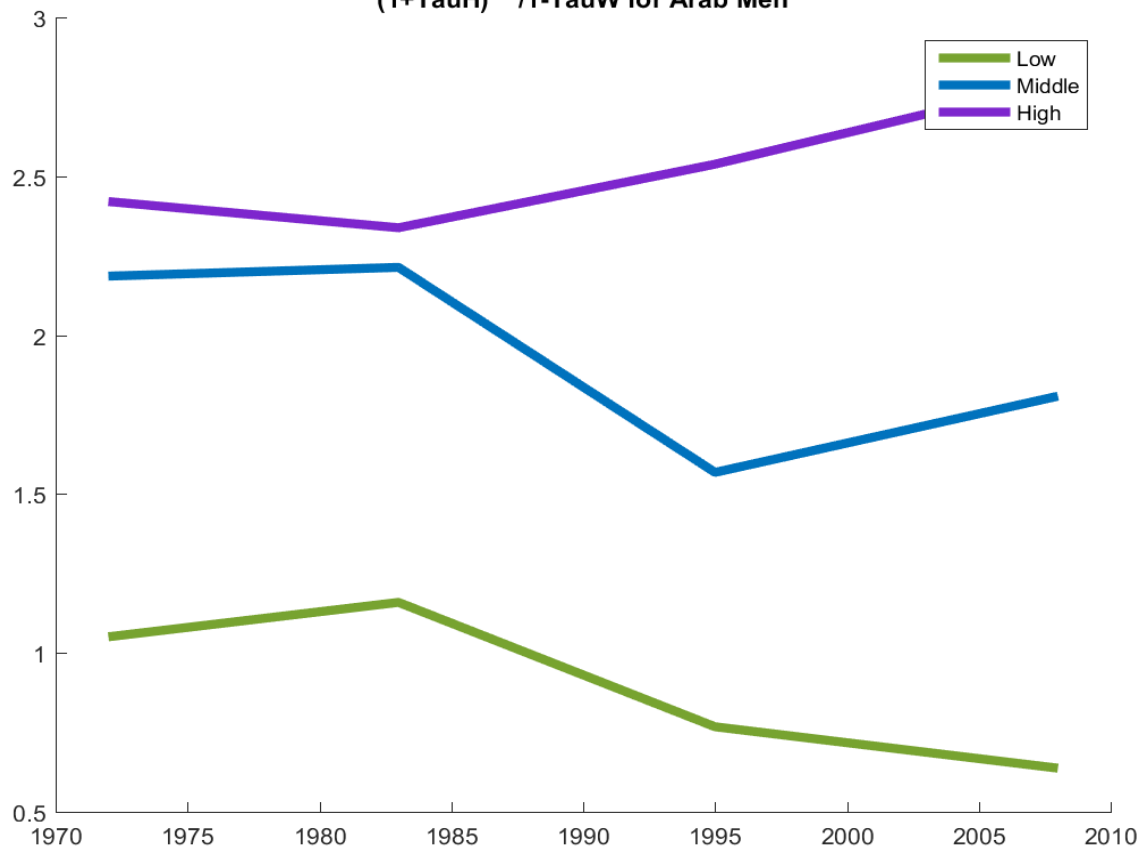
# מודל של בחירת עבודה ופיזור תעסוקתי

## בחינה אמפירית של המודל

2. תוצאות

### סך החסמים, גברים ערבים

$(1+\text{TauH})^{\text{eta}}/1-\text{TauW}$  for Arab Men

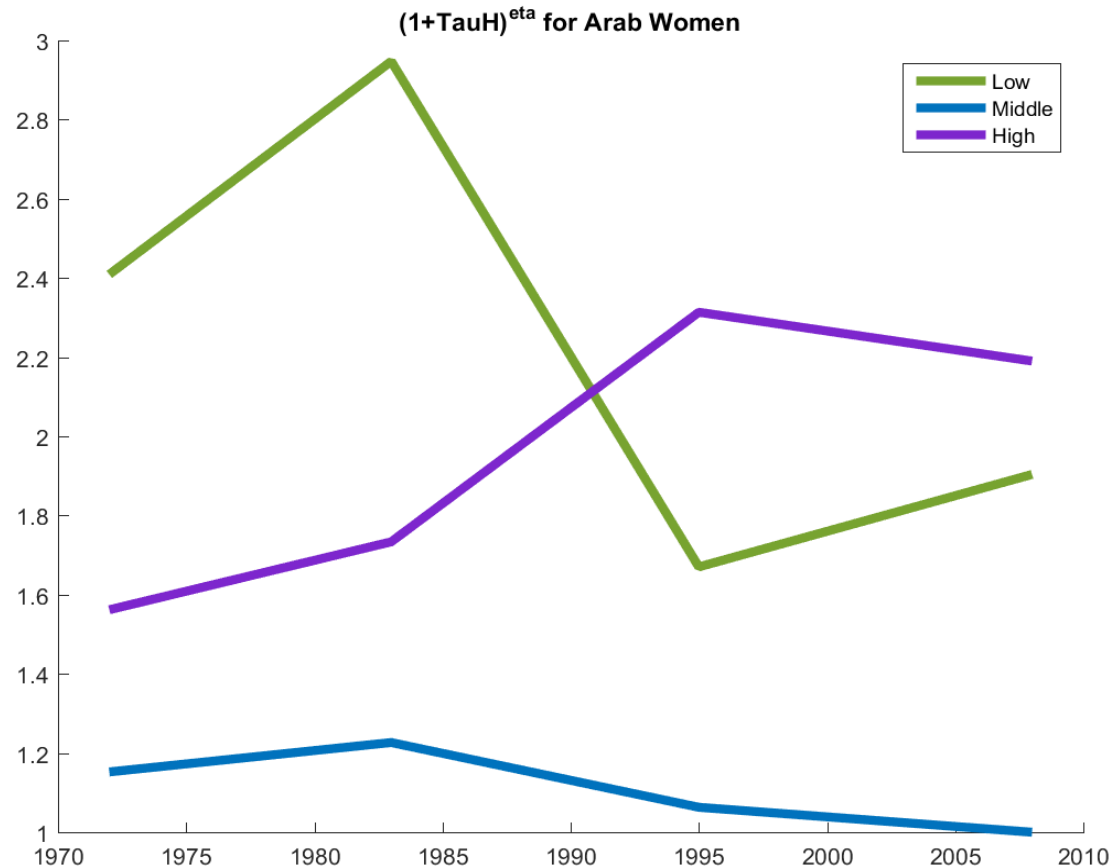


# מודל של בחירת עבודה ופיזור תעסוקתי

## בחינה אמפירית של המודל

2. תוצאות

### חסמי הון אנושי, נשים ערביות

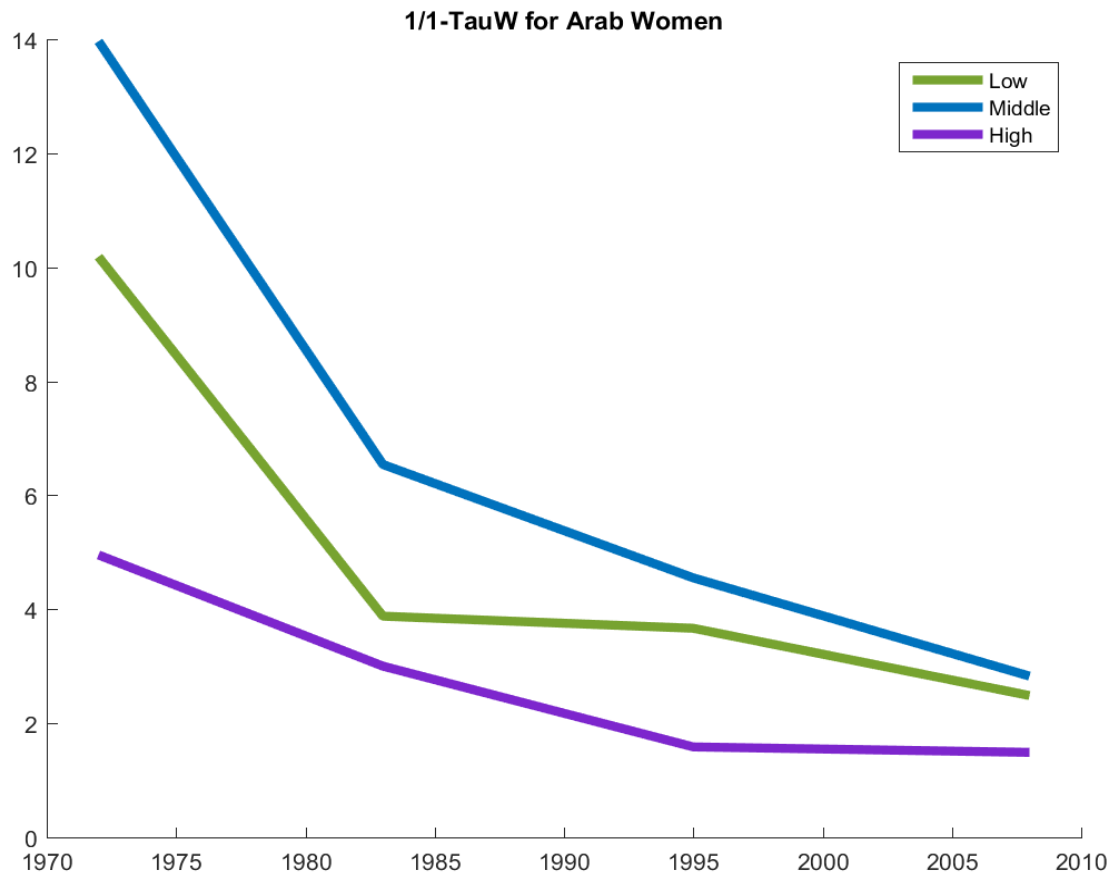


# מודל של בחירת עבודה ופיזור תעסוקתי

## בחינה אמפירית של המודל

2. תוצאות

### חסמי שוק העבודה, נשים ערביות



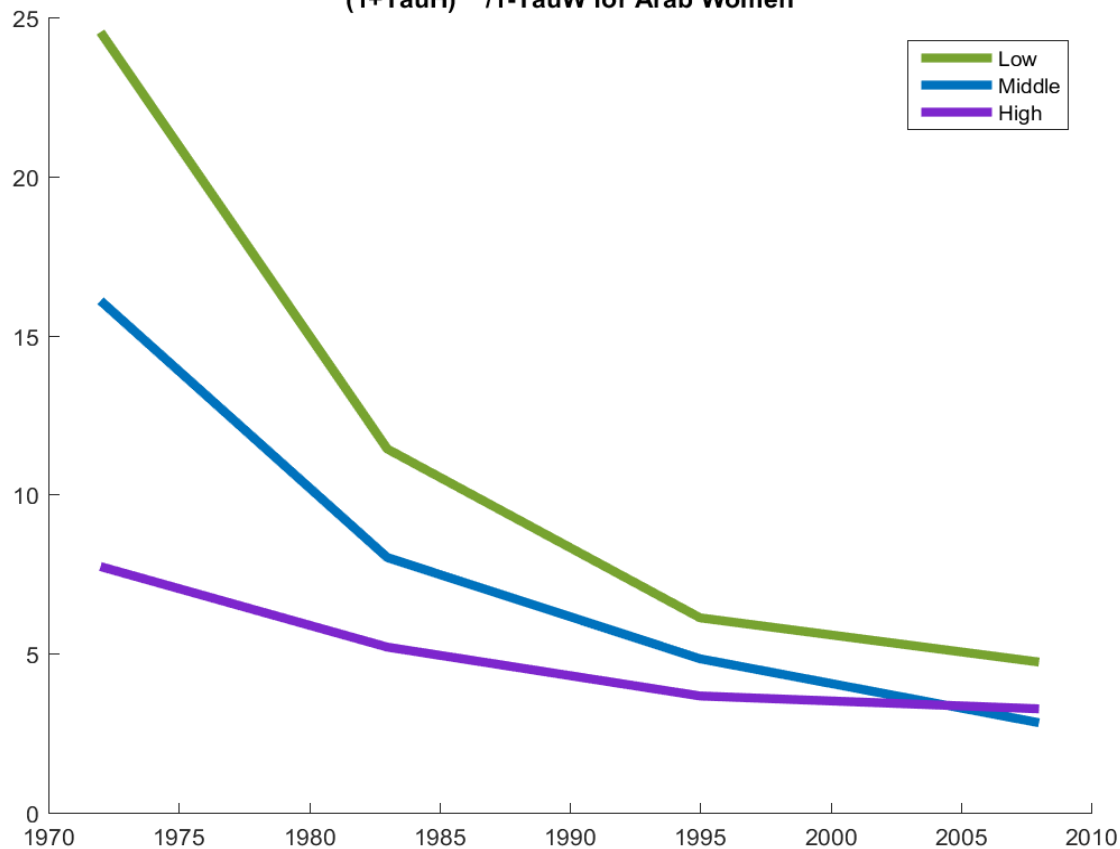
# מודל של בחירת עבודה ופיזור תעסוקתי

## בחינה אמפירית של המודל

2. תוצאות

### סך החסמים, נשים ערביות

$(1+\text{TauH})^{\text{eta}}/1-\text{TauW}$  for Arab Women



# מודל של בחירת עבודה ופיזור תעסוקתי

## בחינה אמפירית של המודל

### 2. תוצאות

נשים	גברים	
<ul style="list-style-type: none"> <li>• ישנה מגמת ירידה במקצועות בכל רמות המיומנות.</li> <li>• הירידה המשמעותית ביותר התרחשה במקצועות בעלי מיומנות נמוכה והמתונה ביותר במקצועות בעלי מיומנות גבוהה.</li> <li>• ב-2008 החסמים בשוק העבודה לנשים ערביות במקצועות בעלי מיומנות גבוהה נמוכים יותר משני סוגי המקצועות האחרים.</li> </ul>	<ul style="list-style-type: none"> <li>• קיימת מגמת ירידה בכל סוגי המקצועות.</li> <li>• ירידה משמעותית בגובה החסם במקצועות בעלי מיומנות גבוהה.</li> <li>• ירידה מתונה יותר במקצועות בעלי המיומנות הבינונית ועדיין קיימים חסמים.</li> <li>• במקצועות בעלי המיומנות הנמוכה נראה כי לא עמדו מול גברים ערבים חסמים בשוק העבודה.</li> <li>• החל משנות ה-90 החסמים נמוכים מהרמה המנורמלת של אפס "מס". השוק "מעודד" גברים ערבים לעבוד במקצועות בעלי מיומנות נמוכה.</li> </ul>	<p><b>החסמים בשוק העבודה</b></p>



# מודל של בחירת עבודה ופיזור תעסוקתי

## בחינה אמפירית של המודל

### 2. תוצאות

נשים	גברים	
<ul style="list-style-type: none"><li>ירידה בחסמים במקצועות הנמוכים והבינוניים, בדגש על המקצועות בעלי המיומנות הנמוכה.</li></ul>	<ul style="list-style-type: none"><li>חלה עלייה משמעותית בחסמים העומדים מול גברים ערבים הבוחרים במקצועות בעלי מיומנות גבוהה.</li></ul>	<b>החסמים בהון האנושי</b>
<ul style="list-style-type: none"><li>עלייה מתונה בחסמים העומדים מול נשים ערביות במקצועות המצריכים מיומנות גבוהה.</li></ul>	<ul style="list-style-type: none"><li>במקצועות בעלי רמת מיומנות נמוכה ובינונית לא חלו שינויים משמעותיים.</li></ul>	
<ul style="list-style-type: none"><li>בשנת 2008 החסם המשמעותי ביותר הוא במקצועות המצריכים מיומנות גבוהה, כאשר בשנות ה-70 החסם המשמעותי ביותר היה בקרב מקצועות המצריכים מיומנות נמוכה.</li></ul>		

# מודל של בחירת עבודה ופיזור תעסוקתי

## בחינה אמפירית של המודל

### 2. תוצאות

נשים	גברים	
<ul style="list-style-type: none"><li>• ירידה עבור מקצועות המצריכים מיומנות נמוכה או בינונית, מונעת מירידה הן בחסמים להון אנושי והן בחסמים בשוק העבודה.</li><li>• נכון לשנת 2008 עדיין עמדו מול נשים ערביות חסמים גבוהים ביחס לשאר הקבוצות במקצועות אלו.</li><li>• במקצועות בעלי מיומנות גבוהה - ירידה בחסמים בשוק העבודה ועלייה בחסמים בשוק להון אנושי, כאשר האפקט נטו הוא ירידה קלה.</li><li>• הירידה המשמעותית בחסמים בשוק העבודה היא זו שהובילה להשתלבות גדולה יותר של נשים ערביות בכוח העבודה.</li></ul>	<p>שתי השפעות מנוגדות:</p> <ul style="list-style-type: none"><li>• ירידה בחסמים בשוק העבודה במקצועות המצריכים מיומנות נמוכה ובינונית. זו צפויה להעלות את שכרם של גברים ערבים ובכך להגדיל את התמריץ של גברים אלו לצאת לעבוד.</li><li>• עלייה בחסמים במקצועות המצריכים מיומנות גבוהה נובעת מעלייה בחסמים להון האנושי ו"דוחפת" לבחור במקצועות במיומנות בינונית ונמוכה, בהם השכר נמוך יותר.</li><li>• לפיכך צפוי ריכוז גדול יותר במקצועות במיומנות נמוכה. בהינתן השכר הנמוך יחסית, שיעור ההשתתפות יהיה נמוך יותר.</li></ul>	<p>סך החסמים</p>

הממשלה החליטה בשנים האחרונות על העמקה של הפיתוח הכלכלי תוך הקצאת משאבים משמעותית שבאה לידי ביטוי בהחלטות ממשלה שהמשמעותיות שבהן:

- תכנית החומש במרץ 2010 בהיקף של 800 מיליון ₪ (החלטת ממשלה 1539)
- העמקת מידת הדיפרנציאציה בחטיבה התחתונה בבתי הספר בהיקף של כ-5.8 מיליארד ₪
- החלטה 922 בדצמבר 2015 בסך 9.637 מיליארדי ₪ לצמצום הפערים בתקצוב הממשלתי לחברה הערבית, לעידוד תעסוקה ולמיצוי הפוטנציאל הכלכלי שלה לשנים 2016–2020.
- במהלך שנת 2016 הועברו ממשרד האוצר תקציבים בהיקף של למעלה מ-3 מיליארד שקל. עד סוף שנת 2017 היו צפויים לעבור תקציבים כהיקף של כ-2 מיליארד שקל.
- ההחלטה מקיפה בין היתר את התחומים הבאים:

תחום	תקציב לשנים 2016-2020 (מיליארדי ₪)
תחבורה ציבורית ותשתיות	2.9
רשויות מקומיות	1.4
חינוך	1.1
תעשייה ומסחר	0.6
קידום תעסוקה	0.5

## התמונה המצטברת מורכבת

- על אף התקדמות שחלה בתחומים רבים, למשל בהשכלה ובתעסוקה, החברה הערבית עדיין מגיעה לתוצאות כלכליות-חברתיות נחותות מאלו של החברה היהודית.
- לפיכך, יש מקום נרחב למדיניות ממשלתית לצמצום הפערים. לאור הימשכותם נראה שיש מקום לתגבור מאמצי המדיניות.

**תודה על ההקשבה**