

בין בחירה לאין ברירה

מה משפיע על היקף שעות העבודה של נשים חרדיות?

כנס האגודה הישראלית לכלכלה

ניצה (קלינר) קסיר
שלומית שהינו-קסלר
אסף צחור-שי



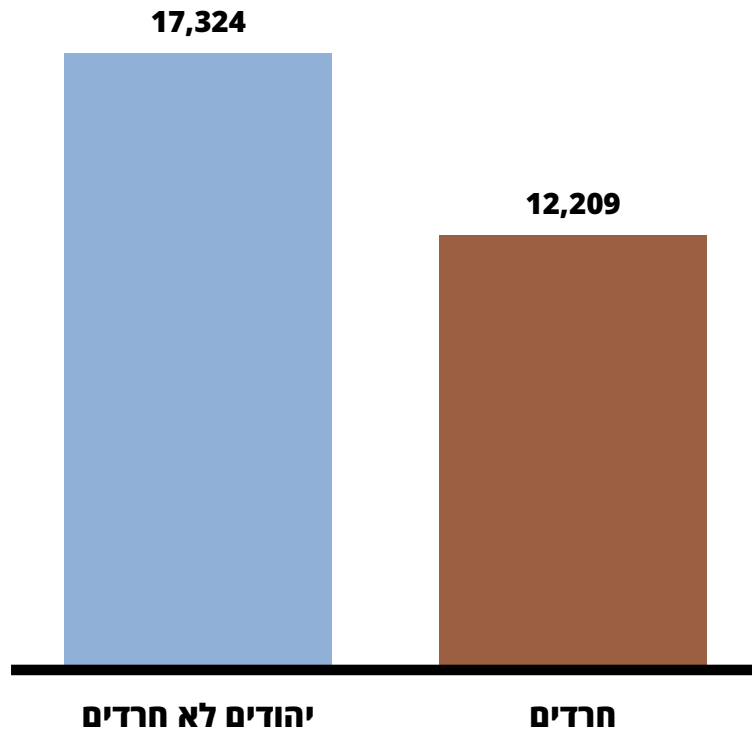
המכון
החרדי
למחקר
מדיניות

14 ביוני, 2018

רקע: המוטיבציה למחקר

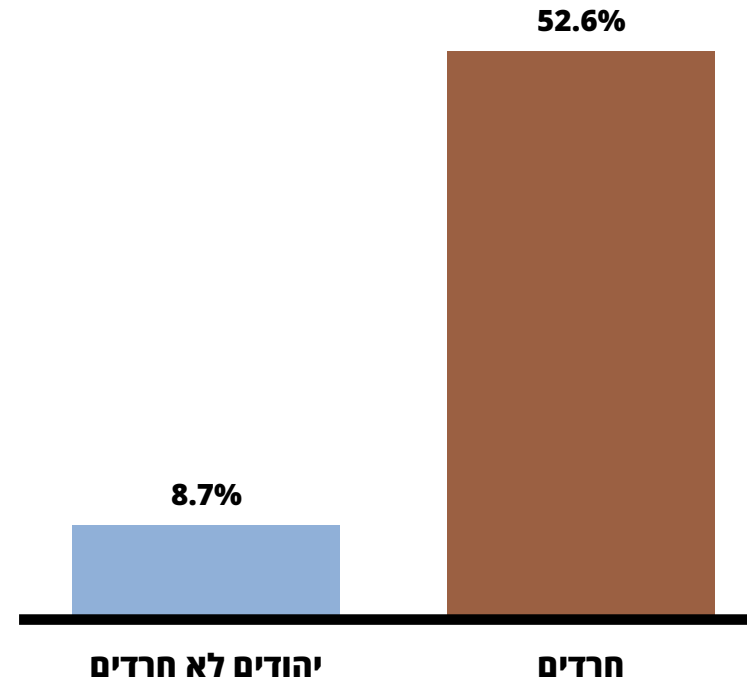
הכנסה ממוצעת למשק בית

ש"ח, שנת 2016



תחולת העוני של נפשות לפי ההגדרה הרשמית של המוסד לביטוח לאומי

שנת 2016



מקור: ניצה (קלינר) קסיר ואסף צחור-שי, 2017. "על תרבות ועוני בחברה החרדית – היבטים שונים של עוני בחברה החרדית", המכון החרדי למחקרי מדיניות. (עדכון ל-2016).
נתונים: סקר הוצאות משק הבית של הלמ"ס, 2016.



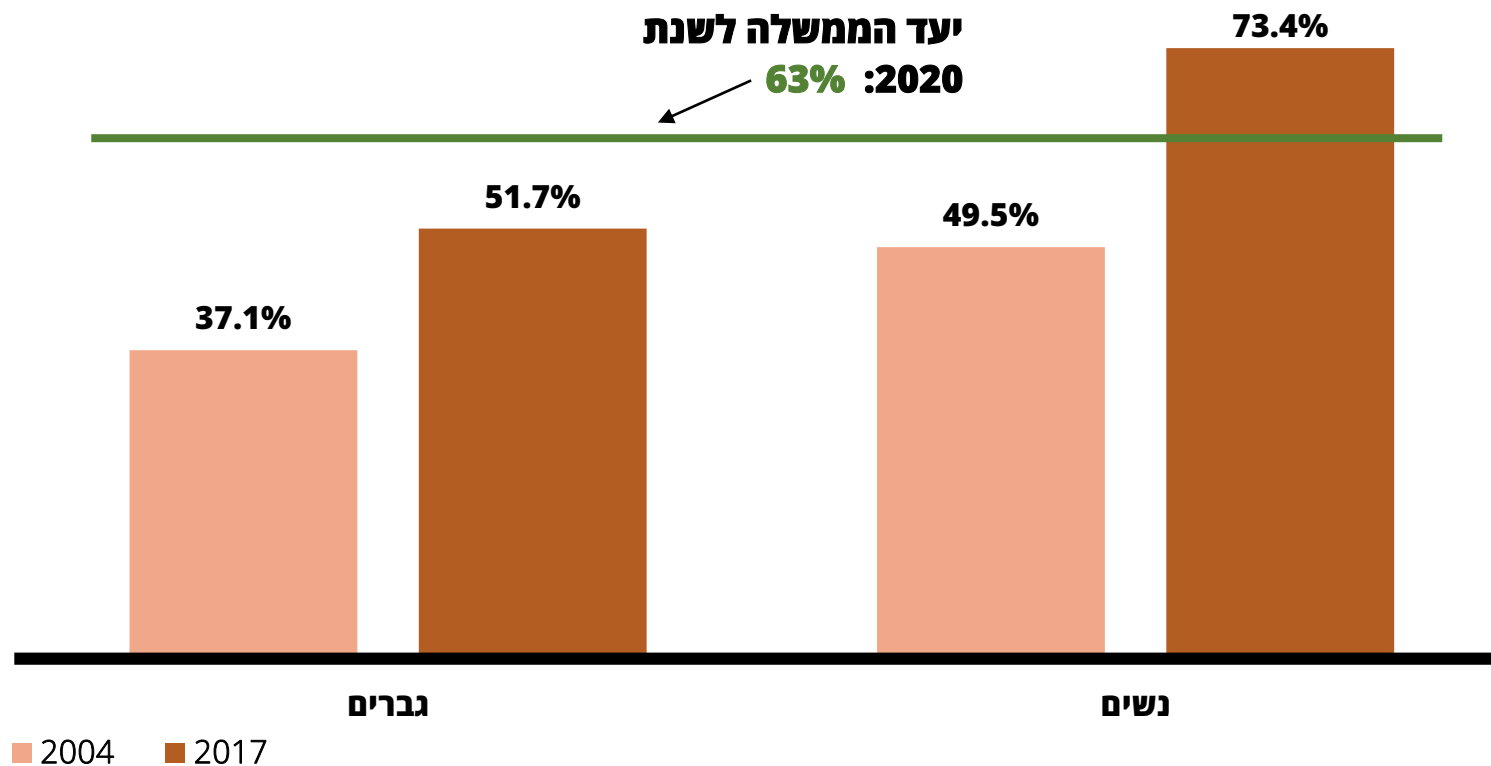
המכון
החרדי
למחקרי
מדיניות

כנס האגודה הישראלית לכלכלה | 14.6.2018

רקע: שיעורי תעסוקה

שיעורי תעסוקה - חרדים

גילי העבודה העיקריים (25-64), שנים 2004 ו-2017



Source: Nitsa (Kaliner) Kasir, 2018. "Haredi Employment", Conference of the Jewish Funders Network (JFN).
נתונים: סקרי כוח אדם של הלשכה המרכזית לסטטיסטיקה, 2004 ו-2017.



המכון
החרדי
למחקרי
מדיניות

14.6.2018 | כנס האגודה הישראלית לכלכלה

רקע: ממאפייני החברה החרדית

▪ "חברת הלומדים": ערך לימוד התורה הוא מרכזי בציבור החרדי

!תלמוד תורה כנגד כלם (משנה, פאה א, א)

▪ כתוצאה מכך, תפקיד הגברים הוא ללמוד תורה ועל האישה

מוטלת פרנסת המשפחה

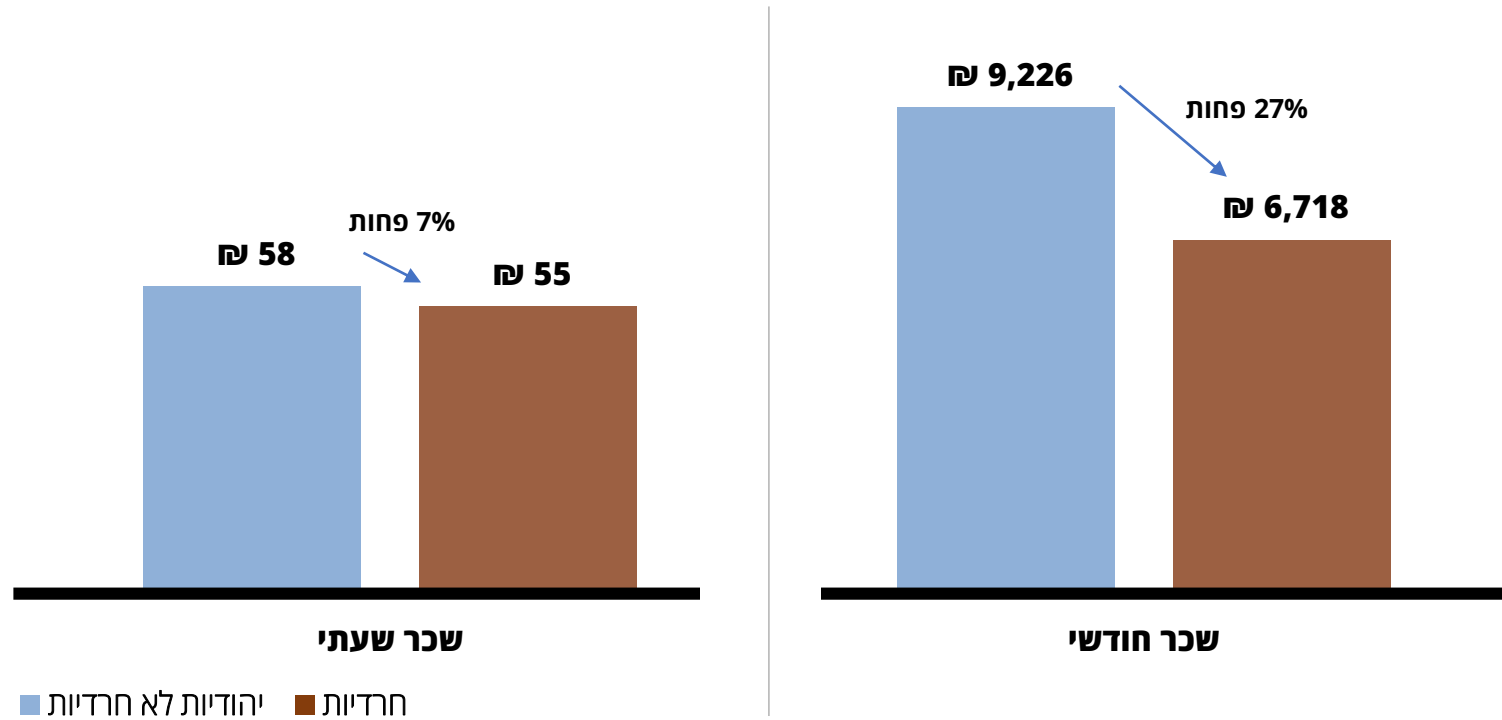


המכון
החרדי
למחקרי
מדיניות

כנס האגודה הישראלית לכלכלה | 14.6.2018

הכנסה ממוצעת מעבודה ושכר לשעת עבודה של נשים

גילי העבודה העיקריים (25-64), שנת 2016



מקור: ניצה (קלינר) קסיר, שלומית שהינו-קסלר ואסף צחור-שי, 2018. בתוך: משפט, חברה ותרבות, אוניברסיטת תל-אביב (בקרוב).
נתונים: סקר הוצאות משק הבית של הלשכה המרכזית לסטטיסטיקה, 2016. (עדכון לשנת 2016).



התפלגות שעות עבודה

התפלגות מספר שעות העבודה של נשים

גילי 15 ומעלה, שנת 2015

- ממוצע שעות העבודה השבועיות של נשים חרדיות, נמוך משמעותית בהשוואה לנשים יהודיות לא חרדיות

- ריכוז גבוה של תעסוקה סביב 24 שעות

- התפלגות "שטוחה" יותר של שעות העבודה השבועיות בקרב חרדיות

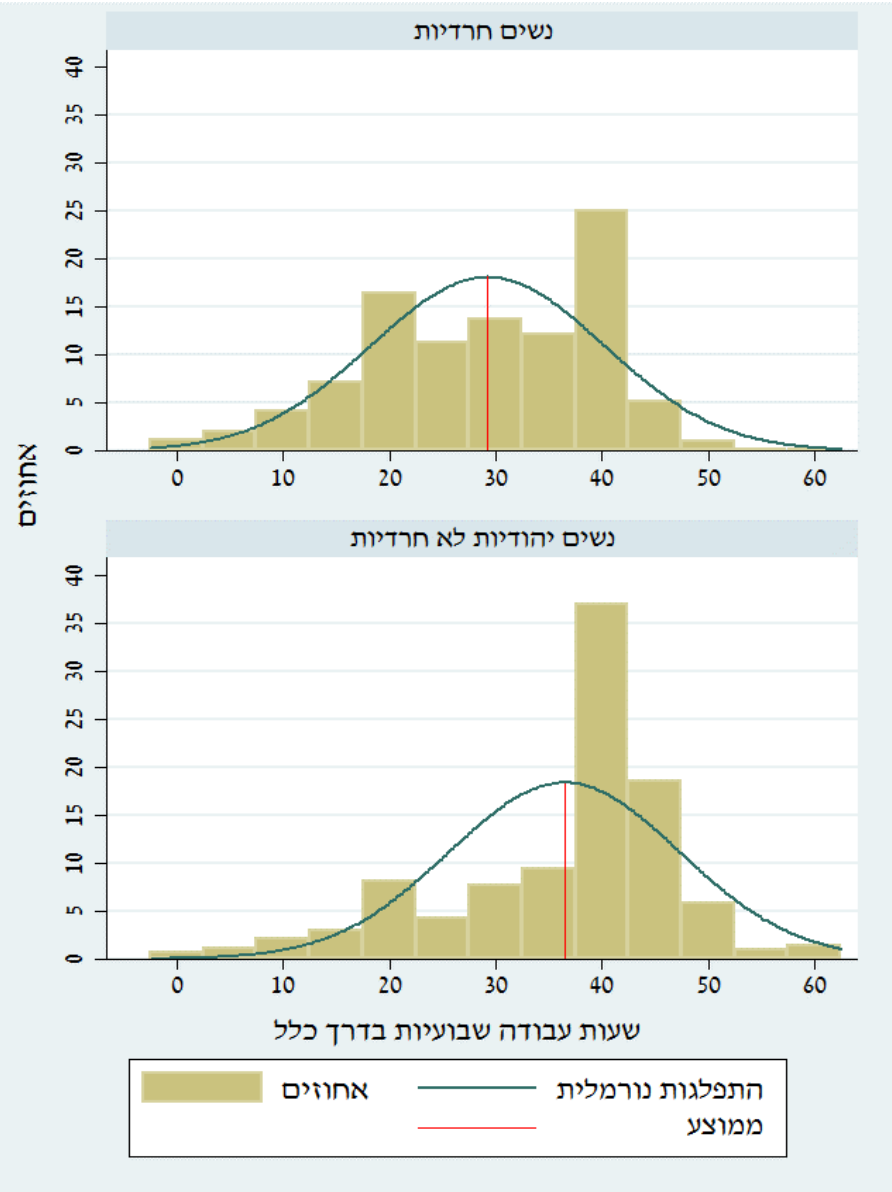
- מרבית הנשים החרדיות עובדות פחות מ-40 שעות שבועיות

מקור: ניצה (קלינר) קסיר, שלומית שהינו-קסלר ואסף צחור-שי, 2018. בתוך: משפט, חברה ותרבות, אוניברסיטת תל-אביב (בקרו). נתונים: סקר הוצאות משק הבית של הלשכה המרכזית לסטטיסטיקה, 2015.



המכון
החרדי
למחקרי
מדיניות

כנס האגודה הישראלית לכלכלה | 14.6.2018



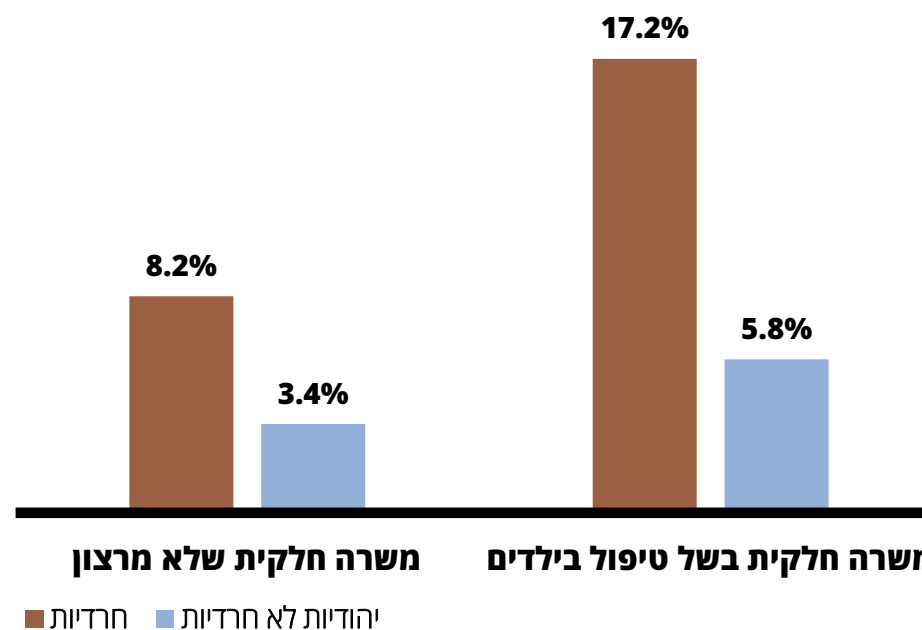
סיבות מרכזיות לעבודה במשרה חלקית

משרה חלקית שלא מרצון ועקב טיפול בילדים

שנת 2015

סיבות סובייקטיביות

- שיעור גבוה של חרדיות מועסקות במשרה חלקית בשל טיפול בילדים
- שיעור גבוה יחסית מועסקות במשרה חלקית שלא מרצון, בהשוואה ליהודיות לא חרדיות



מקור: ניצה (קלינר) קסיר, שלומית שהינו-קסלר ואסף צחור-שי, 2018. בתוך: משפט, חברה ותרבות, אוניברסיטת תל-אביב (בקרוב). נתונים: סקר כוח אדם של הלשכה המרכזית לסטטיסטיקה, 2015.



המכון
החרדי
למחקרי
מדיניות

כנס האגודה הישראלית לכלכלה | 14.6.2018

שעות עבודה

שעות עבודה לפי משרה מלאה או חלקית, ומספר שעות העבודה

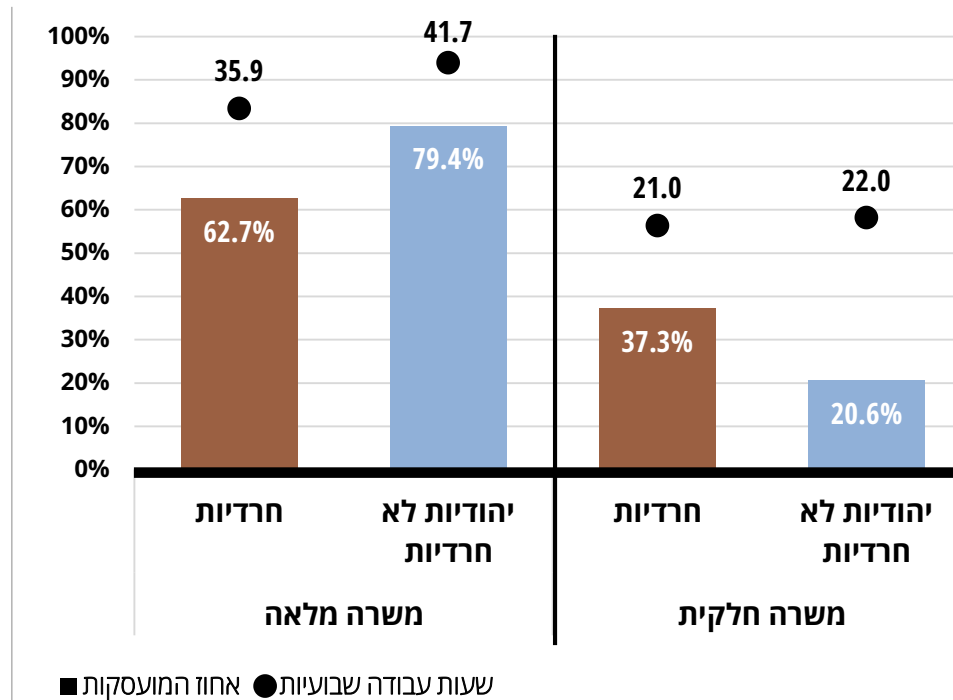
שנת 2015

■ ההשערה

הבדל במספר שעות העבודה נובע משיעור גבוה של חלקיות משרה בקרב נשים, ומספר נמוך יותר של שעות עבודה במשרה חלקית

■ התוצאה

רוב פער השעות נובע ממספר נמוך של שעות עבודה לנשים המועסקות במשרה מלאה



מקור: ניצה (קלינר) קסיר, שלומית שהינו-קסלר ואסף צחור-שי, 2018. בתוך: משפט, חברה ותרבות, אוניברסיטת תל-אביב (בקרוב). נתונים: סקר כוח אדם של הלשכה המרכזית לסטטיסטיקה, 2015.



המכון
החרדי
למחקרי
מדיניות

כנס האגודה הישראלית לכלכלה | 14.6.2018

**מה משפיע על מספר שעות העבודה של
נשים חרדיות (ובאיזו מידה)?**



- קבצי נתונים מאוחדים לשנים 2014–2015 של סקר כוח אדם וסקר הוצאות משק הבית, למ"ס.
 - הניתוח בוצע על נשים שכירות בגילי העבודה העיקריים (25–64)
- אומדן הלוגריתם הטבעי של השכר: דרך משתנים דמוגרפיים המשותפים לסקר הוצאות ולסקר כוח אדם
- **רגרסיה על מספר שעות העבודה (בדרך כלל) מסקרי כוח אדם**



משתנים מסבירים ברגרסיית שעות העבודה

▪ משתנה מוסבר:

- מספר שעות העבודה בדרך כלל

▪ משתנים מסבירים:

- מספר הילדים וגיל הילד הצעיר ביותר
- תעסוקה בהוראה, לוג השכר השעתי של האישה, לוג השכר החודשי של בן הזוג
- בחלק מגרסאות הרגרסיה: משתנים סובייקטיביים

▪ משתני בקרה:

- גיל, מצב משפחתי, מוצא, שנות לימוד, שעות תעסוקת בן הזוג בשבוע ועוד



- רגרסיות נפרדות לחרדיות וליהודיות שאינן חרדיות
 - שתי האוכלוסיות שונות בהעדפותיהן ובפונקציית התועלת שלהן, על כן קיימת שונות רבה בהשפעת המשתנים השונים בין שתי הקבוצות
- מטרת המחקר היא לסייע לעיצוב כלי מדיניות הנוגעים לנשים חרדיות, ולכן יש לבדוק השפעה של גורמים הנוגעים לחרדיות בלבד
- הרגרסיה על יהודיות שאינן חרדיות היא למטרות השוואה
 - ההשוואה מתייחסת להשפעה השולית בלבד



ממאפייני החברה החרדית

- ריבוי ילדים: לחרדית יש בממוצע 4 ילדים עד גיל 17 במשק הבית, לעומת 2.1 ילדים לאישה יהודייה לא חרדית
- האישה היא המטפלת המרכזית במשק הבית ובילדים, אך גם הגברים לוקחים חלק משמעותי בטיפול
- הכשרה בסמינרים בדגש על תחום ההוראה

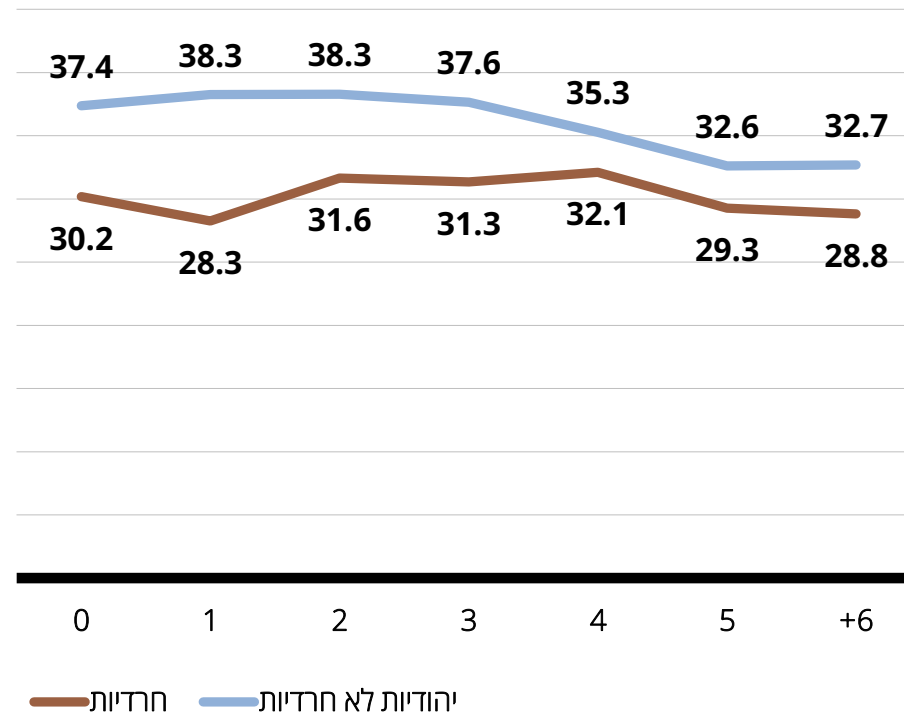


ממצאים: טיפול בילדים

שעות העבודה לפי מספר ילדים

ממוצע שעות עבודה של נשים לפי מספר הילדים עד גיל 17 במשק הבית, שנת 2015

- חרדיות מפחיתות פחות שעות כתלות במספר הילדים
- יותר חרדיות מדווחות כי הן מועסקות במשרה חלקית כדי לטפל בילדיהן
- עם זאת, בבחירה לעבוד במשרה חלקית בשל טיפול בילדים חרדיות מפחיתות פחות שעות מיהודיות לא חרדיות (2.2 ו-4.8 שעות פחות בהתאמה)



מקור: ניצה (קלינר) קסיר, שלומית שהינו-קסלר, אסף צחור-שי, 2018. מכון החרדי למחקרי מדיניות.
נתונים: סקר כוח אדם של הלשכה המרכזית לסטטיסטיקה, 2015.



המכון
החרדי
למחקרי
מדיניות

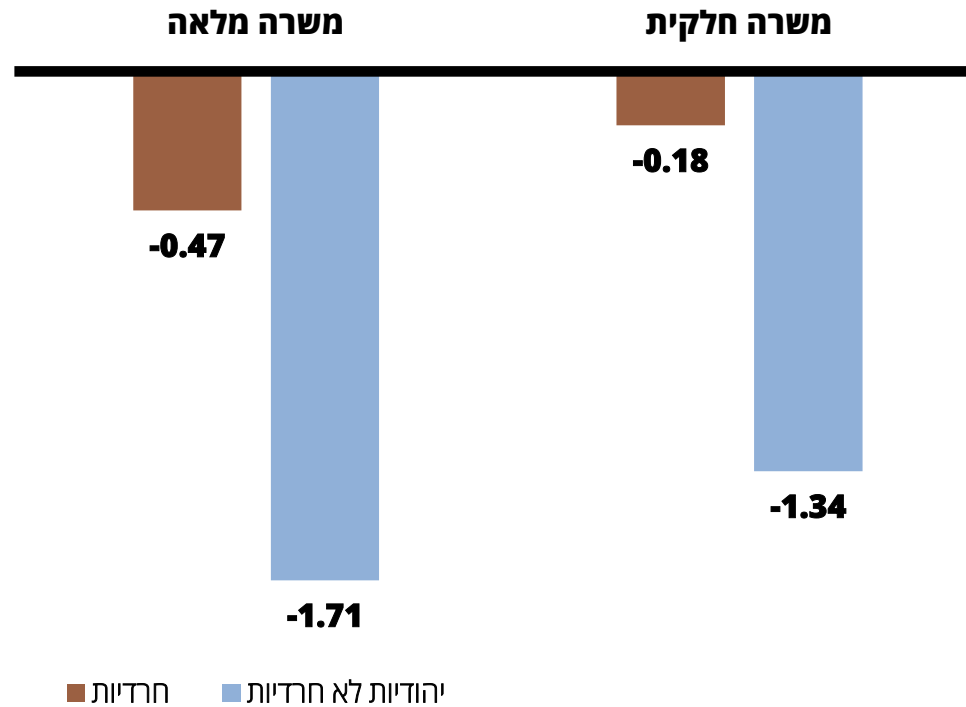
כנס האגודה הישראלית לכלכלה | 14.6.2018

ממצאים: טיפול בילדים

הפחתת שעות העבודה בשל טיפול בילדים

מקדמי הרגרסיה: הפחתת שעות שולית בשינוי מ-1 ל-3 ילדים ל-4-5

- השפעת הילד השולי על שעות העבודה של נשים חרדיות קטנה מהשפעתה על שעות העבודה של נשים יהודיות שאינן חרדיות [הרגרסיה כללה משתנה אינטראקציה של מספר הילדים (במקובץ) עם היקף משרה]
- גיל הילד הצעיר - בקרב נשים חרדיות אין השפעה (למעט השפעה חיובית כשמדובר במשרה חלקית), לעומת השפעה שלילית בקרב יהודיות לא חרדיות



מקור: ניצה (קלינר) קסיר, שלומית שהינו-קסלר ואסף צחור-שי, 2018. בתוך: משפט, חברה ותרבות, אוניברסיטת תל-אביב (בקרוב). נתונים: סקרי כוח אדם של הלשכה המרכזית לסטטיסטיקה, 2014-2015.



המכון
החרדי
למחקרי
מדיניות

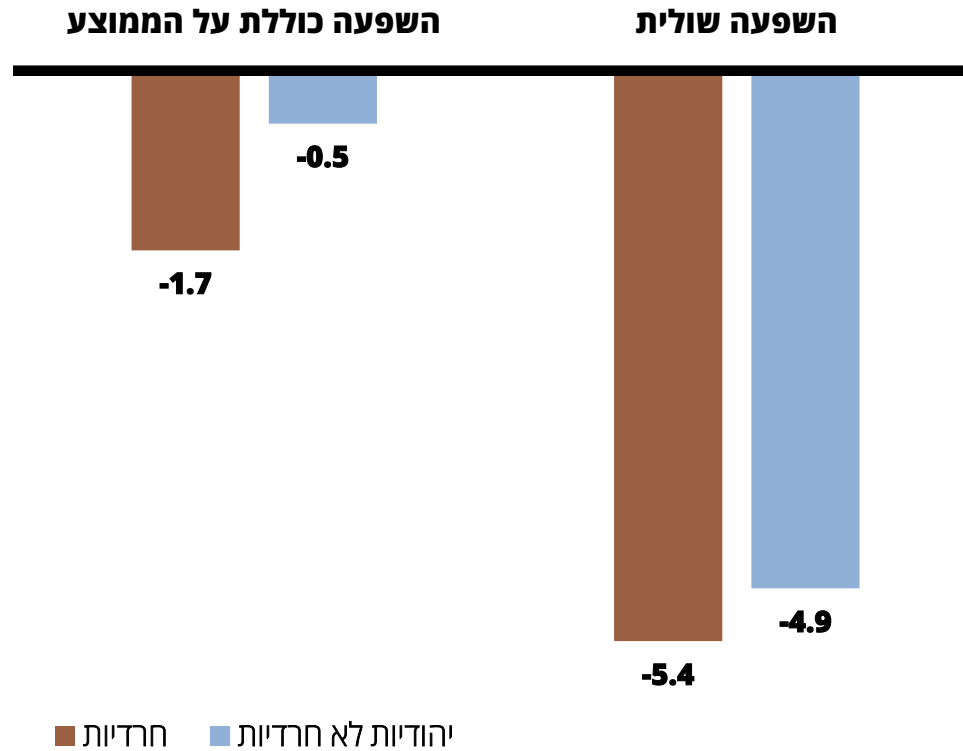
כנס האגודה הישראלית לכלכלה | 14.6.2018

ממצאים: תעסוקה בהוראה

תעסוקה בהוראה
מסבירה כ-17%
מהפער בשעות
העבודה של חרדיות
ויהודיות לא חרדיות

הפחתת שעות העבודה כתוצאה מתעסוקה בהוראה

- מורות חרדיות במשרה מלאה עובדות פחות שעות שבועיות מעמיתותיהן שאינן חרדיות: 31.6 שעות לעומת 37.9 שעות
- מורות חרדיות ושאין חרדיות המועסקות במשרה חלקית עובדות אותו מספר שעות: 20.6 ו-20.5 בהתאמה
- ההשפעה הכוללת של תעסוקה בהוראה היא הפחתה של 1.7 שעות עבודה שבועיות לכלל הנשים החרדיות לעומת כחצי שעה בלבד אצל היהודיות לא חרדיות



מקור: ניצה (קלינר) קסיר, שלומית שהינו-קסלר ואסף צחור-שי, 2018. בתוך: משפט, חברה ותרבות, אוניברסיטת תל-אביב (בקרוב).
נתונים: סקרי כוח אדם של הלשכה המרכזית לסטטיסטיקה, 2014-2015.



המכון
החרדי
למחקרי
מדיניות

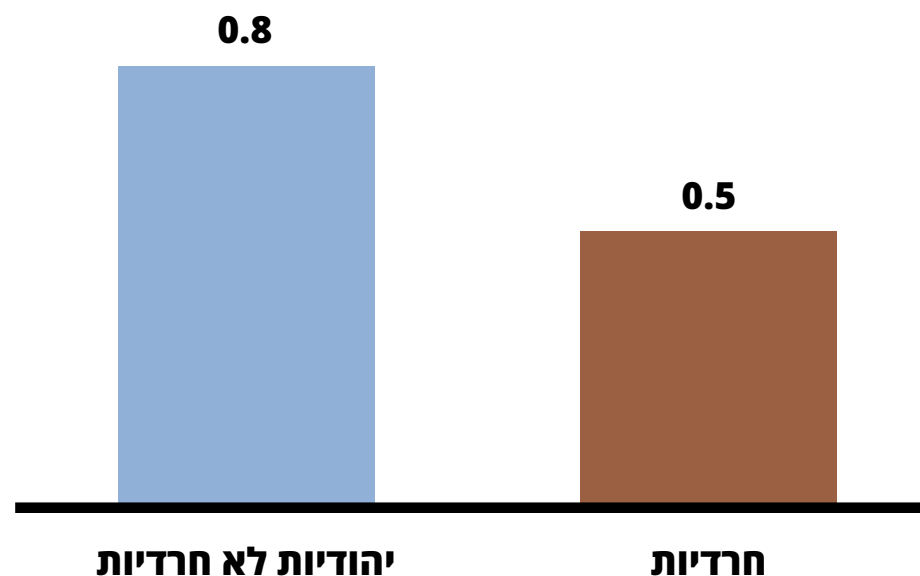
14.6.2018 | כנס האגודה הישראלית לכלכלה

ממצאים: גובה השכר הפוטנציאלי

השפעת גובה השכר
מסבירה כ-11%
מהפער בשעות
העבודה של חרדיות
ויהודיות לא חרדיות

תוספת שעות עבודה כתוצאה מהעלאה של 10% בשכר

- אפקט התחלופה גבר על אפקט ההכנסה בקרב כלל הנשים – עליה בשכר משפיעה באופן חיובי על כמות שעות העבודה
- עם זאת, עקומת היצע העבודה של נשים חרדיות קשיחה יותר משל עמיתותיהן הלא-חרדיות
- השפעה שלילת חלשה בלבד של ההכנסה החודשית (הפוטנציאלית) של בן הזוג על מספר שעות העבודה של האישה



מקור: ניצה (קלינר) קסיר, שלומית שהינו-קסלר ואסף צחור-שי, 2018. בתוך: משפט, חברה ותרבות, אוניברסיטת תל-אביב (בקרוב).
נתונים: סקרי כוח אדם וסקרי הוצאות של הלשכה המרכזית לסטטיסטיקה, 2014-2015.



המכון
החרדי
למחקרי
מדיניות

14.6.2018 | כנס האגודה הישראלית לכלכלה

ממצאים: גובה השכר הפוטנציאלי

▪ הסברים אפשריים להבדלי הגמישות:

• **מפרנסות עיקריות**

• תרבות של **הסתפקות במועט** וחיי צניעות

• צורך רב יותר בהקצאת זמן ל**טיפול בילדים**

▪ ההסברים מתייחסים להבדל הגמישות כתוצאה של

אפקט הכנסה חזק יותר אצל נשים חרדיות



המכון
החרדי
למחקרי
מדיניות

כנס האגודה הישראלית לכלכלה | 14.6.2018

בדיקות רובסטיות

- **השמטת משתנים** – המקדמים לא משתנים מהותית גם כשמסירים משתנים שונים, כמו שכר מסקר הוצאות וכו'
- **השמטת משתנים סובייקטיביים (אנדוגניים?)** – לא קיים שינוי מהותי במקדמים בין הרגרסיות הכוללות משתנים סובייקטיביים לאלו שאינן כוללות
- **רגרסיות נוספות** – כהרצת רגרסיות שבהן המשתנה המוסבר הוא תעסוקה חלקית (הממצאים תומכים במסקנות שעלו מרגרסיית שעות עבודה)



צורך בהמשך מעורבות ממשלתית בתחום תעסוקת הנשים החרדיות

▪ עידוד גיוון תעסוקתי לבוגרות סמינרים

- הכוונה ליותר מקצועות, בשכר יותר גבוה
- פתיחת אפשרויות הסבה למורות

▪ סוגיית הטיפול בילדים

- לימוד השדה - מחקר מעמיק והתאמת השאלון בסקרים
- קידום הסדרי עבודה גמישים המותאמים לצרכי הנשים החרדיות

▪ יש לחשוב במושגי איזון עבודה – משפחה



תודה על ההקטנה



המכון
החרדי
למחקר
מדיניות