

תכנון המרחב החרדי בחברה הישראלית



ניצה (קלינר) קסיר

כנס המכון הישראלי לדמוקרטיה

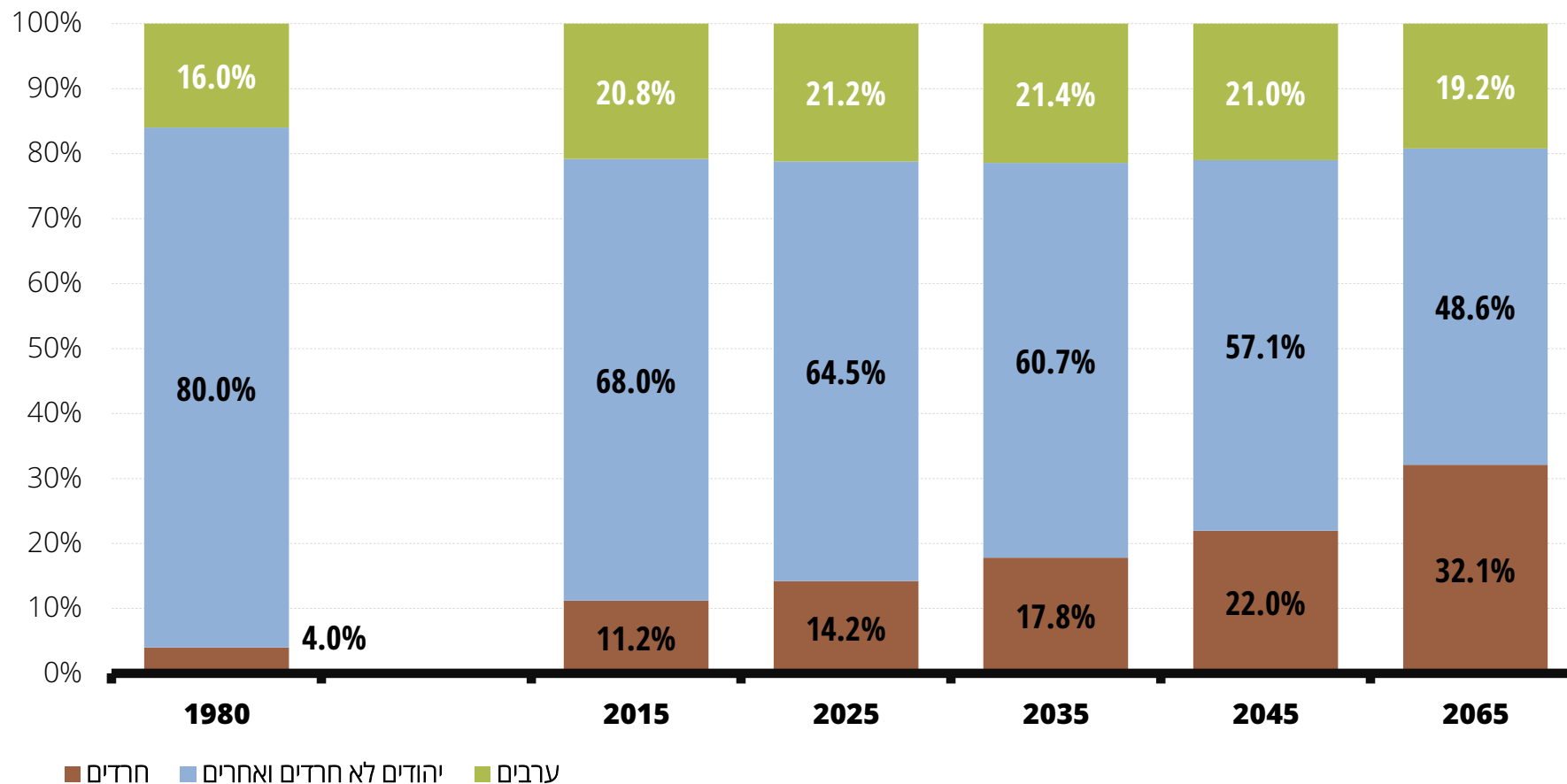
מושב: המרחב החרדי, תכנון מותאם לאיכות החיים החרדית

20 בדצמבר, 2018

הביקוש העתידי ליחידות דיור

תחזית אוכלוסיית ישראל

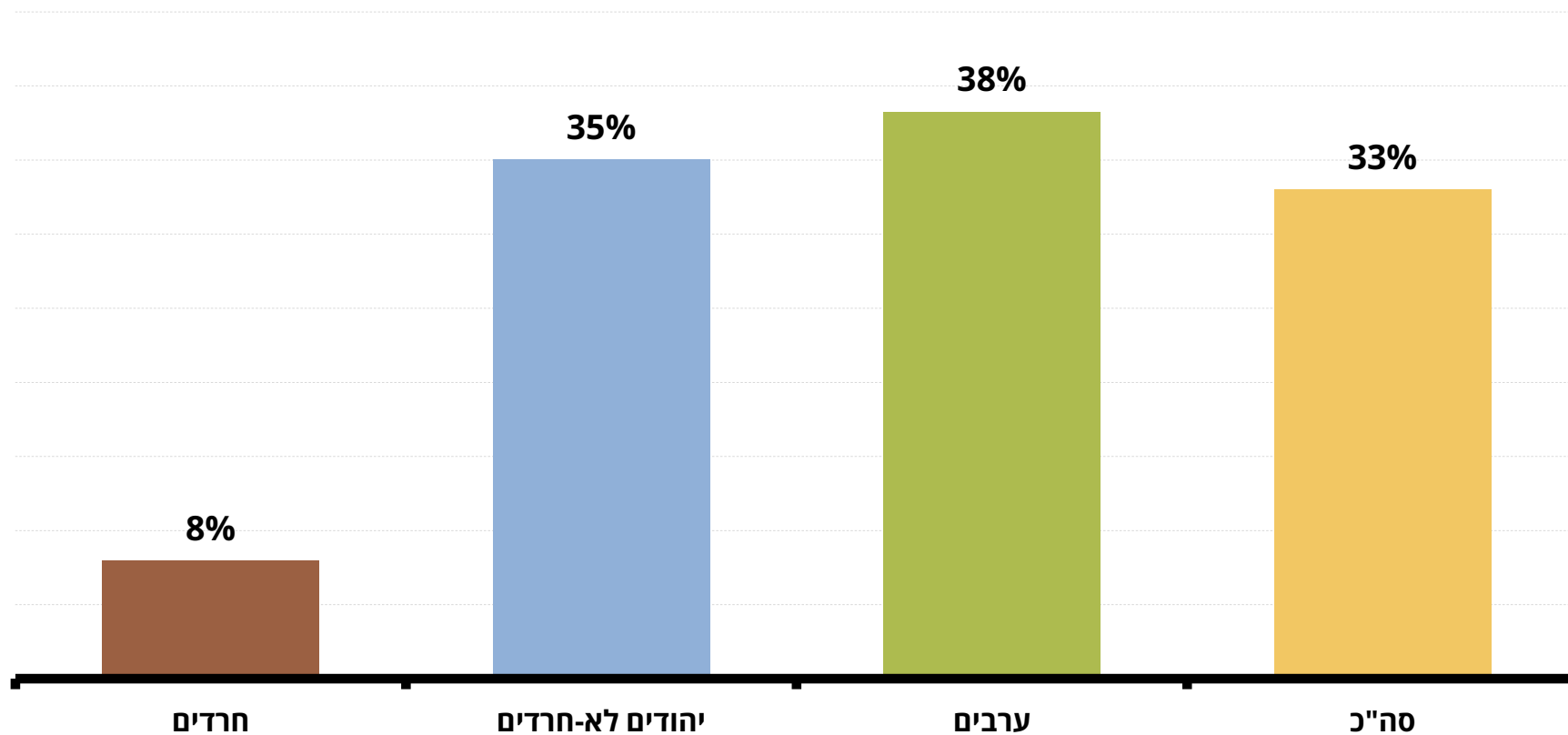
החברה החרדית גדלה בהיקפה ובמשקלה היחסי בחברה הישראלית



נתונים: שנת 1980 – עיבודים מנתוני הלשכה המרכזית לסטטיסטיקה. שנים 2015–2065 – מצגת "אוכלוסיית ישראל בפתחה של שנת 2017 ותרחישים לגידול האוכלוסייה בעתיד", ד"ר אחמד חליחל, הלמ"ס.

מגורים עם ההורים

צעירים חרדים יוצאים מבית הוריהם בגיל צעיר שיעור הצעירים הגרים בבית הוריהם, לפי קבוצת אוכלוסייה

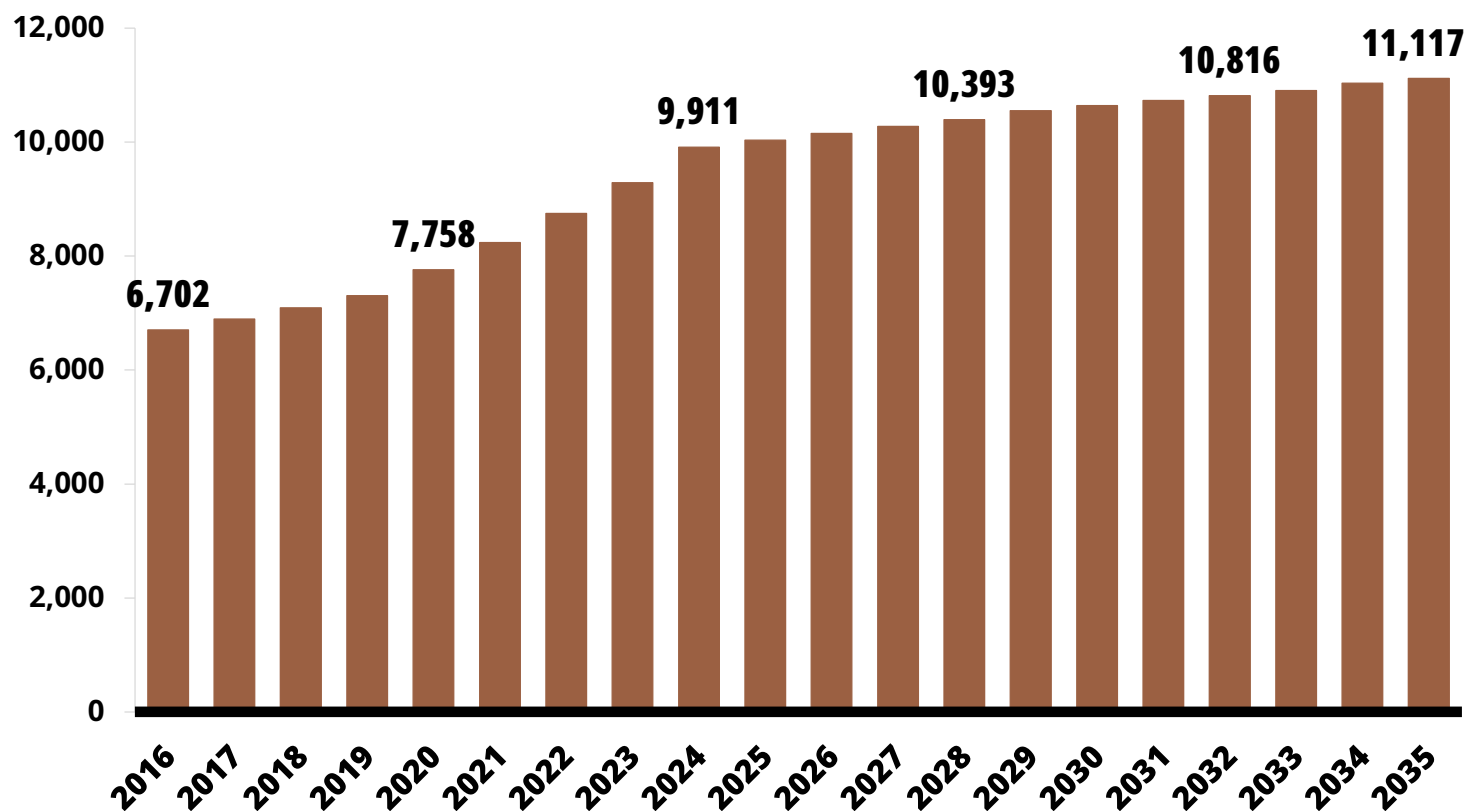


גיל הנישואין החציוני של חרדים הוא בסביבות 22

מקור: ניצה (קלינר) קסיר ודמיטרי רומנוב, 2018. "איכות החיים של אוכלוסיית בחברה הישראלית – מבט השוואתי", המכון החרדי למחקרי מדיניות. **נתונים:** סקר כוח אדם של הלשכה המרכזית לסטטיסטיקה, שנת 2016. חרדים – לפי הגדרה עצמית.

צרכי אכלוס

הביקוש לדיור בציבור החרדי הוא לכ-200,000 דירות ב-20 השנים הבאות מספר דירות נדרשות, שנים 2016-2035

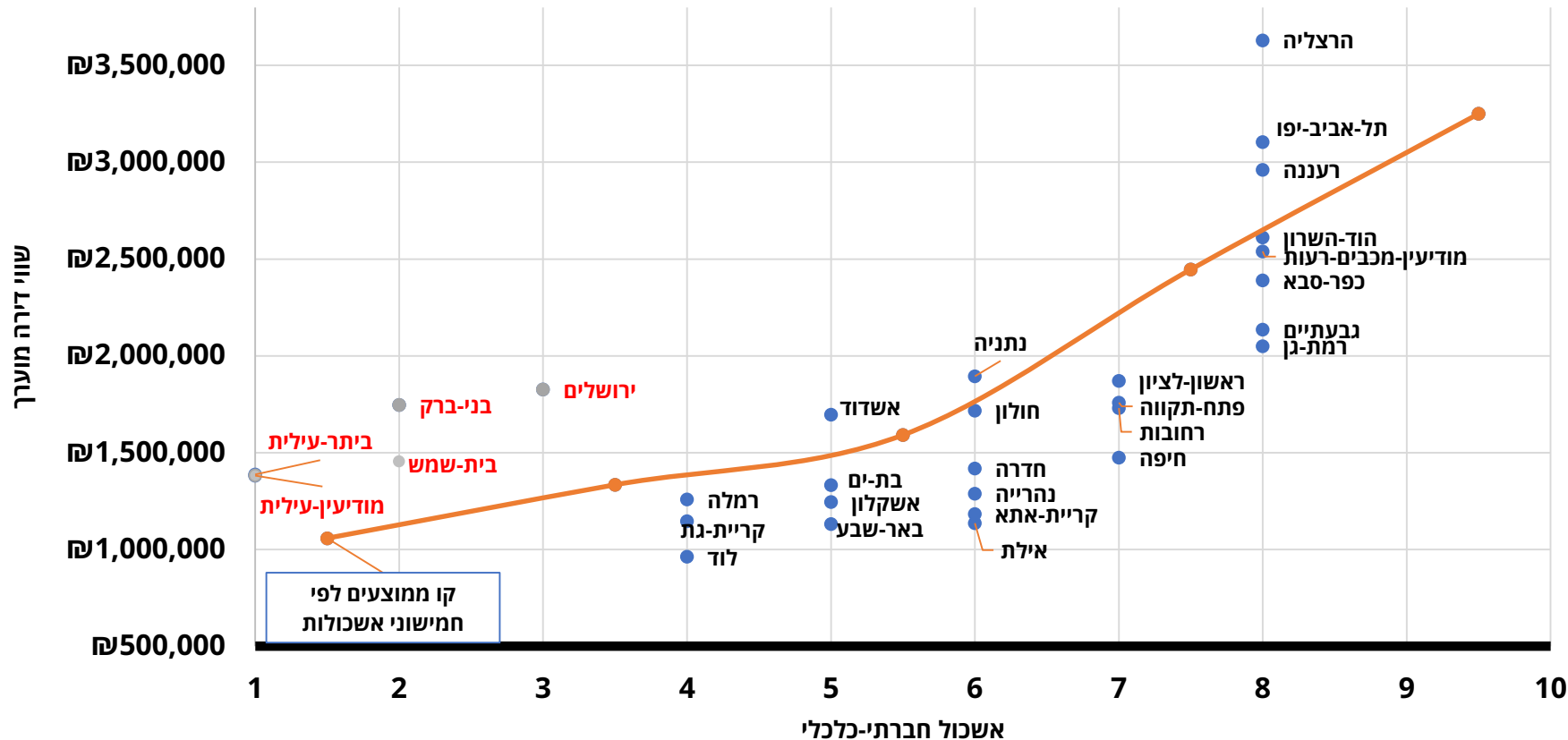


מקור: משרד הבינוי והשיכון והמכון החרדי למחקרי מדיניות, 2015. תוכנית אסטרטגית לדיור לאוכלוסייה החרדית 2016-2035. (עורך: חיים זיכרמן).

חרדים מוכנים לוותר על איכות חיים חומרית עבור מגורים בקהילה

שווי דירה ממוצע ביחס לאשכול חברתי-כלכלי של יישוב המגורים

מחיר הקהילתיות



- ▶ חרדים מעוניינים להתגורר בריכוזים חרדיים
- ▶ ריכוזים אלה אינם יכולים לתת מענה לכל הביקוש
- ▶ ערים עם ריכוז חרדי, יקרות יחסית לאשכול החברתי-כלכלי שלהן

מקור: ניצה (קלינר) קסיר ודמיטרי רומנוב, 2018. "איכות החיים של אוכלוסיות בחברה הישראלית – מבט השוואתי", המכון החרדי למחקרי מדיניות. **נתונים:** סקר הוצאות משק הבית של הלשכה המרכזית לסטטיסטיקה, 2016. ממוצע ארצי. ערים המונות מעל 50,000 תושבים וערים חרדיות.



דיור כבעיה אסטרטגית

מצוקת הדיור
החרפה בציבור
החרדי היא בעיה
אסטרטגית –
כלכלית, חברתית
ותכנונית

מצוקת דיור וסל פתרונות

- **מצוקת הדיור** בציבור החרדי מובילה לעליית מחירים תלולה, לפתרונות מגורים לא ראויים וליגלישת' הביקושים אל ריכוזים כלליים והחרפה של השסעים בחברה
- **הצורך בתכנון הוא קריטי** – לחברה החרדית ולחברה הכללית
- **האתגר** – תכנון נכון שיאפשר השתלבות מיטבית של האוכלוסייה במרחב הכלל ישראלי
- **סל פתרונות הדיור** צריך להתייחס להעדפות המגורים של קבוצות שונות בחברה החרדית
 - מיצוי פוטנציאל בריכוזים חרדיים קיימים – מענה לכרבע מהביקוש
 - מגורים בשכונות מעורבות – רלבנטי לכ-10% מהציבור החרדי
 - ערים חרדיות חדשות/צמודות דופן
 - שכונות חרדיות בתוך ערים כלליות
- **שיווק דירות לחרדים בערים מעורבות** בסדר גודל שלא ישנה את מרקם העיר

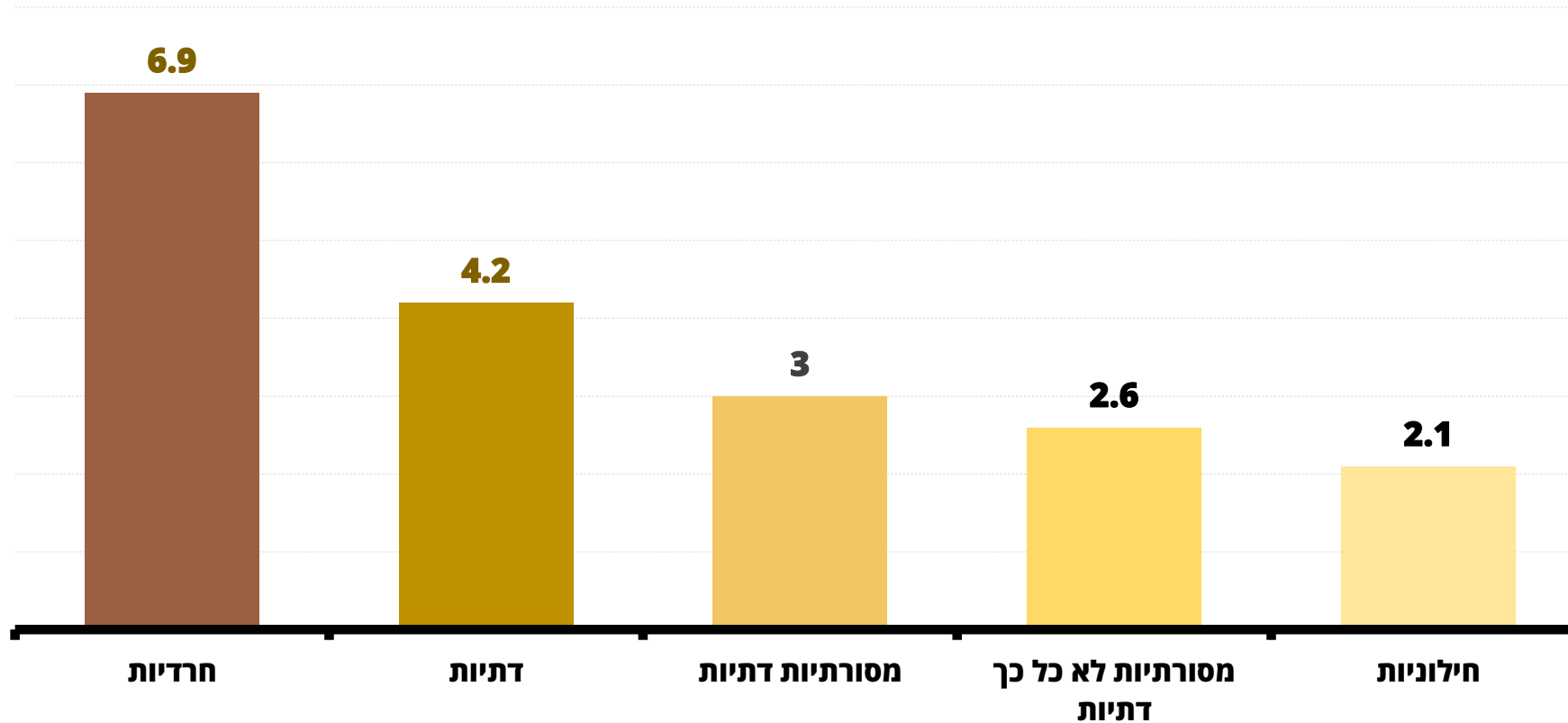
- לחברה החרדית **מאפיינים דמוגרפיים תרבותיים-קהילתיים ייחודיים**
- **תדריך לתכנון מגורים ומרחב עבור הציבור החרדי** צריך לתת מענה
 - לצרכים הייחודיים מבחינת מאפיינים דמוגרפיים, קהילתיים-תרבותיים ואחרים
 - להזדמנויות תעסוקה שיאפשרו השתלבות מיטבית של האוכלוסייה במרחב הישראלי
 - לתרום לשגשוגה ולחוסנה של הרשות המקומית
- מבני מסחר ותעשייה שמניבים הכנסות הארנונה גבוהות

משק הבית החרדי

מאפיינים דמוגרפיים

פריון ילודה

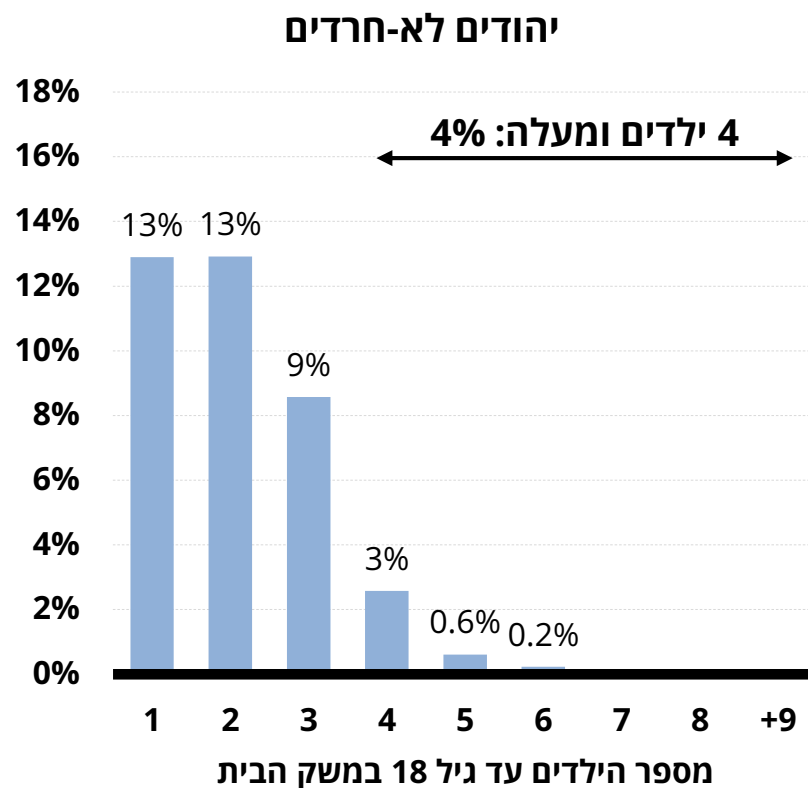
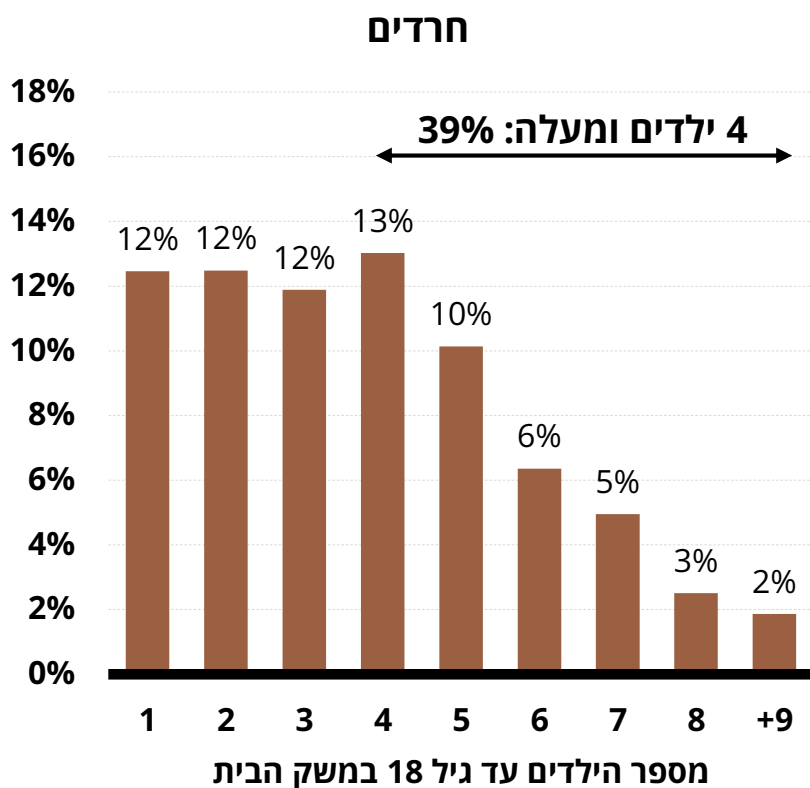
פריון הילודה בציבור החרדי הוא הגבוה ביותר
מספר ילדים ממוצע לנשים יהודיות, לפי קבוצת אוכלוסייה, 2014-2012



מקור: אחמד חליחל, 2017, "פריון של נשים יהודיות בישראל לפי מידת הדתיות שלהן בשנים 1979-2014", סדרת ניירות עבודה, מס' 101, הלשכה המרכזית לסטטיסטיקה.

ברוב משקי הבית החרדים מתגוררים ילדים, ובמספרים גדולים

התפלגות מספר הילדים בקרב משקי בית, לפי קבוצת אוכלוסייה, אחוזים

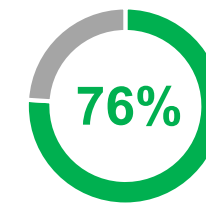
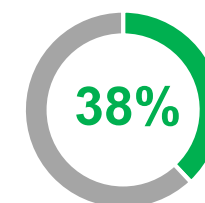


מספר ילדים

שיעור משקי הבית עם ילדים עד גיל 18

יהודים לא-חרדים

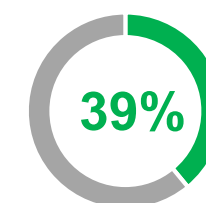
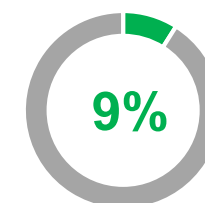
חרדים



שיעור משקי הבית עם ילדים עד גיל שנתיים

יהודים לא-חרדים

חרדים

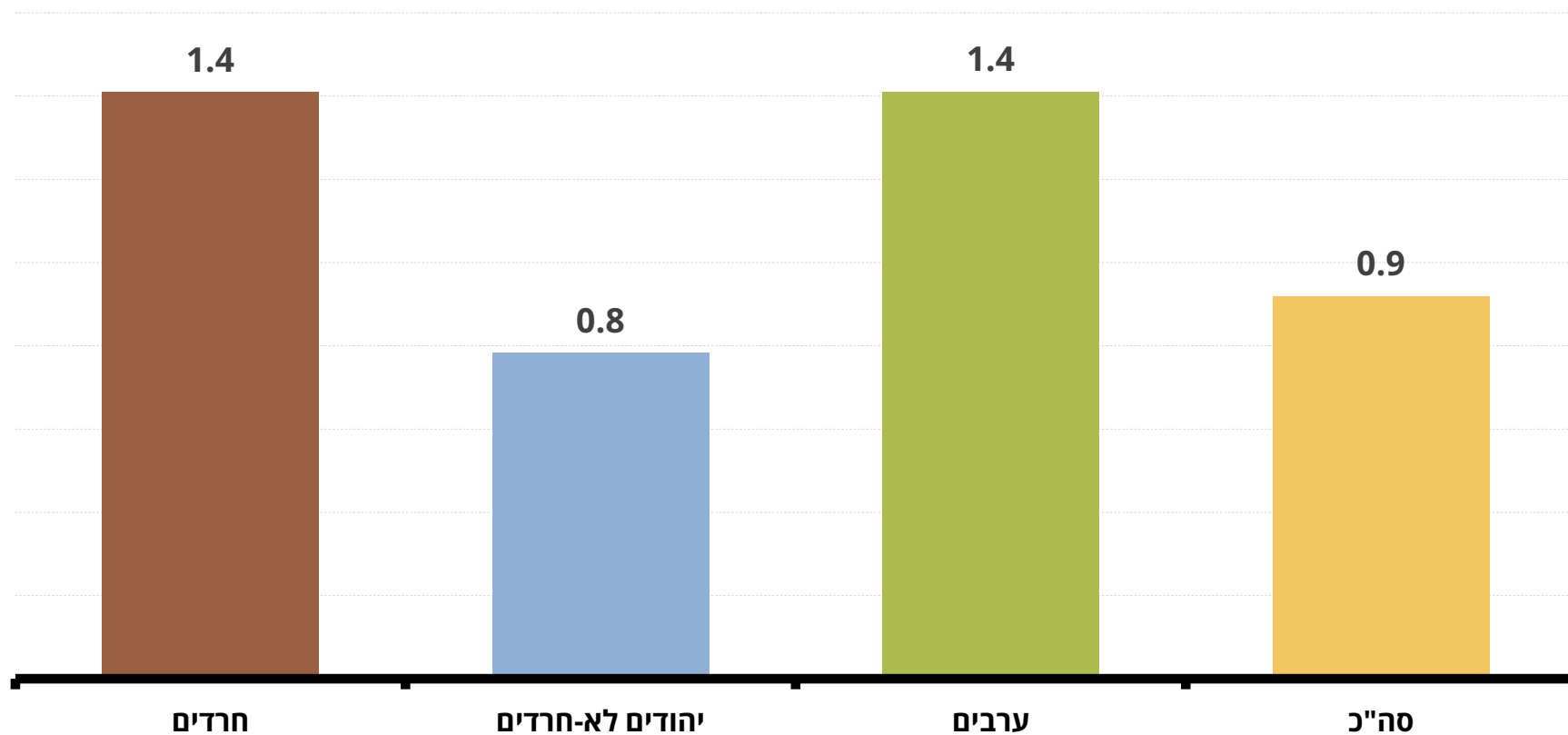


המכון
החרדי
למחקרי
מדיניות

נתונים: סקר כוח אדם של הלשכה המרכזית לסטטיסטיקה, שנת 2016. חרדים – לפי הגדרה עצמית.

צפיפות הדיור

צפיפות הדיור בחברה החרדית גבוהה מספר נפשות לחדר, לפי קבוצת אוכלוסייה



- ◀ בשל הצפיפות הגבוהה חשוב לתכנן שטחי אחסון לדירות כמו כן, קיים צורך רב בשטחים ציבוריים לילדים בסביבת המגורים

מקור: ניצה (קלינר) קסיר ודמיטרי רומנוב, 2018. "איכות החיים של אוכלוסיית בחברה הישראלית – מבט השוואתי", המכון החרדי למחקרי מדיניות. **נתונים:** סקר כוח אדם של הלשכה המרכזית לסטטיסטיקה, שנת 2016. חרדים – לפי הגדרה עצמית.

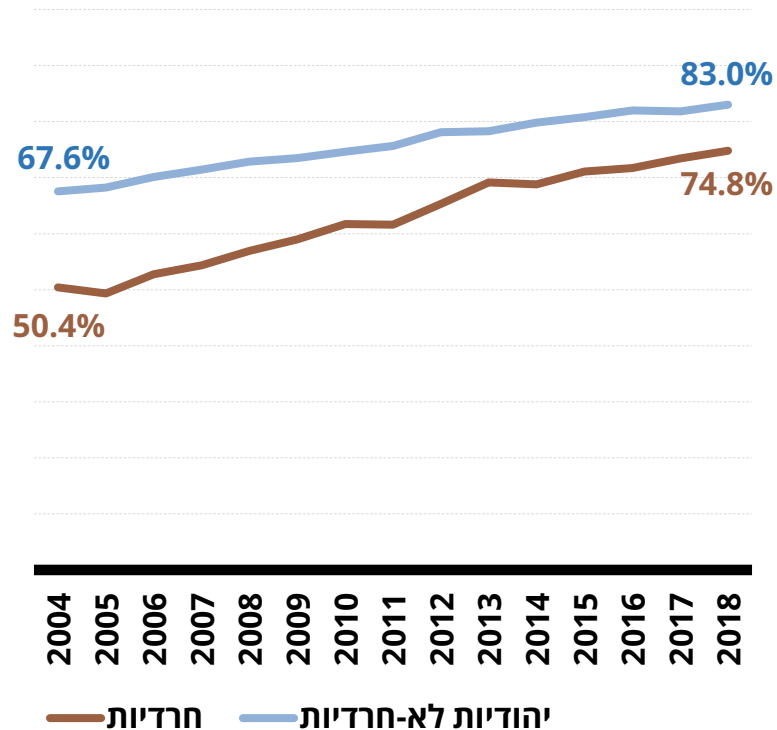
תעסוקה, הכנסה ותחבורה

תעסוקת חרדים

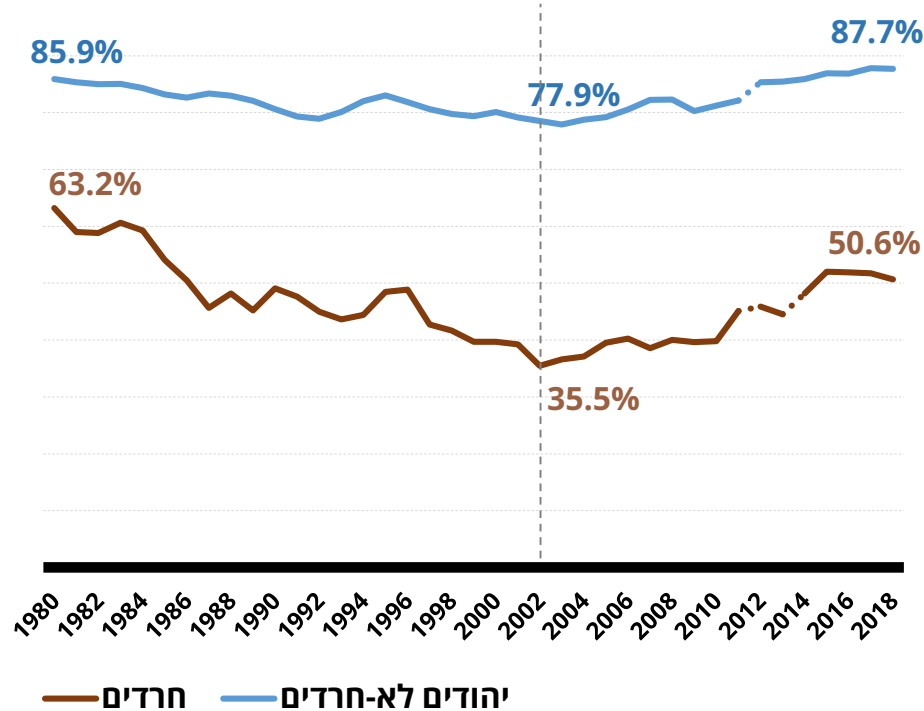
השתלבות ניכרת של חרדים בתעסוקה בעשור וחצי האחרונים

שיעור התעסוקה בגילי עבודה עיקריים (25-64), לפי מין ואוכלוסייה, על פני שנים

שיעור תעסוקת נשים



שיעור תעסוקת גברים



- ◀ גברים חרדים חוזרים לשוק העבודה
- ◀ האצה בקצב הצטרפות נשים חרדיות לתעסוקה במשקי בית רבים
- ◀ נשים הן המפרנסות העיקריות

מקור: ניצה (קלינר) קסיר ודמיטרי רומנוב, 2018. "איכות החיים של אוכלוסיית בחברה הישראלית – מבט השוואתי", המכון החרדי למחקרי מדיניות.

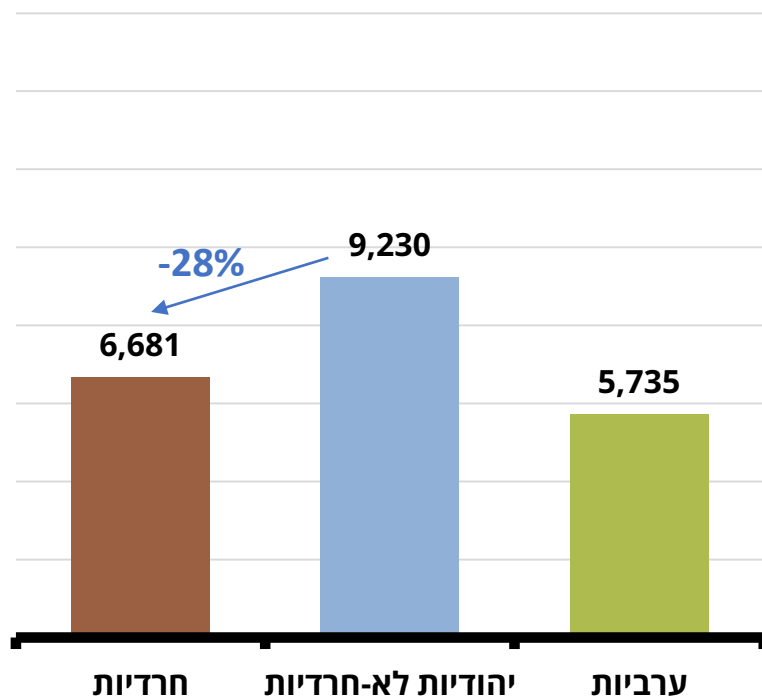
נתונים: סקר כוח אדם של הלשכה המרכזית לסטטיסטיקה, 1994-2018. נתוני 2018 מבוססים על שלושה רבעונים ראשונים של השנה. עד שנת 2014 הגדרת החרדים היא לפי בית ספר אחרון, משנת 2014 – לפי הגדרה עצמית.

הכנסה

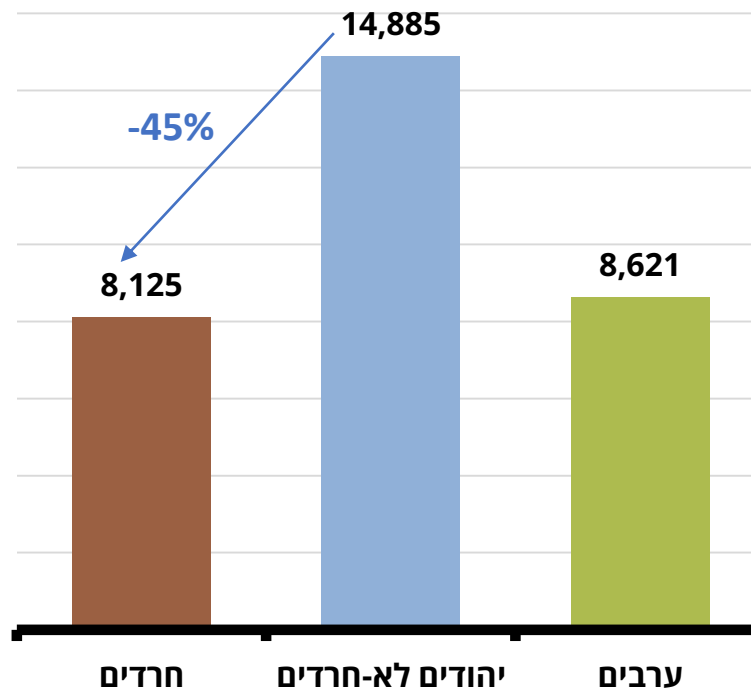
הכנסתם של חרדים נמוכה בהרבה מזו של יהודים לא-חרדים

הכנסה ממוצעת מעבודה (ברוטו) למועסקים בש"ח, לפי מין, גילים 25-64

הכנסה מעבודה בקרב נשים, ש"ח



הכנסה מעבודה בקרב גברים, ש"ח

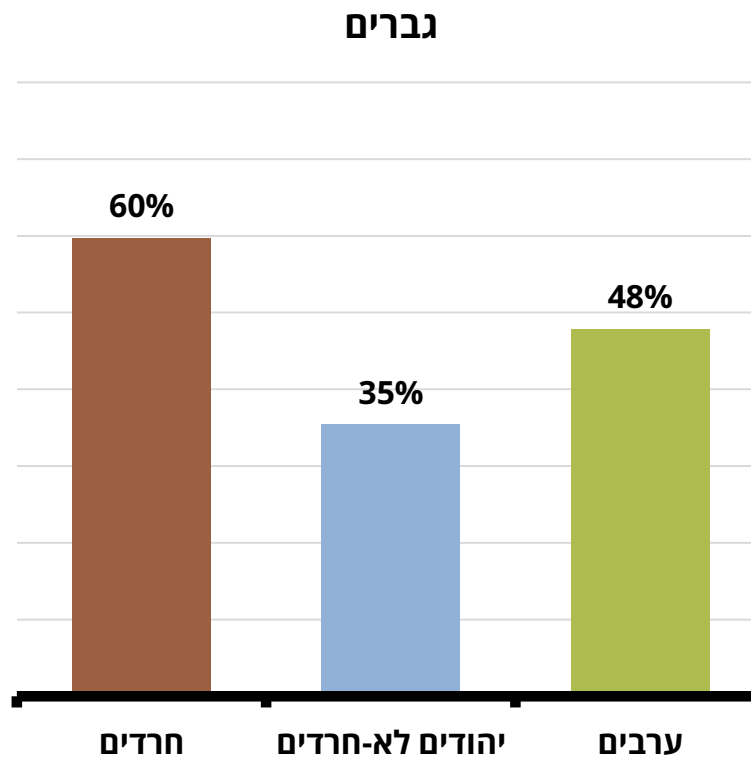
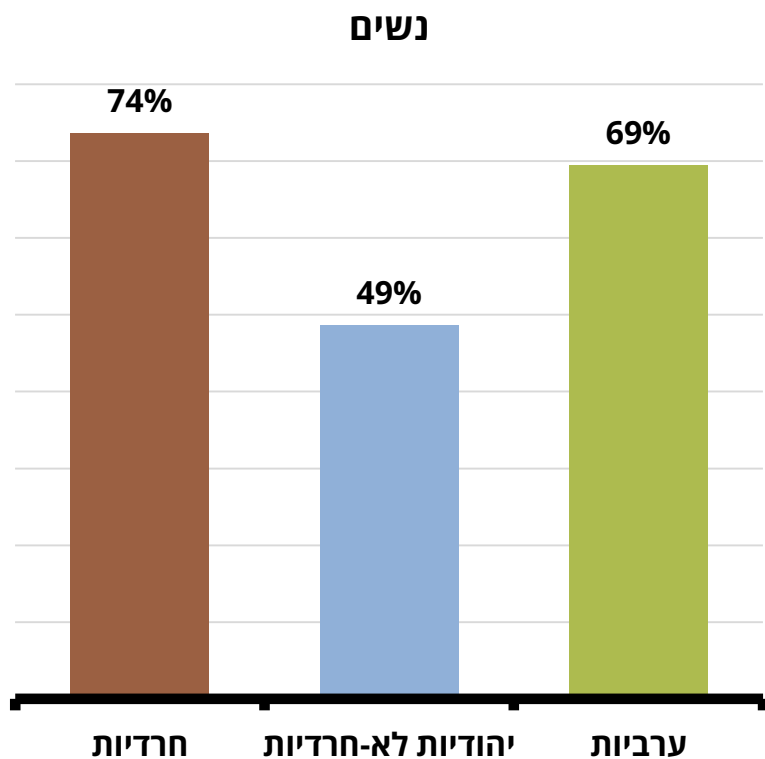


האוכלוסייה החרדית היא קבוצה "חלשה" בשוק העבודה, שרמת השתכרותה נמוכה

מקור: ניצה (קלינר) קסיר ודמיטרי רומנוב, 2018. "איכות החיים של אוכלוסיית בחברה הישראלית – מבט השוואתי", המכון החרדי למחקרי מדיניות. נתונים: סקר הוצאות משק הבית של הלשכה המרכזית לסטטיסטיקה, 2016 (חרדים – לפי הגדרה עצמית).

עבודה בישוב המגורים

חרדים נוטים לעבוד בישוב מגוריהם שיעור העובדים במקום מגוריהם, לפי מין ואוכלוסייה



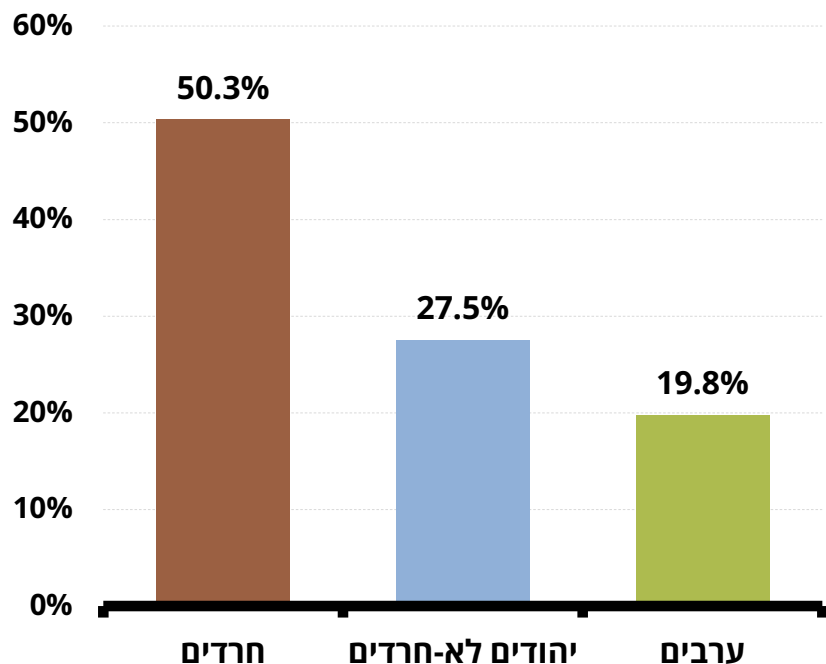
מקור: ניצה (קלינר) קסיר ודמיטרי רומנוב, 2018. "איכות החיים של אוכלוסיות בחברה הישראלית – מבט השוואתי", המכון החרדי למחקרי מדיניות. **נתונים:** סקר כוח אדם של הלשכה המרכזית לסטטיסטיקה, 2016 (חרדים – לפי הגדרה עצמית). מתוך המועסקים בגילי עבודה עיקריים (25–64).

רכבים פרטיים ותחבורה ציבורית

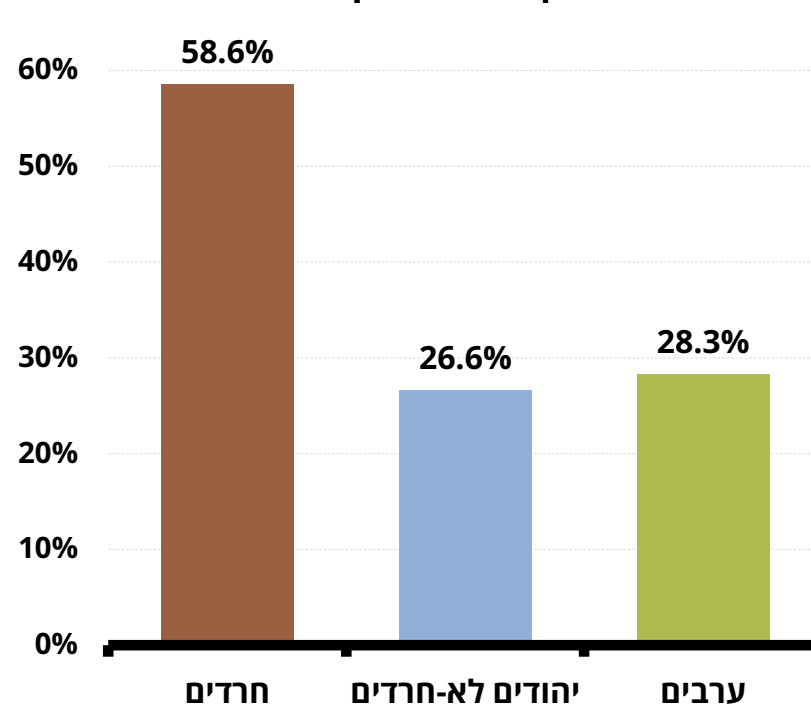
רמת המינוע של החרדים נמוכה והם מסתמכים על תחבורה ציבורית

שיעור משקי הבית ללא רכב ושיעור המשתמשים בתחבורה ציבורית

שיעור משקי הבית המשתמשים בתחבורה ציבורית



שיעור משקי הבית שאין בבעלותם רכב



מקור: ניצה (קלינר) קסיר ודמיטרי רומנוב, 2018. "איכות החיים של אוכלוסיות בחברה הישראלית – מבט השוואתי", המכון החרדי למחקרי מדיניות. **נתונים:** סקר הוצאות משק בית של הלשכה המרכזית לסטטיסטיקה, 2016 (חרדים – לפי הגדרה עצמית).

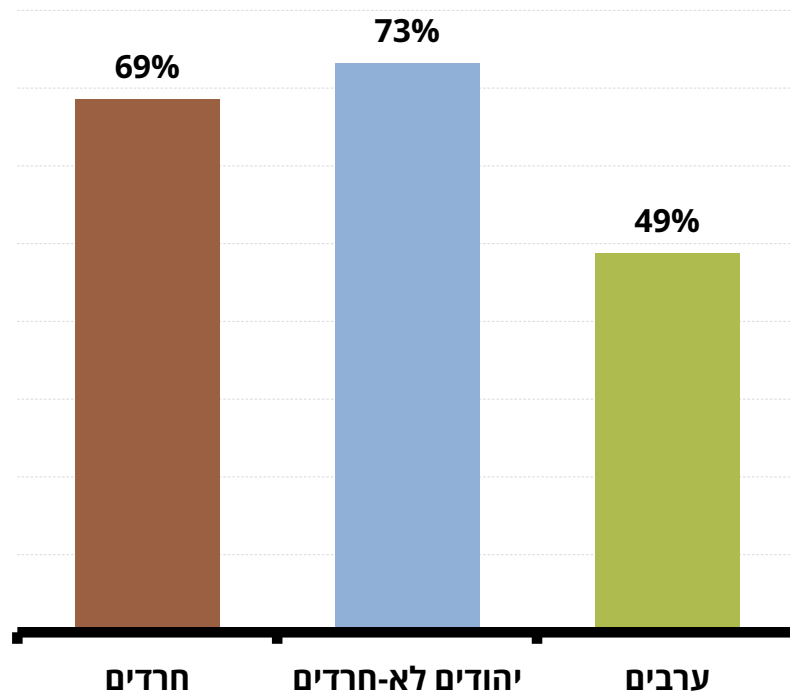
היבטים סביבתיים

צרכים ייחודיים

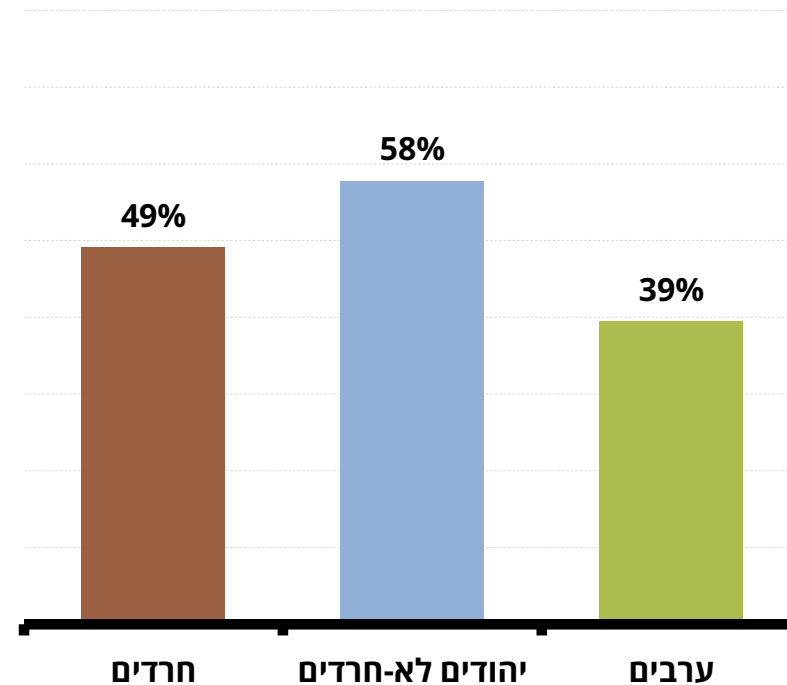
ניקיון באזור המגורים

חרדים פחות מרוצים מהניקיון ואיסוף האשפה במקום מגוריהם שיעור שבעי הרצון מהניקיון ומאיסוף האשפה במקום המגורים

שביעות רצון מאיסוף האשפה באזור
המגורים



שביעות רצון מהניקיון באזור המגורים

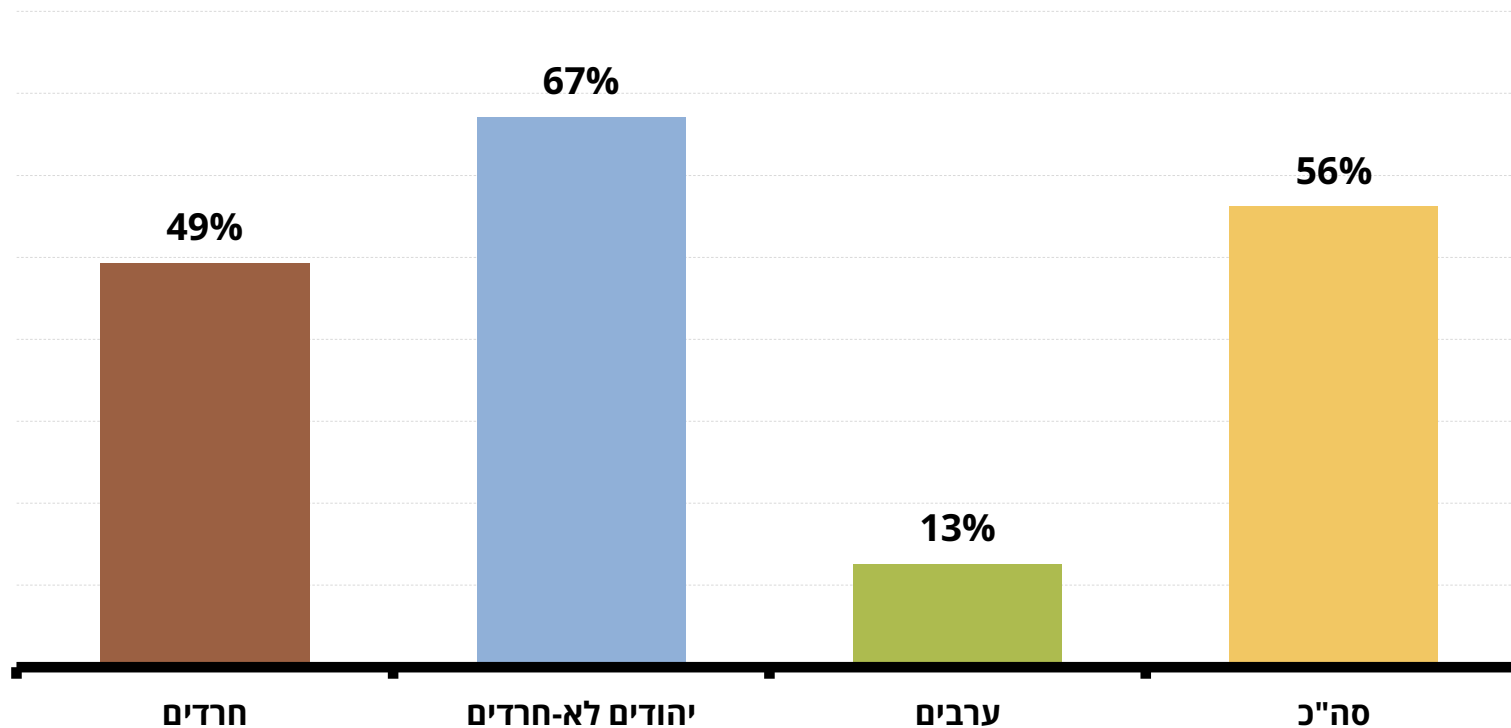


נדרש מספר רב יותר של פחים ופינויים:
 מספר הנפשות הרב
 הרגלי צריכה שונים –
 כשימוש רב במוצרים חד פעמיים

מקור: ניצה (קלינר) קסיר ודמיטרי רומנוב, 2018. "איכות החיים של אוכלוסיית בחברה הישראלית – מבט השוואתי", המכון החרדי למחקרי מדיניות. **נתונים:** הסקר החברתי של הלשכה המרכזית לסטטיסטיקה, 2017 (חרדים – לפי הגדרה עצמית). בני 20 ומעלה.

סביבה ירוקה ומטופחת

חרדים אינם מרוצים משיעור השטחים הירוקים בקרבנם
שיעור שבעי הרצון מכמות השטחים הירוקים, הגנים הציבוריים והפארקים באזור המגורים

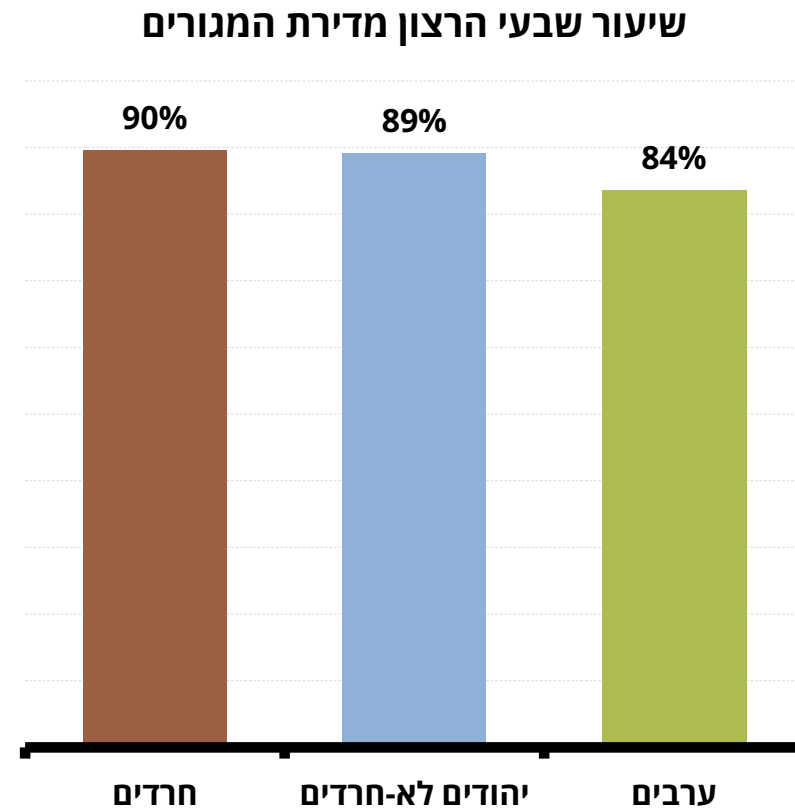
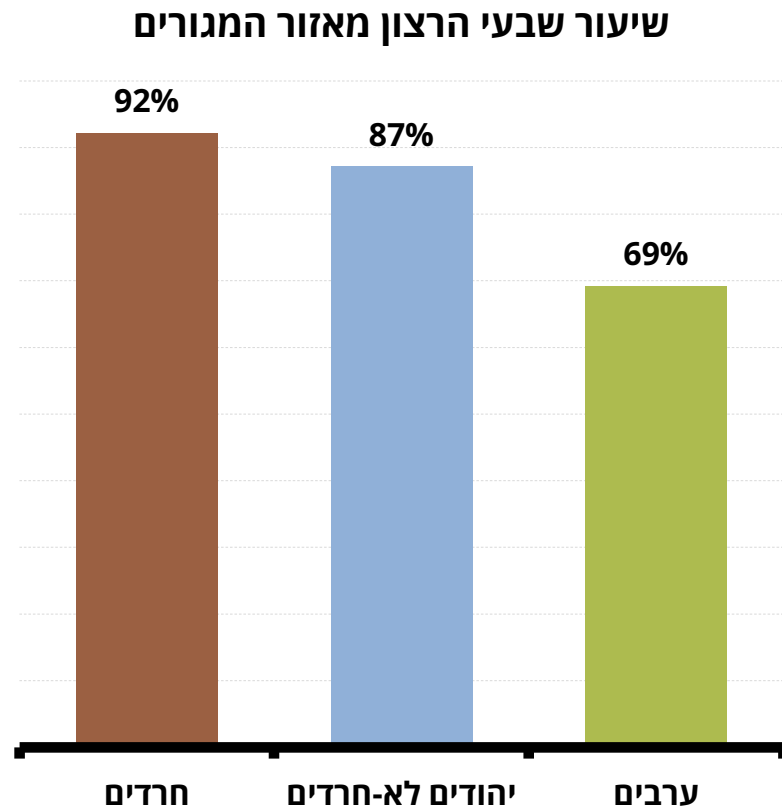


- משפחות מרובות ילדים
נזקקות יותר לשטחים פתוחים
- תרבות הפנאי החרדית
כוללת שימוש רב בשטחים פתוחים (בולט ב"בין הזמנים")

מקור: ניצה (קלינר) קסיר ודמיטרי רומנוב, 2018. "איכות החיים של אוכלוסיות בחברה הישראלית – מבט השוואתי", המכון החרדי למחקרי מדיניות.
נתונים: הסקר החברתי של הלשכה המרכזית לסטטיסטיקה, 2017 (חרדים – לפי הגדרה עצמית). בני 20 ומעלה.

שביעות רצון מהמגורים

חרדים מרוצים ממוקום מגוריהם ומדירת מגוריהם שיעור שבעי הרצון מאזור המגורים



למרות הצפיפות וחוסר שביעות הרצון מהניקיון ומהשטחים הירוקים בסביבת המגורים, חרדים מאוד שבעי רצון מדירת המגורים ומאזור מגוריהם, ונראה שלקהילה יש השפעה על כך

מקור: ניצה (קלינר) קסיר ודמיטרי רומנוב, 2018. "איכות החיים של אוכלוסיות בחברה הישראלית – מבט השוואתי", המכון החרדי למחקרי מדיניות. **נתונים:** הסקר החברתי של הלשכה המרכזית לסטטיסטיקה, 2017 (חרדים – לפי הגדרה עצמית). בני 20 ומעלה.

מגורים, מרחב ושירותים

דוגמאות לכיווני תכנון

שירותי דת (תחום מרכזי בחיי החברה החרדית)

- בית כנסת נפרד לכל תת-קהילה בציבור החרדי, נגיש להולכי רגל
- מקוואות

תכנון 'מוטה' ילדים וילדים קטנים

- מעורבות הילדים במטלות הבית – קניות, ילדים מבוגרים משגיחים על הצעירים
 - תכנון הכול במרחק הליכה של ילד
 - מרחבים בטוחים להולכי רגל – כמדרכות רחבות
- מספר רב של מוסדות חינוך
- התאמה ל'עומס רב' של משקי בית גדולים, "חניית" עגלות

מקור: "תדריך הדיור" (שם זמני), המכון החרדי למחקרי מדיניות ומשרד השיכון (טרם פורסם).

מסחר

- שטחים פתוחים ללא מקומות חבויים – צניעות
- נגישות להולכי רגל ולתחבורה ציבורית – ילדים מבצעים קניות ורמת מינוע נמוכה
- פריסה רחבה של מכולות באזור המגורים – צריכה רבה של מוצרי יסוד

מקומות תעסוקה

- בניית מרכזי תעסוקה – אוכלוסייה שאינה 'חזקה' בשוק העבודה ושהכנסותיה נמוכות
- קרבה למקום המגורים – רמת מינוע נמוכה, נשים כמפרנסות עיקריות שעליהן מוטל גם הטיפול בבית ובילדים, העדפה לעבודה בתוך הקהילה המותאמת לאופי החברה החרדית

שירותי תרבות, פנאי וקהילה

- גני שעשועים – משפחות מרובות ילדים (+צפיפות דיור) נזקקות יותר לשטחים פתוחים
- נגישות לאזורי המגורים (ילדים מבוגרים המשגיחים על הצעירים)
- מרכז קהילתי המשרת גילאים שונים ומכיל מגוון שימושים

מקור: "תדריך הדיור" (שם זמני), המכון החרדי למחקרי מדיניות ומשרד השיכון (טרם פורסם).

רשויות מקומיות

רובד שלישי* בתכנון, התאמת השירותים למאפיינים הייחודיים של הציבור החרדי (דוגמאות)

התאמת השירותים של
הרשות המקומית לציבור
החרדי חשובה על מנת
למצוא פתרונות הולמים
לציבור זה ולהביא
לשגשוג של הרשות
המקומית

- **חינוך** – מקומה של הרשות המקומית כשמוסדות החינוך הם הפרטיים
- **רווחה** – שיתוף פעולה מבוסס אמון בין עובדי רווחה מקצועיים לסוכנים בקהילה, דרוש אמון רב שהוא במקרים רבים פרסונלי ושברירי
- **עובדי הרשות המקומית** –
 - היכרות עם השפה, הקודים, אנשי מפתח... (אוריינות חרדית)
 - לצד, מקצועיות בתחום שבו פועלים

* רובד ראשון – מציאת פתרונות דיור.
רובד שני – תכנון מגורים ומחבר מותאם לחברה החרדית.

תודה על ההקשבה



המכון
החרדי
למחקרי
מדיניות