



עוני וחובות בחברה החרדית

ניצה (קלינר) קסיר

רשות האכיפה והגבייה – אתמול ומחר
כנס של רשות האכיפה והגבייה ואוניברסיטת תל-אביב

- **מצב כלכלי / חברתי-כלכלי וחובות**

- עוני וחובות – מעגל המזין את עצמו

- נתונים על חובות בישראל לפי מצב כלכלי

- **רמת ההכנסות ושיעורי העוני בחברה החרדית**

- **חובות בקרב חרדים**

- **ההתנהלות הכלכלית של החברה החרדית**

- **סיכום** – הסברים לממצאים בחברה החרדית



- בעלי הכנסות נמוכות נזקקים לעיתים להלוואות לכיסוי הוצאות יום-יומיות וחד-פעמיות

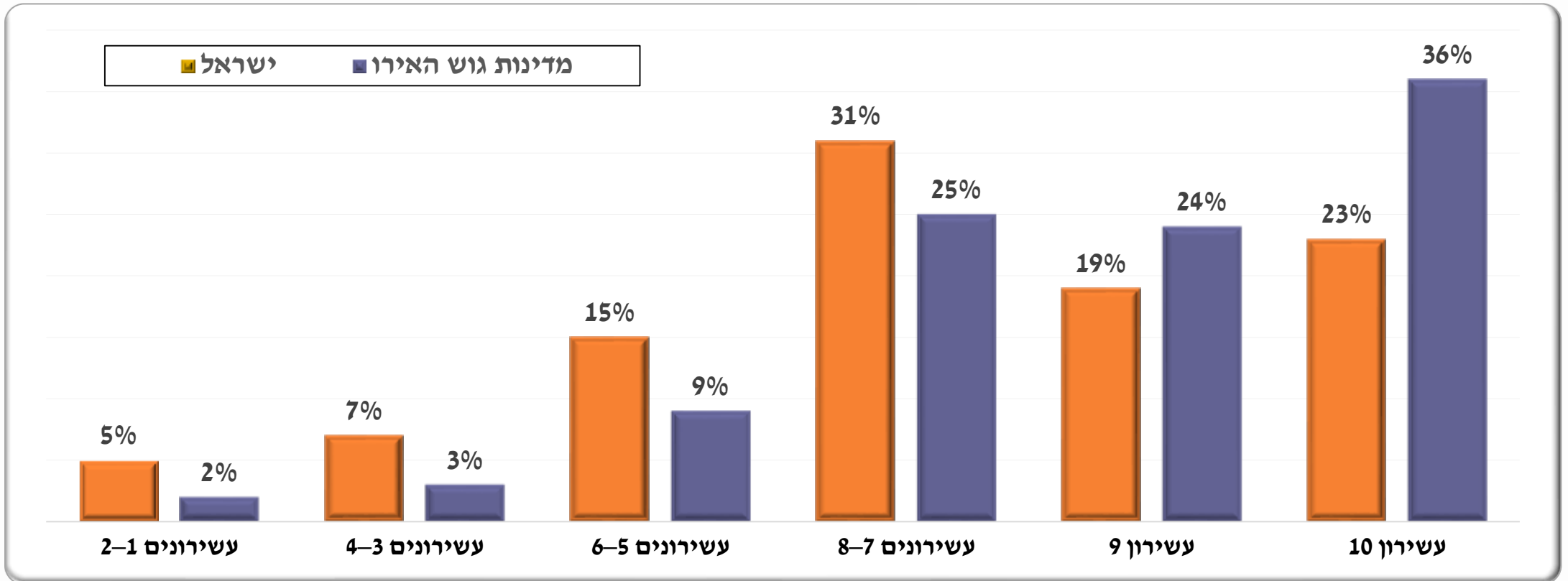
• חובות של בעלי הכנסות נמוכות:

- מצב כלכלי קשה הוא גורם סיכון מרכזי לכניסה לחובות
- בעלי הכנסות נמוכות מתקשים לקבל אשראי
- בעלי הכנסות נמוכות נאלצים לקחת הלוואות יקרות
- המינוף (היקף החוב יחסית לכושר ההחזר) של בעלי הכנסות נמוכות, גבוה יחסית
- לחובות השלכות פסיכולוגיות, רפואיות משפחתיות ← השלכות על התפקוד היום-יומי, ויכולת ההתמודדות עם חובות
- חובות מקטינים את הסיכוי של עניים להיחלץ מעוני ("סחרור חובות")

בישראל, ריכוז חוב גבוה בעשירונים הנמוכים

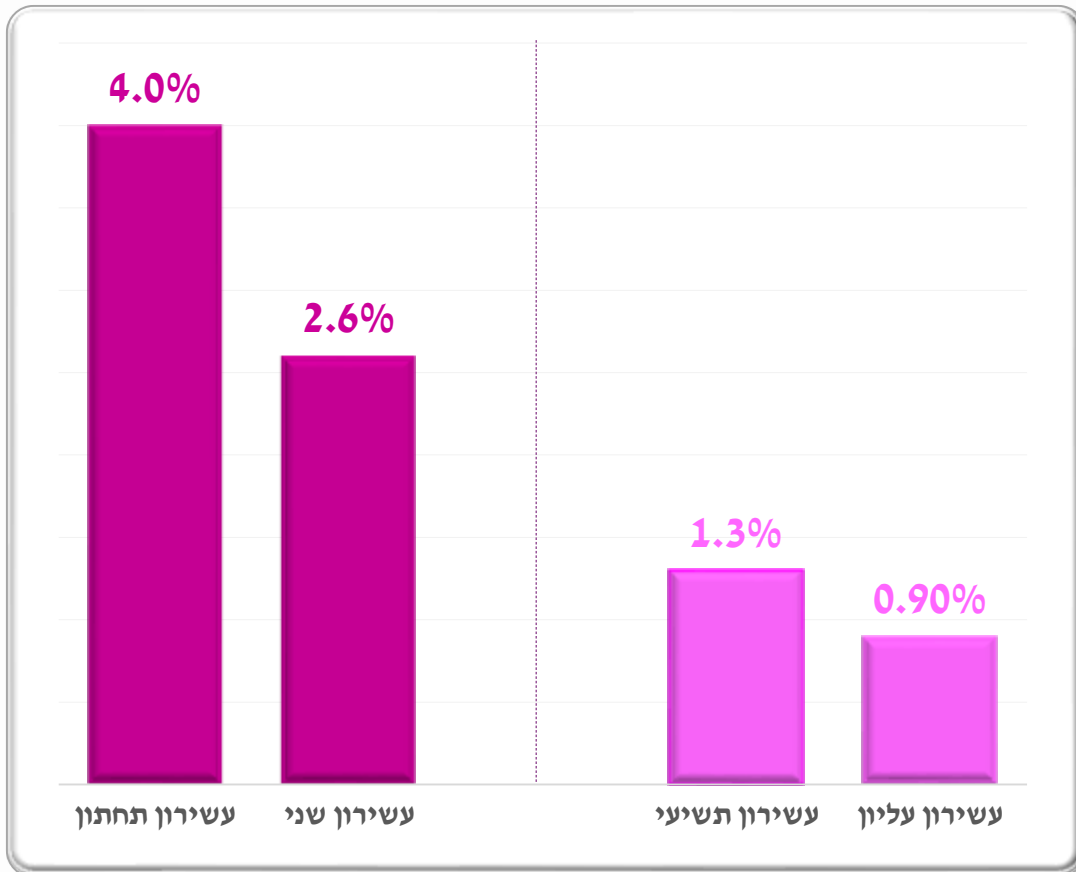
פי 2 מאשר במדינות גוש האירו

התפלגות החוב בין עשירוני ההכנסה, ישראל ומדינות גוש האירו



החוב של העשירונים הנמוכים ביותר הוא גבוה יחסית

החוב ביחס להכנסה, ישראל עשירונים נבחרים



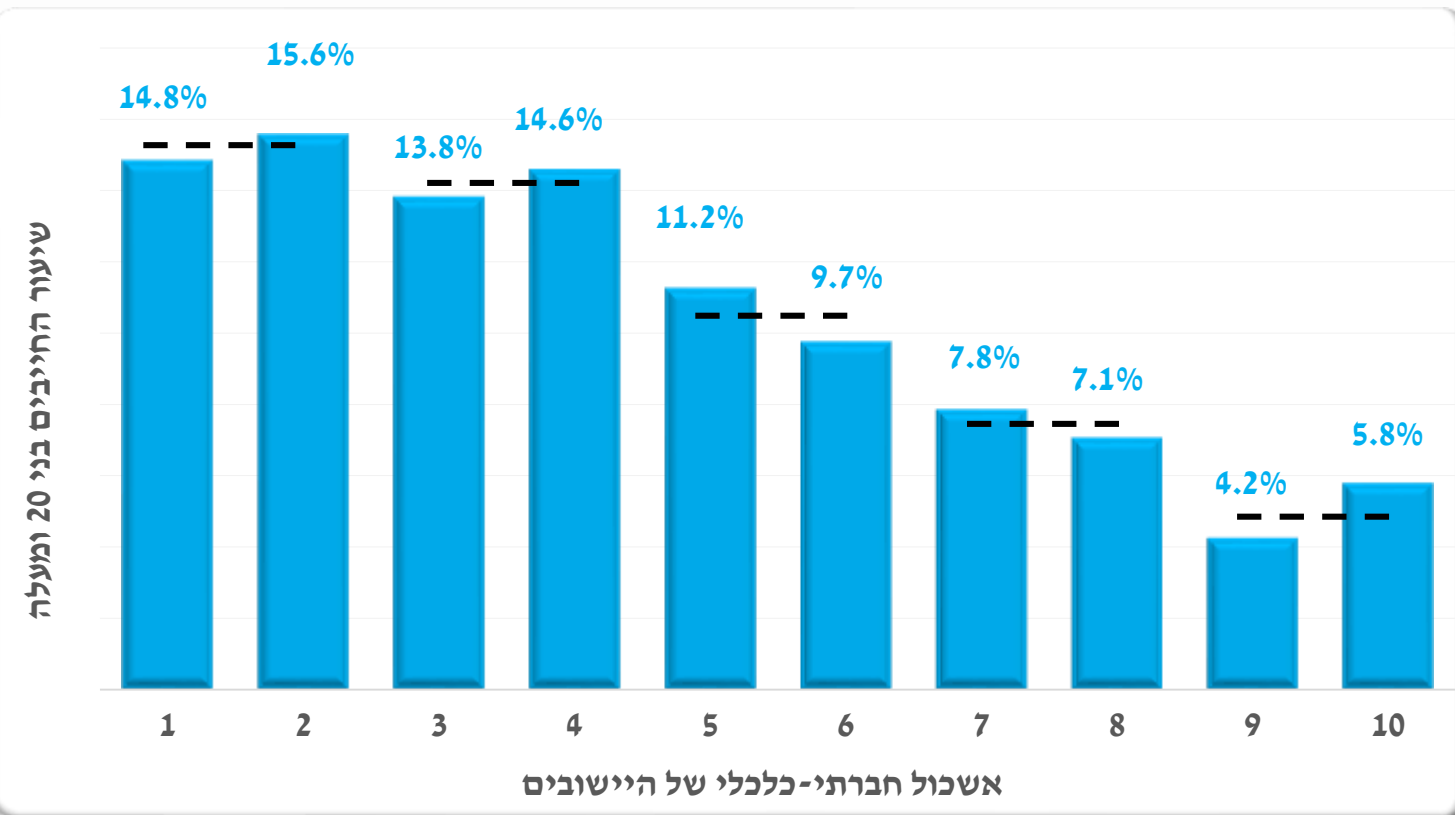
- היקף החובות בעשירונים הנמוכים גבוהים יחסית להכנסה (אחד האינדיקטורים ליכולת ההחזר)
- כך למשל, בעשירון התחתון יחס החוב להכנסה עומד על כ-4% לעומת 0.9% בעשירון העליון

שיעור חייבי הוצאה לפועל גבוה יותר באשכולות חברתיים-כלכליים חלשים

שיעור חייבי הוצאה לפועל ("חייבי מלאי"), לפי אשכול חברתי-כלכלי של היישובים

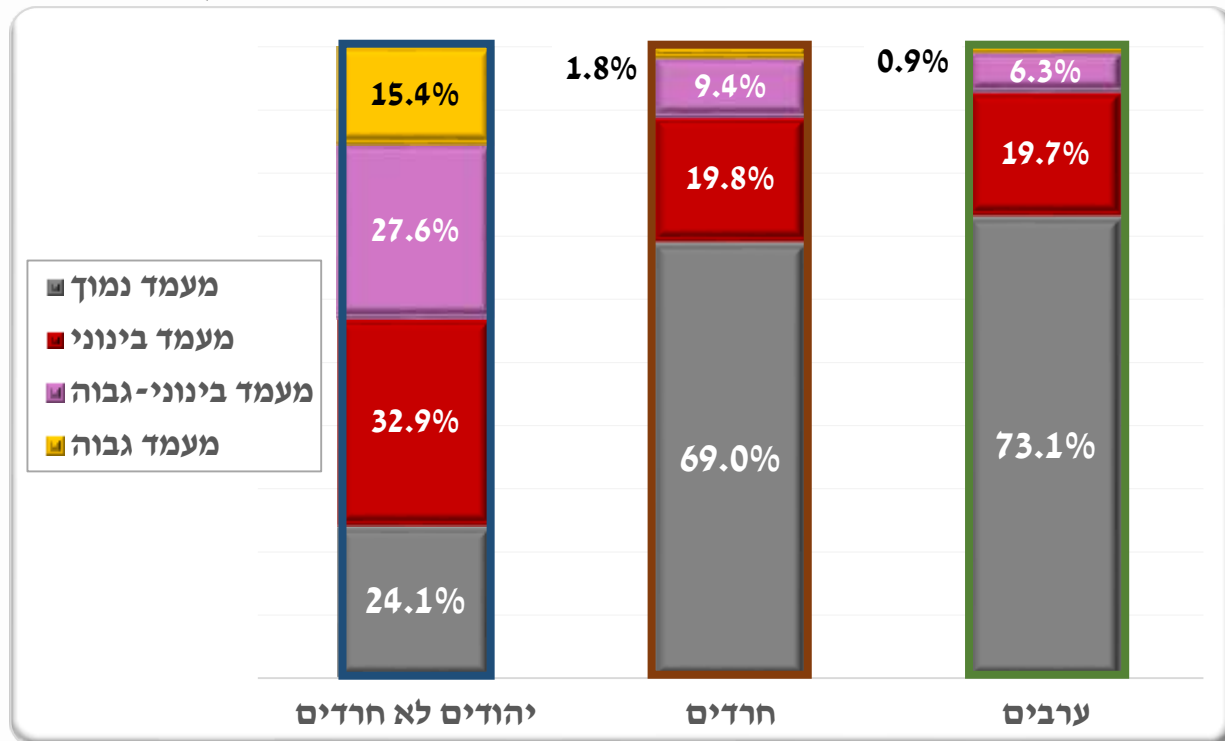
היישובים המדורגים נמוך יחסית ברמה החברתית-כלכלית מתאפיינים בשיעור חייבים גבוה

מקדם המתאם בין דירוג המדד החברתי-כלכלי של הרשויות המקומיות לדירוג שיעור החייבים בהוצאה לפועל (חייבי מלאי וחייבי זרם) הוא שלילי ומעל 70%



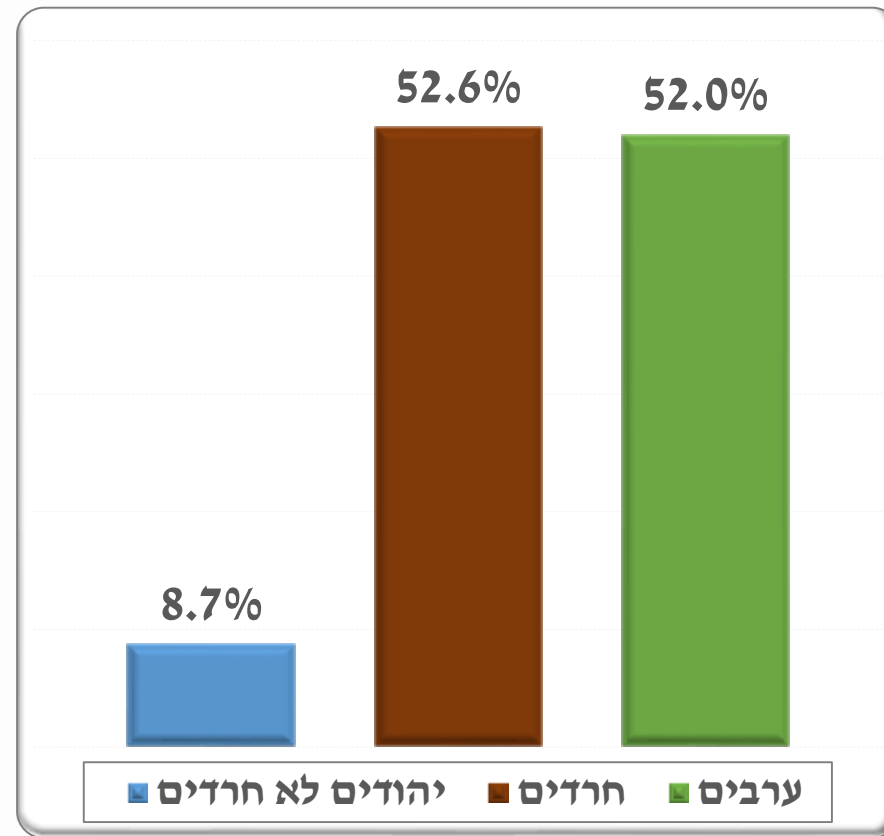
רמת ההכנסות בחברה החרדית נמוכה

התפלגות המעמדות הכלכליים (לפי רמות הכנסה), נפשות



מעמד נמוך: משקי הבית שהכנסתם נמוכה מ-75% מההכנסה החציונית (לנפש סטנדרטית).
 מעמד בינוני: משקי הבית שהכנסתם גבוהה מ-75% מההכנסה החציונית ונמוכה מ-125% (לנפש סטנדרטית).
 מעמד בינוני-גבוה: משקי הבית שהכנסתם גבוהה מ-125% מההכנסה החציונית ונמוכה מ-200% (לנפש סטנדרטית).
 מעמד גבוה: משקי הבית שהכנסתם גבוהה מ-200% מההכנסה החציונית (לנפש סטנדרטית).

שיעור העניים (תחולת העוני היחסי, נפשות)*



חייבי הוצאה לפועל בציבור החרדי נמוך

כלל האוכלוסייה (כולל יישובים חרדיים)	ערבים	חרדים		
		שיעור חייבי הוצאה לפועל באשכול החברתי-כלכלי	שם היישוב	
שיעור חייבי הוצאה לפועל באשכול החברתי-כלכלי	שיעור חייבי הוצאה לפועל באשכול החברתי-כלכלי	שיעור חייבי הוצאה לפועל ביישוב	שם היישוב	אשכול חברתי-כלכלי
		כ-3%	מודיעין עילית	
כ-15%	כ-22%	כ-6%	ביתר עילית	2*
		כ-6%	רכסים	
כ-16%	כ-21%	כ-6%	אלעד	2*
		כ-6%	בני ברק	

שיעור חייבי הוצאה לפועל ביישובים חרדים נמוך, למרות שמרביתם משתייכים לאשכול חברתי-כלכלי נמוך

שיעור חייבי הוצאה לפועל ביישובים החרדיים דומה לשיעורים באשכולות ה-9 וה-10

מקור: רפי גולן, אפיון החייבים של הוצאה לפועל לפי המעמד החברתי-כלכלי של מקום מגוריהם. רשות האכיפה והגבייה, 2018.

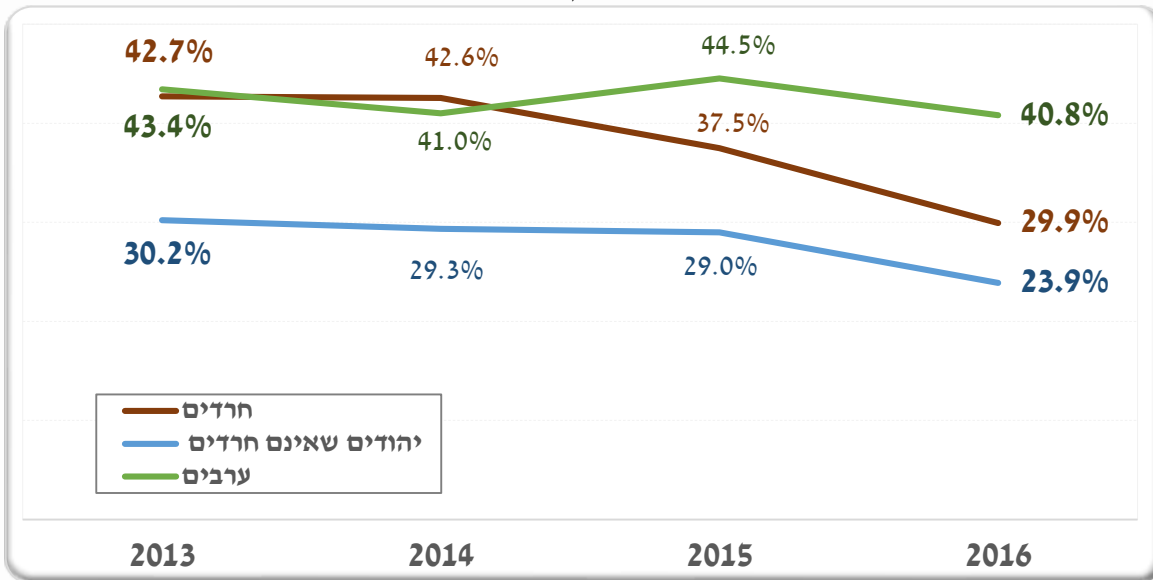
נתונים: רשות האכיפה והגבייה, נתוני החייבים בני 20 ומעלה שישי להם תיקים בהוצאה לפועל, שנת 2016.

*רשות חרדית נוספת הנמצאת באשכול חברתי-כלכלי 2 היא עמנואל. שיעור חייבי הוצאה לפועל ברשות זו אינו מפורט במחקר, אך מהגרף המופיע בנייר ניתן לראות שהשיעור בה גבוה יותר, אך נמוך בהשוואה לרשויות אחרות באשכול.

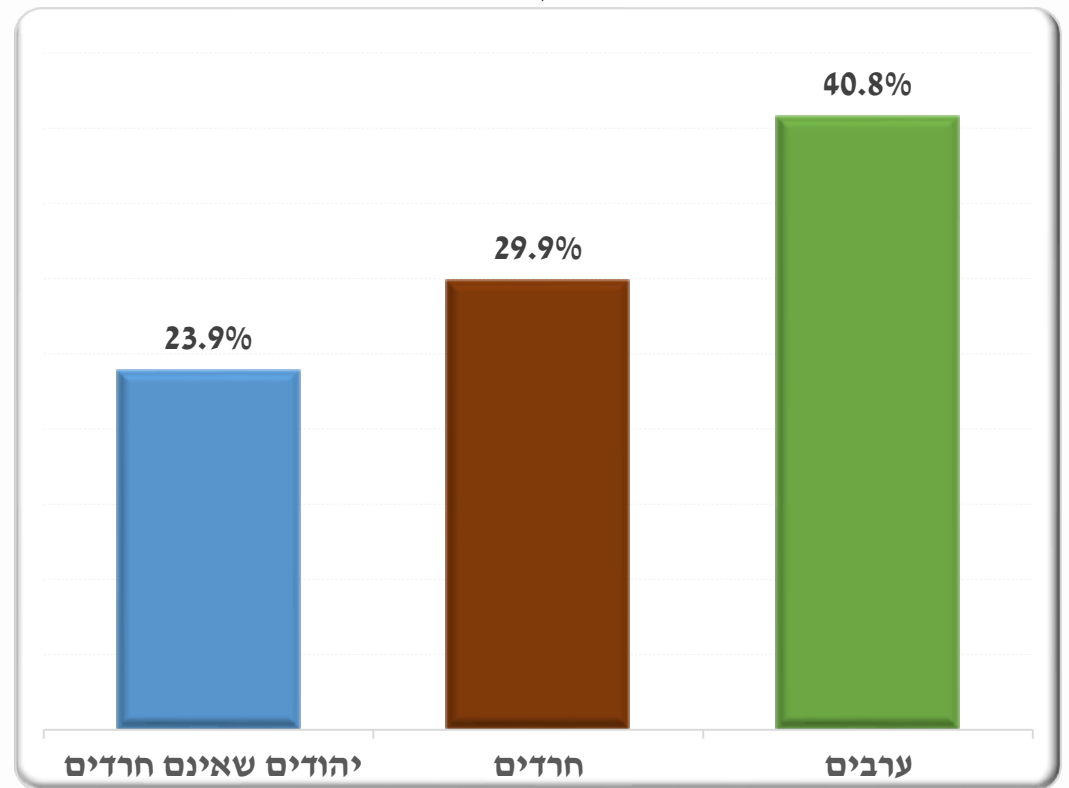
שיעור החרדים הלוקחים חובות או משתמשים בחסכונותיהם, נמוך יחסית ויורד על פני השנים

שיעור הנמצאים בחובות או הנאלצים להשתמש בחסכונותיהם

התפתחות על פני זמן, שנים 2013-2016



נתונים השוואתיים בין אוכלוסיות, שנת 2016



שיעור החוסכים מהכנסתם [מהווה הגנה מפני חובות], כ-32%, רק 7 נקודות האחוז פחות מהשיעור אצל יהודים לא חרדים, וכפול מהשיעור בקרב ערבים

מה ההסברים לכך שלמרות ההכנסות הנמוכות בחברה החרדית –

- * שיעור חייבי ההוצאה לפועל נמוך מאוד?
- * שיעור הנמצאים בחובות נמוך יחסית?
- * ושיעור החוסכים גבוה יחסית?

בחירה מודעת באורח חיים המתבטא בעוני ותועלת גבוהה לכן, שכיחה התנהלות כלכלית אחראית

➤ לרוב, עוני הוא תוצאה של כשלים וחסמים (ולא תוצאה של בחירה מודעת)

➤ הסיבות המרכזיות לעוני* בחברה החרדית:

• מיעוט מפרנסים במשק בית – בחירה בלימודי תורה על פני עבודה

“ותלמוד תורה פנגד פלם”

(משנה פאה, א, א)

• תכני הלימוד אינם מכוונים לשוק העבודה – בחירה בלימודי תורה על פני לימודים אחרים

“כל המוסיף נפש אחת מישראל, כאילו בנה עולם”

(משנה תורה, הלכות אישות, טו, טז)

• משפחות גדולות

➤ בחירה באורח חיים שמתבטאת ברמת הכנסות נמוכה ובעוני, אך מעלה את רמת התועלת

➤ כתוצאה מכך, בחברה החרדית שכיחה התנהלות כלכלית אחראית

“תלמיד חכם, מכלכל דבריו במשפט, אוכל ושותה וזן את אנשי ביתו כפי ממונו והצלחתו”

(משנה תורה, הלכות דעות, ה, כ)

קונים פחות

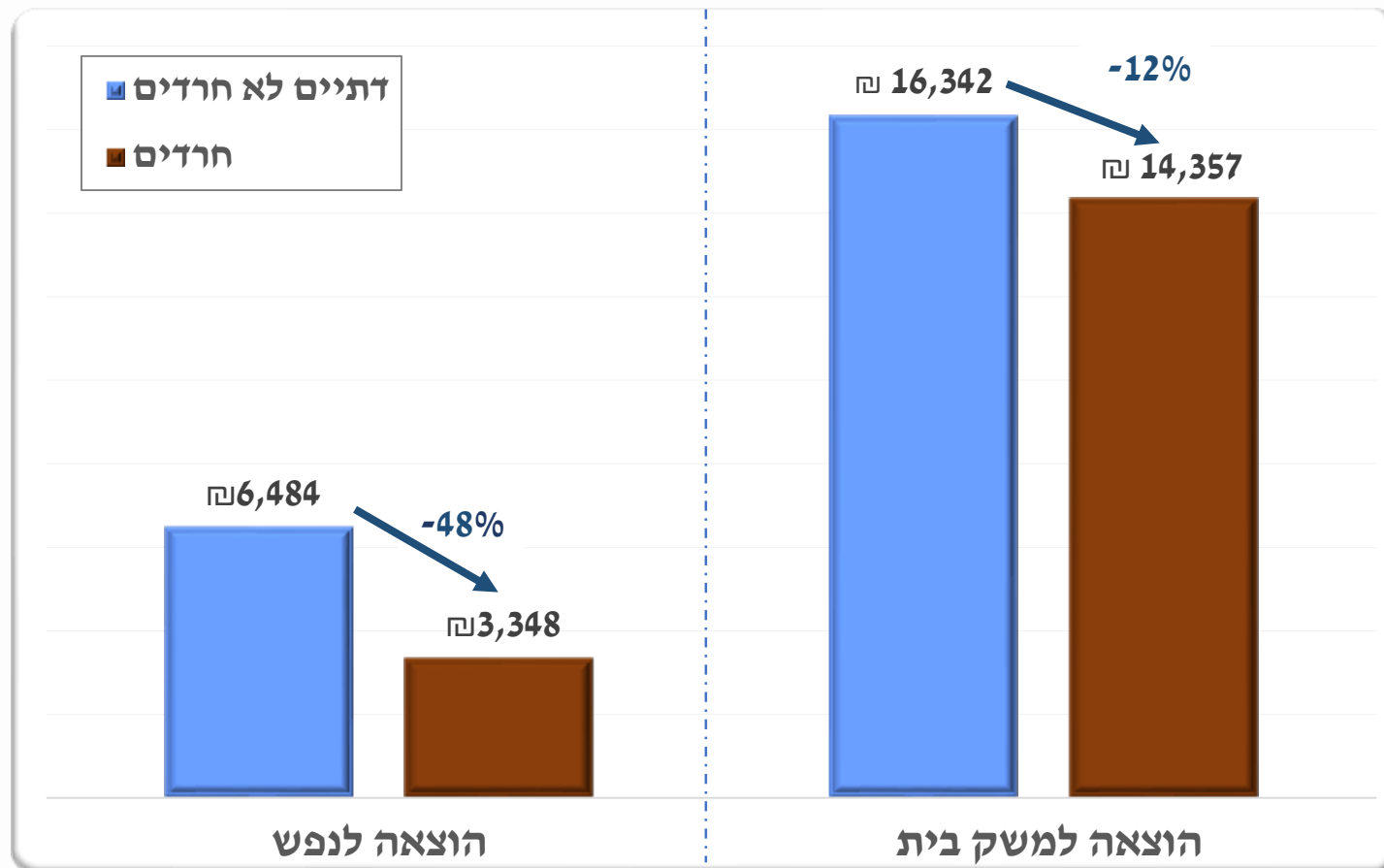
- קונים כשצריך – 'תרבות הצריכה המערבית' אינה נפוצה בחברה החרדית
"פת במלח תאכל ומים במשורה תשתה" (מסכת אבות, פרק ו', משנה ד')
- שימוש חוזר בבגדים ובציוד – העברה בתוך המשפחה ובין משפחות
- צריכה נמוכה של תחבורה ותקשורת ושל תרבות ונופש, המהוות מרכיב מהותי מסך ההוצאה בחברה הלא חרדית
- החלפת דירות לצורך חופשה

מחירים נמוכים יותר

- המחירים הנמוכים יותר בשוק החרדי מותאמים ליכולת הקנייה במגזר
- קנייה קולקטיבית מאורגנת רווחת בשכונות ובישיבות

סך הוצאות הצריכה של חרדים נמוך יחסית

הוצאות צריכה חודשיות לנפש ולמשק הבית (ממוצע)



למרות מספר הנפשות הגדול יותר במשק בית חרדי, ההוצאה הממוצעת של משק בית חרדי נמוכה ב-12% מההוצאה החודשית במשק בית יהודי לא-חרדי

תרומות כספיות ואחרות

ציווי הלכתי ונורמות קהילתיות חברתיות

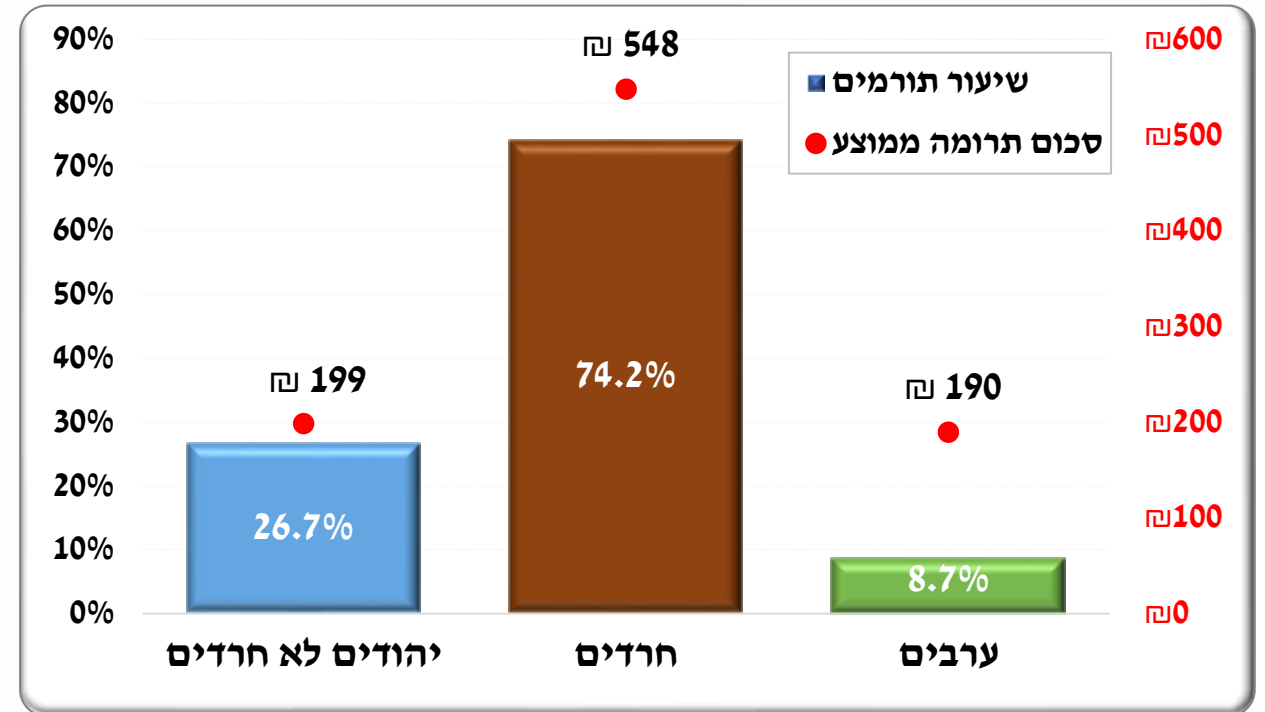
וכנכתב בבבא מציעא: **"ענייך קודמין..."**

שיעור מקבלי תרומות²

ערבים	חרדים	יהודים לא חרדים	
4%	12%	1%	תרומות כספיות
1%	14%	2%	סיוע במוצרים

תרומות נוספות מופנות למוסדות שונות כחינוך, והן מסייעות, כמובן, בצמצום ההוצאות של משקי בית חרדיים

תרומות כספיות - שיעור משקי הבית התורמים, וגובה תרומה ממוצע¹



"עֶשֶׂר תַּעֲשֶׂר אֶת כָּל תְּבוּאֹת זְרַעְךָ" (דברים, י"ד, כ"ב)

התנדבות ועזרה הדדית

ציווי הלכתי ונורמות קהילתיות חברתיות

מאפייני ההתנדבות בחברה החרדית

דגש על סיוע
לנוזקים

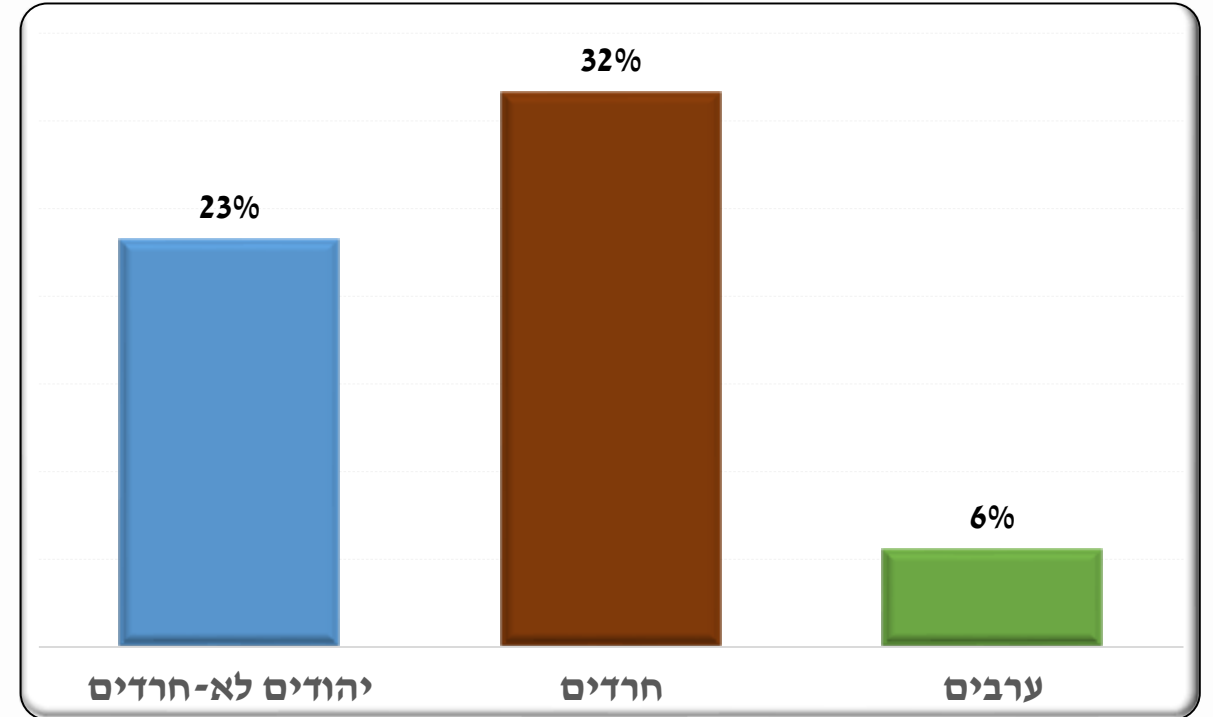
- התנדבות כמצווה וחסד
- נורמות של 'מועדון חברתי'
- רווחת התנדבות פרטית (לא דרך ארגונים)

קהילה סגורה,
קהילה נוקתת
וגישה הלכתית



דגש על סיוע לקהילה

שיעור המתנדבים



”אִישׁ אֶת רֵעֵהוּ יַעֲזְרוּ וּלְאָחִיו יֹאמַר חֲזָק” (ישעיהו, מ"א, ו')

הלוואות ללא ריבית

ציווי הלכתי ונורמות קהילתיות חברתיות

- הלוואות בפריסה נוחה של החוזרים וללא ריבית

”אל-תקח מאתו נשך ותרבית, ויראת מאלהיך; וחי אחיך, עמך” (ויקרא, כה, לו)

- דרך לחלוקת עושר בתוך הקהילה המסייעת לתזרים המזומנים

- ההלוואות ניתנות דרך גמ”חים אך גם ישירות בין פרטים

- מניעים שונים של מלווים:

- מצווה
- סיוע לחברי הקהילה
- אי שימוש של חלק מהאוכלוסייה בתכניות חסכון בנקאיות בשל הקפדה הלכתית
- הקדש להנצחת קרוב משפחה שנפטר ולעילוי נשמתו
- התרומות וההפקדות בגמ”חים, לעיתים, מקנות זכויות לקבלת הלוואות עתידיות

- **למרות ההכנסות הנמוכות בציבור החרדי, שיעור נוטלי הלוואות ושיעור חייבי הוצאה לפועל נמוכים**

- **הגורמים לשיעור החייבים הנמוך מהמצופה, לנוכח רמת ההכנסות בחברה החרדית:**
 - העוני בחברה החרדית אינו נובע מכשלים, ולכן שכיחה התנהלות נבונה - כלכלית ופיננסית
 - הקהילה החרדית מעניקה לחבריה רשת ביטחון

- **הסיבות לשיעור הנמוך של חייבי הוצאה לפועל בחברה החרדית:**
 - נגישות להלוואות ללא ריבית ובפריסה נוחה, ולעיתים אפשרות של גלגול חובות בין גמ"חים
 - בחברה החרדית רווח סיוע לנזקקים, ובכלל זה לנזקקים המתקשים להחזיר חובות
 - לעיתים ההלוואות מועמדות על סמך היכרות אישית ולעיתים כנגד עֶרְבֵים המקובלים על הנהלת הגמ"ח
 - לחץ חברתי - סנקציות חברתיות
 - במקרה של חייב שאינו עומד בהחזר הלוואותיו, הנושים פונים לאפיקים בקהילה, כרבנים ודין תורה, ולא לרשויות

תודה על ההקשבה

ניצה (קלינר) קסיר
nitsa@machon.org.il