

# איכות החיים של אוכלוסיות בחברה הישראלית

ד"ר שלומית שהינו-קסלר, ניצה (קלינר) קסיר ואסף צחור-שי

## בין בחירה לאין ברירה – מה משפיע על היקף שעות העבודה של נשים חרדיות?

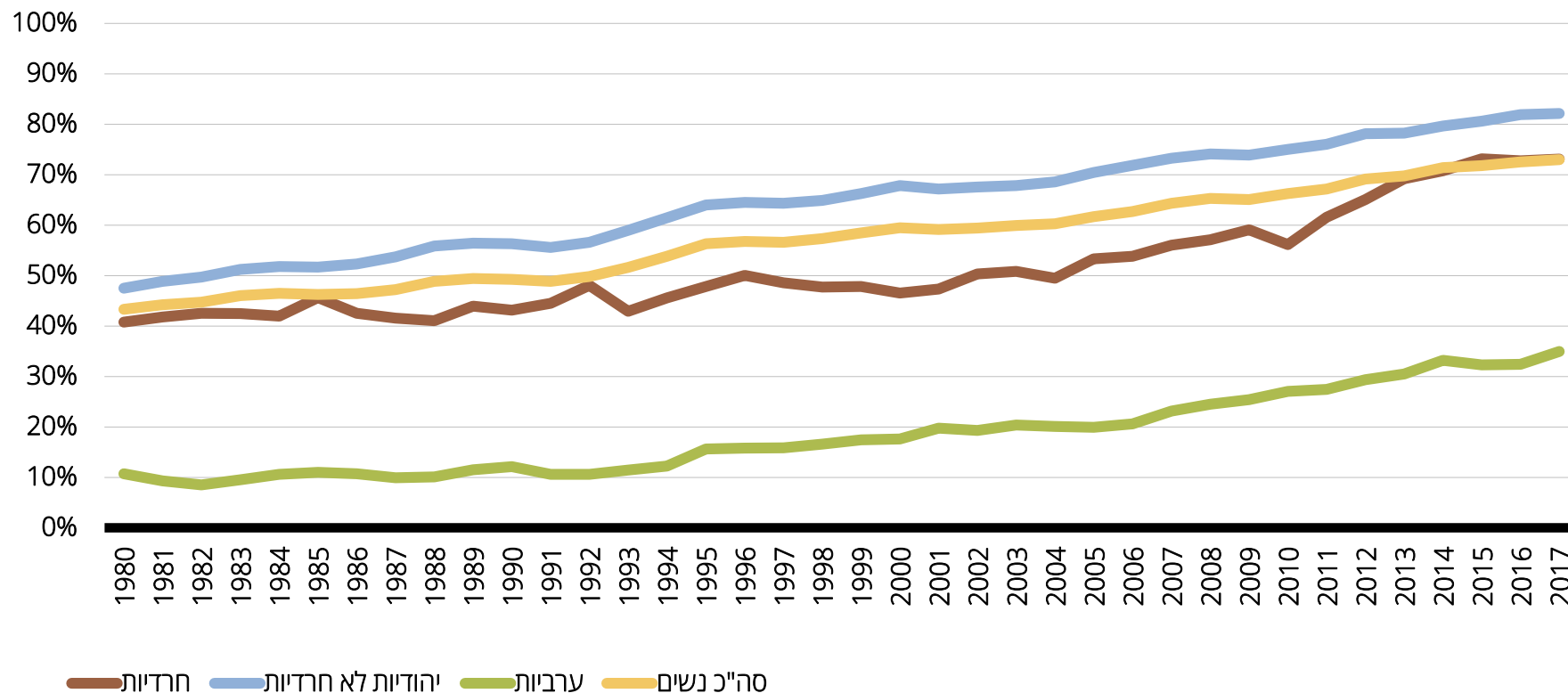


המכון  
החרדי  
למחקר  
מדיניות

# מצד אחד

## שיעור התעסוקה של נשים

נילים 25-64, שנים 1980-2017

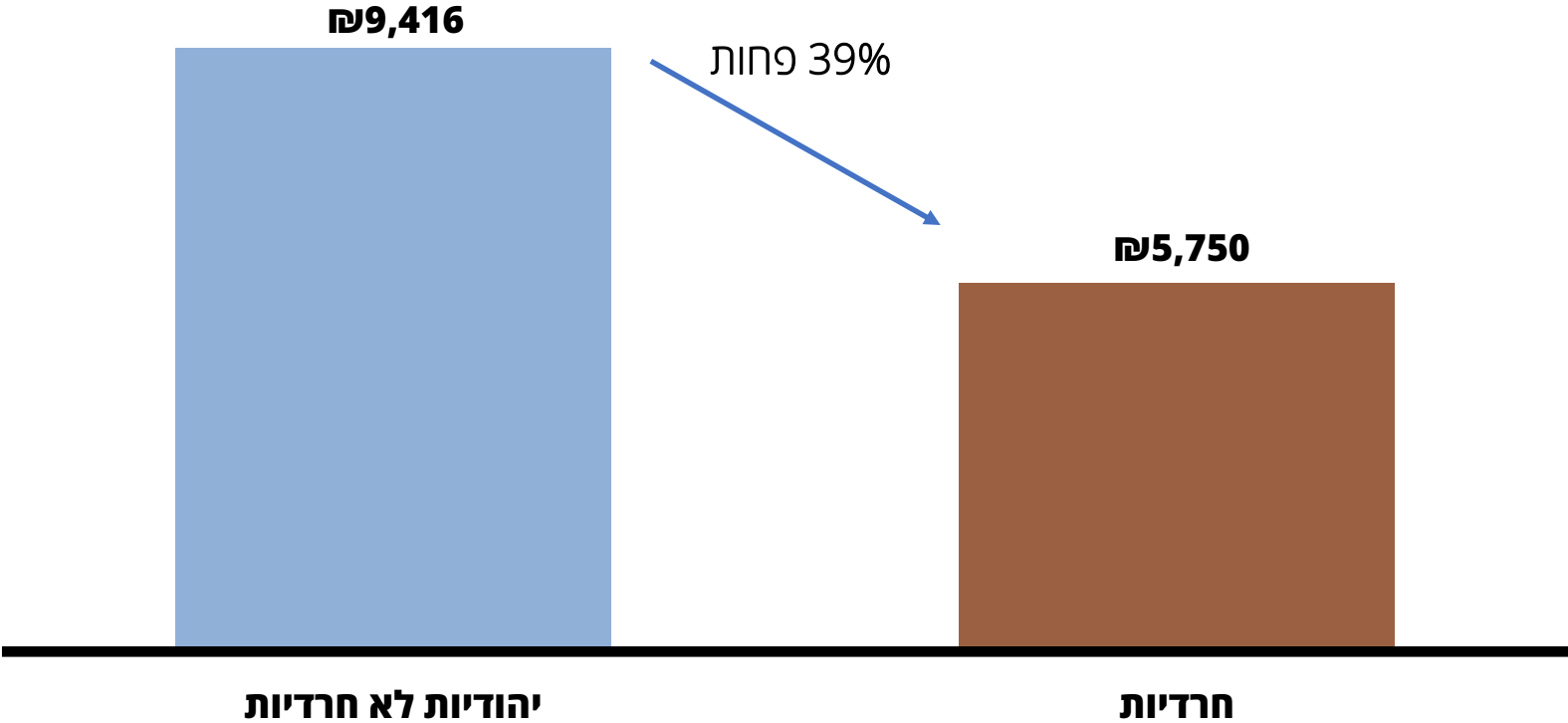


מקור: ניצה (קלינר) קסיר ודמיטרי רומנוב, המכון החרדי למחקרי מדיניות.  
נתונים: סקרי כוח אדם של הלשכה המרכזית לסטטיסטיקה, 2017-1980 (חרדים - לפי הגדרת בית הספר האחרון).

# מצד שני

## שכר חודשי ממוצע לנשים

ש"ח, גילאי העבודה העיקריים (25-64), שנת 2015



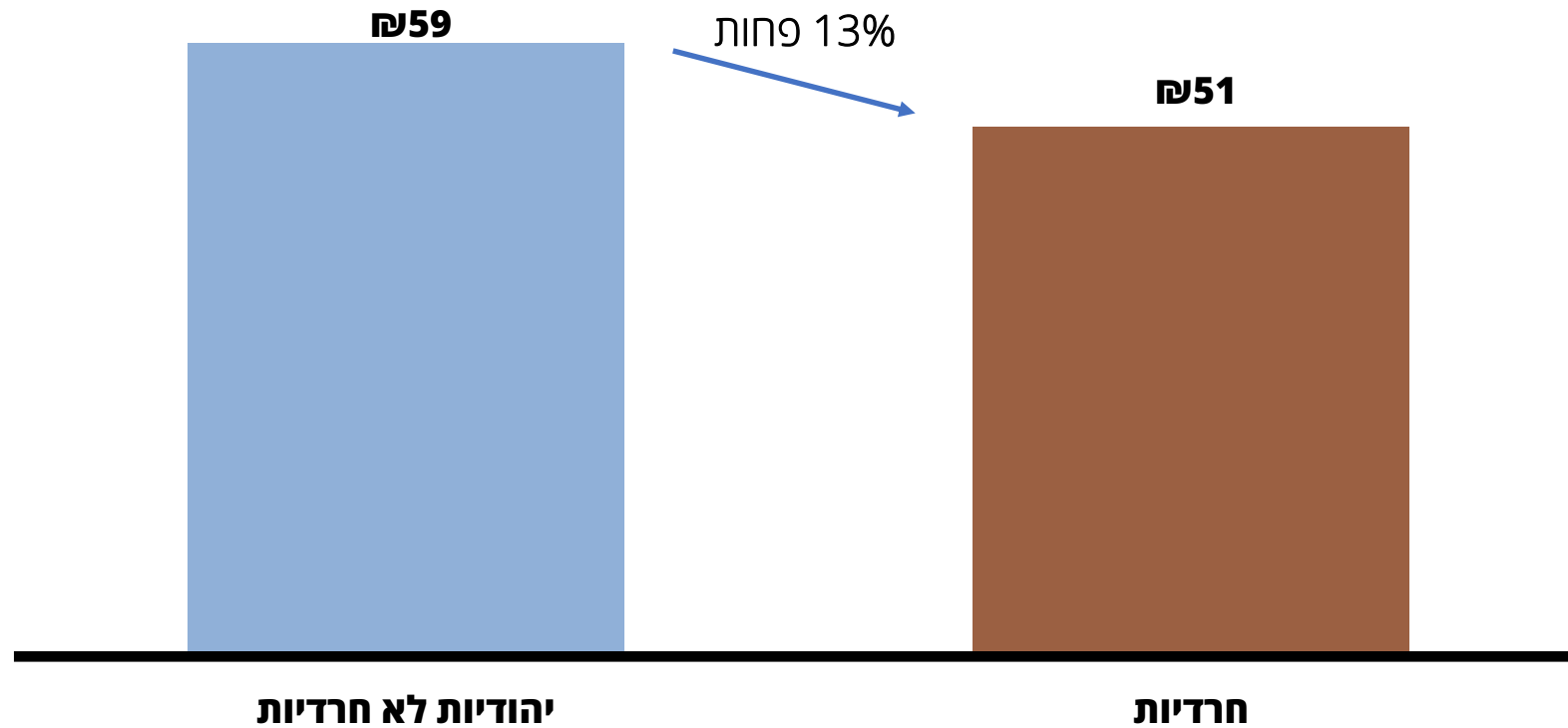
מקור: ניצה (קלינר) קסיר, שלומית שהינו-קסלר, אסף צחור-שי המכון החרדי למחקרי מדיניות.  
נתונים: סקר הוצאות משקי הבית של הלשכה המרכזית לסטטיסטיקה, 2015.



# עוד נתון מעניין

## שכר שעתי ממוצע לנשים

שי"ח, נילאי העבודה העיקריים (25-64), שנת 2015



מקור: ניצה (קלינר) קסיר, שלומית שהינו-קסלר, אסף צחור-שי המכון החרדי למחקרי מדיניות.  
נתונים: סקר הוצאות משקי הבית של הלשכה המרכזית לסטטיסטיקה, 2015.

הכנס השנתי השני | 23 במאי, 2018

---

# שאלת המחקר

**מה משפיע על מספר שעות העבודה  
של נשים חרדיות (ובאיזו מידה)?**

---

# מתודולוגיה

- ניתוח אקונומטרי
- נתוני סקר כוח אדם וסקר הוצאות משקי בית, למ"ס
- איחוד נתוני 2014, 2015
- הגדרת חרדיות: עפ"י הגדרה עצמית

# ממצאים: שעות עבודה במשרה מלאה וחלקית

## שעות עבודה לפי משרה מלאה או חלקית

שנת 2015

יהודיות לא חרדיות		חרדיות		
שיעור מתוך המועסקות	מספר שעות	שיעור מתוך המועסקות	מספר שעות	
79.4%	41.7	62.7%	35.9	משרה מלאה
20.6%	22.0	37.3%	21.0	משרה חלקית
	37.4		30.4	סך הכול

מקור: ניצה (קלינר) קסיר, שלומית שהינו-קסלר, אסף צחור-שי המכון החרדי למחקרי מדיניות.  
נתונים: סקר כוח אדם של הלשכה המרכזית לסטטיסטיקה, 2015.

# ממצאים: תעסוקה בהוראה

## שעות עבודה של מורות לפי משרה מלאה או חלקית

שנת 2015

יהודיות לא חרדיות		חרדיות		
שיעור מתוך המועסקות	מספר שעות	שיעור מתוך המועסקות	מספר שעות	
77.0%	37.9	66.3%	31.6	<b>משרה מלאה</b>
23.0%	20.5	33.7%	20.6	<b>משרה חלקית</b>
16.2%		26.8%		<b>מתוכן: שיעור המועסקות חלקית שלא מרצון</b>
	<b>33.9</b>		<b>27.9</b>	<b>סך הכול</b>

מקור: ניצה (קלינר) קסיר, שלומית שהינו-קסלר, אסף צחור-שי המכון החרדי למחקרי מדיניות. נתונים: סקר כוח אדם של הלשכה המרכזית לסטטיסטיקה, 2015.

**אישה המועסקת בהוראה: חרדית מפחיתה 5.4 שעות בשבוע, לא חרדית 4.9 שעות בשבוע**

הכנס השנתי השני | 23 במאי, 2018



# ממצאים: השפעת גובה השכר

---

עלייה של 10% בשכר השעתי (הפוטנציאלי) מוסיפה:

- 0.5 שעות עבודה לאישה חרדית
- 0.8 שעות עבודה לאישה לא חרדית

# ממצאים: טיפול בילדים

---

**לטיפול בילדים השפעה קטנה יותר על הקטנת שעות העבודה  
של נשים חרדיות מאשר על נשים יהודיות שאינן חרדיות:**

▪ אימהות במשרה מלאה:

• במעבר מ-1-3 ל-4-5 ילדים נשים חרדיות מפחיתות 0.5 שעות שבועיות,

לא חרדיות - 2 שעות שבועיות

▪ אימהות ל-1-3 ילדים במשרה חלקית:

• נשים חרדיות מפחיתות 9 שעות שבועיות, לא חרדיות 12.5 שעות שבועיות

# ממצאים: טיפול בילדים

---

לטיפול בילדים השפעה קטנה יותר על הקטנת שעות העבודה

של נשים חרדיות מאשר על נשים יהודיות שאינן חרדיות:

- בבחירה לעבוד במשרה חלקית בשל טיפול בילדים:

- חרדיות מפחיתות 2 שע"ש, לא חרדיות כ-5 שע"ש

## צורך בהמשך מעורבות ממשלתית בתחום תעסוקת הנשים החרדיות

- קידום גיוון תעסוקתי לבוגרות סמינרים: יותר מקצועות, בשכר יותר גבוה.
- סוגיית הטיפול בילדים:
- ללמוד את השדה
- לחשוב במושגי איזון עבודה – משפחה
  - קיימת שביעות רצון נמוכה מאיזון עבודה-משפחה (57%) ביחס לשביעות הרצון מהעבודה (87%)

ד"ר שלומית שהינו-קסלר, ניצה (קלינר) קסיר ואסף צחור-שי

# תודה על ההקשבה



המכון  
החרדי  
למחקר  
מדיניות