

אתגרים והזדמנויות של אוכלוסיות בצל המשבר



המכון
החרדי
למחקרי
מדיניות

ניצה (קלינר) קסיר

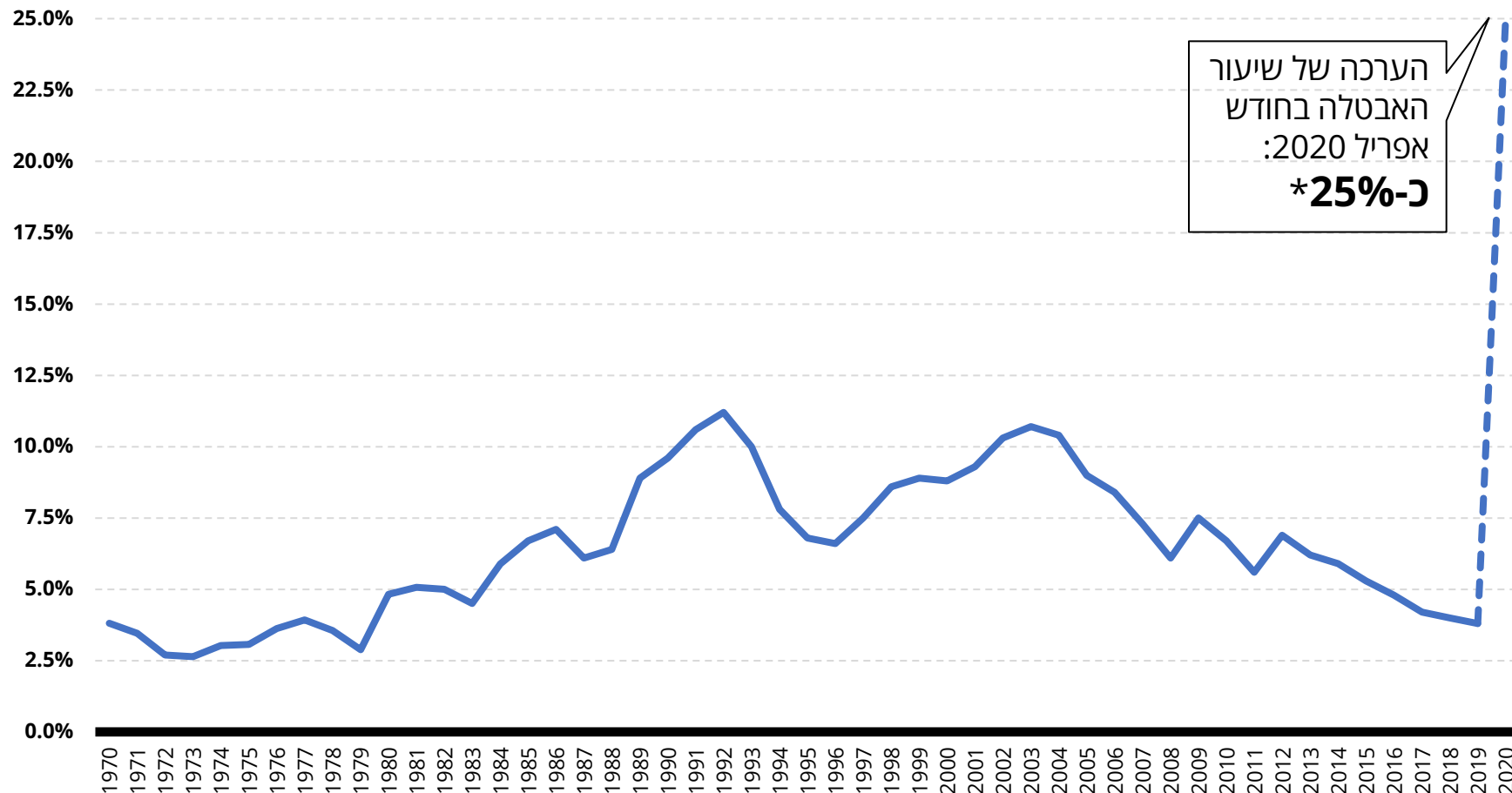
שיח שותפים

כיצד משפיע משבר הקורונה על שוק העבודה?

אתגרים

תמונת מאקרו

שיעור האבטלה על פני זמן, גילי 25-64, שנים 1970-2019



שיעור האבטלה הנוכחי בהיקף חסר תקדים בישראל

מקור: עיבודים לסקרי כוח אדם של הלמ"ס. נתונים משורשרים. * הערכה של שירות התעסוקה על בסיס מספר דורשי האבטלה החדשים (לרבות עובדים שהוצאו לחל"ת).



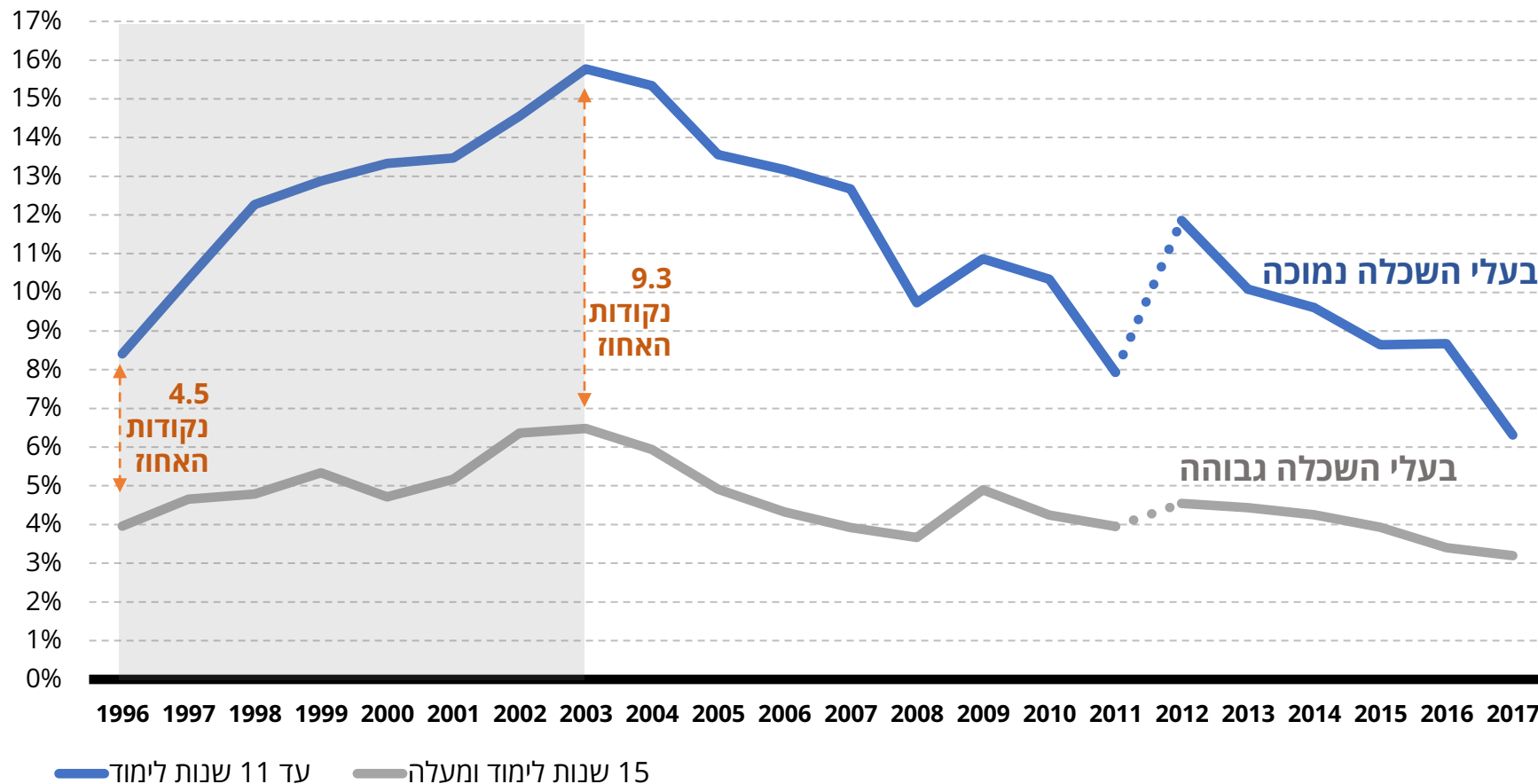
שיעור האבטלה במשבר

בהאטה ובמשבר נפגעת כלל האוכלוסייה, אך אוכלוסיות עם מיומנויות נמוכות נפגעות יותר

כ-50% מבעלי ההשכלה הנמוכה בגילי 25-64 הם מהאוכלוסייה הערבית. בחברה החרדית השכלה שלא תמיד תואמת לשוק העבודה



שיעור אבטלה לפי מספר שנות לימוד, 1996-2017

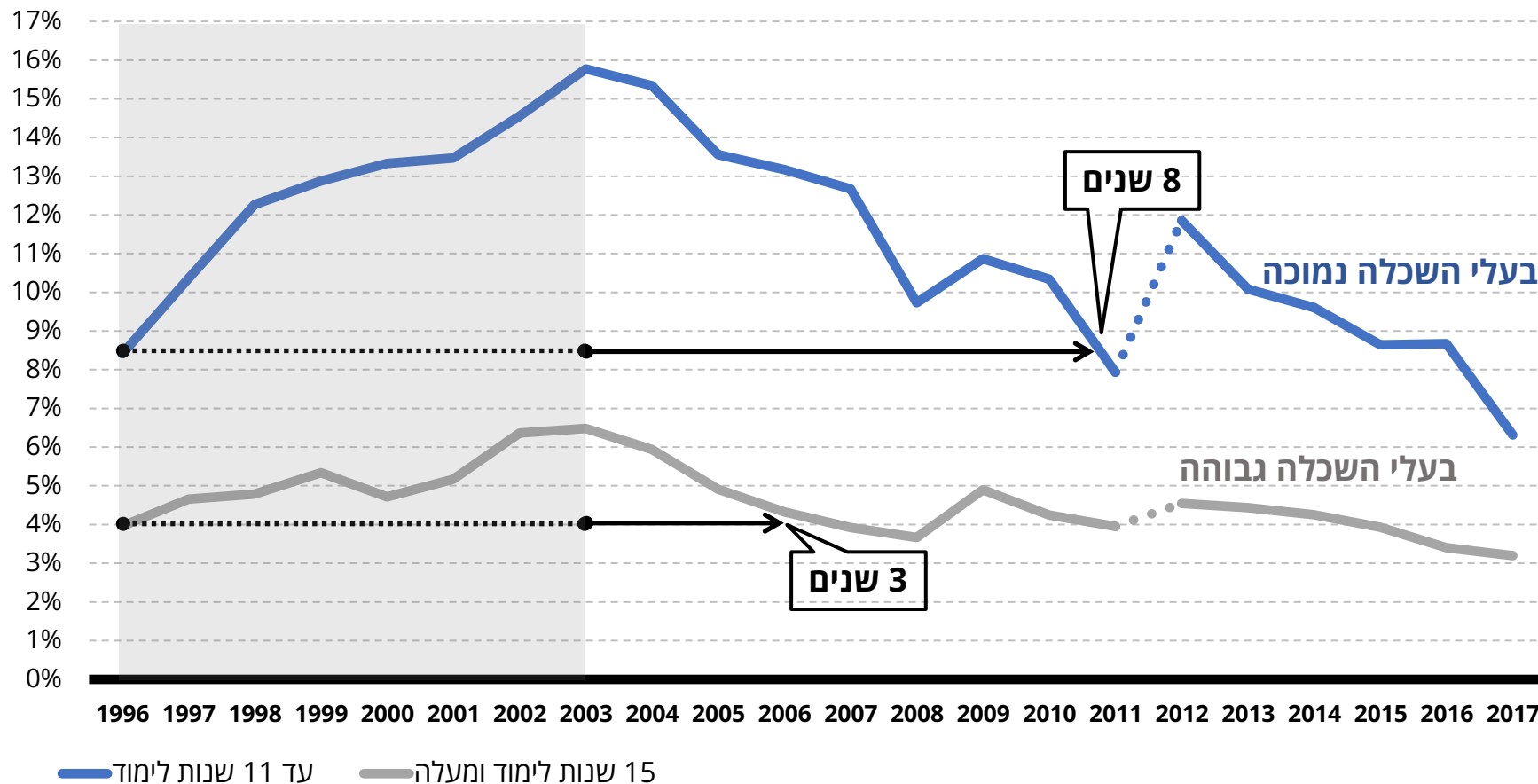


מקור: עיבודים לסקר כוח אדם של הלשכה המרכזית לסטטיסטיקה, 1996-2017. קיים שבר בסדרת הנתונים בין השנים 2011 ו-2012.

שיעור האבטלה חזרה למצב טרום האטה

קצב היציאה מהמשבר איטי יותר בקרב אוכלוסיות עם רמת השכלה נמוכה

שיעור אבטלה לפי מספר שנות לימוד, 1996-2017

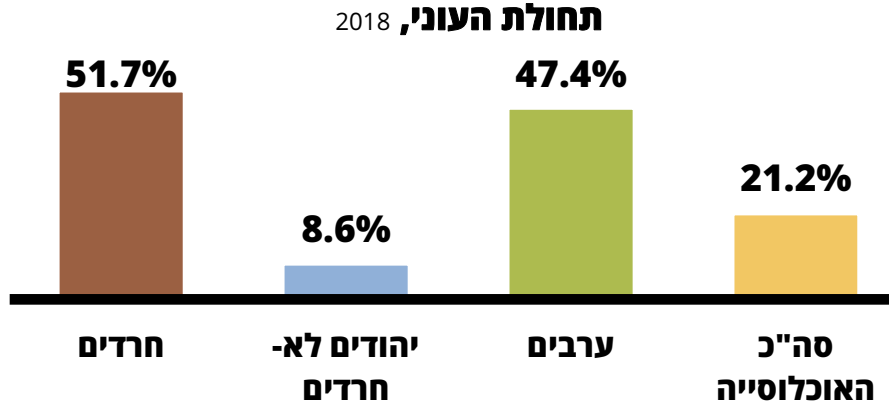
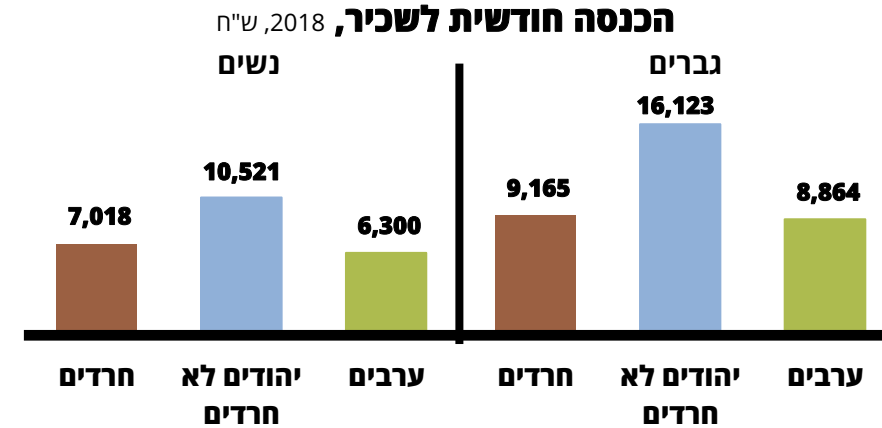


מקור: עיבודים לסקר כוח אדם של הלשכה המרכזית לסטטיסטיקה, 1996-2017. קיים שבר בסדרת הנתונים בין השנים 2011 ו-2012.



תמונת מצב ערב משבר הקורונה

המשק נכנס למשבר במצב טוב, אך האוכלוסייה הערבית והחרדית היו במצב פגיע



תעסוקה - האוכלוסייה החרדית והערבית

- שיעורי תעסוקה נמוכים יחסית ליהודים לא-חרדים
- שיעורים משמעותיים של תעסוקה חלקית
- ריכוז תעסוקתי בענפים ספציפיים [נשחלקם נפגעו מהמשבר לפחות בטווח הקצר]
- שיעור גבוה של עבודות בשולי שוק העבודה - פרילנסרים, עצמאים זעירים, עבודות מזדמנות

מקור: עיבודים לסקר הוצאות משק הבית של הלשכה המרכזית לסטטיסטיקה, 2018.

קשיים כלכליים במשבר חרדים וערבים

קשיים כלכליים גוברים,
ובשוק העבודה תחרות
רבה על כל משרה

- היקף החסכונות נמוך
- הנגישות לאשראי של אוכלוסיות עניות ובפרט בחברה הערבית נמוכה
- הצורך במימון הגירעון שנוצר עלול להוביל לצמצום היקף תשלומי ההעברה
- אחד מהעוגנים הכלכליים בחברה החרדית הוא התמיכות מחו"ל ומהקהילה המקומית
 - המשבר אינו ייחודי לישראל – ייתכן צמצום של היקף התרומות מיהדות העולם: לנזקקים, לאברכים ולמוסדות (שלא יוכלו לשלם משכורות)
 - המצב הכלכלי בישראל עשוי להשליך על היקף התרומות בתוך הקהילה
- שיעור גבוה של חרדים מועסקים בחינוך בקהילה, וחלק ממשכורתם נשענת על תשלומי הורים
- שיעור העוני הגבוה בחברה החרדית הוא בחלקו תוצאה של בחירה, אך בהינתן רמת ההכנסות פגיעותם רבה, ואפילו מיתון בהיקף מצומצם עלול להביא למצב כלכלי קשה

תוצאה אפשרית – מוטיבציה גדולה יותר לצאת לעבודה, אך מצטרפים חדשים ללא מיומנויות יתקשו למצוא עבודה (פחות משרות ויותר מתחרים כשחלקם מפוטרים עם מיומנויות גבוהות)

טרומ המשבר - מדיניות בשוק העבודה

- דגש על אוכלוסיות מגוונות
- במהלך השנים מעבר מדגש על עידוד תעסוקה לתעסוקה איכותית

משבר הקורונה

- המשבר פוגע בכלל האוכלוסיות (ויש שונות בין האוכלוסיות - בתקופת המשבר ולאחריו)

בעקבות הקורונה - מצב ומשמעויות למדיניות

- הפגיעה הקיפה אוכלוסיות רבות - קיים צורך בצעדים רוחביים לכלל האוכלוסייה
- שיעור אבטלה גבוה - צעדים בדגש על עידוד תעסוקה, להחזרת המשק למסלולו ולמניעת hysteresis
- גירעון תקציבי גבוה לצד שינוי בסדרי עדיפויות (צורך בהגדלת תקציבים לתחומים שונים כבריאות) - תקציב מוגבל לכלים תומכי תעסוקה

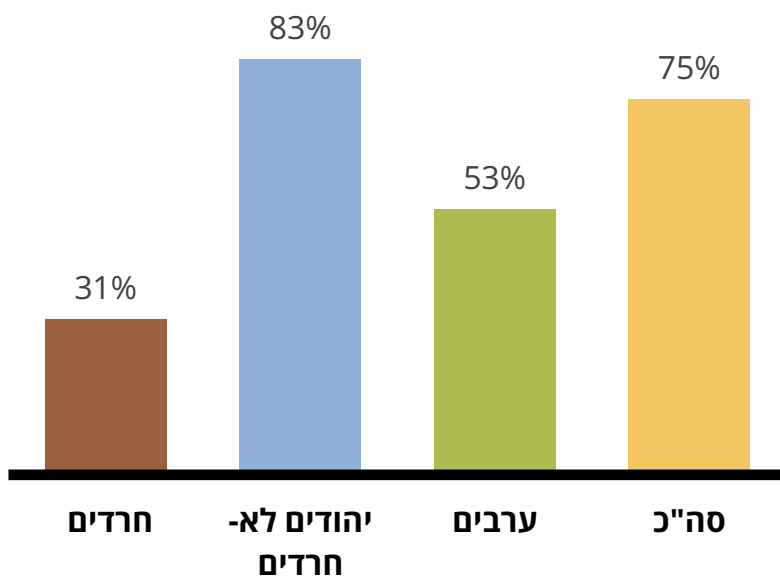
**פוסט קורונה:
האפשרות להקצות
משאבים ממשלתיים
לאוכלוסיות מגוונות
עשויה לפחות**

שוק העבודה לאחר המשבר

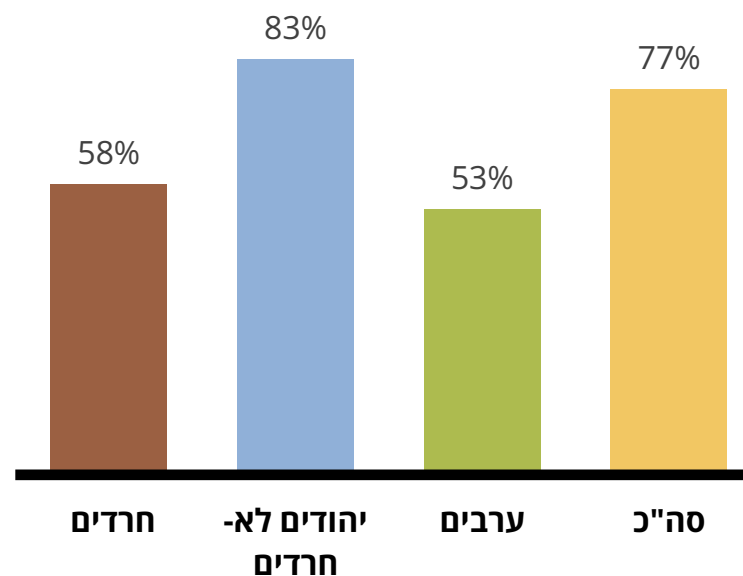
שינויים בשוק
העבודה שעשויים אף
להעמיק כתוצאה
[מחשש] מגלי
הידבקות נוספים

• עבודה מרחוק

שיעור האנשים שבביתם חיבור לאינטרנט



שיעור משקי הבית שברשותם מחשב



מקור: עיבודים לסקרי הלשכה המרכזית לסטטיסטיקה, 2018.

• שינוי הרכב ענפי ומשלחי יד - לא כל הענפים נפגעו וייפגעו באותה המידה

הזדמנויות

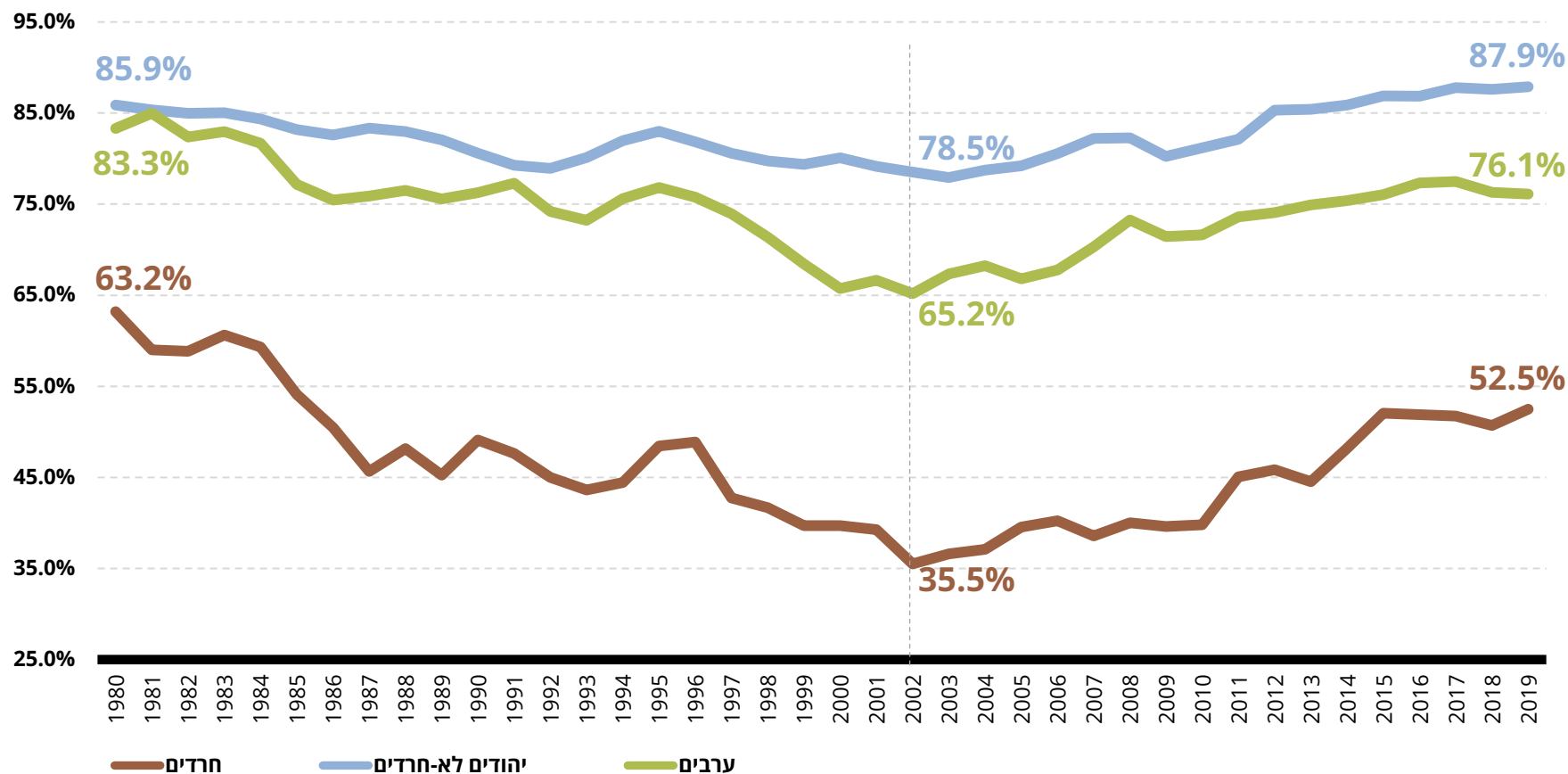
הזדמנויות בעקבות המשבר

- ההכרח לעצור ולחשוב בעקבות המשבר עשוי להוליד שינויים חיוביים
- משבר מגדיל את הלגיטימציה הציבורית לשינויים משמעותיים
- מנגנונים פחות יעילים שאולי התקבעו עשויים להשתנות בעקבות המשבר

המשברים יוצרים
אתגרים, אך גם
הזדמנויות לשינוי
מדיניות

תעסוקה גברים

שיעור תעסוקה של גברים, גילי 25-64, 1980-2019



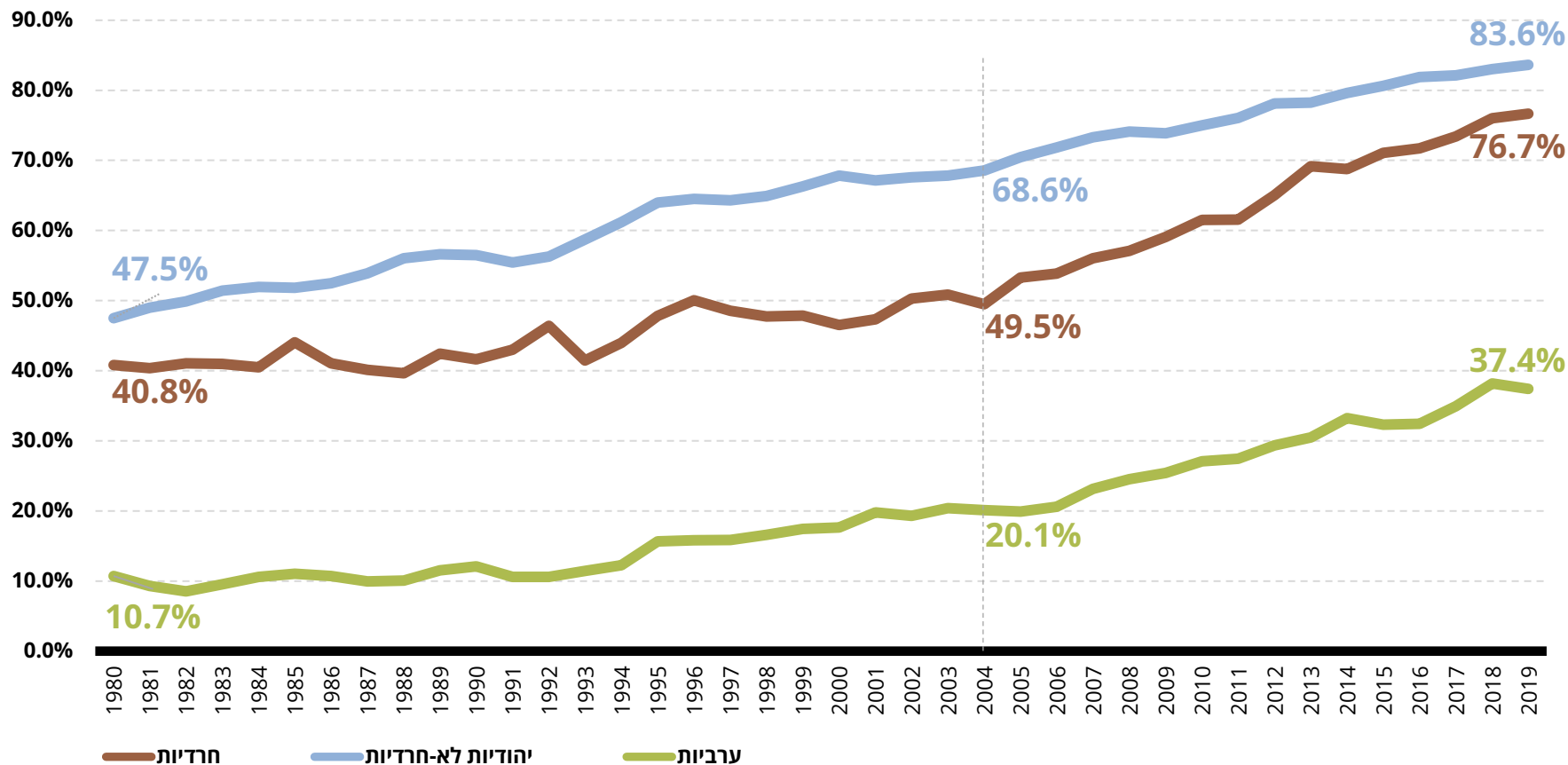
משבר יוצר הזדמנויות
מנקודת מבט המשק:
תפנית בתעסוקת
גברים לאחר המשבר
בתחילת המילניום

מקור: ניצה (קלינר) קסיר ודמיטרי ורומנוב (2018), "איכות החיים של אוכלוסיות בחברה הישראלית - מבט השוואתי", המכון החרדי למחקרי מדיניות. עיבודים לסכ"א של הלשכה המרכזית לסטטיסטיקה, 1980-2019. קיים שבר בסדרת הנתונים בין השנים 2011 ו-2012.



תעסוקה נשים

שיעור התעסוקה לנשים, גילי 25-64, 1980-2019



האצה בשילוב נשים
לאחר המשבר
בתחילת המילניום

מקור: ניצה (קלינר) קסיר ודמיטרי ורומנוב (2018), "איכות החיים של אוכלוסיות בחברה הישראלית - מבט השוואתי", המכון החרדי למחקרי מדיניות. עיבודים לסקר כוח אדם של הלשכה המרכזית לסטטיסטיקה, 2019-1980. קיים שבר בסדרת הנתונים בין השנים 2011 ו-2012.

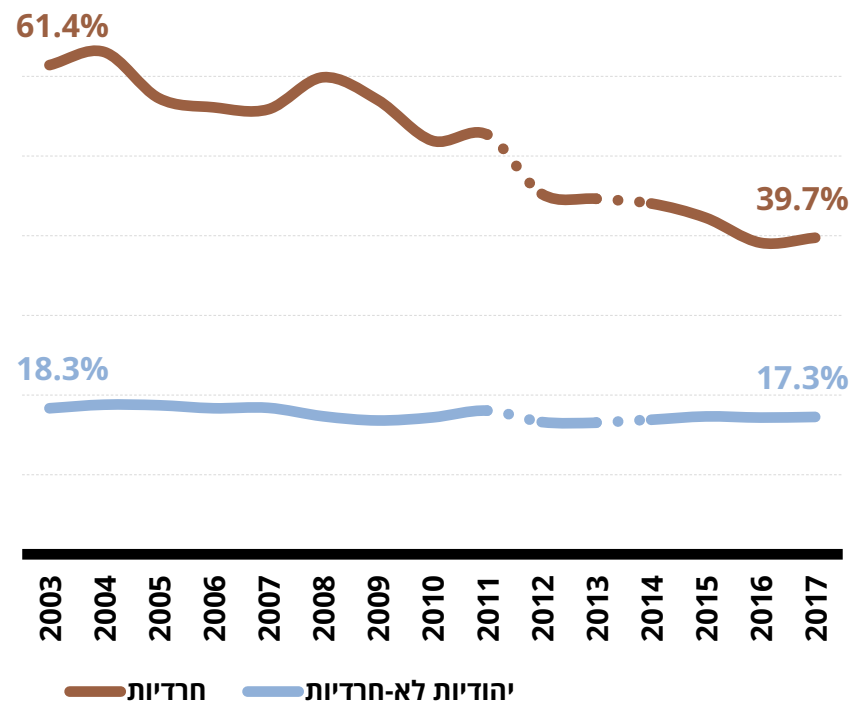


תעסוקה נשים

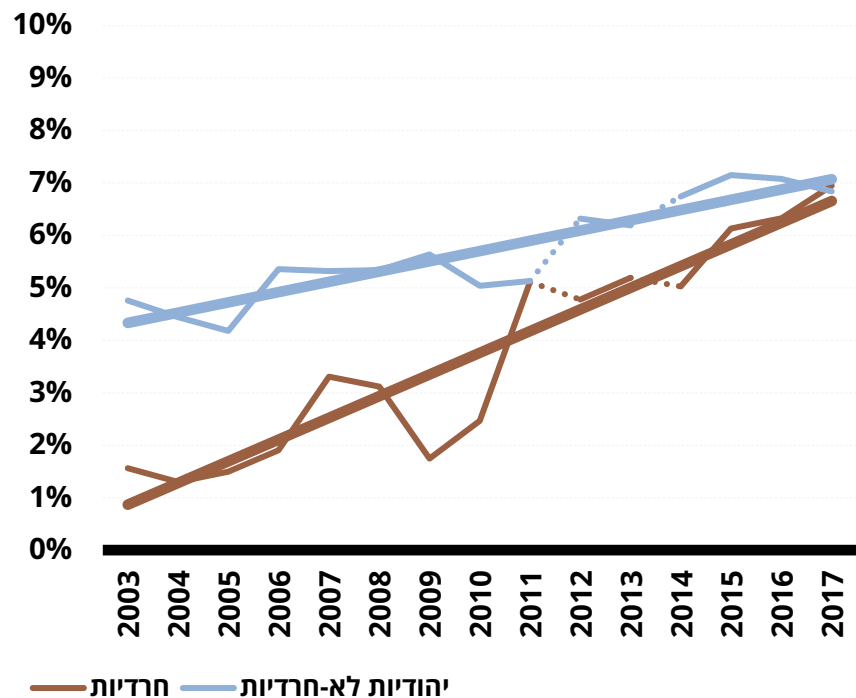
הצורך בפרנסה הוביל לשינויים במקצועות הלימוד, במשלחי יד ובענפי התעסוקה

תיתכן פתיחות לכניסה למקצועות נוספים בשוק העבודה בעקבות המשבר, בעיקר באוכלוסייה החרדית

בחינוך



במשלחי-יד בתחום היי-טק

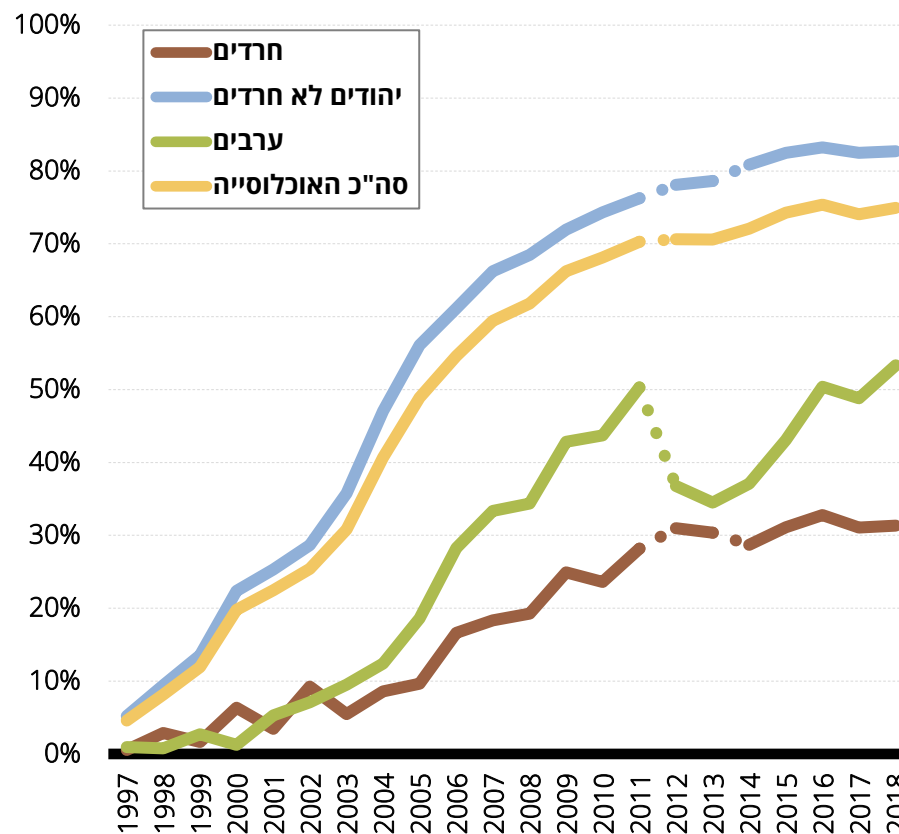


מקור: עיבודים לסקר כוח אדם של הלשכה המרכזית לסטטיסטיקה, 2003-2017. עד שנת 2014 זיהוי האוכלוסייה החרדית מבוסס על הגדרה בית הספר האחרון, משנה זו הוא מבוסס על הגדרה עצמית. 15 ומעלה. * קיים שבר בסדרה בין השנים 2011 ו-2012, הנובע מהגדרה שונה של ענפי המשק.



חיבור לאינטרנט

שיעור הפרטים שבביתם חיבור לאינטרנט



גידול בשימוש באינטרנט בעקבות משבר הקורונה בקרב חרדים

- עלייה ניכרת בביקושים להתקנות אינטרנט
- 78% משתמשים באינטרנט יותר בהשוואה לעבר
- רבים מדווחים כי ימשיכו להשתמש בערוצים דיגיטליים גם לאחר מכן

המצב הנוכחי הוא הזדמנות להגברת הדיגיטציה בחברה החרדית, באופן המתאים לה

מקור: דו"ח בוק לשימוש בדיגיטל במגזר החרדי, אפריל 2020. מחקר בקרב מדגם של 400 גברים ונשים בגילאי 20-55 מהציבור החרדי.

מקור: עיבודים לסקר הוצאות משק הבית של הלמ"ס, 1997-2018. (חרדים - עד שנת 2014 מבוסס על הגדרת בית הספר האחרון. החל משנה זו הזיהוי מבוסס על הגדרה עצמית).



הזדמנויות בעקבות המשבר

נכונות לשינוי מצד
עובדים (ומעסיקים)

- **נכונות גבוהה יותר לשימוש בדיגיטציה**
 - רכישת מיומנויות בסיסיות לשוק העבודה
 - פוטנציאל להכשרות מרחוק [עשוי להשפיע לחיוב גם על סוגיות שבמחלוקת כמו הדרישה להפרדה מגדרית, שלא בהכרח נדרשת בלימוד מרחוק]
 - העמקת האפשרות של עבודה מרחוק [מצד עובדים ומעסיקים] – מאפשרת לאנשים לעבוד במקומות המרוחקים ממקום מגוריהם
- **מוטיבציה להעלאת ההון האנושי** באמצעות לימודים איכותיים והכשרות לשוק העבודה העתידי – כדי להקטין את הפגיעות שנחשפה בעת המשבר
- **התמקצעות של עסקים** (עצמאים, פרילנסרים), היערכות טובה יותר למצבי קיצון

אוכלוסיות פגיעות נוספות

מבוגרים וצעירים

- אוכלוסייה מבוגרת, ובכלל זה אוכלוסייה לאחר גיל פרישה שעבדה עד כה בעיה: צורך בהארכת גיל העבודה – בוועדת 2030 אף הוצב יעד של שיעורי תעסוקה מעבר לגיל הפרישה
- צעירים שטרם נכנסו לשוק העבודה וכעת יתקשו בהשתלבות בשל שיעור גבוה של מחפשי עבודה מיומנים

וכמובן, פריפריה ועוד

אוכלוסיות נוספות
שפגיעותן מהמשבר
גבוהה יחסית

תודה על ההקשבה