

# הכלכלה והחברה בישראל

## האוכלוסייה החרדית



המכון  
החרדי  
למחקרי  
מדיניות

## ניצה (קלינר) קסיר

התכנית לכלכלנים חברתיים

מכון ון ליר לירושלים



התכנית לכלכלנים חברתיים

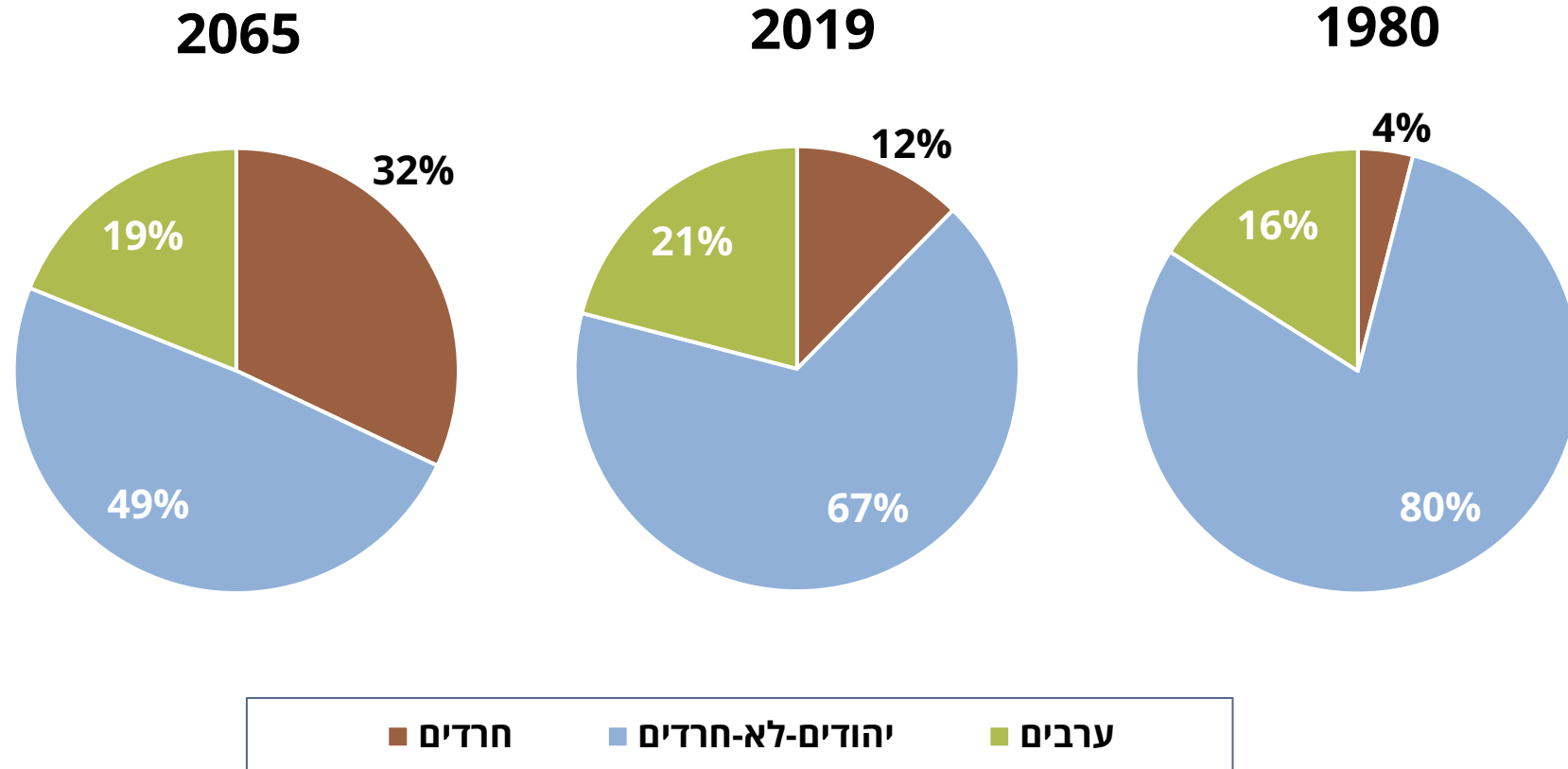
כלכלה • חברה • מנהיגות

בונים מנהיגות כלכלית לשירות הציבורי

# רקע - דמוגרפיה, צמיחה ומה שבניהם

# אוכלוסיית ישראל

## התפלגות האוכלוסייה, שנים 1980, 2019 ותחזית ל-2065



"התהליכים הדמוגרפיים יצרו למעשה סדר ישראלי חדש"

(נאום ארבעת השבטים של נשיא המדינה)

מקור: נתוני הלשכה המרכזית לסטטיסטיקה.

# אוכלוסיית ישראל אתגרים ורציונל

## אתגרים

- שילוב האוכלוסיות המגוונות בחברה ובכלכלה, תוך הסתכלות על כלל האוכלוסיות
- אתגר מרכזי: שילוב הערבים והחרדים (OECD)

## רציונל

- האוכלוסיות המגוונות הן חלק מהמדינה
- שילוב האוכלוסיות השונות משליך על כלל האוכלוסייה ובכל היבטי החיים, למשל:

- בריאות
- רווחה
- דיור
- מרקם חברתי
- **כלכלה**

"מדובר במציאות בעלת  
השלכות מרחיקות לכת  
על החוסן הלאומי של  
מדינת ישראל."

(נאום ארבעת השבטים של נשיא  
המדינה)

# כלכלה חזקה

## כלכלה חזקה

- בעבר: דגש על צמיחה גבוהה, תוך מיקוד על צמיחה בת קיימא
- כלקח מהמשבר הכלכלי והעלייה האסטרונומית באי השוויון במדינות המערב, ה-OECD התחיל לקרוא למדינות לחתור לצמיחה שתכליל את כלל האוכלוסיות ולא רק צמיחה שתבטא בתמ"ג
- וכיום, הדגש הוא על צמיחה גבוהה, בת קיימא (מתמשכת) ומכלילה

□ כלכלה חזקה היא מעמודי התווך של החוסן הלאומי

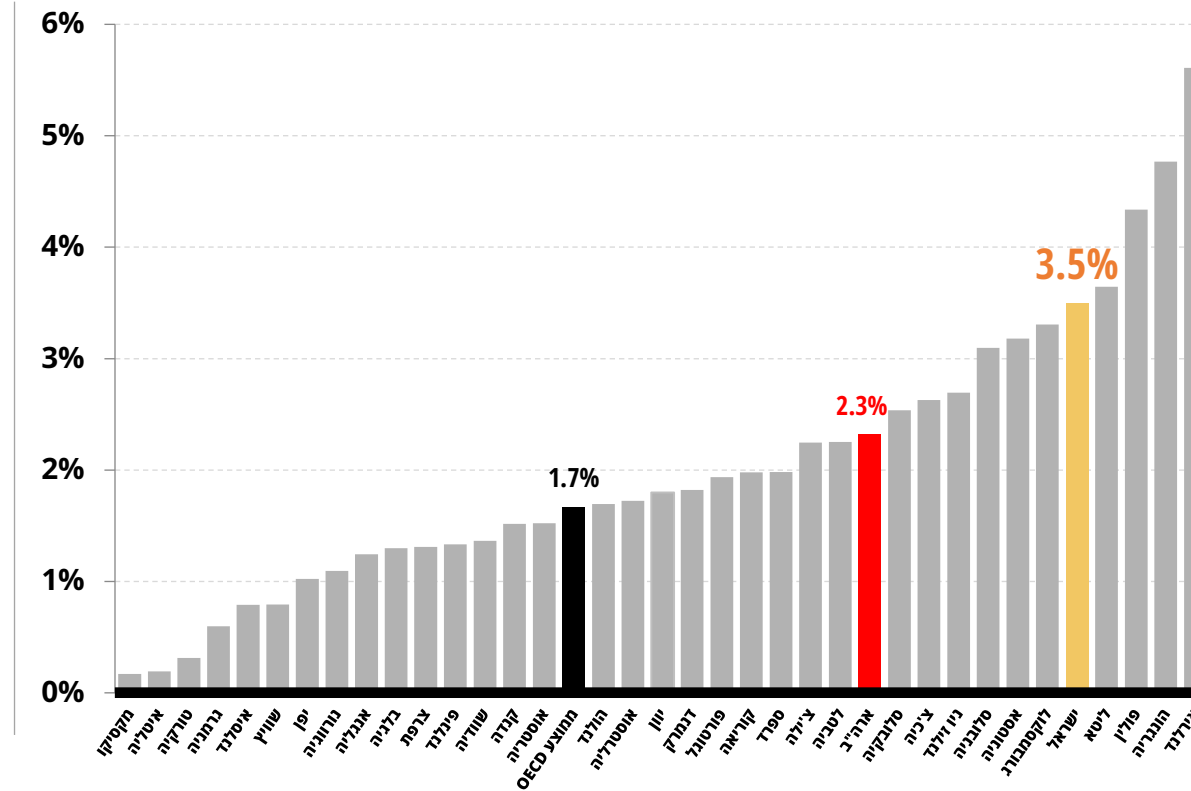
□ כלכלה חזקה מאפשרת לספק לאוכלוסייה רווחה חומרית, תוך איזון בין הצרכים של האוכלוסיות השונות ושל המדינה

## קצב צמיחת התוצר, השוואה בינלאומית, 2019

# צמיחה כלכלית לפני משבר הקורונה

### צמיחת התוצר, 2018-2004

ארה"ב	ממוצע OECD	ישראל	
1.9%	1.9%	4.0%	צמיחה ממוצעת לשנה
32.6%	31.5%	79.3%	צמיחה מצטברת



"אנחנו הצלחה מאקרו-כלכלית מסחררת"

(פרופ' טרכטנברג, מתוך כתבה של מירב אלוזורוב, 18.4.2018)

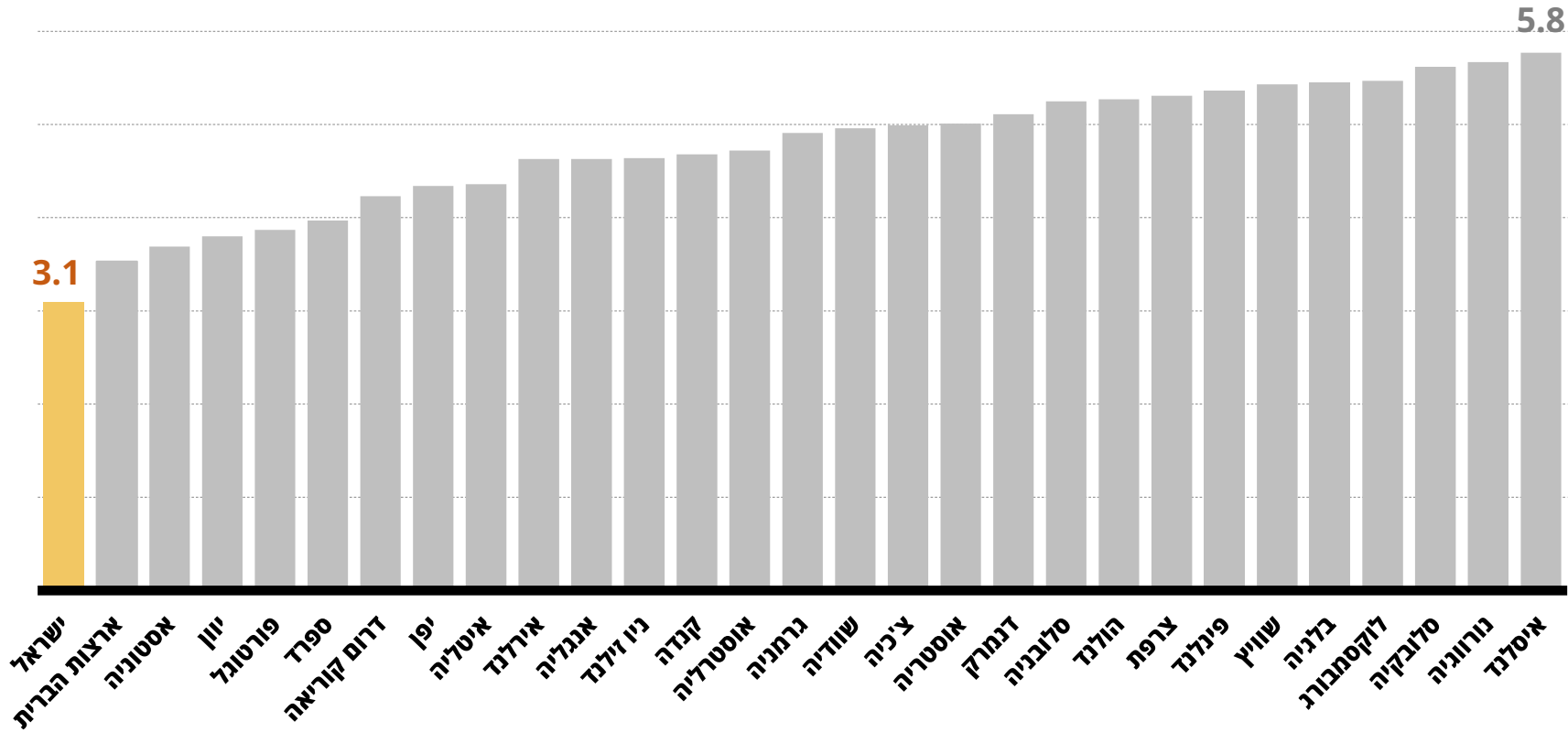
בעשור וחצי האחרונים צמח המשק OECD הישראלי פי 2.5 ממוצע ה-

האם הצמיחה הייתה מכלילה?

מקור: OECD, Economic Outlook No 106 - November 2019, real GDP. הנתונים מהווים אומדן משנת 2018. ישראל, עפ"י אומדני הלמ"ס מתאריך 10 במרץ 2020.

# צמיחה מכלילה

## מדד צמיחה מכלילה (Inclusion), השוואה בינלאומית, 2017



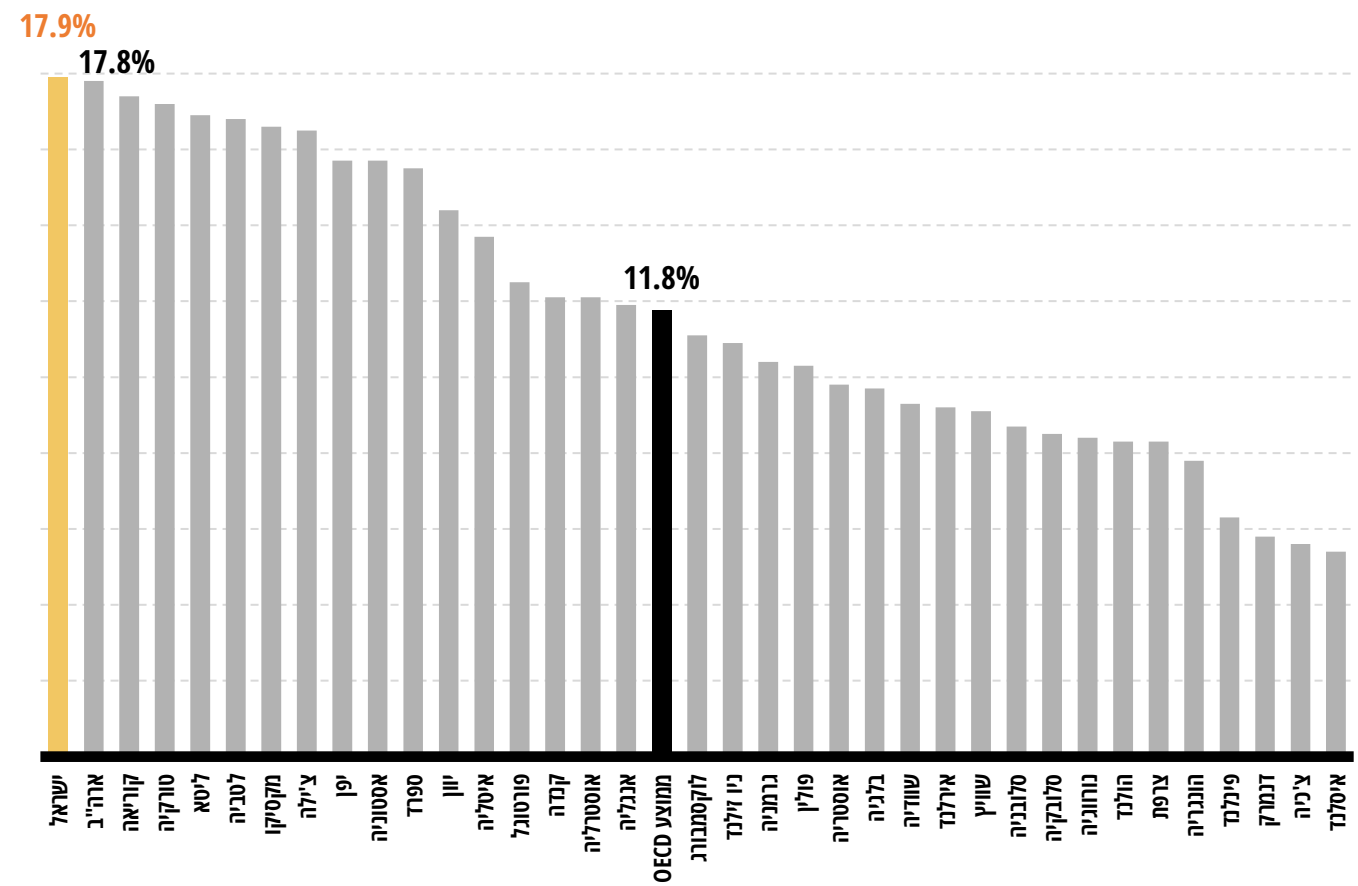
מקור: [World Economic Forum](https://www.weforum.org/), 2018.

הערה: סקלה בין 1 ל-7. מספר גבוה יותר מייצג מצב טוב יותר. המדד כולל 4 פרמטרים: הכנסה חציונית למשק בית, תחולת עוני, אי שוויון (מדדי ג'יני) בהכנסות ואי שוויון בעושר.

## תחולת (שיעור) העוני היחסי במדינות ה-OECD, פרטים, 2017

שיעורי עוני גבוהים בקרב ערבים וחרדים  
החרדים והערבים מהווים כ-71% מכלל העניים

שיעור העוני בישראל גבוה בכ-50% מהממוצע ב-OECD



נתונים: OECD Stat. עוני לפי הכנסה פנויה (poverty rate after taxes and transfers, poverty line 50%). מחושב לפי סולם השקילות שבשימוש ה-OECD (שורש מספר הנפשות).  
הערה: הנתונים מתייחסים לשנים שונות בטווח השנים 2016-2017. באיסלנד, שווייץ, יפן וטורקיה הנתון האחרון הוא משנת 2015, ובניו זילנד משנת 2014.

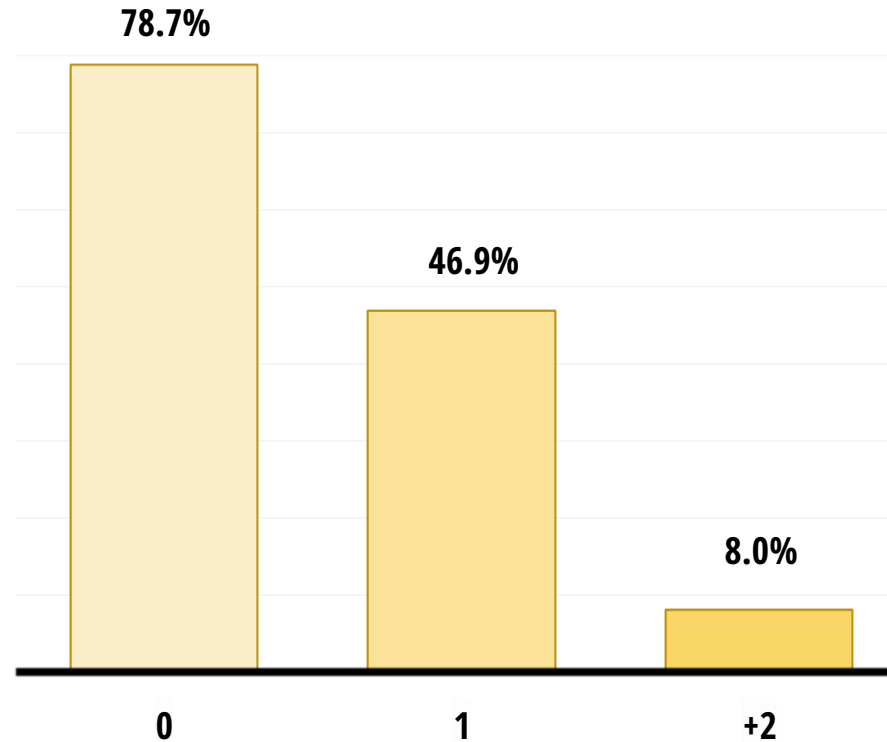


# הקשר בין עוני ותעסוקה

## שיעור העניים, לפי מספר מפרנסים\*

ההסתברות להימצא מתחת  
לקו העוני קטנה ככל שמספר  
המפרנסים גדל\*\*

שיעורי התעסוקה נמוכים  
בקרב חרדים וערבים



מקור: עיבודים לסקר הוצאות של הלשכה המרכזית לסטטיסטיקה, 2018. מבוסס על דוח המוסד לביטוח לאומי, 2018.  
\* משקי בית בהם המפרנס העיקרי בגיל העבודה העיקרי (25-64) \*\* מתוך: פלוג קרנית וניצה קלינר, "על עוני עבודה ומה שביניהם", רבעון לכלכלה.

## מקורות צמיחה

# צמיחה בת קיימא

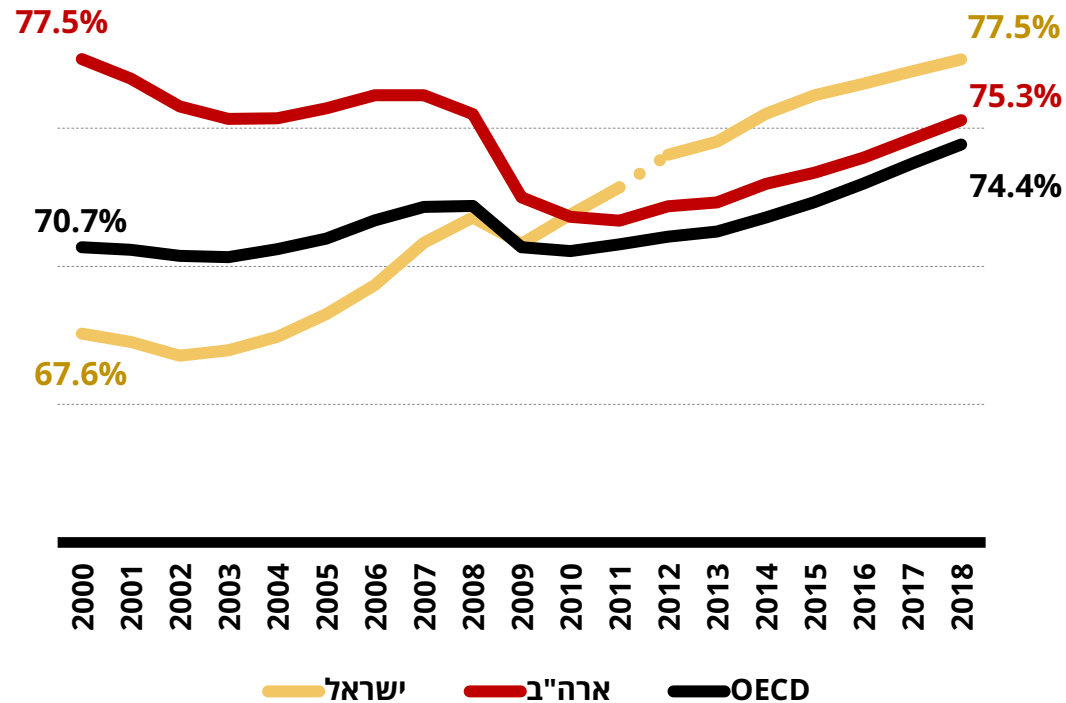
פריון העבודה

$$\text{מספר עובדים} \times \text{תוצר לעובד} = \text{תוצר}$$

- מנוע צמיחה מרכזי של ישראל בעשורים האחרונים התבסס על התרחבות התעסוקה
- בהתבוננות עתידית מנוע הצמיחה צריך להתבסס על פריון העבודה

# תעסוקה

## שיעור תעסוקה, השוואה בינלאומית



מספר שעות העבודה בישראל גבוה בהשוואה בינלאומית

Data: [OECD stat](#), percentage of working age (25-64) population.  
נתוני מדינת ישראל: סקר כוח אדם של הלמ"ס, גילי עבודה מרכזיים (25-64), שנים 2018-2000.

שיעורי התעסוקה גדלו מאוד על פני השנים

מתקרבים למיצוי פוטנציאל הגידול

מספר שעות העבודה לעובד גבוה

### פוטנציאל להרחבת התעסוקה:

גידול טבעי של האוכלוסייה

האוכלוסייה הערבית והאוכלוסייה החרדית שבהן שיעורי התעסוקה נמוכים

שוק העבודה בישראל הדוק

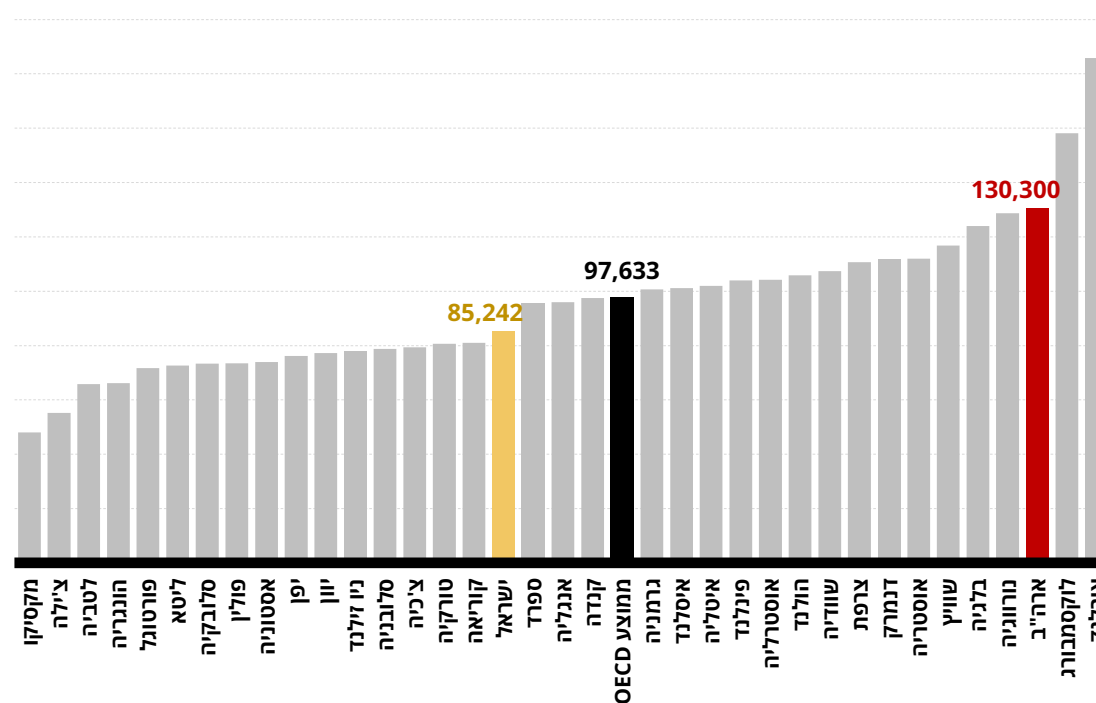
# פריון העבודה

## פריון לעובד (התוצר לעובד), ישראל, ארה"ב וממוצע ה-OECD, 2018 (אלפי דולרים, מחירים שוטפים)

### גורמים המשפיעים על הפריון:

- \* השקעה בהון
- \* רמת התשתיות
- \* חסמים בירוקרטיים וסביבה עסקית (Doing Business)
- \* **הון אנושי**
- \* ועוד

### פריון עבודה נמוך יחסית, נפוך בחלק מהאוכלוסיות המגוונות



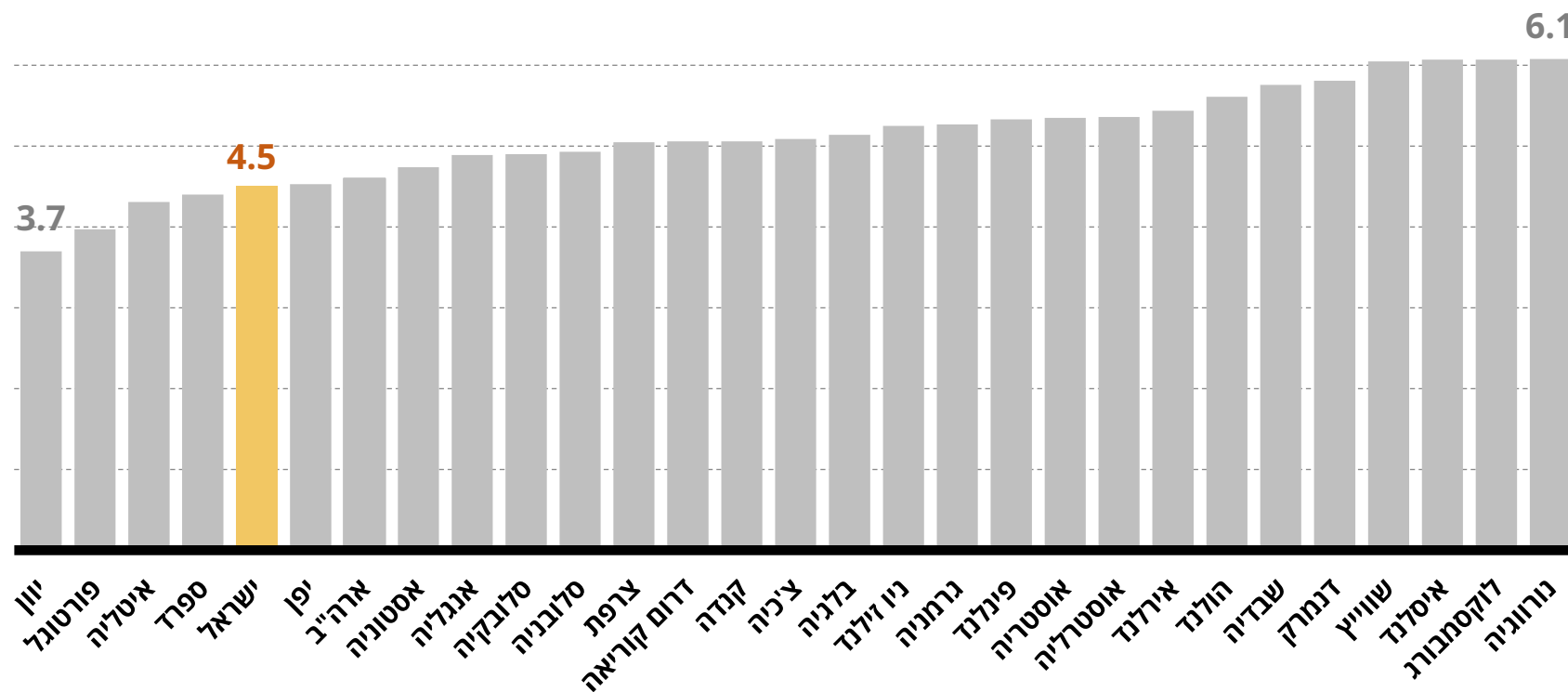
- התוצר לעובד בישראל נמוך בכ-13% בהשוואה לממוצע ה-OECD, ובכ-35% בהשוואה לארה"ב
- הפער בתוצר לשעת עבודה גדול יותר - כ-21% בהשוואה לממוצע ה-OECD, וכ-40% בהשוואה לארה"ב

נתונים: OECD stat. GDP per person employed, USD, current prices, current PPPs.

# סיכום מדד צמיחה מכלילה ופיתוח

## מדד צמיחה מכלילה ופיתוח (IDI), השוואה בינלאומית, 2017

(סקאלה בין 1 ל-7)

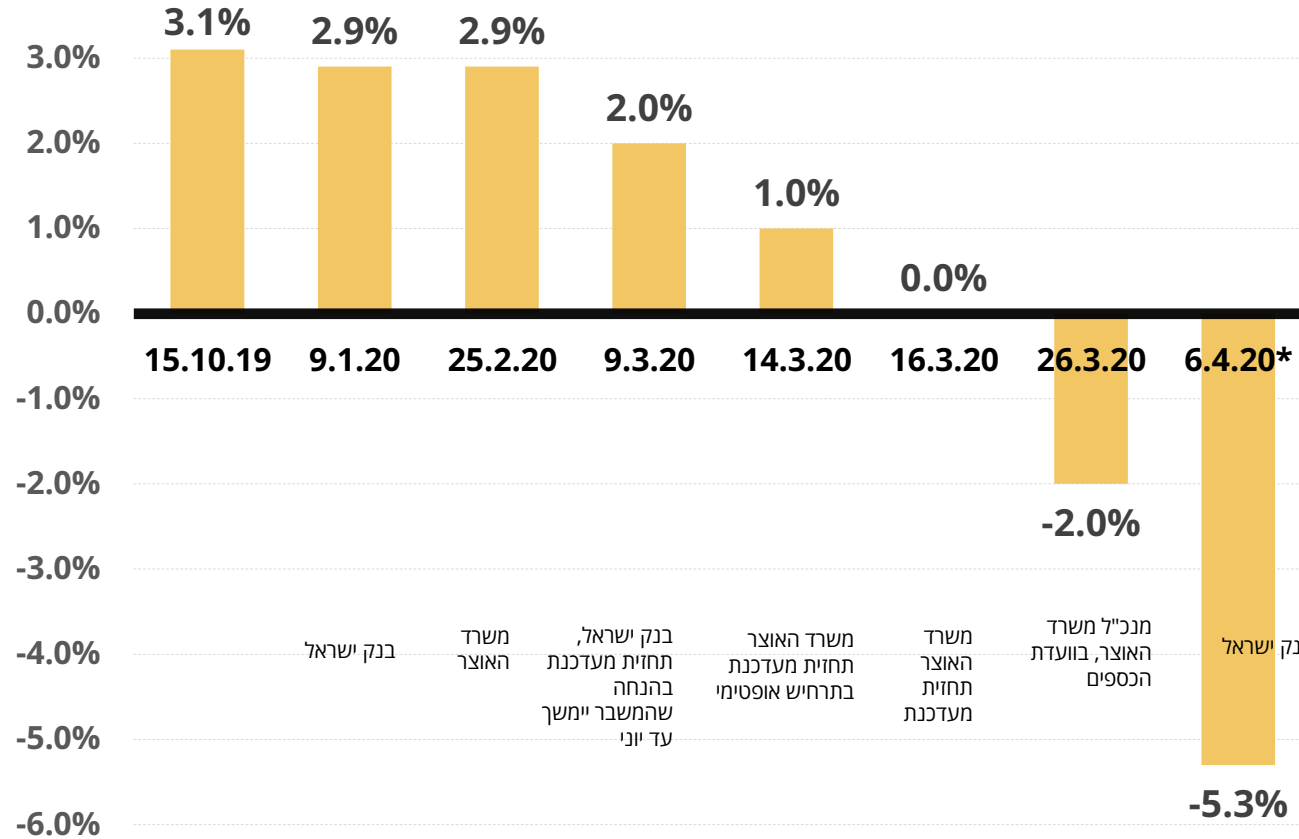


מקור: World Economic Forum, 2018

הערה: ההשוואה כוללת את כל המדינות מפותחות שנבדקו על ידי ה-WEF. המדד מורכב מ-12 פרמטרים ב-3 תחומים: צמיחה ופיתוח, הכללה ושוויון בין-דורי וקיימות.

# תחזית הצמיחה משבר הקורונה

## תחזית הצמיחה ל-2020, שינוי התחזיות על פני זמן



האוכלוסיות החלשות  
הן לרוב מהאוכלוסיות  
שנפגעות יותר בעת  
משבר

בקרב האוכלוסיות  
המגוונות, שאחת מהן היא  
החברה החרדית, יש שיעור  
גבוה של אוכלוסיות חלשות

מידע מתוך: בנק ישראל, התחזית המקור-כלכלית של חטיבת המחקר, אפריל 2020 (6 באפריל 2020); ומצגת של עדיט סולברג, מרץ 2020. \* תחזית המניחה שעיקר המגבלות החוסמות פעילות כלכלית רחבה יוסרו, באופן הדרגתי, עד סוף יוני.

# מבוא לחברה החרדית

# החברה החרדית

- אין הגדרה חד משמעית לחרדי

- התורה ערך מרכזי בחיים

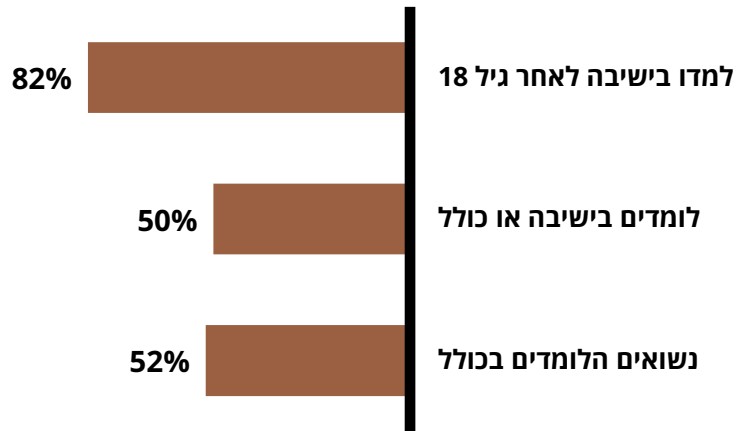
- הקפדה על ההלכה "קלה כבחמורה"
- ציות לגדולי הדור
- אתוס לימוד התורה



# מערכת החינוך בנים

## מסלול הלימודים

### שיעורי למידה בישיבה וכולל



- לימודים בתלמוד תורה (חיידר)
  - לימודי חול לרוב ברמה לא גבוהה

- לימודים בישיבה קטנה – כיתות ט'-י"א
  - בישיבה הקטנה לא מתקיימים כלל לימודי חול
  - מיעוט לומדים בישיבה תיכונית (מקביל לכיתות ט'-י"ב) ולא בישיבה קטנה

- לימודי המשך בישיבה גבוהה

מטרת הלימוד היא  
עיסוק בתורה, ולא  
הכנה לעולם  
התעסוקה

**מקור:** עיבודים לסקר כוח אדם של הלשכה המרכזית לסטטיסטיקה, 2017. (ישיבה: ישיבה גבוהה, ישיבה גדולה, או כולל). גיל 18 ומעלה.

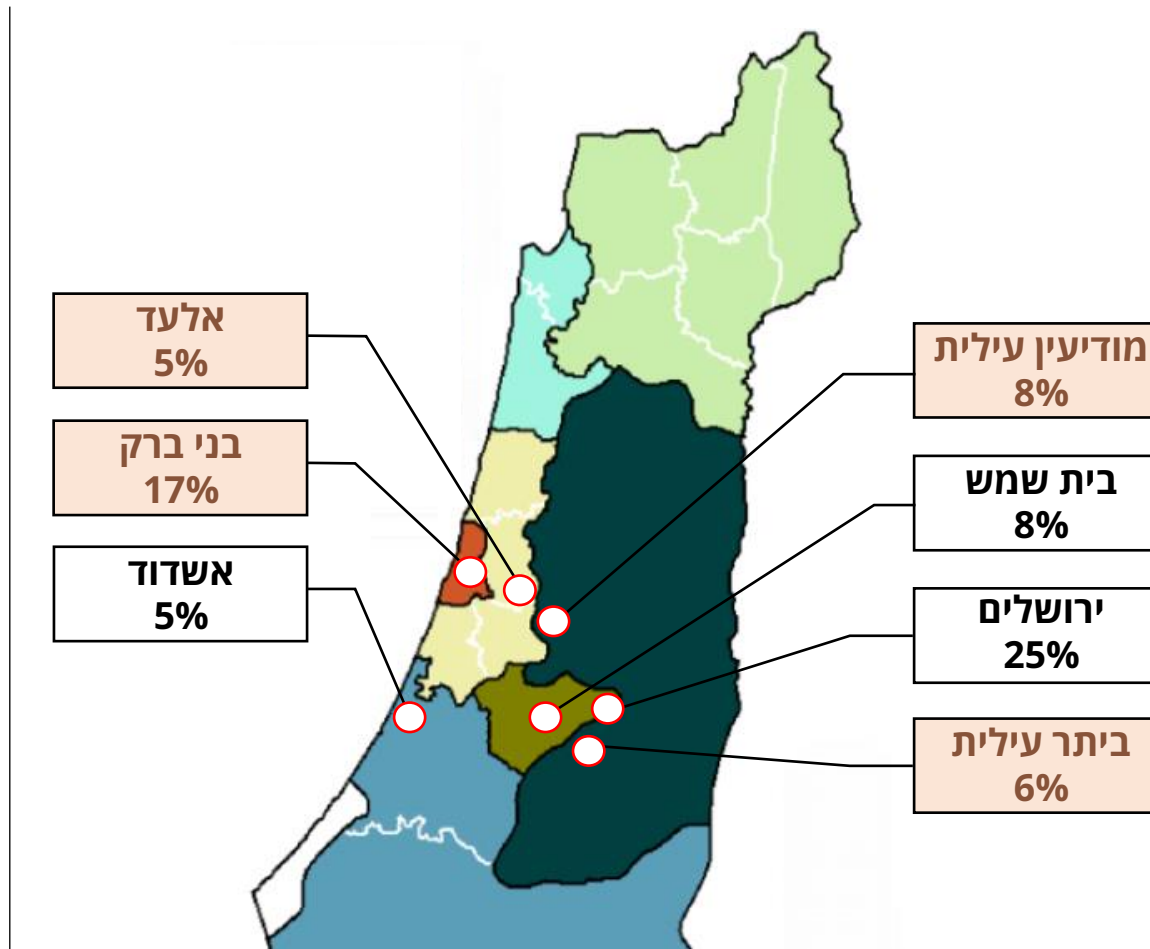
# פיזור גאוגרפי

## התפלגות האוכלוסייה החרדית לפי ערים\*

74% מהחרדים חיים  
ב-7 ערים בלבד, 4 מתוכן חרדיות (36%)

### גם בערים המעורבות המגורים לרוב בשכונות נפרדות

- הסתגרות מכוונת, לשמירה על הערכים, התרבות והצביון החרדי
- התבדלות ברוב תחומי החיים
- הקהילות החרדיות סגורות ומספקות לחבריהן שירותים כלכליים-חברתיים ('מודל המועדון')
- למעמד הפרט בקהילה תפקיד חשוב גם בהיבטים אישיים כשידוכים



מאפיין של החברה החרדית - התבדלות וקהילתיות

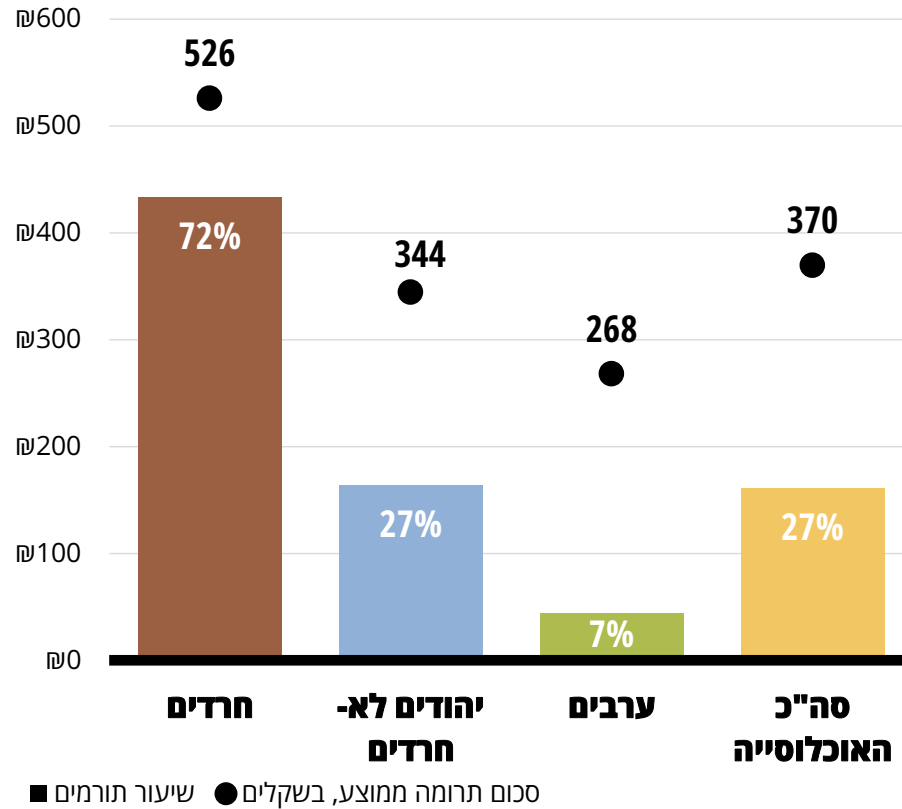
מקור: סקר כוח אדם של הלשכה המרכזית לסטטיסטיקה, 2017. \* קובץ רשויות מקומיות של הלשכה המרכזית לסטטיסטיקה, 2017. (ה-26% הנתרים מתגוררים ב: 4% מחוז צפון, 4% מחוז חיפה, 10% מחוזות ת"א-מרכז, 2% מחוזות ירושלים-יו"ש, 6% מחוז דרום).

# שיעור משקי הבית התורמים וגובה התרומה החודשית

## תמיכה קהילתית: תרומות

דגש על סיוע פנים קהילתי  
"עניי עירך קודמין" (בבא מציעא, דף ע"א)

- תרומות במוצרים
- תרומות המופנות למוסדות (כמוסדות חינוך), מסייעות לצמצום הוצאות משקי הבית החרדיים



"שקולה צדקה כנגד  
כל המצוות"

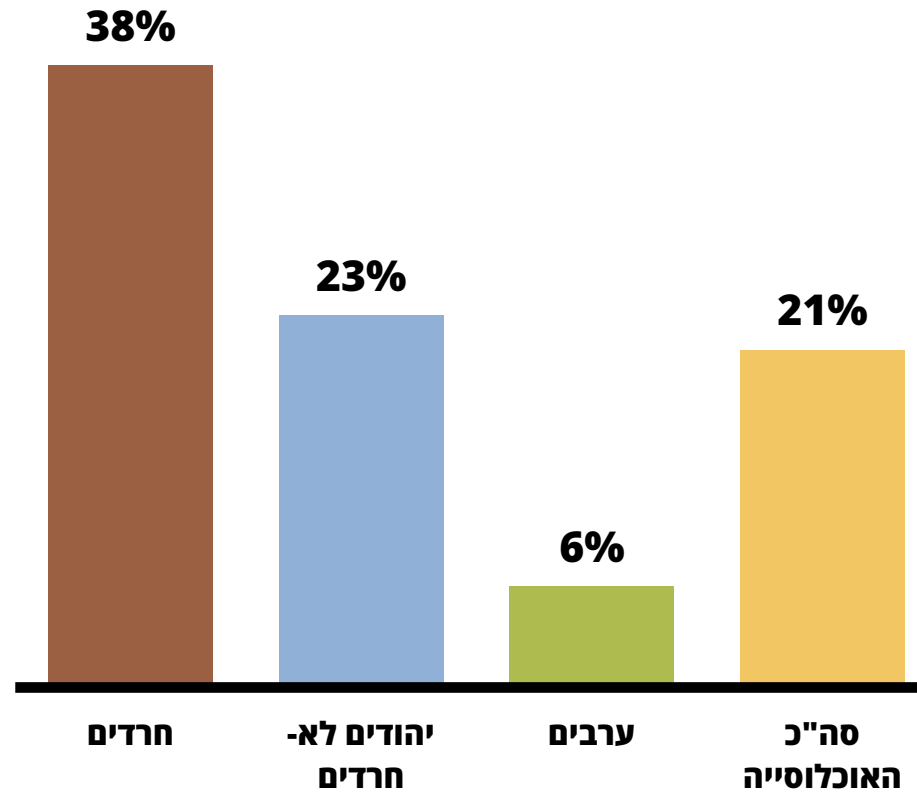
(מסכת בבא בתרא, דף ט' ע"א)

מקור: ניצה (קלינר) קסיר ואסף וצחור-שי, 2016. "מתן תרומות כספיות בחברה החרדית", המכון החרדי למחקרי מדיניות. (עדכון נתונים ל-2018).  
נתונים: סקר הוצאות משק הבית של הלשכה המרכזית לסטטיסטיקה, 2018 (חרדים - לפי הגדרה עצמית).

## שיעור המתנדבים, שנת 2018

# תמיכה קהילתית: התנדבות

ההתנדבות והסיוע הקהילתי  
מצמצמים הוצאות של משקי-בית  
חרדיים



"אִישׁ אֶת רֵעֵהוּ יַעֲזֹרוּ  
וְלֹאֲחֵיו יֹאמֵר חֶזֶק"

(ישעיהו, מ"א, ו')

מקור: ניצה (קלינר) קסיר, חדוה לויץ ואסף צחור-שי, 2017. "מתנדבים בחברה החרדית – תפיסות ההתנדבות, היקפיה ודפוסיה", המכון החרדי למחקרי מדיניות. נתונים: הסקר החברתי לשנת 2018 של הלשכה המרכזית לסטטיסטיקה. בני 20 ומעלה.

# תמיכה קהילתית: הלוואות ללא ריבית

- הלוואות ללא ריבית
- הלוואות בפריסה נוחה של ההחזרים
- דרך לחלוקת עושר בתוך הקהילה המסייעת לתזרים המזומנים
- הלוואות
  - באמצעות גמ"חים
  - ישירות בין פרטים

"אל-תִּקַּח מֵאִתּוֹ נֶשֶׁךְ  
וְתִרְבִּית, וְיִרְאֶת  
מֵאֲלֹהֶיךָ; וְחֵי אָחִיךָ,  
עִמְךָ"

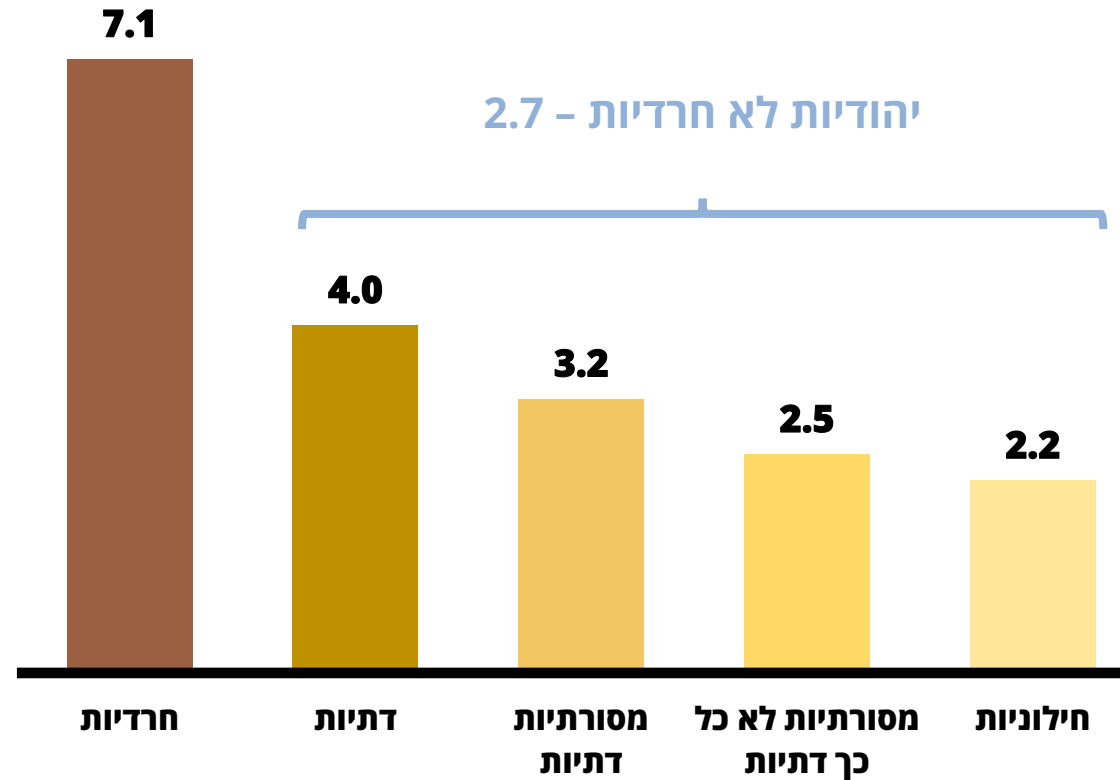
(ויקרא, כ"ה, ל"ו)

**מקור:** ניצה (קלינר) קסיר ואסף צחור-שי, 2017. "על תרבות ועוני בחברה החרדית - היבטים שונים של עוני בחברה החרדית", המכון החרדי למחקרי מדיניות.  
ניצה (קלינר) קסיר, 2018. "מיהו עני? חובות בחברה החרדית היבטים שונים של עוני ודרכי התנהלות פיננסית בקרב הציבור החרדי", בתוך: אסופת מאמרים, סיכום פעילות הרשות ומבט על אתגרי העתיד. רשות האכיפה והגבייה ואוניברסיטת תל אביב.

# פריון ילודה

## מספר ילדים ממוצע לאשה יהודית, 2015-2017

משק בית חרדי מונה 5.2 נפשות בהשוואה ל-3.1 נפשות בממוצע במשק בית יהודי לא-חרדי



"כל המוסיף נפש אחת מישראל, כאילו בנה עולם"

(משנה תורה, הלכות אישות, ט"ו, ט"ז)

מקור: עיבודים לנתוני הלשכה המרכזית לסטטיסטיקה.

## החברה החרדית אינה עשויה מקשה אחת

- **חסידיים** – קהילה סובבת סביב האדמו"ר
- **ליטאים** – קהילה סובבת סביב הישיבה וגדולי התורה הליטאיים
- **מזרחיים** – בני עדות המזרח שאימצו את אורחות חייהם של החרדים (בפרט של הליטאים)

פילוחים נוספים כמו:

- חוזרים בתשובה
- חוצניקים
- חרדים מודרניים

הפלגים השונים, ובפרט החסידי, מורכבים מתתי פלגים להם זהות קהילתית נפרדת [לעיתים עד כדי יריבות], הנבדלים באורחות חייהם, בלבושם, במוסדותיהם, במוסדות

# החברה החרדית

"כשם שאין פרצופותיהן  
דומין זה לזה כך אין  
דעתן שוין זה לזה"

(מדרש במדבר רבה, כ"א, ב')

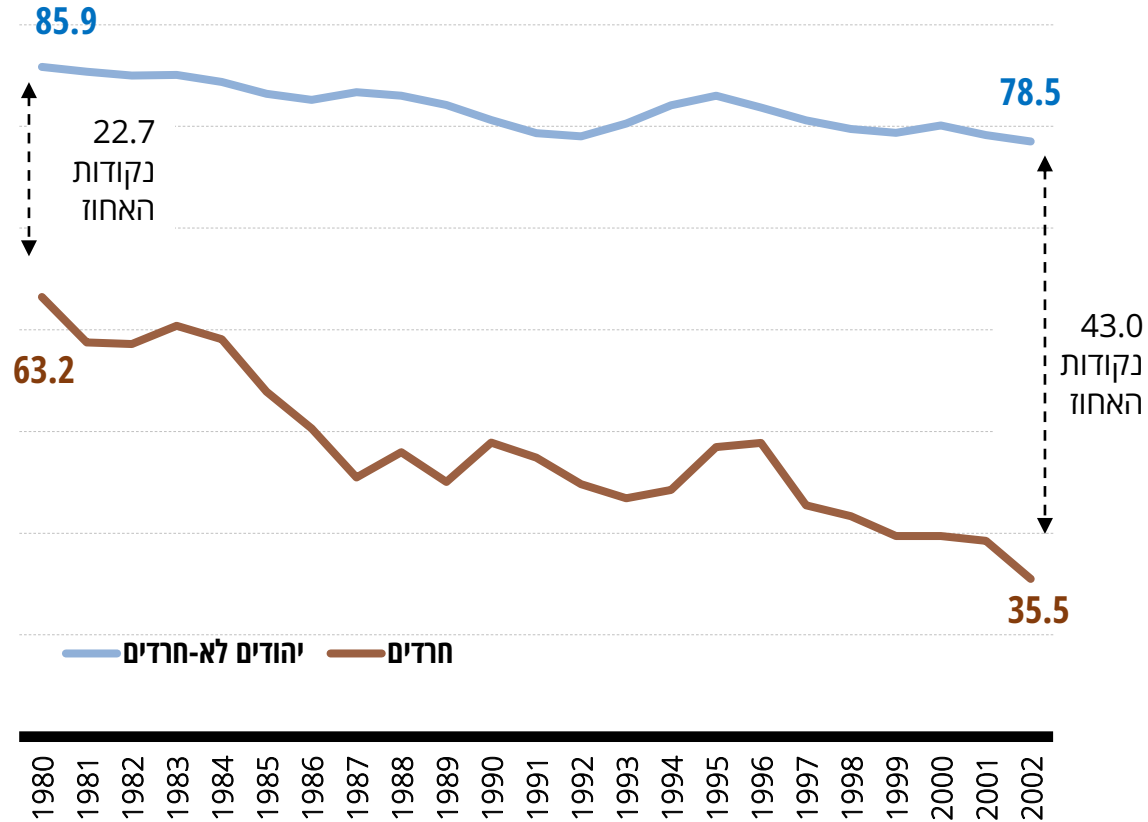
# חרדים בשוק העבודה



# גברים חרדים בשוק העבודה

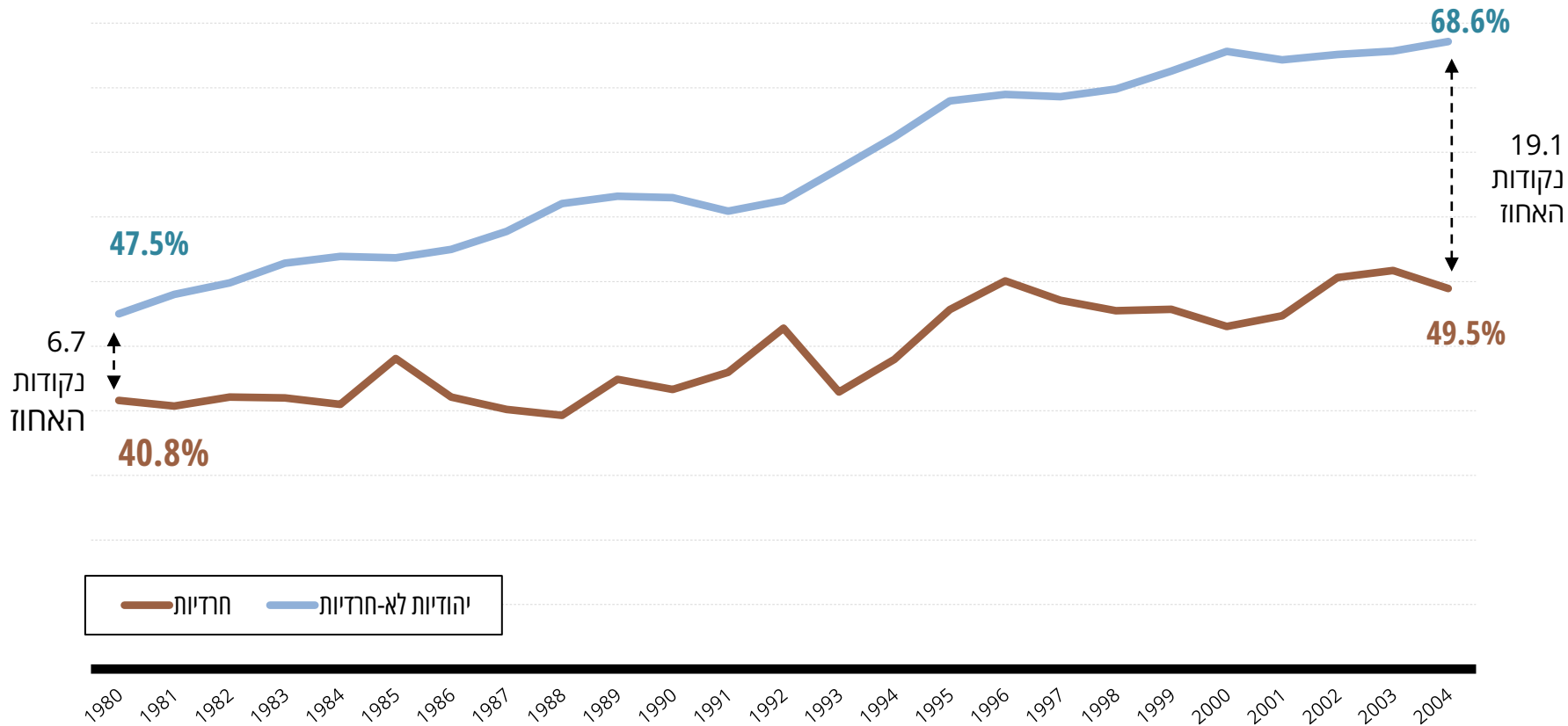
## שיעור התעסוקה של גברים, אחוזים

- .1 ביסוס "חברת הלומדים"
- .2 ביטול המכסה של דחויי השירות הצבאי ("תורתו אומנותו") ב-1977
- .3 הרחבה מערכת התמיכות הממשלתית



מקור: עיבודים לסקרי כוח אדם של הלשכה המרכזית לסטטיסטיקה, לשנים 1980-2002, גילי 25-64.

## שיעור התעסוקה של נשים, אחוזים



מקור: עיבודים לסקרי כוח אדם של הלשכה המרכזית לסטטיסטיקה, לשנים 1980-2004, גילי 25-64.

# נשים חרדיות בשוק העבודה

הגידול בשיעור התעסוקה של הנשים החרדיות פיצה רק על חלק מהירידה של שיעורי התעסוקה של הגברים

# תחילת שנות האלפיים

## שינויי מדיניות

### מרווחה לתעסוקה

- קיצוץ קצבאות
- צעדים אקטיביים לעידוד תעסוקה - תכניות לכלל האוכלוסייה ולאוכלוסיות מגוונות ובכללם לחרדים

### צבא

- הקלות על יציאה בני ישיבה לעבודה
- מסלולים ייעודיים לחרדים

### פתיחת מכללות

## רקע מקרו-כלכלי בישראל

שפל כלכלי

שיעור תעסוקה של גברים יורד, ונמוך בהשוואה בינלאומית

שיעור גבוה של אנשים המסתמכים על תשלומי העברה

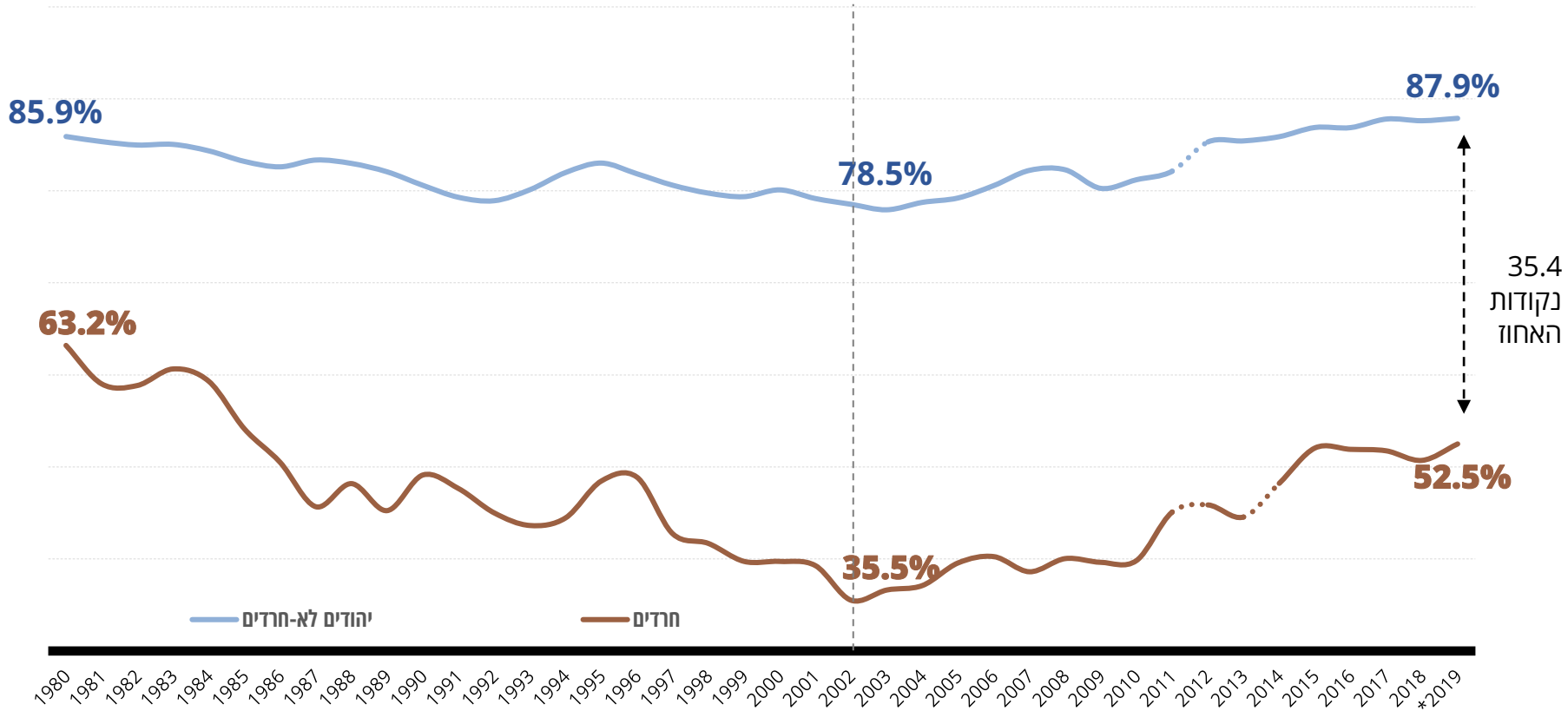
גירעון תקציבי וחוב לאומי גבוהים

## גורמי רקע נוספים

- צמצום היקף התמיכות מחו"ל בתלמידי הישיבות, בעקבות השפל הכלכלי בעולם
- קשיים של דור ההורים השני לממן את ילדיהם, לדור הראשון היו הכנסות גבוהות יותר:
  - הכנסות מעבודה (שיעור תעסוקה גבוה יותר)
  - שילומים מגרמניה

## שיעור תעסוקת גברים

# גברים חרדים בשוק העבודה

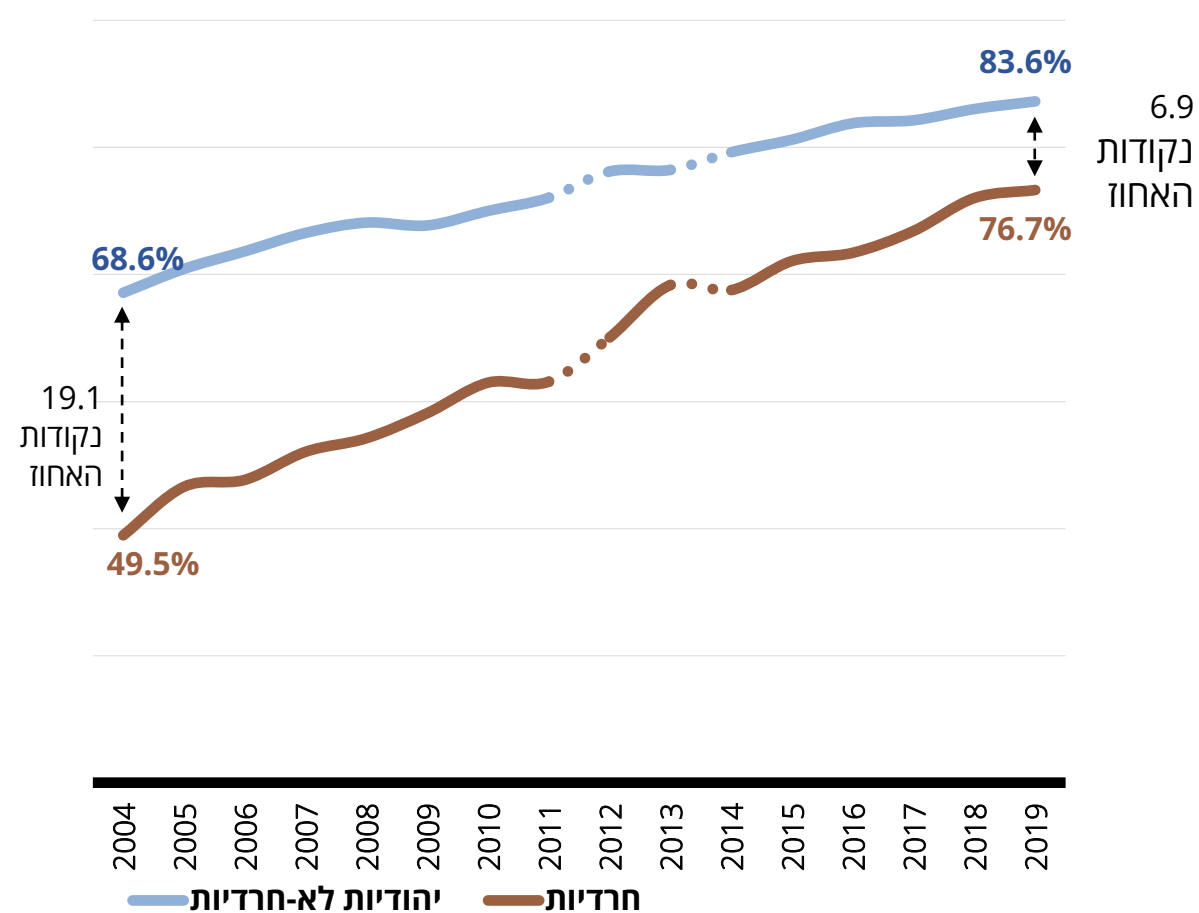


**מקור:** ניצה (קלינר) קסיר, 2017. עיבודים לנתוני סכ"א לשנים 1980-2019 של הלמ"ס. חרדים- עד 2014 לפי הגדרת בית ספר אחרון, החל מ-2014 (כולל) לפי הגדרה עצמית. \*גילוי עבודה עיקריים (25-64). קיים שבר בסדרה בשל שינוי במבנה הסקר ובשיטת הפיקוד בשנת 2012. \* הנתון ל-2019 מושפע מהעלייה חריגה ברביע אחרון

# נשים חרדיות בשוק העבודה

האצה בקצב הצטרפות  
נשים חרדיות לשוק  
העבודה

שיעור תעסוקת נשים, 2004-2018



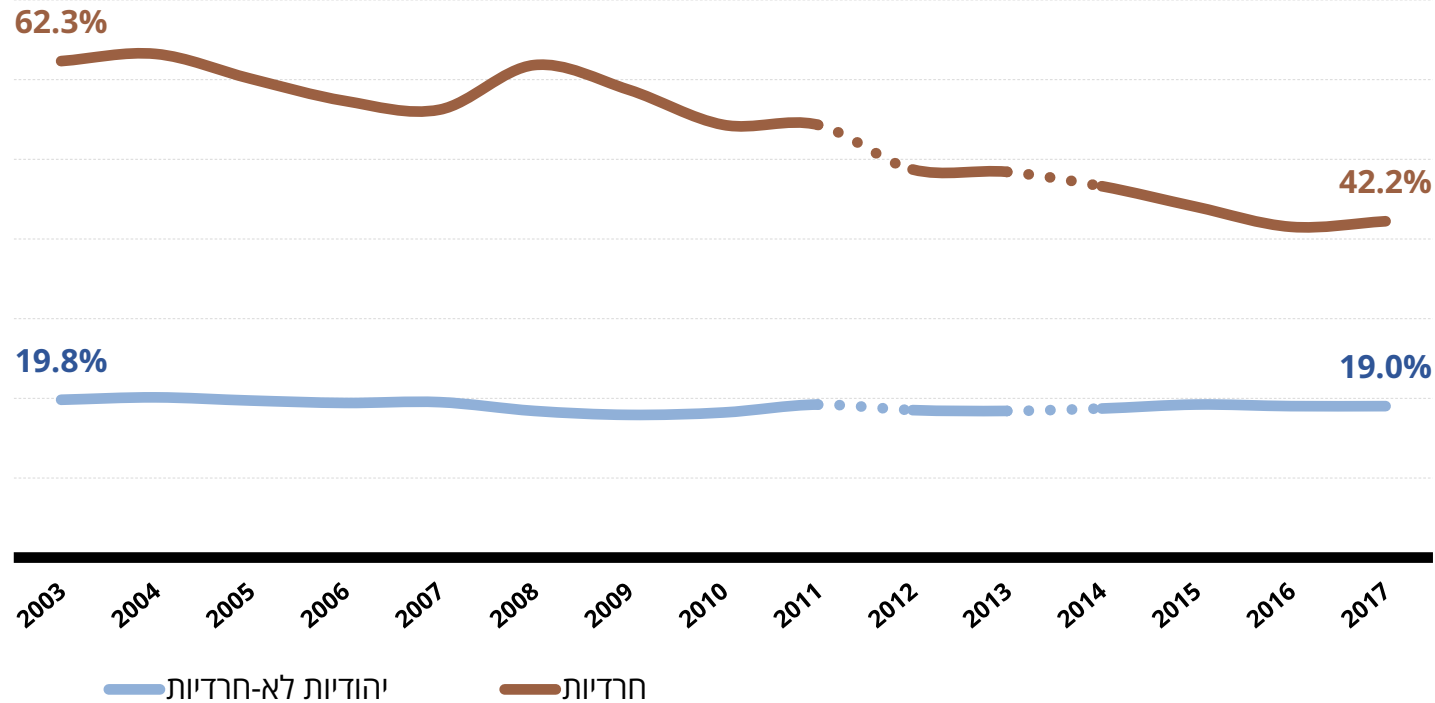
## שיעור התעסוקה של נשים חרדיות

- מתקרב לשיעור של יהודיות לא חרדיות, וכפול משל ערביות
- מעל היעד התעסוקה שנקבע ל-2020 (63%)
- גבוה בכ-11 נקודות האחוז מהמוצע ב-OECD (65.8%)\*\*

מקור: ניצה (קלינר) קסיר ודמיטרי רומנוב, 2018. "איכות חיים של אוכלוסיות בחברה הישראלית - מבט השוואתי" המכון החרדי למחקרי מדיניות. נתונים: עיבודים לסקר כוח אדם של הלשכה המרכזית לסטטיסטיקה, 2004-2019. עד שנת 2014 זיהוי האוכלוסייה החרדית מבוסס על הגדרה בית הספר האחרון, משנה זו הוא מבוסס על הגדרה עצמית. גילי עבודה עיקריים (25-64). \* קיים שבר בסדרה בשל שינוי במבנה הסקר ובשיטת הפקידה בשנת 2012. \*\* מעודכן לשנת 2018.

## שיעור המועסקות בחינוך

# תעסוקה בחינוך

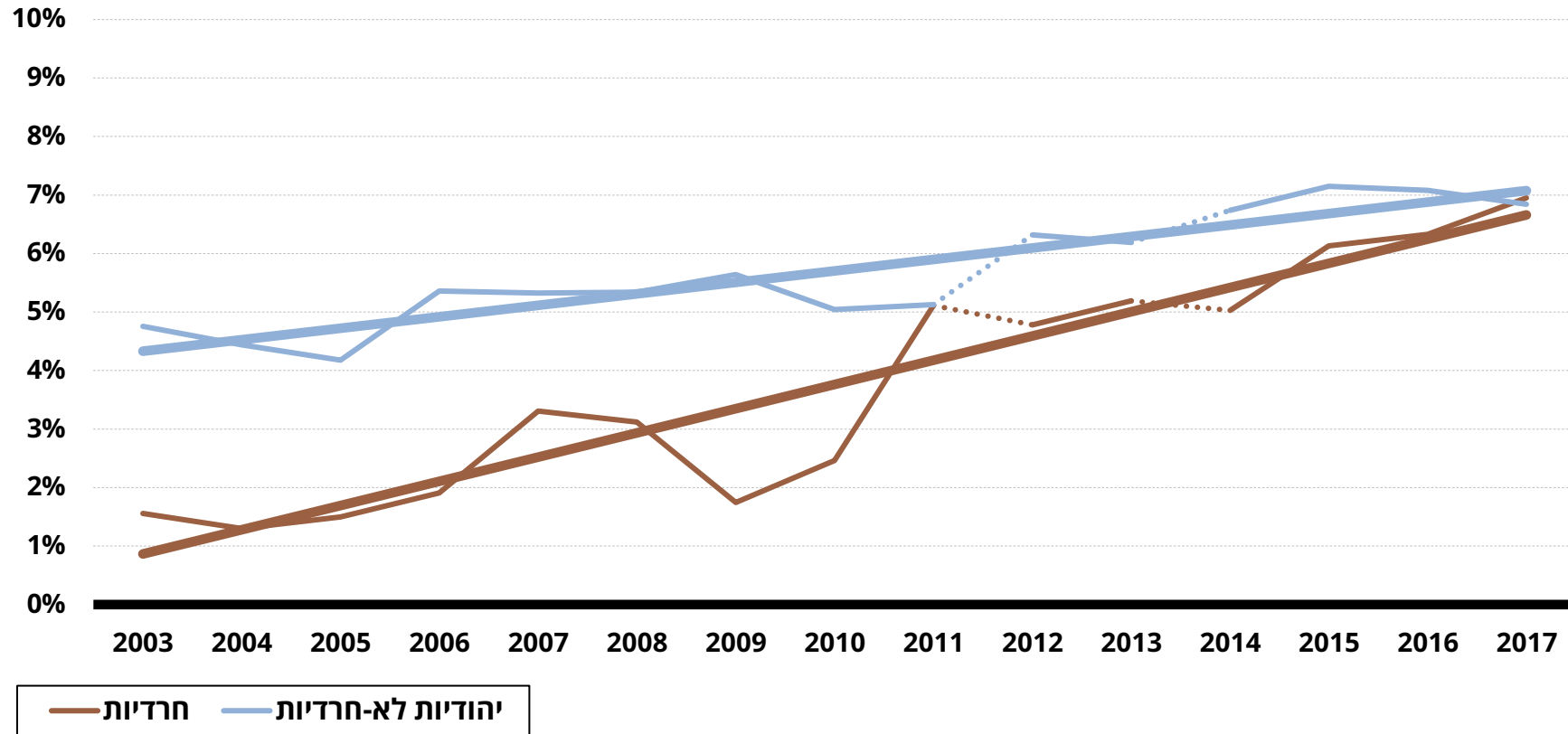


הסמינר למורות חלק  
מהביוגרפיה החינוכית-  
תעסוקתית של האישה  
החרדית

**מקור:** עיבודים לסקר כוח אדם של הלשכה המרכזית לסטטיסטיקה, 2003-2017. עד שנת 2014 זיהו האוכלוסייה החרדית מבוסס על הגדרה בית הספר האחרון, משנה זו הוא מבוסס על הגדרה עצמית. גילי עבודה עיקריים (25-64). \* קיים שבר בסדרה בין השנים 2011 ו-2012, הנובע מהגדרה שונה של ענפי המשק.

# שיעור המועסקות במשלח-יד בתחום ההיי-טק

לפי קבוצת אוכלוסייה, שנים 2017-2003



## תעסוקת נשים בהיי-טק

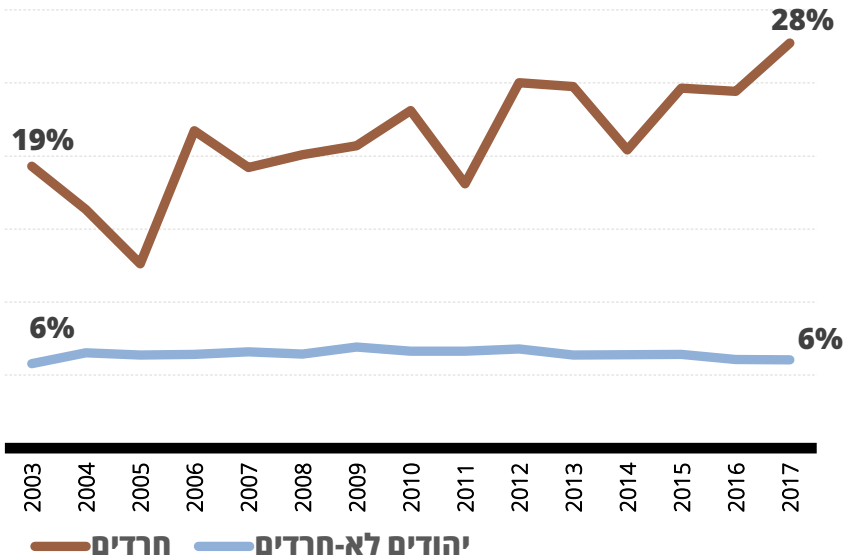
בשנים 2016-2003 שיעור החרדיות המועסקות במשלח-יד ההיי-טק גדל פי כ- 4.5

שיעור היהודיות הלא-חרדיות המועסקות במשלח-יד ההיי-טק גדל פי 1.4

**מקור:** עיבודים לסכ"א, למ"ס, 2017-2003. עד שנת 2014 זיהויו האוכלוסייה החרדית מבוסס על הגדרה בית הספר האחרון, משנה זו הוא מבוסס על הגדרה עצמית. גילי 15 ומעלה. \*קיים שבר בסדרה בין השנים 2011 ו-2012, הנובע מהגדרה שונה של תחום ההייטק. לשם החלוקת השבר, הנתונים לשנים 2003-2011 מוכפלים במקדם שרשור המחושב לשנת 2012 (הגדרה חדשה חלקי הגדרה ישנה).

# קשיים תעסוקת גברים

## שיעור הגברים המועסקים במשרה חלקית



שיעור התעסוקה של הגברים החרדים, נמוך  
בהשוואה:

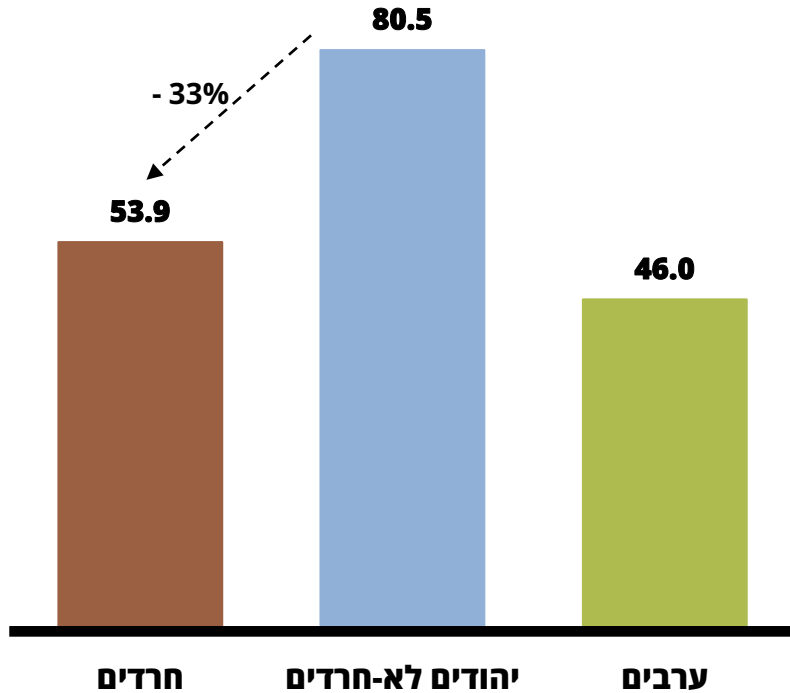
- לעבר - כ-63% בשנת 1980
- ליעד הממשלתי לשנת 2020 - 63%
- לממוצע בקרב גברים יהודים לא-חרדים - 87.8%
- לשיעור בקהילות החרדיות בחו"ל

מקור: ניצה (קלינר) קסיר ודמיטרי רומנוב, 2018. "איכות חיים של אוכלוסיות בחברה הישראלית - מבט השוואתי", המכון החרדי למחקרי מדיניות.. עיבודים לנתוני סכ"א של הלמ"ס, 2003-2017 (חרדים - לפי הגדרת בית הספר האחרון). גילי העבודה העיקריים.

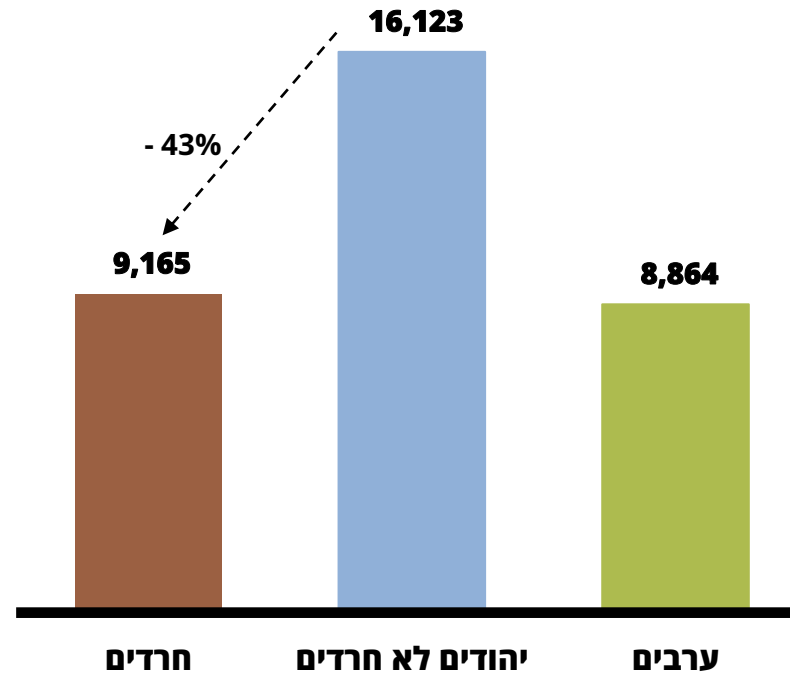


# קשיים שכר

## שכר לשעה לשכיר, גברים, ש"ח



## הכנסה חודשית לשכיר, גברים, ש"ח



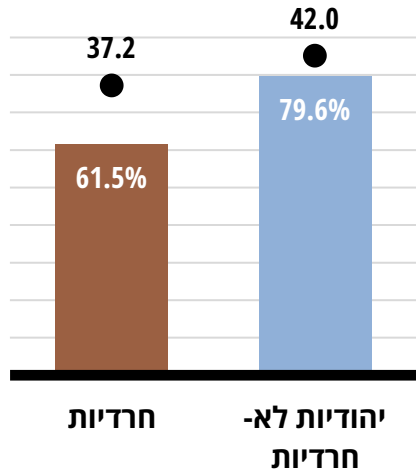
בין הגורמים לפערי השכר, ובפרט בקרב גברים, השכלה שאינה תואמת את שוק העבודה

מקור: ניצה (קלינר) קסיר ודמיטרי רומנוב, 2018. "איכות חיים של אוכלוסיות בחברה הישראלית - מבט השוואתי", המכון החרדי למחקרי מדיניות. עיבודים: סקר הוצאות משק הבית, 2018, הלמ"ס. נתונים לגילי העבודה העיקריים - 25-64. חרדי - לפי הגדרה עצמית. הכנסה ברוטו מעבודה.

# קשיים תעסוקת נשים

## □ שיעור המועסקות ב'עבודה איכותית' אינו מספק

שיעור מועסקות במשרה מלאה  
ושעות עבודה שבועיות\*



■ אחוז המועסקות    ● שעות עבודה שבועיות

• השכר הממוצע נמוך בכ-33% בהשוואה לאישה לא-חרדית

• עובדות פחות שעות\*

• שיעור המועסקות במשרה חלקית שלא מרצון גבוה – 1 מכל 4 (כפול מהשיעור בקרב נשים יהודיות לא חרדיות)\*

• שיעור גבוה מדווחות על הפרה של זכויות בעבודה\*\*

## □ ריכוז תעסוקתי במעט מקצועות וענפים כלכליים

\*מקור: קסיר (קלינר), שלומית שהינו-קסלר ואסף צחור-שי, "בין בחירה לאין ברירה – מה משפיע על היקף שעות העבודה של נשים חרדיות", משפט חברה ותרבות א (המשפט והחרדים בישראל), בעריכת חיים זיכרמן ויורם מרגליות, 2018. (עדכון ל-2017). \*\*מקור: קסיר (קלינר) ניצה ואסף צחור-שי, "על עובדים מאוגדים, חרדים ומה שביניהם", המכון החרדי למחקר מדיניות, 2016.

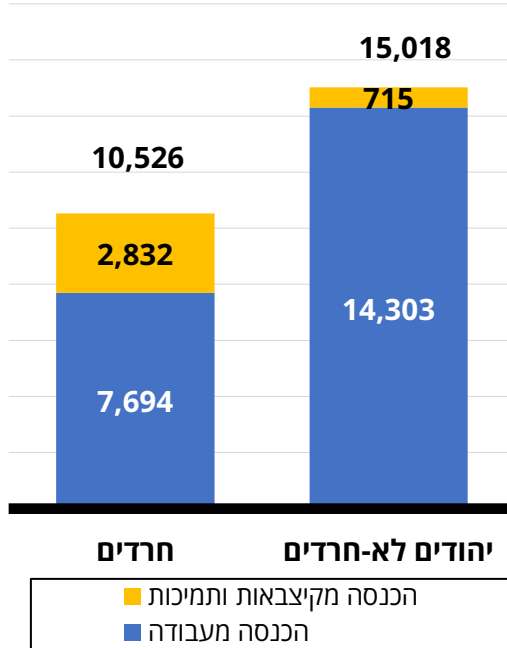
# אתגרי המדיניות

# שיעור העוני

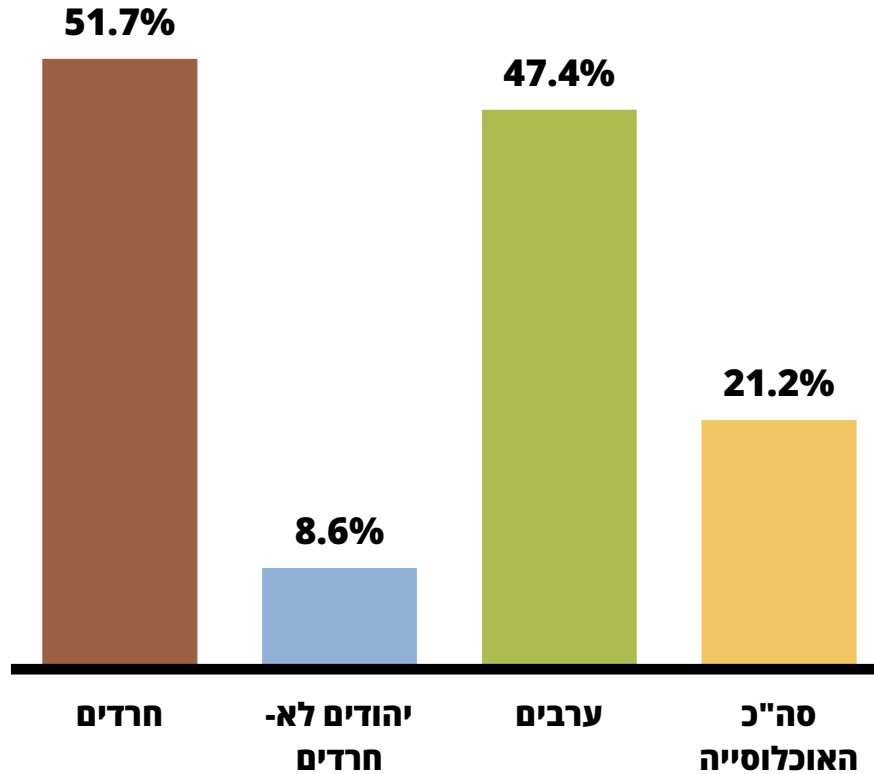
## תחולת העוני של נפשות\*

תמונה קודרת של עוני בציבור החרדי - עוני עמוק, מתמשך ובין דורי

### התפלגות חציון ההכנסות ברוטו של משקי בית (ש"ח)



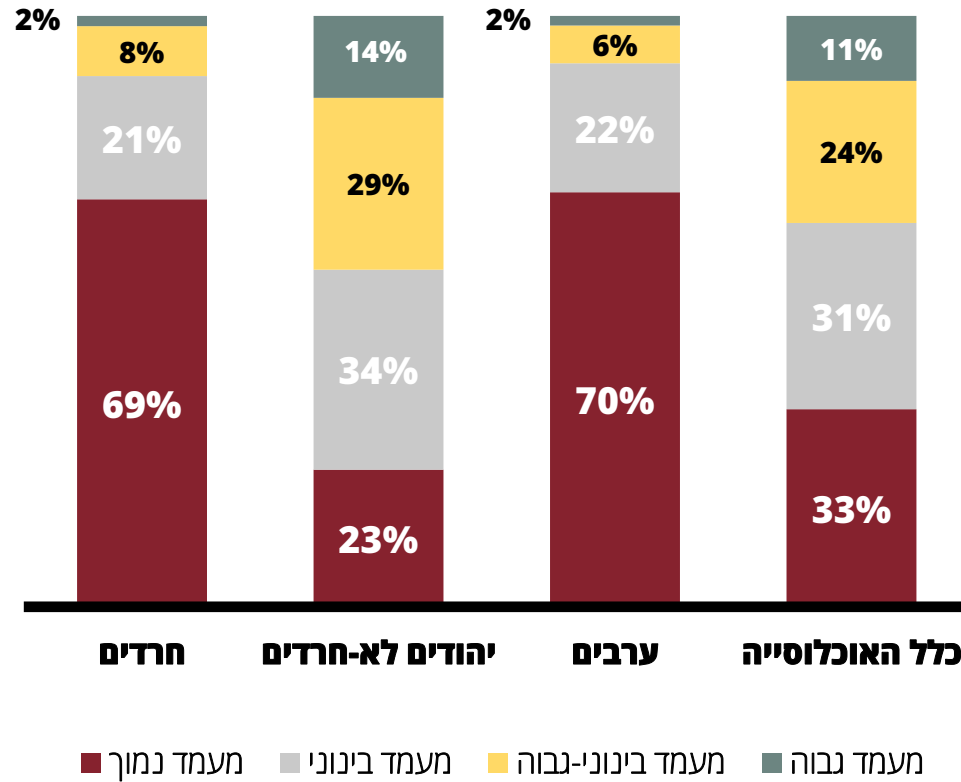
ההעברה העוני בחברה החרדית לפני תשלומי ההעברה ומיסים עומד על כ-60%



מקור: ניצה (קלינר) קסיר ואסף צחור-שי, 2017. "על תרבות ועוני בחברה החרדית - היבטים שונים של עוני בחברה החרדית", המכון החרדי למחקרי מדיניות. (עדכון ל-2018). נתונים: סקר הוצאות משק הבית של הלמ"ס, 2018. (חרדים - לפי הגדרה עצמית). \* לפי ההגדרה הרשמית של הבטל"א.

# התפלגות המעמדות הכלכליים (לפי רמות הכנסה), נפשות

# מעמדות כלכליים

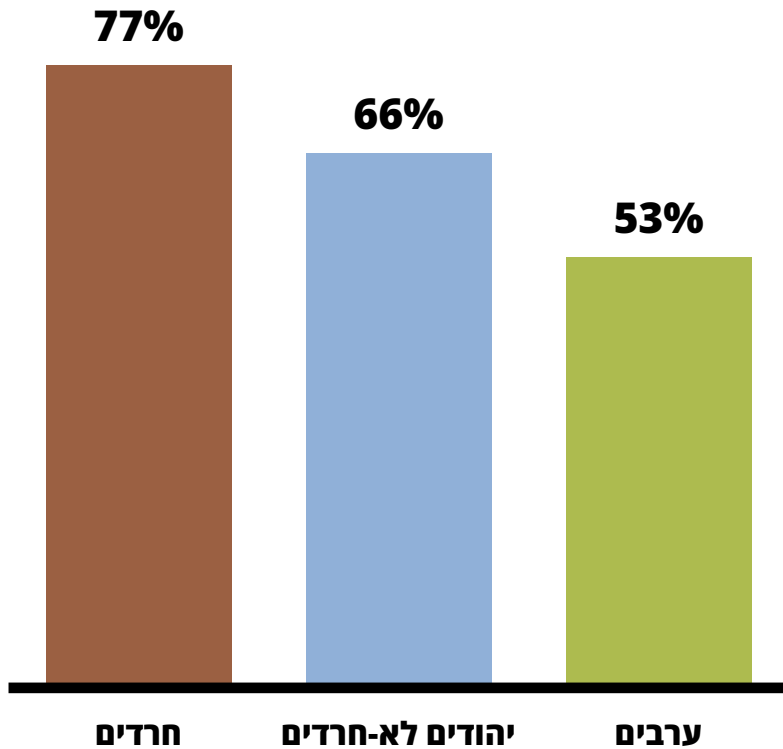


■ מעמד נמוך ■ מעמד בינוני ■ מעמד בינוני-גבוה ■ מעמד גבוה

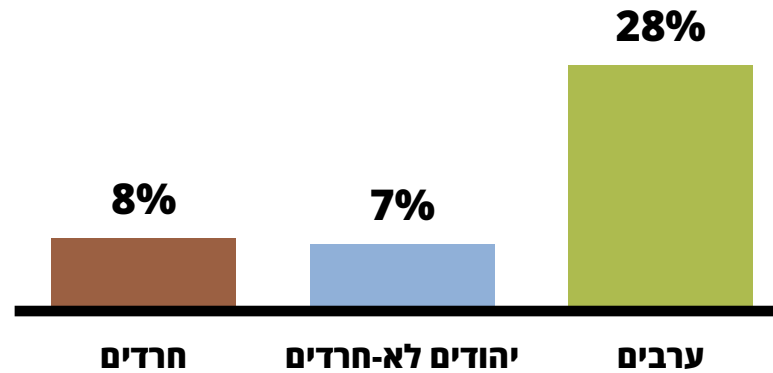
■ מעמד נמוך: משקי הבית שהכנסתם נמוכה מ-75% מההכנסה החציונית (לנפש סטנדרטית)  
 ■ מעמד בינוני: משקי הבית שהכנסתם גבוהה מ-75% מההכנסה החציונית ונמוכה מ-125% (לנפש סטנדרטית)  
 ■ מעמד בינוני-גבוה: משקי הבית שהכנסתם גבוהה מ-125% מההכנסה החציונית ונמוכה מ-200% (לנפש סטנדרטית)  
 ■ מעמד גבוה: משקי הבית שהכנסתם גבוהה מ-200% מההכנסה החציונית (לנפש סטנדרטית)

מקור: ניצה (קלינר) קסיר, 2018. "מיהו עני? חובות בחברה החרדית - היבטים שונים של עוני ודרכי התנהלות פיננסית בקרב הציבור החרדי", רשות האכיפה והגבייה. (עדכון נתונים ל-2018).  
 נתונים: סקר הוצאות משק הבית לשנת 2018 של הלשכה המרכזית לסטטיסטיקה. החלוקה למעמדות מתייחסת למשקי בית שבהם ראש משק הבית מעל גיל 25. (חרדים - לפי הגדרה עצמית).

## שיעור המרוצים ממצבם הכלכלי



## שיעור האנשים שחשים עניים



# אתגרים מוטיבציה ליציאה לשוק העבודה

בעיית העוני בחברה  
החרדית אינה כצעקתה.  
כתוצאה מכך,  
האפקטיביות של כלי  
המדיניות הסטנדרטיים  
לעידוד תעסוקה עשויה  
להיות נמוכה בחברה  
החרדית

מקור: ניצה (קלינר) קסיר ודמיטרי רומנוב, 2018. "איכות חיים של אוכלוסיות בחברה הישראלית – מבט השוואתי", המכון החרדי למחקרי מדיניות.  
ניצה (קלינר) קסיר ואסף צחור-שי, 2017. "על תרבות ועוני בחברה החרדית – היבטים שונים של עוני בחברה החרדית", המכון החרדי למחקרי מדיניות.  
נתונים: עבוד נתונים מהסקר החברתי 2018, הלשכה המרכזית לסטטיסטיקה, בני 20 ומעלה.

# עוני כתופעה רב-ממדית

- עוני הוא לרוב מצב של רווחה נמוכה וחוסר יכולת לספק צרכים בסיסיים
- לעוני ממדים רבים
- לא רק הכנסה נמוכה אלא גם רמות נמוכות של בריאות, חינוך ועוד
- תחושות של שוליים חברתיים, של חוסר השתייכות לחברה, תחושת נחיתות חברתית וערך עצמי נמוך ("תרבות העוני" – Lewis, 1971)

## • נשאלת השאלה האם זה המצב בחברה החרדית?

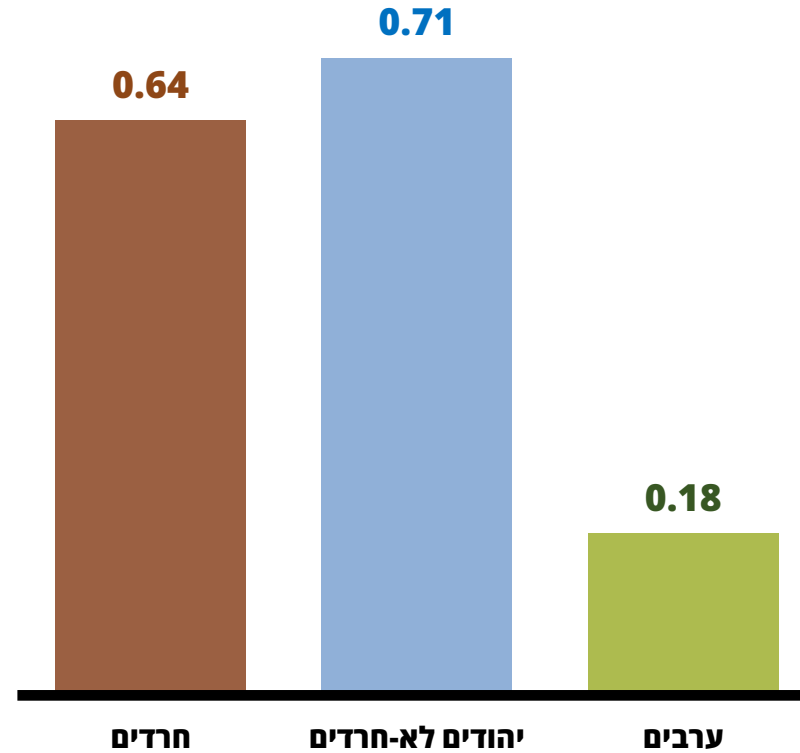
- תוחלת החיים גבוהה יותר בחברה החרדית (השוואה לפי אשכול כלכלי-חברתי)
- מספר שנות לימוד גבוה יותר
- שיעור המצליחים להסתדר עם בעיות ושיעור שבעי הרצון גבוה יותר
- אין תחושה של שוליים חברתיים או דימוי עצמי נמוך, ולעיתים רבות להפך

מקור: ניצה (קלינר) קסיר ודמיטרי רומנוב, 2018. "איכות חיים של אוכלוסיות בחברה הישראלית – מבט השוואתי", המכון החרדי למחקרי מדיניות.

## מדד איכות חיים (סקאלה בין 0 ל-1\*)

ב-3 מ-9 תחומים, איכות החיים של  
החרדים במקום הראשון:

- בריאות
- רווחה אישית וחיי משפחה
- חיי קהילה וחברה



# מדד איכות החיים



מקור: ניצה (קלינר) קסיר, ודמיטרי רומנוב ועמיתים, 2019. "איכות חיים של אוכלוסיות בחברה הישראלית - מדד איכות החיים 2019", המכון החרדי ממחקרי מדיניות.



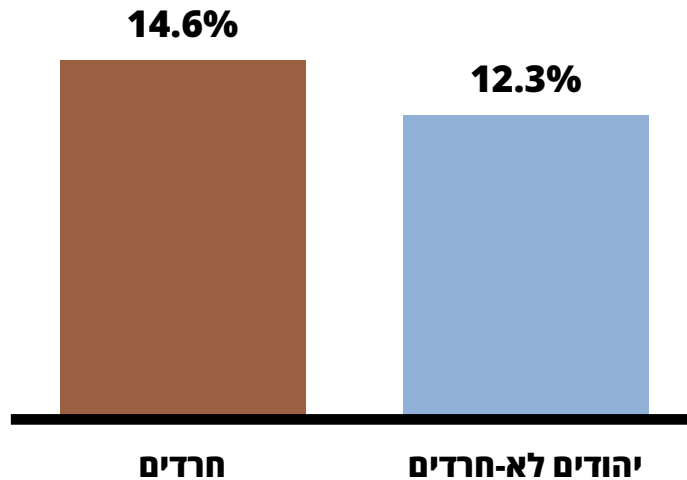
# הכנסה זה לא הכול הסברים לפרדוקס הכלכלי

- הסתפקות במועט - "פַּת בְּמַלַּח תֹּאכַל וּמַיִם בְּמִשׁוּרָה תִּשְׁתֶּה" (משנה, אבות ו', ד')
- שמח בחלקו - "אֵיזְהוּ עֲשִׂיר - הַשְּׂמֵחַ בְּחֻלְקוֹ" (משנה, אבות, ד', א')

"יפה עניות  
לישראל"

# ערכים תרבותיים וקבוצת הייחוס

## שיעור העניים, לפי קו עוני נפרד לכל אוכלוסייה



- קבוצת הייחוס הרלבנטית היא החברה החרדית

מקור: ניצה (קלינר) קסיר ואסף צחור-שי, 2017. "על תרבות ועוני בחברה החרדית - היבטים שונים של עוני בחברה החרדית", המכון החרדי למחקרי מדיניות. (עדכון נתונים ל-2018).  
נתונים: סקר הוצאות משק הבית של הלשכה המרכזית לסטטיסטיקה, 2018 (חרדים - לפי הגדרה עצמית).

# גורמים לעוני

גורמים לעוני (פלוג וקסיר-קלינר\*)

## • שוק העבודה

- מספר נמוך של מפרנסים במשק הבית
- לימודים שאינם מותאמים לצרכי שוק העבודה

"ותלמוד תורה  
כנגד כלם"  
(משנה פאה, א', א')

## • דמוגרפיה

- משפחות גדולות – מספר רב של ילדים

מצוות "פרו ורבו"

ה"עוני" החרדי הוא ברובו תוצאה של בחירה מודעת באורח חיים, ולא תוצאה של כשלים וחסמים

בחירה באורח חיים שמשמעותו "עוני", אך עם רמת תועלת גבוהה

מקור: ניצה (קלינר) קסיר ואסף צחור-שי, 2017. "על תרבות ועוני בחברה החרדית - היבטים שונים של עוני בחברה החרדית", המכון החרדי למחקרי מדיניות. (עדכון ל-2016).  
\* Karnit Flug and Nitsa (Kaliner) Kasir, "Poverty and Employment and the Gulf between them", *Israel Economic Review*, Vol. 1, p. 55-80, 2003.

# תמיכה קהילתית

- תרומות בכסף ובמוצרים
- מערך התנדבותי
- הלוואות ללא ריבית – סיוע לתזרים המזומנים

**מקור:** ניצה (קלינר) קסיר, 2018. "מיהו ענין חובות בחברה החרדית היבטים שונים של עוני ודרכי התנהלות פיננסית בקרב הציבור החרדי", בתוך: אסופת מאמרים, סיכום פעילות הרשות ומבט על אתגרי העתיד. רשות האכיפה והגבייה ואוניברסיטת תל אביב.

# הוצאות צריכה

## צריכה נמוכה

- קונים כשצריך - בניגוד ל"תרבות הצריכה המערבית"
- שימוש חוזר במוצרים - בתוך ובין משפחות
- צריכה נמוכה של תחבורה, תקשורת, תרבות ונופש - המהוות מרכיב מהותי מההוצאה בחברה היהודית לא-חרדית
- פחות בעלות על מוצרים בר קיימא
- נופש - החלפת דירות

## מחירים זולים

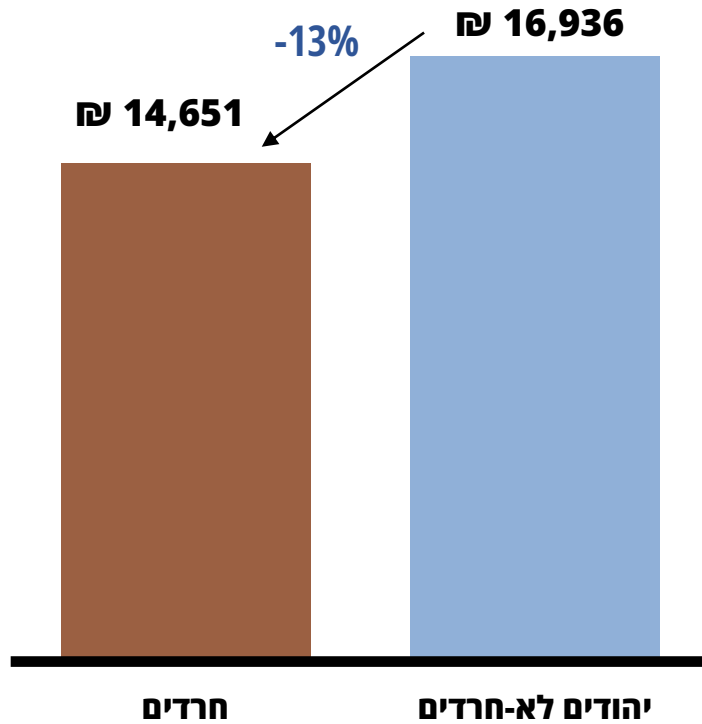
- מחירים נמוכים - מחירים מותאמים ליכולת הקנייה (מותגים ייעודיים)
- קנייה קולקטיבית מאורגנת (ניצול כוח הקנייה)

"תלמיד חכם, מכלכל  
דבריו במשפט, אוכל  
ושותה זזן את אנשי  
ביתו כפי ממונו  
והצלחתו"

(משנה תורה, הלכות דעות, ה', כ')

מקור: ניצה (קלינר) קסיר ואסף צחור-שי, 2017. "על תרבות ועוני בחברה החרדית - היבטים שונים של עוני בחברה החרדית", המכון החרדי למחקרי מדיניות.

## הוצאה חודשית לתצרוכת במשק הבית ממוצע

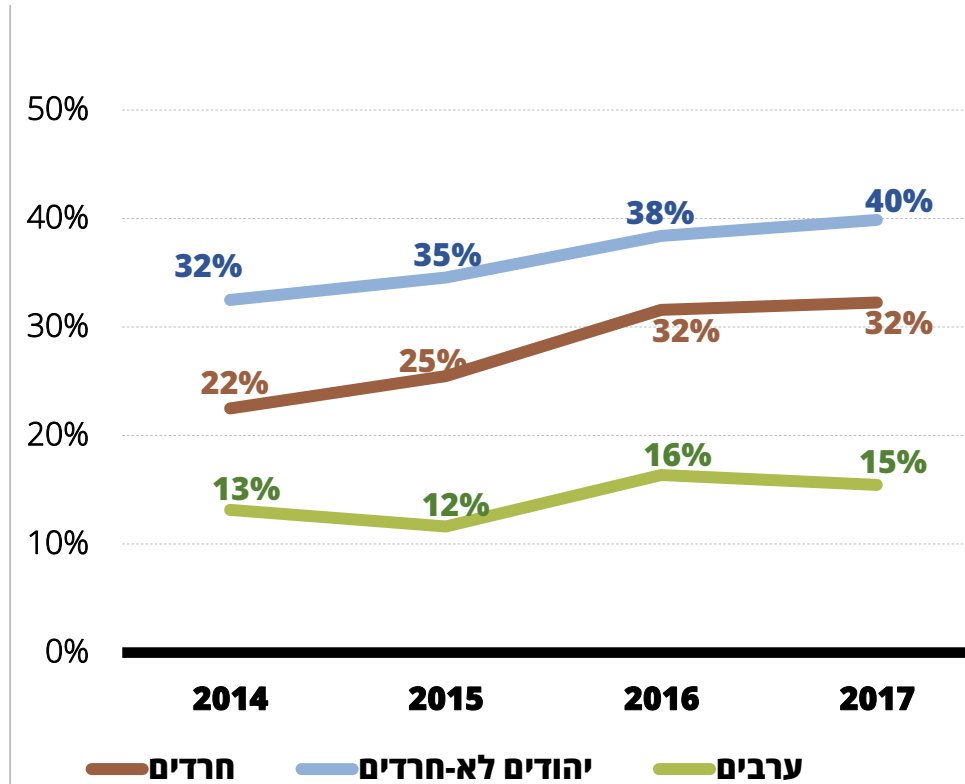


ההוצאה לנפש במשק בית  
חרדי היא בממוצע **כמחצית**  
ממשק הבית היהודי לא-חרדי:  
3,646 ש"ח לעומת 6,812 ש"ח

מקור: ניצה (קלינר) קסיר ואסף צחור-שי, 2017. "על תרבות ועוני בחברה החרדית – היבטים שונים של עוני בחברה החרדית", המכון החרדי למחקרי מדיניות. (עדכון נתונים ל-2017).  
נתונים: סקר הוצאות משקי בית לשנת 2018 של הלשכה המרכזית לסטטיסטיקה.

# התנהלות פיננסית

## שיעור החוסכים



## החזרי הלוואות\*

- שיעור חייבי הוצאה לפועל ביישובים החרדים נמוך, למרות שיוכם לאשכול חברתי-כלכלי נמוך
- שיעור חייבי הוצאה לפועל ביישובים החרדים דומה לשיעורים באשכולות ה-9 וה-10

**"לֹא רָשַׁע וְלֹא יִשְׁלֵם"**  
(תהלים ל"ז, כ"א)

מקור: ניצה (קלינר) קסיר ודמיטרי רומנוב, 2017. "רווחה ויציבות פיננסית בחברה החרדית: עניים אך חוסכים", המכון החרדי למחקרי מדיניות. נתונים: עיבודים מיוחדים של הלמ"ס לסקרי ארון צרכנים, 2014-2017 (חרדים - לפי הגדרה עצמית). בני 21 ומעלה. \* המצליחים לחסוך מהתקציב של משק הבית.  
\* ניצה (קלינר) קסיר, 2018. "מיהו עני? חובות בחברה החרדית היבטים שונים של עוני ודרכי התנהלות פיננסית בקרב הציבור החרדי", בתוך: אסופת מאמרים, סיכום פעילות הרשות ומבט על אתגרי העתיד. רשות האכיפה והגבייה ואוניברסיטת תל אביב. נתוני רשות האכיפה והגבייה.

# עם הפנים קדימה

- התחזיות הדמוגרפיות מצביעות על שינוי ניכר במשקלה של החברה החרדית באוכלוסייה בישראל, ולכך השלכות מרחיקות לכת על מגוון תחומי החיים
- שילוב איכותי של החברה החרדית בתעסוקה ובכלכלה הוא צורך קריטי לחברה החרדית ולחברה הישראלית בכללותה

## אתגרי המדיניות

- החלטות הממשלה והשלכותיהן
- זיהוי ההזדמנויות הקיימות בהון האנושי של החברה החרדית ואת התרומה הפוטנציאלית לאתגרים החברתיים-כלכליים של מדינת ישראל
- המדיניות צריכה לקחת בחשבון את כלל האוכלוסיות על מאפייניהם השונים, ובכלל זה האוכלוסייה היהודית הלא-חרדית, תוך שמירה על ערכי בסיס כשוויון וכבוד האדם וחירותו



## ומה נדרש מהחברה החרדית?

# עם הפנים קדימה

- הגדלת השילוב בתעסוקה ובכלכלה, לנוכח החשש מירידת הכנסות משק הבית בעקבות משבר הקורונה, וזאת בשל:
  - גירעון תקציבי - היקף התמיכות
  - משבר כלכלי בעולם - היקף התמיכות מחו"ל
  - משבר כלכלי בישראל - היקף ההכנסות מעבודה (דרך שיעורי תעסוקה ורמת שכר)
  - משבר כלכלי בישראל - היקף התמיכה הקהילתית

- הגידול בחלקה של החברה החרדית בכלל האוכלוסייה בישראל, מחייב את החברה החרדית והנהגתה לראות עצמם כשותפים באחריות לעתידה של מדינת ישראל בכללותה, על כל חלקיה

"כָּל יִשְׂרָאֵל עֲרֵבִים זֶה בְּזֶה"

# תודה על ההקשבה