

בצל הקורונה: חרדים ושוק העבודה ניתוח על רקע משברי עבר

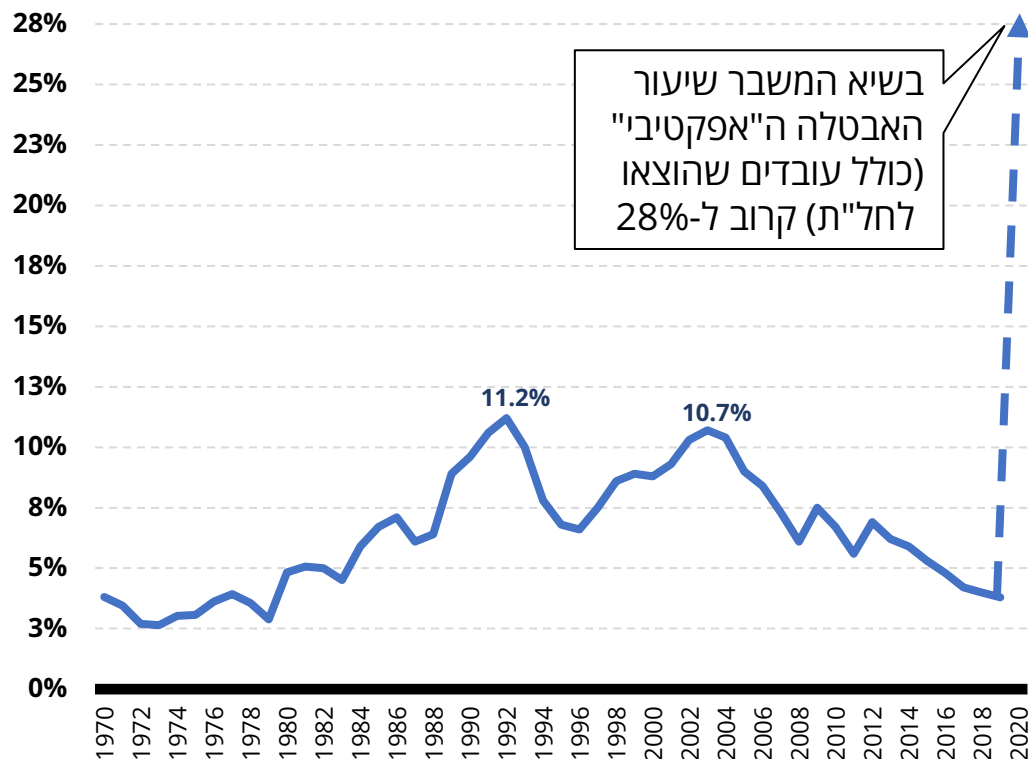
ניצה (קלינר) קסיר

משרד העבודה והרווחה והקואליציה לתעסוקת חרדים
שולחן עגול, פורום חוקרים

7.6.2020

שיעור האבטלה בישראל

גילי 25-64, שנים 1970-2019



בשיא המשבר שיעור האבטלה ה"אפקטיבי" (כולל עובדים שהוצאו לחל"ת) קרוב ל-28%

שיעור הנעדרים מהעבודה בשיא המשבר גבוה בהשוואה בינלאומית

מקור: סכ"א, למ"ס (נתונים משורשרים, בנק ישראל), 2020 - שירות התעסוקה.

- צמיחה שלילית בהיקף שלא היה כמותו מהשפל הגדול במאה הקודמת

- אי ודאות לגבי משך המשבר ועומקו

התוצר העולמי – תחזית *

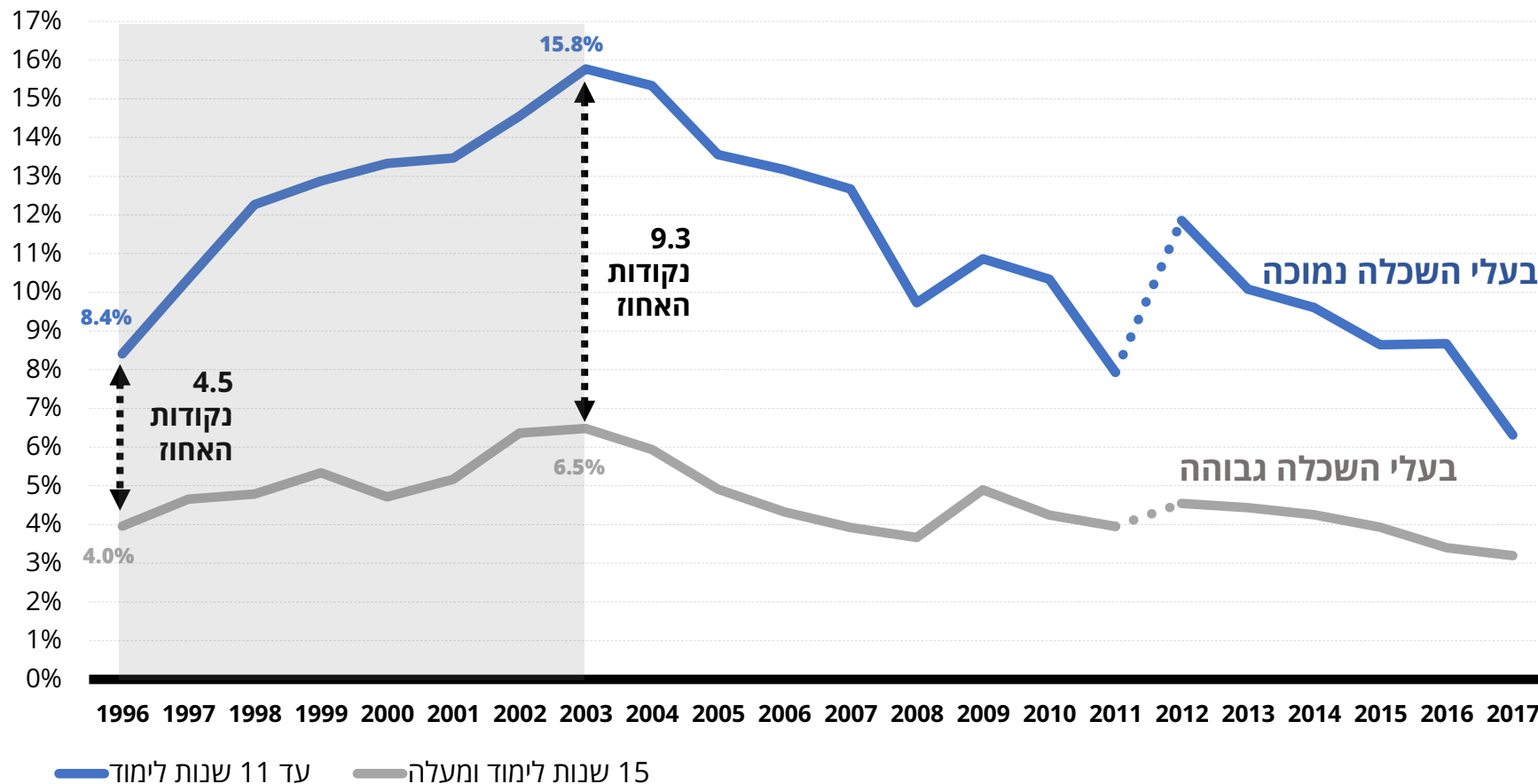
- ב-2020 תחזית לירידה של 3%
- ב-2020 ו-2021 הפסד מצטבר של 9 טריליון דולר

התוצר בישראל – תחזית **

- ב-2020 תחזית לירידה של 4.5%

* קרן המטבע, אפריל 2020. ** בנק ישראל, מאי 2020.

שיעור אבטלה לפי מספר שנות לימוד, 1996-2017

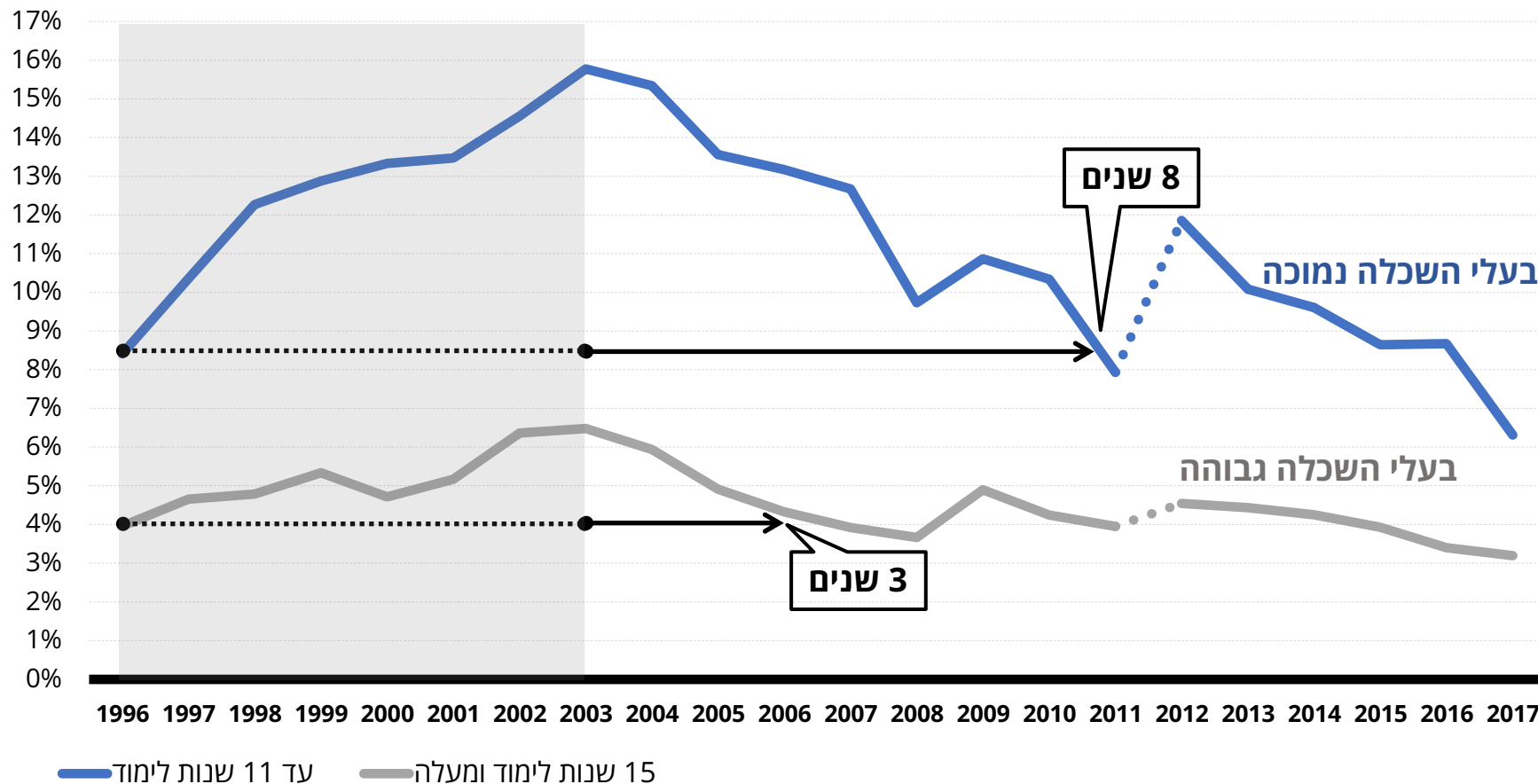


אוכלוסיות חלשות
 בשוק העבודה נפגעות
 יותר בתקופה של
 האטה ומשבר כלכלי

מקור: עיבודים לסקר כוח אדם של הלשכה המרכזית לסטטיסטיקה, 1996-2017. קיים שבר בסדרת הנתונים בין השנים 2011 ו-2012.

אבטלה בחזרה למצב טרם ההאטה

שיעור אבטלה לפי מספר שנות לימוד, 1996-2017



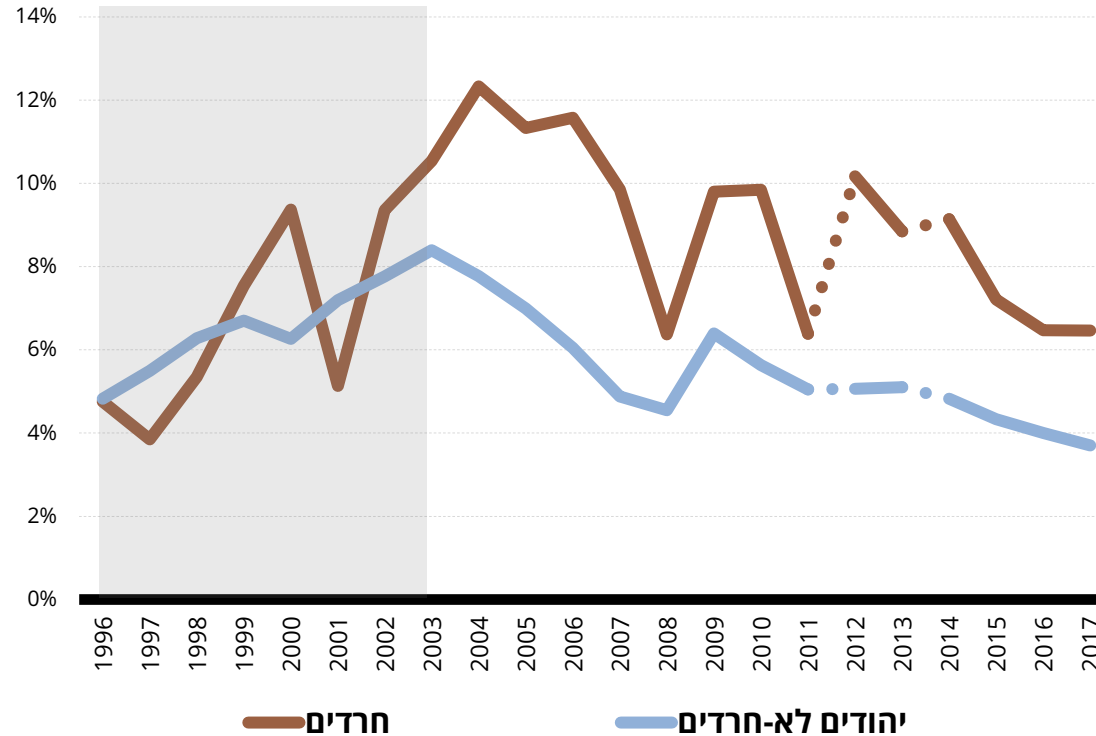
אוכלוסיות מוחלשות
בשוק העבודה
מתאוששות לאט
ביציאה ממשבר

גברים חרדים לומדים
שנים רבות בישיבה, אך
תכני הלימוד אינם
מכוונים לשוק העבודה

מקור: עיבודים לסקר כוח אדם של הלשכה המרכזית לסטטיסטיקה, 1996-2017. קיים שבר בסדרת הנתונים בין השנים 2011 ו-2012.



שיעור אבטלה של גברים, גילי 25-64, שנים 1996-2017



- שיעור האבטלה מושפע גם מכמות המצטרפים החדשים לשוק העבודה, בעיקר בטווח הקצר
- משך חיפוש העבודה של חרדים ארוך משמעותית מיהודים לא-חרדים, גם בהתחשב בהשפעה של קיומו או היעדרו של ניסיון בשוק העבודה מוסבר בעיקר בפער באיכות ההשכלה

(קיסיר [קלינר] וצחור-שי, 2020)

* מקור: ניצה (קלינר) קיסיר ואסף צחור-שי (2020), המכון החרדי למחקרי מדיניות. נתונים: סכ"א, למ"ס. קיים שבר בסדרת הנתונים בין השנים 2011 ו-2012. חרדים - עד שנת 2013 לפי הגדרת בית הספר האחרון, משנת 2014 ואילך לפי הגדרה עצמית.

המובטלים במשבר הקורונה

עובדים שהופסקה עבודתם חל"ת או פיטורין

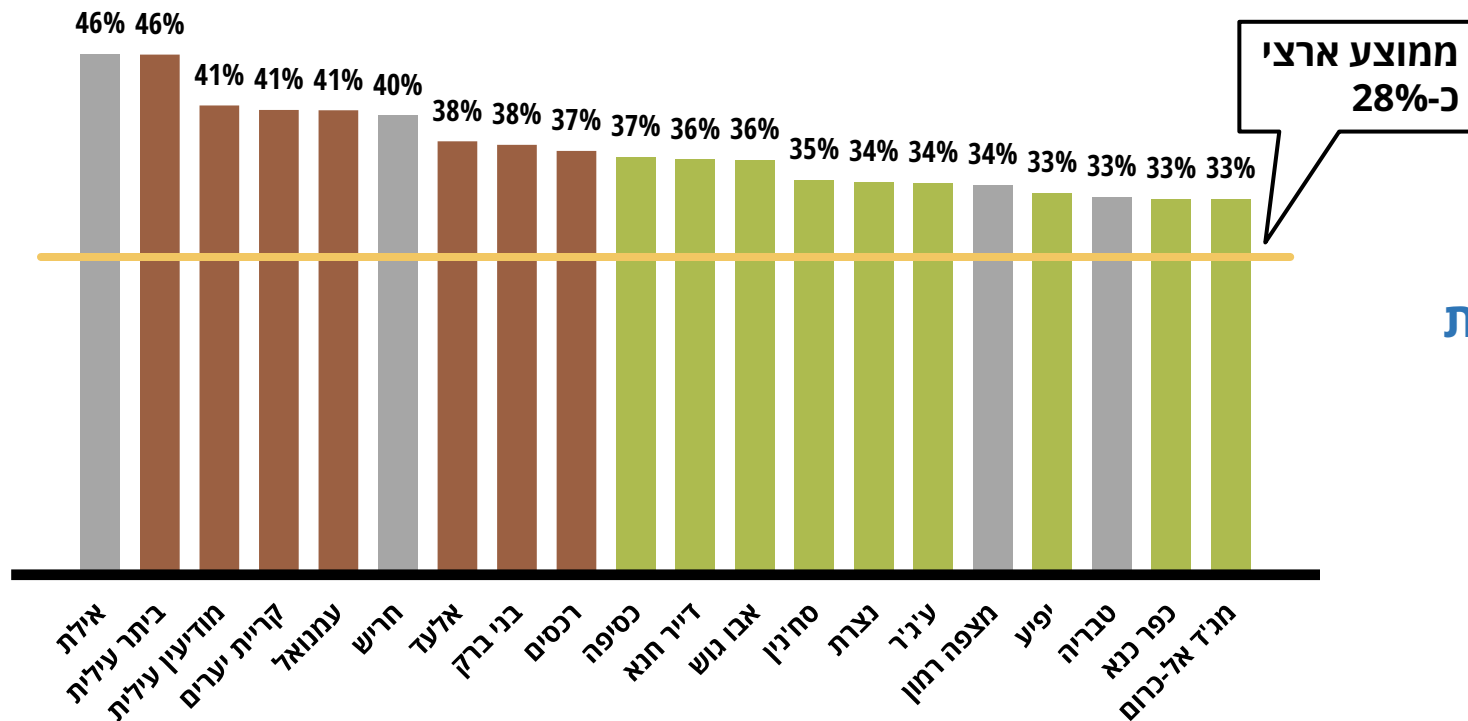
- שיעור בעלי התואר בקרב העובדים שעבודתם הופסקה, כ-11% בלבד
- שיעור בעלי תואר אקדמי שעבודתם הופסקה נמוך מאוד בהשוואה לאלו שאין להם תואר
- בממוצע שכרם טרום הפסקת העבודה היה נמוך ביותר משליש מהשכר הממוצע במשק
- ככל שהענף מאופיין בשכר גבוה, כך שיעור המועסקים שהופסקה עבודתם נמוך יותר
- השכר הממוצע שהשתכרו עובדים שפוטרו או הוצאו לחל"ת בענפים בהם השכר גבוה, נמוך משמעותית מהממוצע בענף

מתאם שלילי בין
פיטורים/הוצאה
לחל"ת והון אנושי
ופריון עבודה

מקורות: סקירות ונתוני שירות התעסוקה; סקירות של אגף הכלכלן הראשי (5.1.2020; 1.6.2020); בנק ישראל (אפריל, 2020); הלר (2020)

אבטלה יישובית

עשרים היישובים עם שיעור האבטלה (האפקטיבי) הגבוה ביותר אפריל 2020



שיעור האנשים שעבודתם הופסקה גבוה במיוחד בקרב חרדים - הסיכוי של חרדים גבוה בכ-6 נקודות אחוז במוצע בהשוואה ליהודים לא-חרדים (סקירה של אגף הכלכלן הראשי, 1 ביוני 2020)

שבע הרשויות המקומיות החרדיות נמצאות בין עשרת היישובים בהם שיעור האבטלה הוא הגבוה ביותר

מרבית המובטלים שלא זכאים לדמי אבטלה [שנראה שמשקלם בחברה החרדית משמעותי] - כעצמאים - לא כלולים בהשוואה

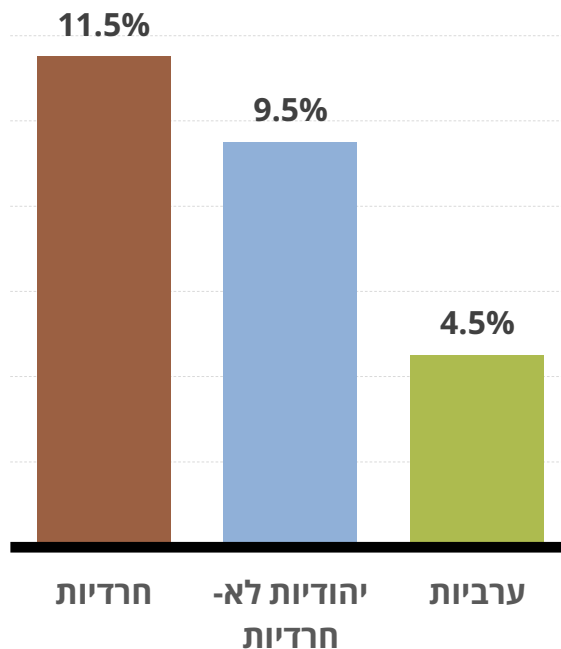
מקור: ניצה (קלינר) קסיר ואסף צחור-שי (טרם פורסם), "השלכות המשבר הכלכלי בעקבות מגפת הקורונה על החברה החרדית", המכון החרדי למחקרי מדיניות. נתונים: שירות התעסוקה, 2020.



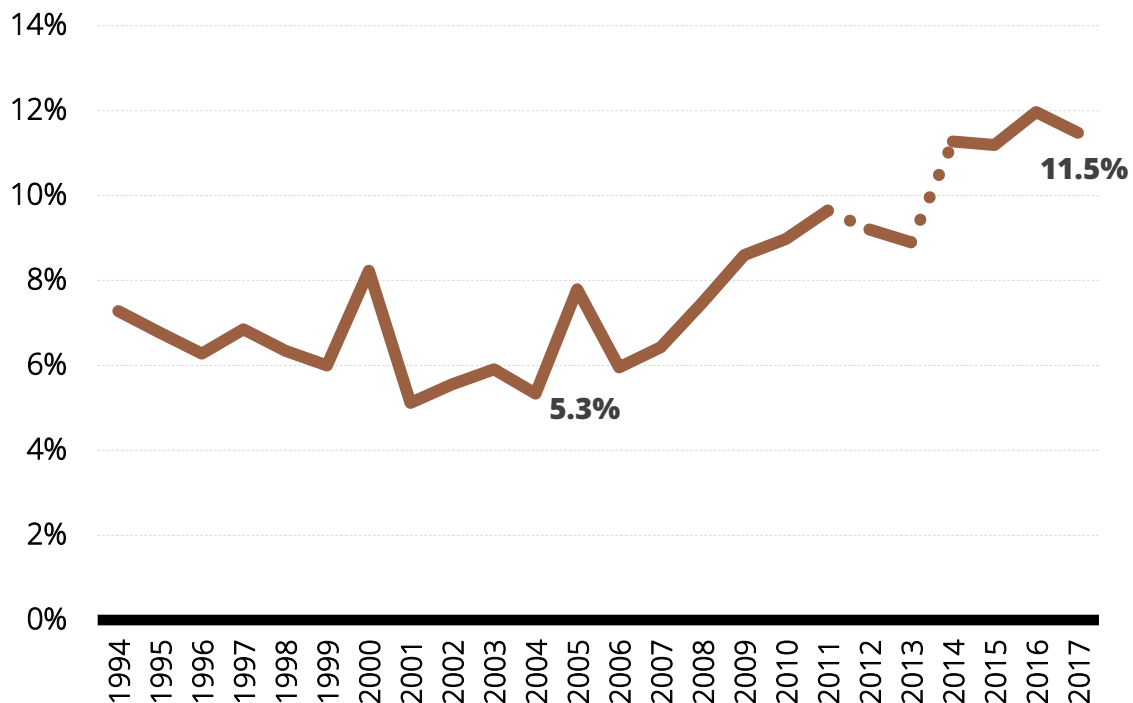
עצמאיות ערב משבר הקורונה

אחת מהקבוצות
שנפגעו במשבר היא
אוכלוסיית העצמאים

שיעור העצמאיות, 2017



שיעור העצמאיות החרדיות, 1994-2017



משפחות חרדיות לא מעטות מסתמכות גם על הכנסות לא שכירות - תעסוקה חלקית, מזדמנת, לא תמיד מדווחת

מקור: עיבודים לסקרי כוח אדם, הלשכה המרכזית לסטטיסטיקה. שיעור העצמאיות מכלל המועסקות החרדיות.

תמונת מצב ערב משבר הקורונה

ענף כלכלי - ריכוז בענף החינוך

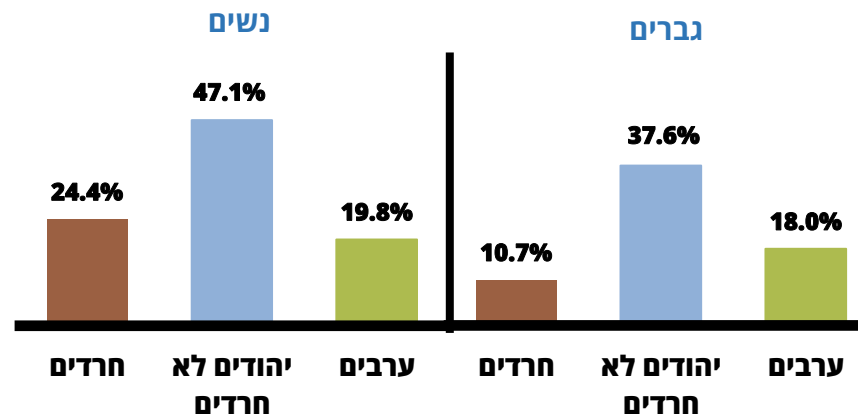
שיעור המועסקים בחינוך

יהודים לא-חרדים	חרדים	
17%	40%	נשים
5%	28%	גברים

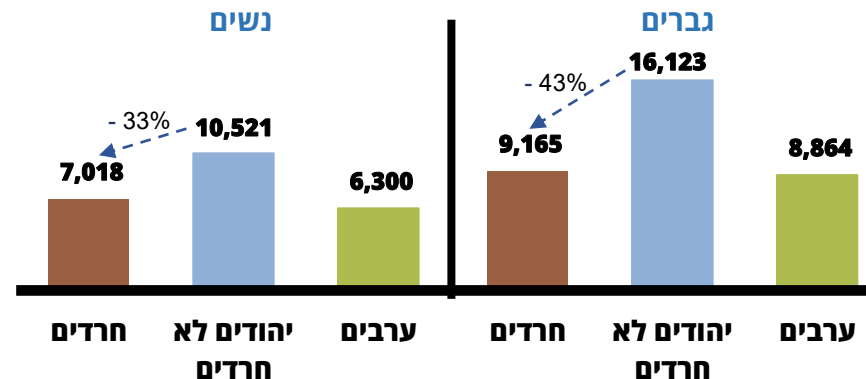
- **במשבר הקורונה** - חלקם של עובדי הענף בדורשי עבודה גבוהה. הפגיעות של חרדים הייתה גבוהה יותר (עמותות, זכויות בעבודה)
- **במבט קדימה** - יציבות תעסוקתית בשל ביקוש קשיח לשירותי חינוך ושיעור תעסוקה גבוה בשירות המדינה וגופים מתוקצבים

- בחברה החרדית: נשים רבות הן המפרנסות עיקריות, שיעור גבוה של צעירים נשים וצעירים נפגעו יותר במשבר

שיעור בעלי השכלה אקדמית (ותואר מקביל), 2017



הכנסה חודשית לשכיר, 2018, ש"ח



מקור: עיבודים לסקר הוצאות משק הבית, 2018, וסקר כוח אדם, 2017. הלשכה המרכזית לסטטיסטיקה.

• במשבר הקורונה, עובדים שהתאפשרה המשך עבודתם מרחוק נפגעו פחות

החברה החרדית

פסק הלכה של הרב וואזנר (מלפני 8 שנים)

- מי שאינו צריך להשתמש בכלי האינטרנט לצורך פרנסתו - אסור לו להשתמש בו כלל. אסור להכניסו לבית ואסור להכניסו למקום עבודתו, אפילו אם האינטרנט עם "פילטער" וזה דבר פשוט.
- אלו שנתברר שמוכרחים להשתמש בחלק מהאינטרנט לצורך פרנסתם - איסור גמור ותנאי בל יעבור, שישתמשו רק באינטרנט שיש בו פילטער כזה שמרחק כל האפשרות שנכשלו בהם עד היום.
- גם אינטרנט עם פילטער - דעתנו דעת תורה שלא יכניסו לביתו, רק יהיה במקום עבודתו, כדי למנוע כניסת האינטרנט לבית היהודי.
- אם חלילה וחלילה עדיין ימצאו פורצי גדר שלא ירחקו את האסון הנורא של האינטרנט, איסור גמור על פי התורה להיכנס לביתם.



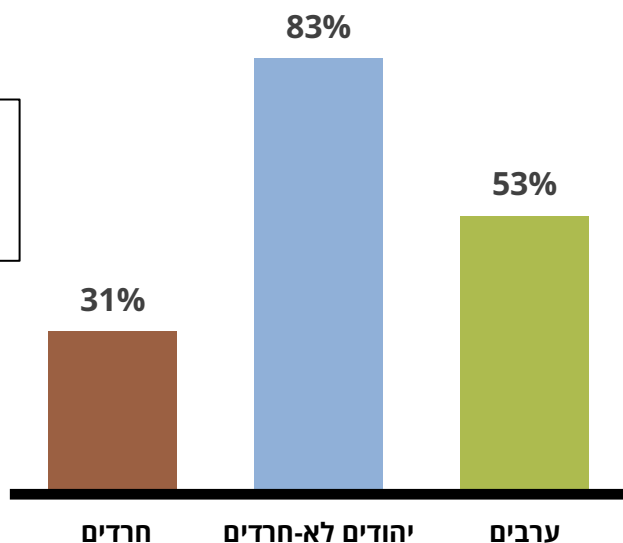
מקור: ויקיפדיה. דעת תורה בעניין תחנות אינטרנט חרדיות (כסלו תש"ע).

כינוסי ענק כנגד נזקי הטכנולוגיה והאינטרנט – בהשתתפות רבנים

אפשרות עבודה מרחוק

- בחברה החרדית נגישות נמוכה לעבודה מרחוק

שיעור האנשים שבביתם חיבור לאינטרנט

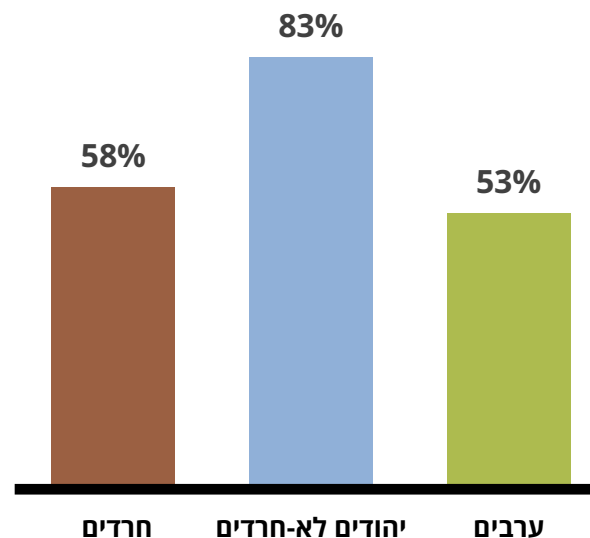


שיעור משתמשים באינטרנט:

חרדים - 52%
יהודים לא-חרדים - 89%
ערבים - 72%

מקור: עיבודים לסקר החברתי 2018, למ"ס. בני 20 ומעלה.

שיעור משקי הבית שברשותם מחשב



מקור: עיבודים לסקר הוצאות משק הבית 2018, למ"ס.

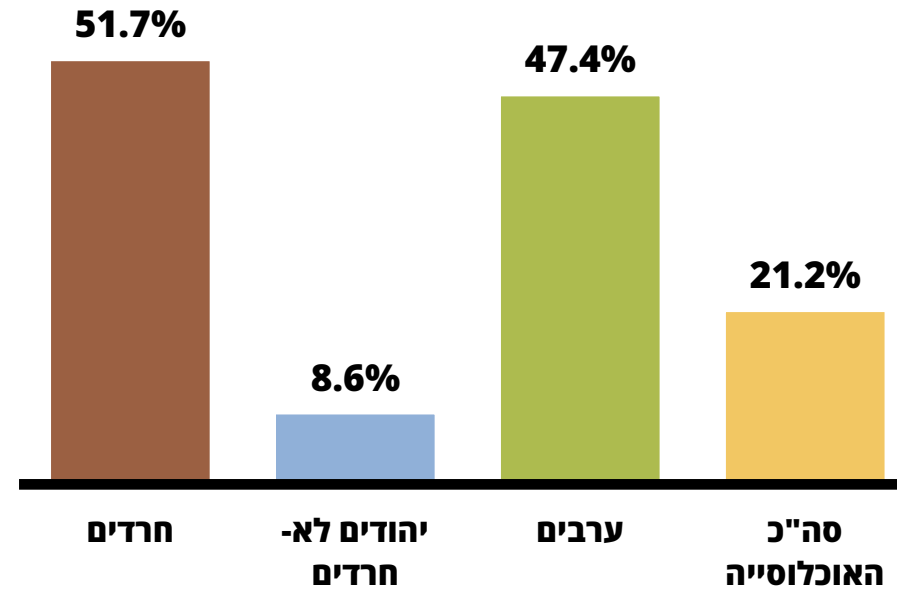
לחרדים נגישות נמוכה
למחשב ולאינטרנט,
לצד אוריינות דיגיטלית
נמוכה (בעיקר בקרב
גברים)

- שליטה נמוכה בעבודה בסביבה מתקשבת בהשוואה ליהודים לא-חרדים (ממצאי סקר PIACC)

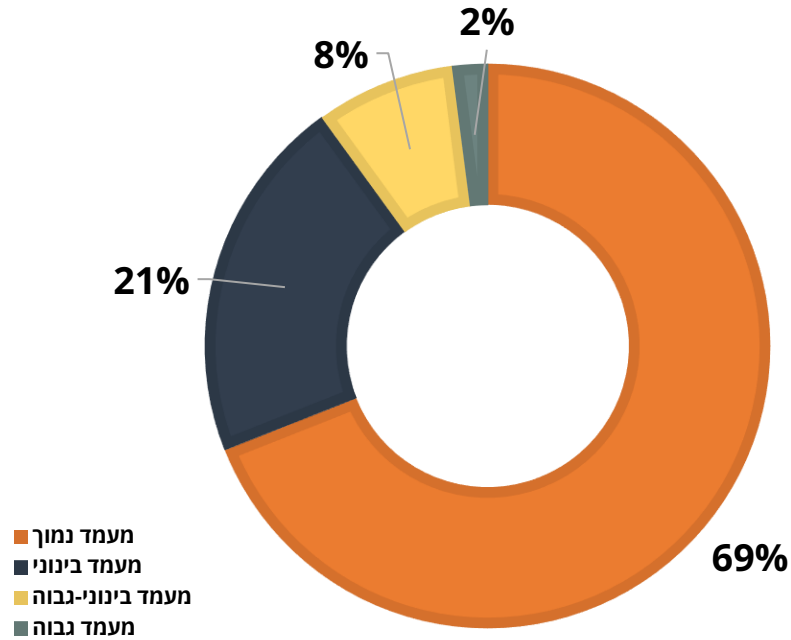
מצב כלכלי ערב מגפת הקורונה

המשק נכנס למשבר
במצב טוב, אך
האוכלוסייה החרדית
הייתה במצב של פגיעות
כלכלית

תחולת העוני, 2018



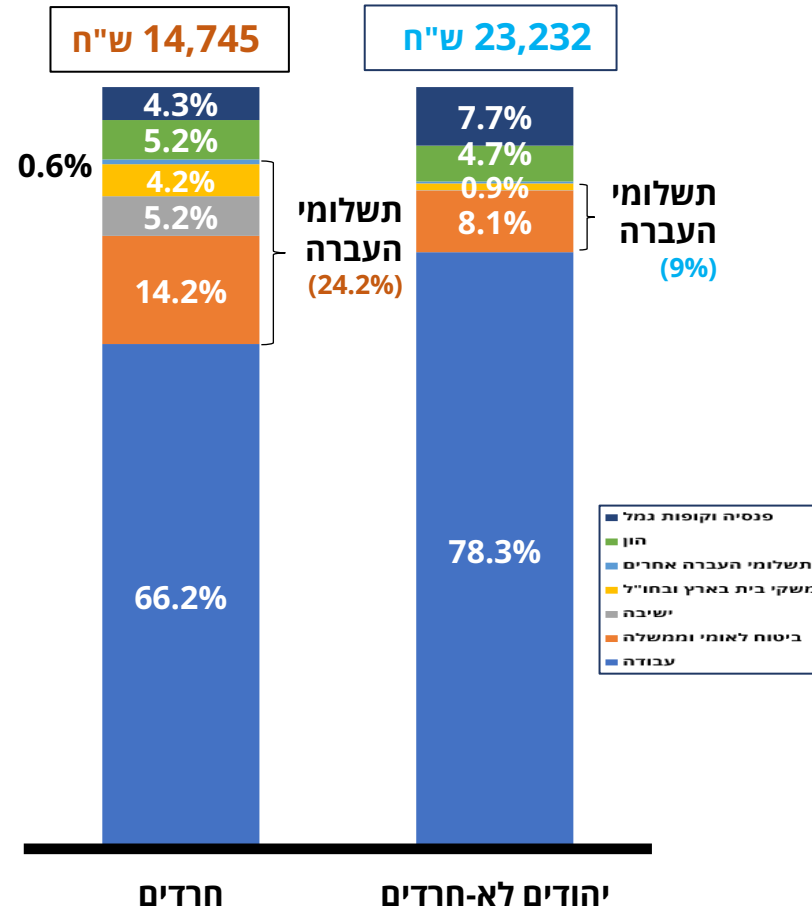
מעמד כלכלי, חרדים, התפלגות, 2018



- בתקופות של מיתון כלכלי אחד העוגנים של משקי בית הוא חסכוניותיהם
- בשל רמת ההכנסות בחברה החרדית היקף החסכוניות נמוך, לכן קיימת תלות גדולה בזרם ההכנסה השוטף

מקור: עיבודים לסקר הוצאות משק הבית של הלשכה המרכזית לסטטיסטיקה, 2018.

- הכנסות של משקי בית חרדים מסתמכות על:**
- הכנסות עצמאיות מעבודה
 - תשלומי העברה מהמדינה
 - תמיכות מהקהילה בארץ (העברות, תרומות והלוואות ללא ריבית)
 - תמיכות מהקהילות היהודיות בחו"ל



מקור: ניצה (קלינר) קסיר ואסף צחור-שי (טרם פורסם), "השלכות המשבר הכלכלי בעקבות מגפת הקורונה על החברה החרדית", המכון החרדי למחקרי מדיניות. עיבודים לסקר הוצאות משק הבית של הלשכה המרכזית לסטטיסטיקה, 2018.

פגיעות משקי הבית החרדיים לאחר המשבר

- **הכנסות עצמיות מעבודה**
 - שיעור האבטלה גדל ותיתכן ירידת שכר
 - שיעור גבוה של חרדים מועסקים בחינוך בקהילה, וחלק מהשכר ממומן באמצעות תשלומי הורים שנפגעו מהמשבר
- **תשלומי העברה מהמדינה (והנחות על שירותים)**
 - גירעון תקציבי גדול, צורך בהקצאה של תקציבים גדולים יותר למשל לבריאות, וגידול במספר הנזקקים
- **תמיכות מהקהילה בארץ**
 - המצב הכלכלי של משקי הבית החרדים עלול להשליך על היקף התרומות בתוך הקהילה
- **תמיכות מיהדות העולם**
 - המשבר אינו ייחודי לישראל – צפוי להשפיע על היקף התרומות מיהדות העולם: לנזקקים, לאברכים ולמוסדות (שלא יוכלו לשלם גם משכורות)

מצב כלכלי פוסט- קורונה

גם בכל הקשור לצד ההוצאות מצבו של הציבור החרדי אינו מזהיר על רקע המשבר

- העוני החרדי הוא עוני מבחירה וככזה על מנת לקיים חיים תקינים ברמת הכנסות נמוכה, אמונה המשפחה החרדית על צמצום הוצאות עד למינימום הנצרך
- ביום-יום התנהלות זו מאפשרת לחיות חיים כלכליים תקינים יחסית בצל העוני הנגרם ממיעוט הכנסות
- אולם בתקופת משבר אין כמעט מהיכן לקצץ - אין מרווח של הוצאות שניתן להגדיר כמותרות שניתן לצמצמן במקרה הצורך

בשל רמת ההכנסות גם
מיתון בהיקף מצומצם
עלול ליצור פגיעה
כלכלית קשה בחברה
החרדית

קשה לנבא את העתיד, אך המצוקה הכלכלית בחברה החרדית כתוצאה מהמשבר והשלכותיו, עשויה להביא להתגברות הצורך/הרצון לשילוב בשוק העבודה

- מצטרפים חדשים לכוח העבודה
- הגדלת היקף משרה בקרב עובדים
- נכונות גוברת לטיוב המיומנויות דרך השתלבות בהכשרות

ממצאי סקר המכון הישראלי לדמוקרטיה במשבר הקורונה אכן מצביעים על גידול במוטיבציה (הרמן וענבי, 7.5.2020)

השלכות:

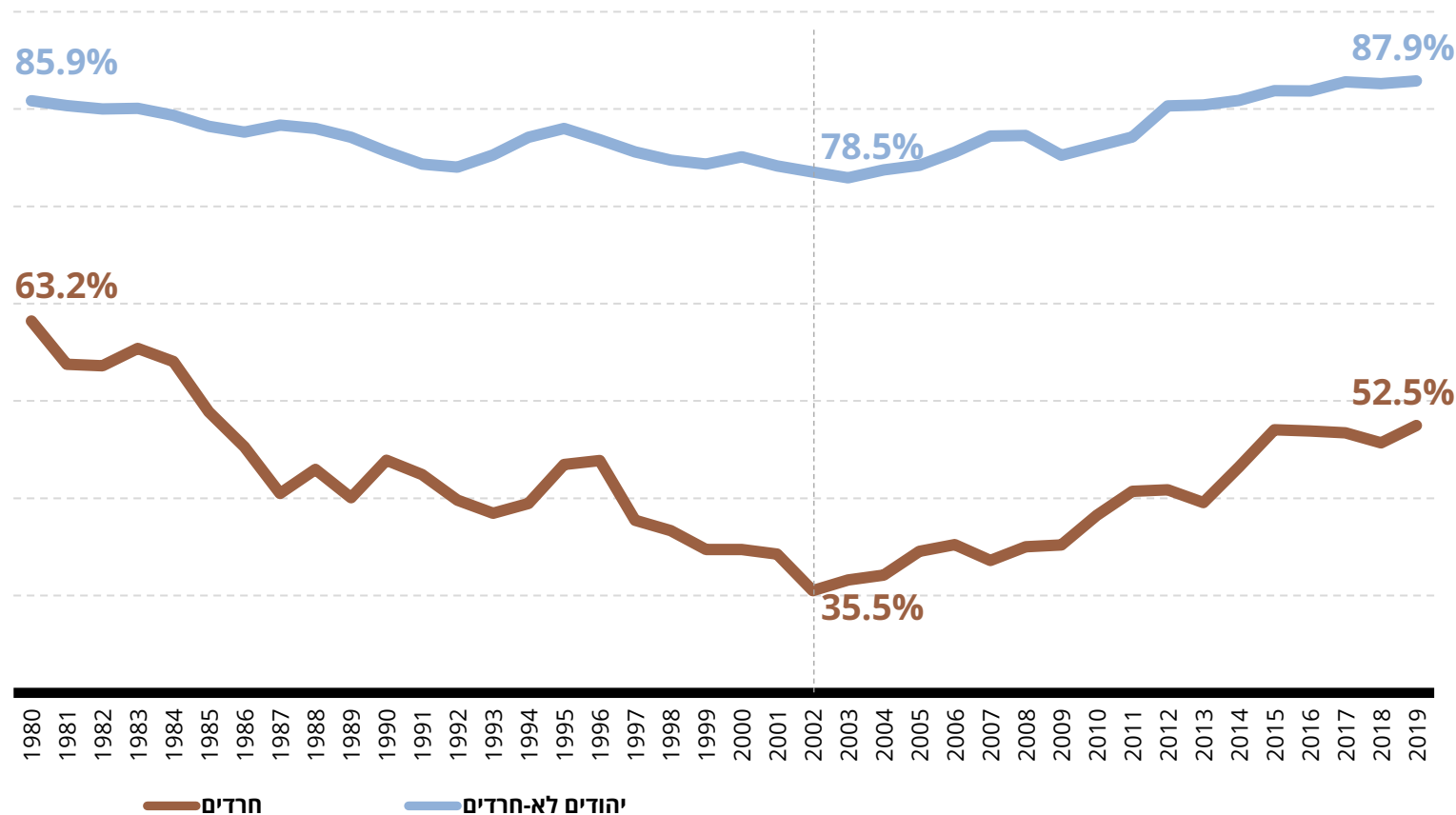
- **טווח קצר** - מצטרפים חדשים לשוק עבודה ללא מיומנויות יתקשו למצוא עבודה - פחות משרות ויותר מתחרים על כל משרה, כשחלקם עם ניסיון עשיר ומיומנויות גבוהות
- **טווח ארוך** - תתכן השתלבות גוברת בשוק העבודה, כפי שקרה לאחר משבר תחילת המילניום

במשבר המילניום הייתה ירידה בכל רכיבי ההכנסה של משקי הבית בחברה החרדית, רכיבים שעלולים להיפגע גם הפעם

שיעור תעסוקה גברים

תפנית בתעסוקת גברים במחצית הראשונה של העשור הקודם

שיעור תעסוקה של גברים, גילי 25-64, 1980-2019



מקור: ניצה (קלינר) קסיר ודמיטרי ורומנוב (2018), "איכות החיים של אוכלוסיות בחברה הישראלית - מבט השוואתי", המכון החרדי למחקרי מדיניות. עיבודים לסכ"א של הלשכה המרכזית לסטטיסטיקה, 1980-2019. קיים שבר בסדרת הנתונים בין השנים 2011 ו-2012.

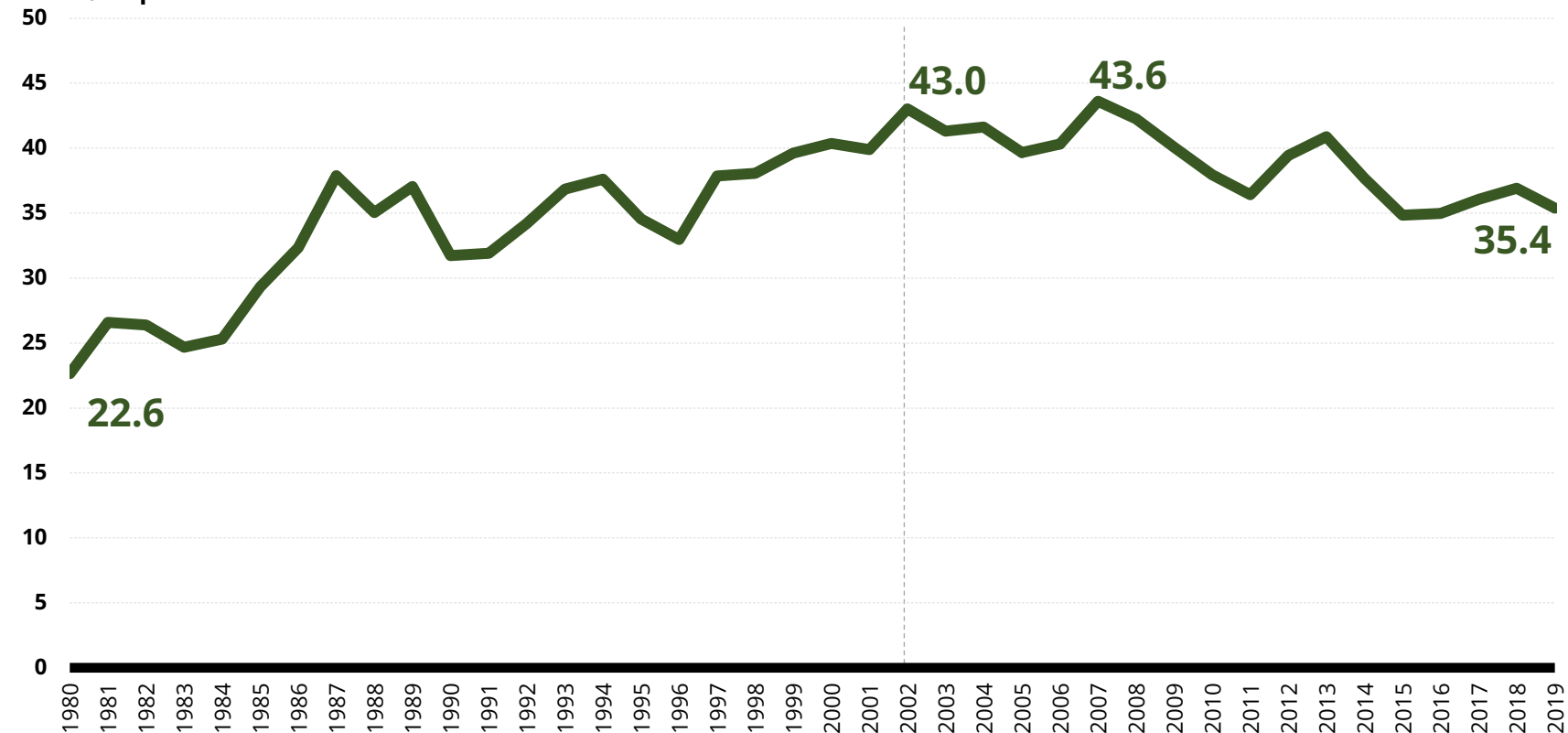


שיעור תעסוקה גברים

שיעור התעסוקה - פער בין גברים יהודים לא-חרדים וחרדים,

גילי 25-64, 1980-2019

נקודות האחוז

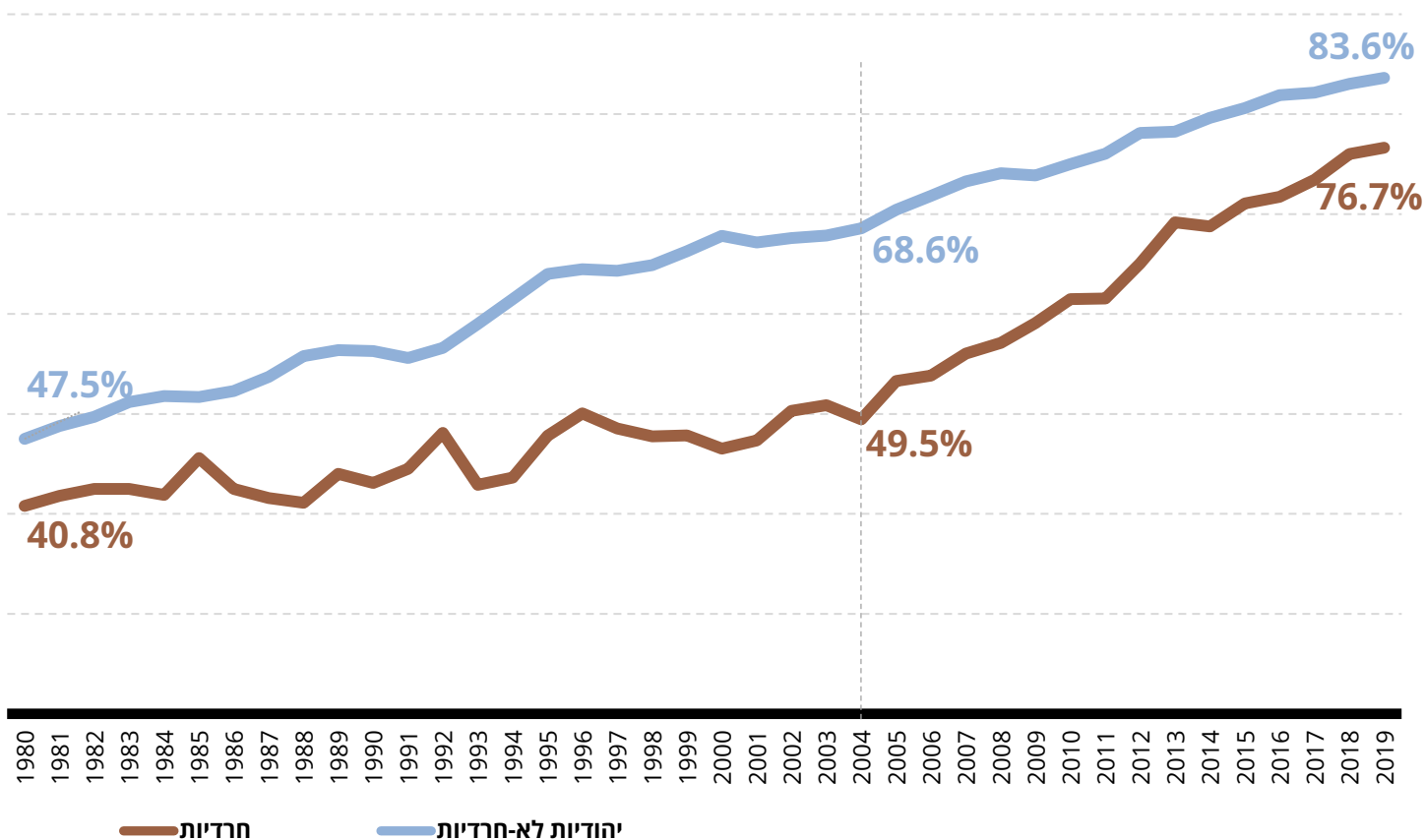


מקור: עיבודים לסכ"א, למ"ס.



שיעור תעסוקה נשים

שיעור התעסוקה לנשים, גילי 25-64, 1980-2019



האצה בשילוב נשים חרדיות לאחר המשבר בתחילת המילניום

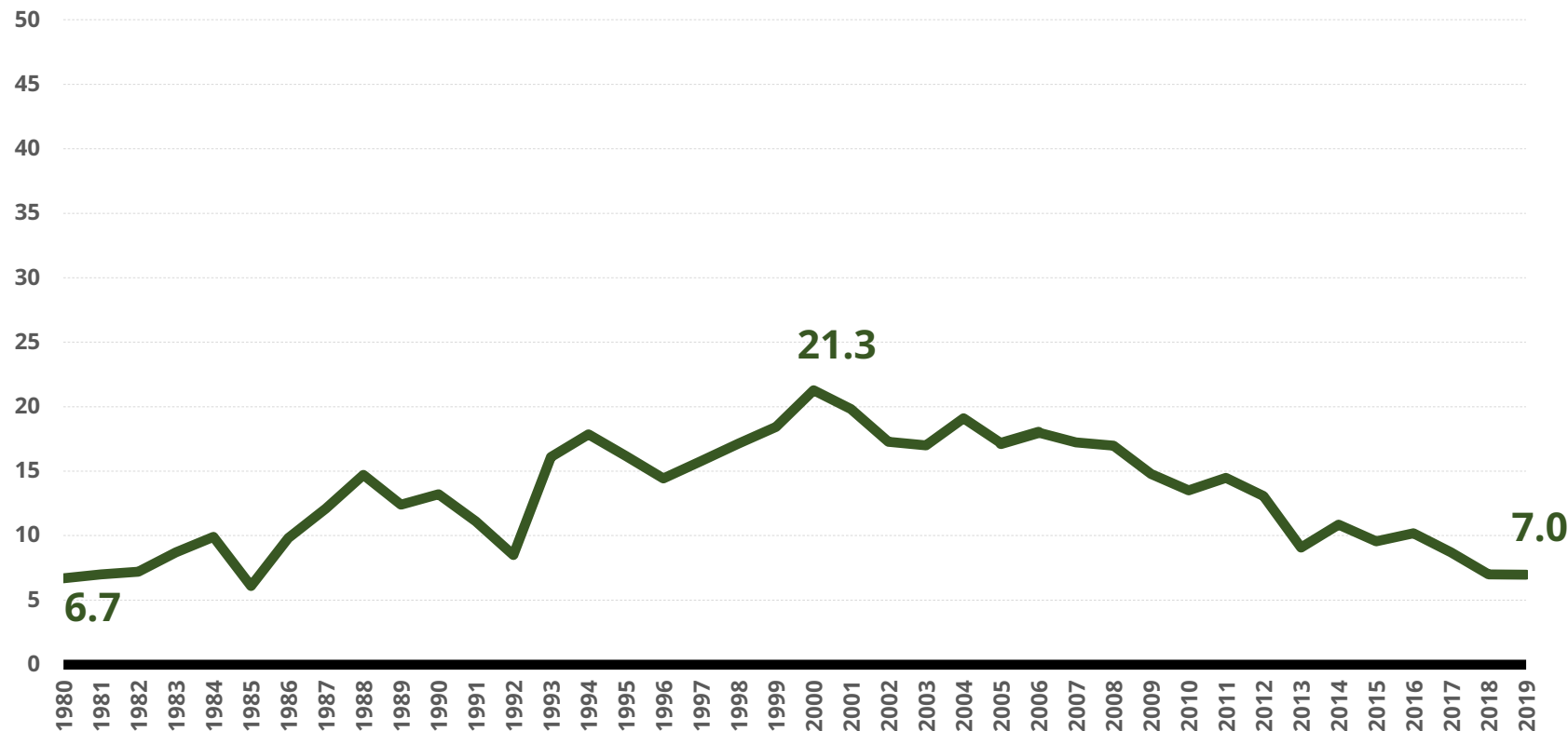
מקור: ניצה (קלינר) קסיר ודמיטרי ורומנוב (2018), "איכות החיים של אוכלוסיות בחברה הישראלית - מבט השוואתי", המכון החרדי למחקרי מדיניות. עיבודים לסקר כוח אדם של הלשכה המרכזית לסטטיסטיקה, 1980-2019. קיים שבר בסדרת הנתונים בין השנים 2011 ו-2012.



שיעור התעסוקה - פער בין נשים יהודיות לא-חרדיות,

גילי 25-64, 1980-2019

נקודות האחוז



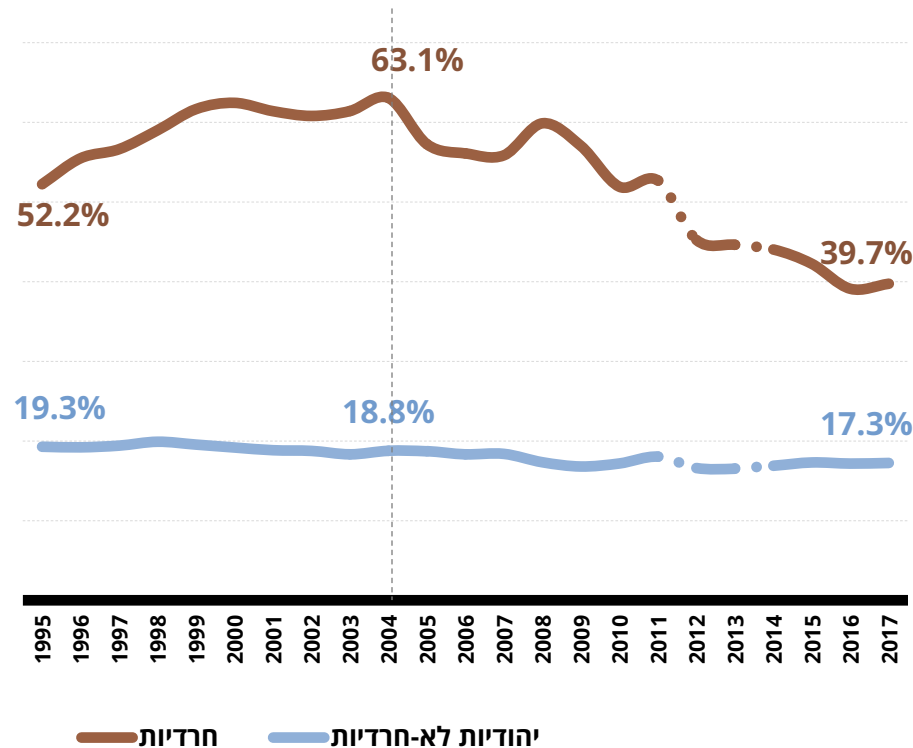
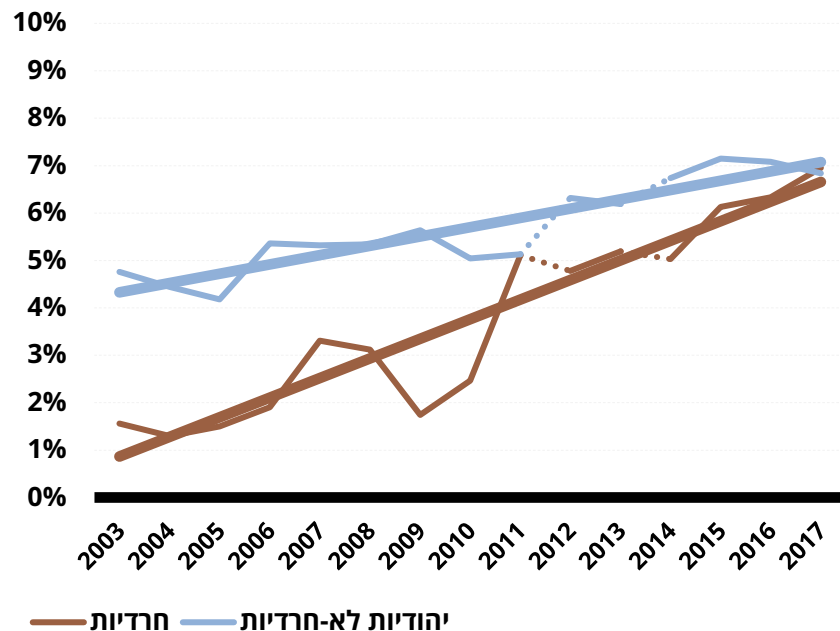
מקור: עיבודים לסכ"א, למ"ס.

בחינוך

הצורך בפרנסה הוביל לשינויים במקצועות הלימוד, במשלח-היד ובענפי הכלכלה

פתיחות להשתלבות במשלחי יד ובענפים נוספים בעקבות המשבר

במשלח-יד בתחום ההיי-טק



מקור: עיבודים לסקרי כוח אדם של הלשכה המרכזית לסטטיסטיקה, 2003-2017. עד שנת 2014 זיהו האוכלוסייה החרדית מבוסס על הגדרה בית הספר האחרון, משנה זו הוא מבוסס על הגדרה עצמית. 15 ומעלה. * קיים שבר בסדרה בין השנים 2011 ו-2012, הנובע מהגדרה שונה של ענפי המשק. ** 21 - בעלי משלח יד בתחומי המדע וההנדסה; 25 - בעלי משלח יד בענפי טכנולוגיות המידע (ICT); 31 - בעלי משלח יד נלווה בתחומי המדע וההנדסה; 35 - הנדסאים וטכנאים בענפי טכנולוגיות המידע (ICT).

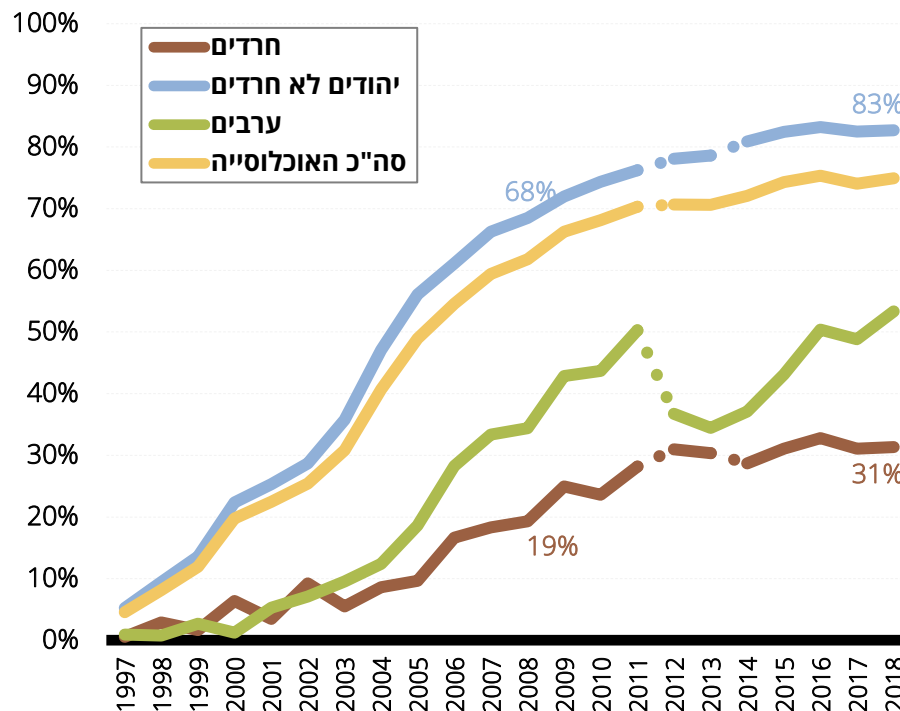
דיגיטציה הזדמנות

שיעור האנשים שבביתם חיבור לאינטרנט

בצל המשבר, שימוש גובר באינטרנט בחברה החרדית*

- עלייה ניכרת בביקוש להתקנות אינטרנט
- 78% משתמשים באינטרנט יותר בהשוואה לעבר
- רבים מדווחים כי ימשיכו להשתמש בערוצים דיגיטליים גם לאחר המשבר
- לעיתים אפילו שיעורים של רבנים שודרו דרך האינטרנט

ניסיון העבר: הרדיו קיבל הכשר בחברה החרדית והפך לשכיח (יותר) במלחמת המפרץ



שיעור המשתמשים באינטרנט בחברה החרדית עלה מ-24% ב-2008 ל-52% ב-2018

* מקור: דו"ח בזק לשימוש בדיגיטל במגזר החרדי, אפריל 2020. מחקר בקרב מדגם של 400 גברים ונשים בגילאי 20-55 מהציבור החרדי.

מקור: עיבודים לסקר הוצאות משק הבית של הלמ"ס, 1997-2018. (חרדים - עד שנת 2014 מבוסס על הגדרת בית הספר האחרון. החל משנה זו הזיהוי מבוסס על הגדרה עצמית).



המשבר העצים את הצורך, שהיה קיים גם טרום המשבר, לשילוב איכותי של החברה החרדית בתעסוקה

אתגרים:

- מגבלת התקציב צפויה להיות הדוקה יותר [לפחות בטווח הבינוני]
- נדרשים צעדים רוחביים, להחזיר מספר רב ככל האפשר של אנשים מכלל האוכלוסיות למעגל העבודה – למניעת hysteresis, לצמצום העוני ולהחזרת הצמיחה לכן, יתאפשר פחות למקד את המדיניות בקידום תעסוקה ובאוכלוסיות חלשות חזרה לצמיחה מהירה נדרשת גם כדי לאפשר בעתיד הקרוב, סיוע לאוכלוסיות חלשות
- אסור לשכוח את האוכלוסיות החלשות שהפגיעה בהן צפויה להיות חריפה ומתמשכת
- נדרשת התאמה של הצעדים הרוחביים למאפייני האוכלוסיות השונות

הזדמנות:

- משבר מהווה הזדמנות לרפורמות נדרשות: צורך גובר ולגיטימציה ציבורית

- מוטיבציה גוברת לשילוב בשוק העבודה
- מוטיבציה לשדרוג הכישורים וההון האנושי, ובכלל זה הכשרות ולימודים איכותיים [כדי להקטין את הפגיעות של בעלי מיומנויות נמוכות, שנחשפה במשבר]
- נכונות גבוהה יותר לשימוש באמצעים טכנולוגיים ודיגיטציה
 - השפעות אפשריות על ההשתלבות בשוק העבודה:
 - רכישת מיומנויות דיגיטליות שהן בסיסיות לצרכי שוק העבודה
 - פוטנציאל להכשרות מרחוק [פתרון מסוים למחלוקת בשאלת הפרדה המגדרית, שלא בהכרח נדרשת בלימוד מרחוק]
 - העמקת האפשרות של עבודה מרחוק [מצד עובדים ומעסיקים] – הרחבת אופציות תעסוקתיות
- מקצוענות והתמקצעות של עסקים (עצמאים, פרילנסרים), לצורך היערכות טובה יותר למצבי קיצון ועוד

תודה על ההקשבה