

# משבר הקורונה צעדים נדרשים בתחום התעסוקה

הצגה בפני הצוות הבין-משרדי לטיפול במשבר בשוק העבודה

ניצה (קלינר) קסיר

חלקים נרחבים מההמלצות המפורטות עד שקף 13, מבוססות על הדוח הבא:

**הוועדה המייעצת למל"ל בראשות ניצה קסיר, דוח מספר 1 - "[עקרונות ניהול ההיבט הכלכלי במשבר הקורונה בגל השני](#)"**

# עקרונות נדרשים מהמדיניות

- **אין פתרונות קסם**, ולכל פתרון יתרונות וחסרונות [נוהרבה פעמים הבחירה בין הפתרונות משקפת תפיסת עולם]
- **עומק המשבר ואי הוודאות מחייבים הקצאה תקציבית משמעותית ומוקדמת**  
ובצורה מושכלת
  - היקף התקציב - החלטה שהממשלה צריכה לקבל
- **צמצום אי ודאות משקית** - על ידי פרסום רשימת צעדים שינקטו לטיפול במגפה והמענים הכלכליים שינתנו, בהתבסס על מדדים פשוטים, ברורים ושיתפרסמו מעת לעת

# עקרונות נדרשים מהמדיניות (המשך)

- 
- תכנית רחבה וכוללת ולא תוכניות הנבנות כטלאי על טלאי
  - פתרונות מסונכרנים, תוך הבאה בחשבון של כלל ההשלכות האפשריות
  - רצוי שהפתרונות יהיו קונסיסטנטיים עם עקרונות המדיניות של הטווח הארוך, תוך הימנעות מצעדים שיש בהם פגיעה (בהווה או בעתיד) בקבוצות החלשות
  - הפתרונות צריכים להתמקד בעידוד צמיחה, מדיניות אקטיבית לעידוד תעסוקה דרך המעסיקים והמובטלים וסיפוק רשת ביטחון כלכלי
  - הפגיעה היא רוחבית ומקיפה אוכלוסיות רבות ולכן המענים צריכים להיות לרוב רחביים, תוך התאמתם למאפיינים הייחודיים של כל אוכלוסייה
-

- **נתוני אבטלה** - ריבוי מדדים ומקורות. כל מדד מתאר דבר אחר. אי בהירות מקשה על הטיפול ולא ברור לציבור לפי מה נקבע, ומה הכלל (בהקשר זה, רבים גם אינם מודעים לכך שנקבעה התניה בשיעורי האבטלה - יש צורך בפרסום)
- **הכשרות** - מאגר נתונים שיאפשר לעצב את ההכשרות בצורה מיטבית, ויאפשר למובטל לבחור את ההכשרה המתאימה לו בהתאם לנתונים ולמידע מעודכן
- **צורך בטיוב נתוני עסקים, כסיווג עסקים** - יאפשר למקד את הטיפול בעסקים שנפגעו ולהתאים הטיפול בהתאם לצרכים של העסקים השונים
- **חלקיות משרה** - נתונים שאינם מועברים לבטל"א (חשוב לביצוע מדיניות המותנה בחלקיות משרה)

## האבטלה - כיום בעיית האבטלה היא בעיקרה תוצאה של ביקושים נמוכים לעובדים

השלכות: \*

- ירידה בהכנסה יוצרת אי-ודאות לגבי העתיד, היעדר תחושת שליטה או יכולת ניהול של המצב, בלבול לנוכח פגיעה ברצף שנדרש בחיים ומתבססת תחושת חוסר אונים
- תחושות אלו יוצרות מתח וחרדה הפוגעות באופן משמעותי באיכות החיים
- ככל שהמצב נמשך, יש פגיעה בתחושת הערך העצמי, בתחושת היכולת, בתקווה ובתפיסת העתיד. ככל שהפגיעה בערך העצמי תהיה עמוקה ומתמשכת יותר יקשה על האדם לנהל תהליך רציונאלי ביחס לחזרה לעבודה ולעיתים, מתוך ייאוש, וממש לא מתוך בחירה מושכלת, יפסקו תהליכי חיפוש העבודה והאדם יחליט "להישאר בבית" ולהשען על כספי דמי האבטלה. האנשים מאבדים את היכולות התעסוקתיות

## נדרשים צעדים למניעת היסטריזיס

\* מקור: דתיה בר ששת, מפורי הקורונה לא מעדיפים דמי אבטלה על פני עבודה!

## מה נדרש מהמדיניות? - טיפול הוליסטי

- עידוד תעסוקה שלא על ידי קיצוץ בקצבאות החשובות כרשת ביטחון, לצמצום אי הוודאות והחרדות של מובטלים ולהגדלת הצריכה והצמיחה
- תקצוב הולם לשירותים מלווים לחזרה ולהשתלבות בעבודה, במיוחד לאוכלוסיות מוחלשות \*
- עבודה משותפת של כל הגורמים הרלוונטיים (משרדי ממשלה, רשויות מקומיות, המגזר השלישי) לאיגום משאבים, השלמה הדדית ושיפור השירות לאזרח \*
- **הכשרות מקצועיות** - הסדרת תחום ההכשרות המקצועיות, פיתוח ויישום של תוכניות לעדכון כישורים ומיומנויות הנדרשים לשוק העבודה העתידי
- **שירות התעסוקה** - פעילות אקטיבית ומאומצת ליצירת מאגר משרות לצד עבודה עם המובטלים לסיוע בהשמות ניסיוע גם במניעת ניצול רעה של דמי האבטלה, למי שחושש מקיומה של תופעה זו]

\* מקור: דתיה בר ששת, מפורי הקורונה לא מעדיפים דמי אבטלה על פני עבודה!

# הכשרות מקצועיות

---

**הכשרות מקצועיות** - צורך בהקצאה מסיבית של תקציבים (גם לנוכח הצמצום בשנים האחרונות)

עקרונות:

- הקניית מיומנויות יסוד - מיומנויות רכות, מיומנויות דיגיטליות ואנגלית
- הסבה מקצועית - מיקוד באוכלוסייה ספציפיות תוך איתור של ביקוש מידי לעובדים בתקופת המשבר
- תוכניות הכשרה מקצועית בתיאום עם מעסיקים
- הכשרה למקצועות שהיו בעודף ביקוש טרם המשבר שאמור לחזור לאחר סיום המגפה
- התאמת תוכניות ההכשרה לפלחי האוכלוסייה בהתאם למאפיינים התרבותיים ואחרים
- בניית מאגר מידע דינאמי של ביקוש למקצועות שמתעדכן באופן שוטף לגבי המקצועות המבוקשים, השכר הצפוי וסיכויי העסקה לאחר ההכשרה. על מנת לתת למועמד להכשרה מידע שיתרום לבחירה מושכלת

יישום המלצות ועדת תעסוקה 2030

**השכלה גבוהה** - הגדלת מספר הסטודנטים במקצועות נדרשים (למשל, בתחום הבריאות)

---



- לשקול התניה של קבלת דמי אבטלה (מעבר לזמן שייקבע ובהתאם למאפייני גיל ואחרים) בהכשרה מקצועית - להעלאת פרוין העבודה ולהקניית כישורים שישפרו את מצבם בשוק העבודה. הכשרה פרונטאלית גם משמרת הרגלים של יציאה מהבית וחברות, המקנים ערך עצמי ומסייעים למנוע השלכות פסיכולוגיות ואחרות

- **עידוד מובטלים להתנדבות לתמיכה באוכלוסיות הזקוקות לסיוע בעקבות המשבר - בתמורה למלגה שלא תקוזז מדמי האבטלה**

- התנדבות מפחיתה את הסיכונים הכרוכים במצב של אבטלה - השפעה שלילית על המצב הנפשי, ירידה בערך העצמי והתנתקות לצמיתות משוק העבודה
- עידוד פעילות התנדבותית התומכת בצרכים הנובעים מצורך השעה
- המענקים יסייעו רבות להמשך הפעילות של המגזר השלישי שחלקו נקלע לקשיים בשל המצב הכלכלי. יש לציין שהצורך בארגוני הסיוע גדל משמעותית בתקופה זו

**הבטחת הכנסה - לשקול העלאת הדיסריגארד**

**[מענק עבודה - לשקול הקדמת תשלומים]**

---

## צמצום פגיעה בצד ההיצע:

- **עסקים מושבתים** - תמיכה באמצעות מענקים בתוואי יורד ובהתאם להתפתחויות במשק ולפי קריטריונים ברורים
- **עסקים שהיקף פעילותם נפגע** - לפעול לצמצום העלויות של העסקים כדי להעלות את כדאיות הפעילות כהמשך הפטור מארנונה, הורדה זמנית של מע"מ ודחייה/הקפאה של תשלומי מיסים

## הגדלת ביקושים של הציבור:

- לשקול חלוקת וואוצ'רים לצריכה בבתי עסק שהמחזור הכספי שלהם נפגע מהמשבר. בדרך זו אפשר לעודד ביקושים ולהזרים כסף לעסקים, שימשיכו לפעול ולהעסיק עובדים
-

## הגדלת הבקושים במשק ויצירת מקומות עבודה על ידי המדינה

- להקדים פרויקטים קיימים וליזום פרויקטים חדשים שתורמים לצמיחת התוצר וכדאיים כלכלית. להעניק עדיפות לפרויקטים שמעודדים תעסוקה בטווח המידי וכאלה שתורמים להגדלת הפריון במשק גם בעתיד (כמו תשתיות תחבורתיות)

## העלאת אפקטיביות של תוכניות תמיכה בעסקים

- חלק מהתקציבים שהוקצו על ידי המדינה למגוון תוכניות תמיכה בעסקים שנפגעו (קרנות הלוואות/הקפאת הלוואות/מענקים), לא נוצל בשל חוסר ידע של עסקים לגבי הקריטריונים לזכאות, כדאיות כלכלית של מימושן ודרך מימוש הזכאות
- מימוש ההטבות דורש ידע מקצועי שחסר לעסקים ובמיוחד לעסקים קטנים. כדי להעלות את האפקטיביות של התוכניות חשוב לספק שירותים של יועצים עסקיים במימון המדינה שינגישו לעסקים מידע הנדרש ובכך יביאו לגידול במימוש ההטבות

---

**מנעד אפשרויות לסיוע לעסקים שמתקשים להמשיך ולהעסיק את העובדים ולתמיכה בעובדים - מחל"ת, לחל"ת גמיש ועד לסבסוד שכר יתרון:** יסייע לשמר את הקשר של העובדים עם מקום העבודה (ייתכן גם חיסכון בעלויות תקציביות)

## חל"ת וחל"ת גמיש

- חל"ת מלא לא באופן גורף, אלא במקרים שבהם המדינה סוגרת בתי עסק באופן כפוי ואין אפשרות לבצע את העבודה מרחוק. לאפשר חל"ת גמיש, לאחר מיפוי של ענפי המשק ומצבם. העובדים בחל"ת יתומרצו לחפש עבודה בשכר שנמוך מזה של דמי אבטלה ולהישאר במעגל העבודה

## סבסוד שכר

- סבסוד שכר של עובדים במקומות עבודה שנפגעו, לפי קריטריונים מוגדרים ותוך קביעת אמות מידה לכך (למשל היקף משרה מעל סף מסוים ובענפים מסוימים שנפגעו). צעד זה יתרום לשמירת ההון האנושי והמשך העסקת עובדים כשיש ירידה בפעילות העסק

## מענק חזרה לעבודה

- המענק יינתן עבור כל עובד על מנת לא לפגוע בתמריץ המעסיק להחזיר עובדים מחל"ת. עבור העסקת עובדים מעל למספר מועסקים בחברה לפני המשבר ישולם מענק גבוה יותר

## סבסוד עלויות העסקת עובדים – כדי להעלות תעסוקה בענפים שנפגעו במשבר

- מומלץ להקטין הוצאות מעסיק שכרוכות בהעסקת עובדים על ידי סבסוד זמני של תשלומי חובה שחלים על המעסיק. אפשר לסבסד הפרשות המעסיק לקרן הפנסיה של העובד או ההפרשות לביטוח לאומי
- **שבוע עבודה** – לשקול קיצור מספר שעות העבודה השבועיות (שגבוה בהשוואה בינלאומית, ונדרש לצורך הגדלת האיזון בין בית, עבודה ופנאי), תוך הורדת שכר

## הסדרה ועידוד הרחבת העבודה מרחוק

### חשיבות

- בתקופת משבר הקורונה: צמצום ההדבקה וצמצום הפגיעה בפעילות הכלכלית
- בימי שגרה: יתרונות ברורים כמו צמצום עומס בכבישים, חיסכון בזמן הנסיעה, הקטנת זיהום אוויר, הורדת ביקוש לדלקים, פתרון למצוקת חניה, הקטנת עלויות מעסיק

### המלצות:

- הסדרת כללי עבודה מרחוק תוך בניית מנגנון המבטיח רמת תפוקה גבוהה וזכויות העובד
- הגדרת צעדי מדיניות המעודדים עבודה מרחוק (לפחות בחלק מימות השבוע) בתחומים בהם זה אפשרי על ידי סיוע בהקמת תשתית נדרשת (הלוואות/מענקים לפיתוח והטמעת תוכנה היכן שנדרש, הכשרת עובדים, מחשוב).
- בחלק מהיישובים, בעיקר בפריפריה ובפרט בחברה הערבית, נדרש שיפור של תשתיות האינטרנט כדי לתמוך בעבודה מרחוק

# אוכלוסיות מיוחדות צעירים

---

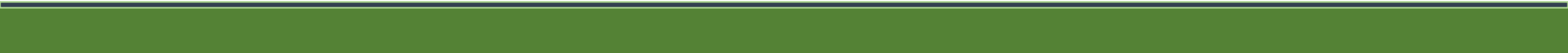
- הפגיעה במשבר הנוכחי בקרב צעירים גבוהה (למרות שבשלב שהצעירים כנראה חוזרים לשוק העבודה)

- מחקרים מהעולם מצביעים על השלכות ארוכות טווח על צעירים

- פגיעה פרמננטית ולכל אורך החיים ברצון להשקיע בלימודים, בשכר, בתעסוקה ובחסכונות

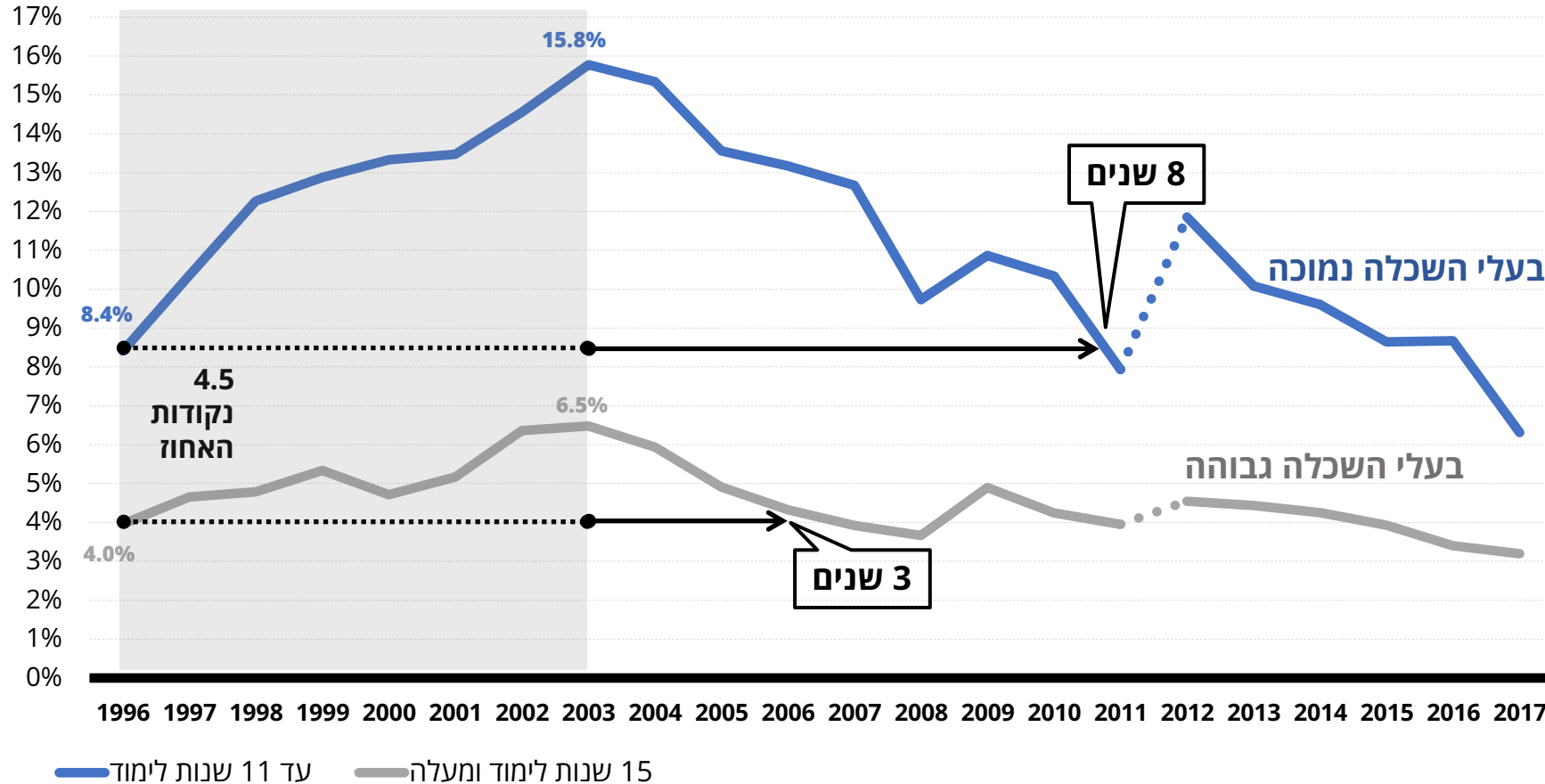
- פגיעה בתדמית העצמית, בתפקוד החברתי, במצב המשפחתי ובמצב בריאותי

נדרש מיקוד בטיפול בצעירים ←



# אוכלוסיות מיוחדות מעוטי השכלה

## שיעור אבטלה לפי מספר שנות לימוד, 1996-2017



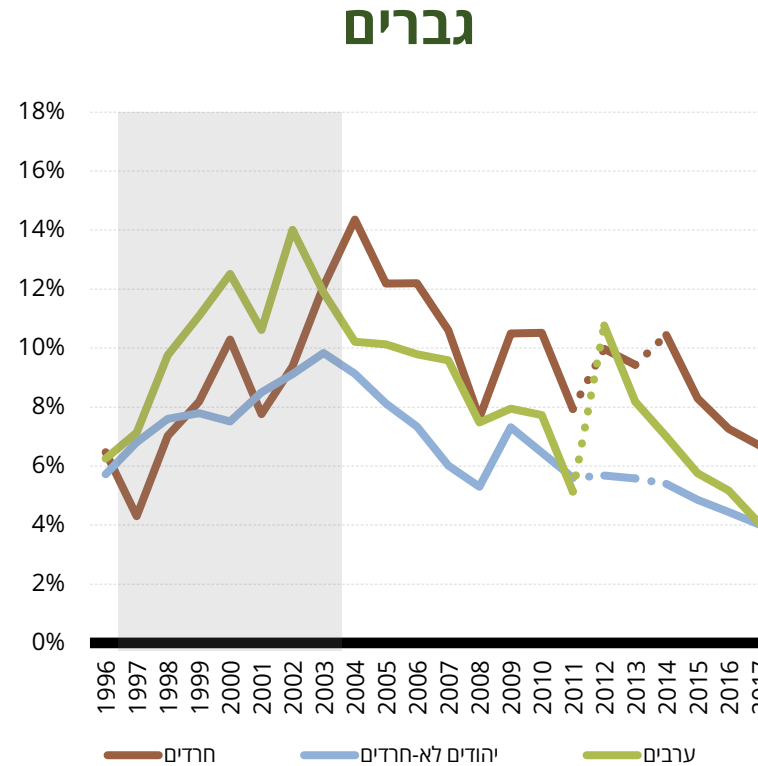
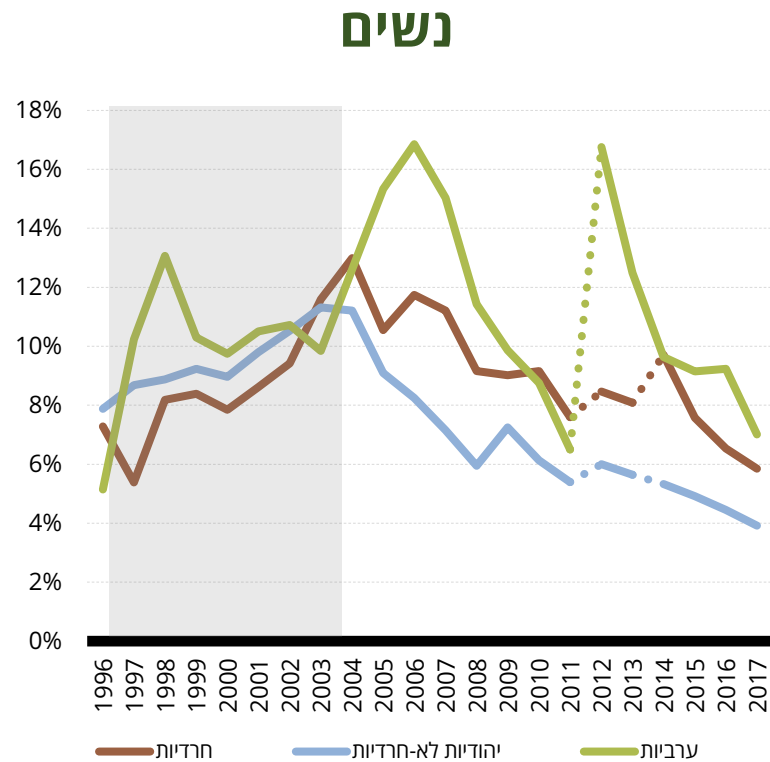
אוכלוסיות מוחלשות בשוק העבודה מתאוששות לאט ביציאה ממשבר

מקור: ניצה (קלינר) קסיר ואסף צחור-שי (2020), "משבר הקורונה, החברה החרדית ושוק העבודה העתידי - אתגרים כלכליים והזדמנויות", המכון החרדי למחקרי מדיניות. עיבודים לסכ"א, למ"ס.



# אוכלוסיות מיוחדות מגזרים

## שיעור אבטלה לפי מגדר וקבוצת אוכלוסייה, גילי 25–64, שנים 1996–2017



עם זאת, שיעור האבטלה, בעיקר בטווח הקצר, מושפע כמובן גם מכמות המצטרפים החדשים לשוק העבודה

**מקור:** ניצה (קלינר) קסיר ואסף צחור-שי (2020), "משבר הקורונה, החברה החרדית ושוק העבודה העתידי - אתגרים כלכליים והזדמנויות", המכון החרדי למחקרי מדיניות. עיבודים לסכ"א, למ"ס.

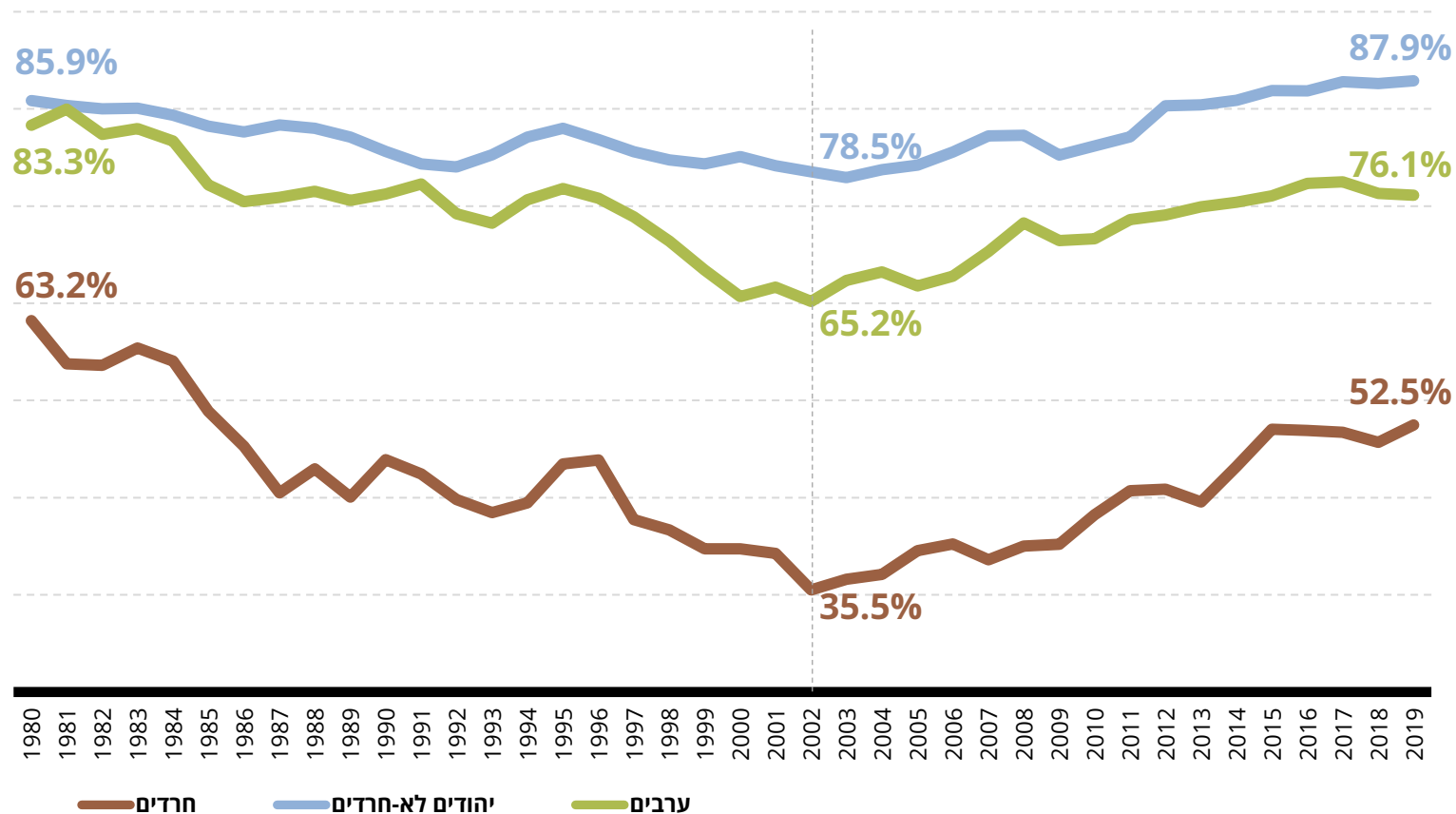
# חיפוש עבודה ביציאה ממשבר מגזרים

**משך חיפוש העבודה ביציאה ממשבר** (ממצאים ראשוניים, בחינה של משבר תחילת שנות האלפים)

- משך חיפוש העבודה בקרב חרדים היה ארוך בהשוואה ליהודים לא-חרדים. אך, בפיקוח על משתני השכלה, ניסיון תעסוקתי ומשתנים אחרים, עולה כי משך חיפוש העבודה בקרב חרדים דומה לזה של יהודים לא-חרדים.
- בקרב ערבים משך חיפוש העבודה היה ארוך בהשוואה ליהודים לא-חרדים, גם לאחר פיקוח על מאפיינים שונים ברגרסיה
- משך חיפוש העבודה בקרב בעלי השכלה נמוכה לאחר משבר תחילת שנות האלפיים היה ארוך בהשוואה לבעלי השכלה גבוהה (בניכוי השפעת משתנים אחרים)

# שיעור תעסוקה גברים

## שיעור תעסוקה של גברים, גילי 25-64, 1980-2019

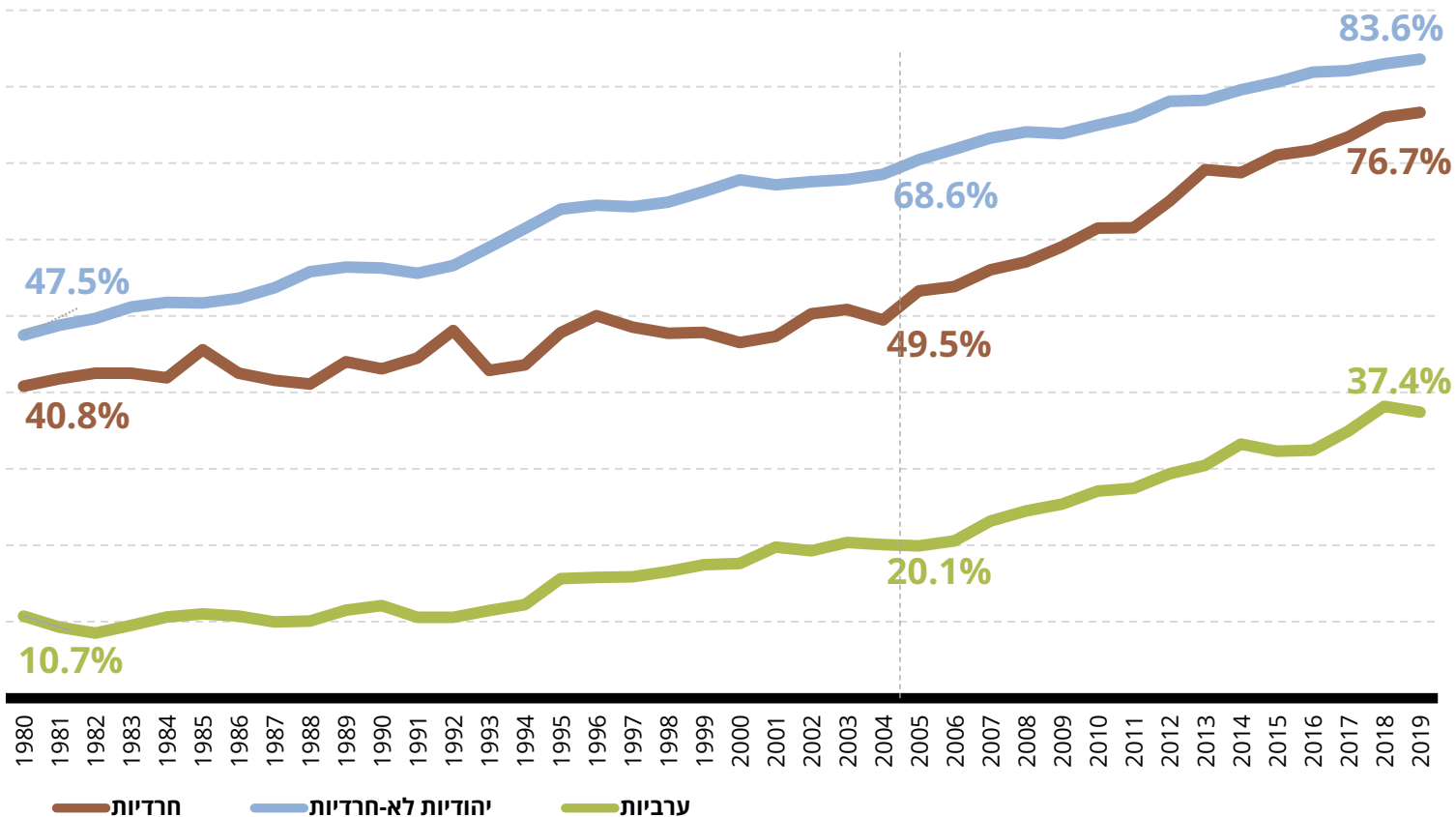


תפנית בתעסוקת גברים במחצית הראשונה של העשור הקודם

מקור: ניצה (קלינר) קסיר ודמיטרי ורומנוב (2018), "איכות החיים של אוכלוסיות בחברה הישראלית - מבט השוואתי", המכון החרדי למחקרי מדיניות. עיבודים לסכ"א, למ"ס.

# שיעור תעסוקה נשים

## שיעור התעסוקה לנשים, גילי 25-64, 1980-2019



האצה בשילוב נשים חרדיות [וערביות] לאחר המשבר בתחילת המילניום

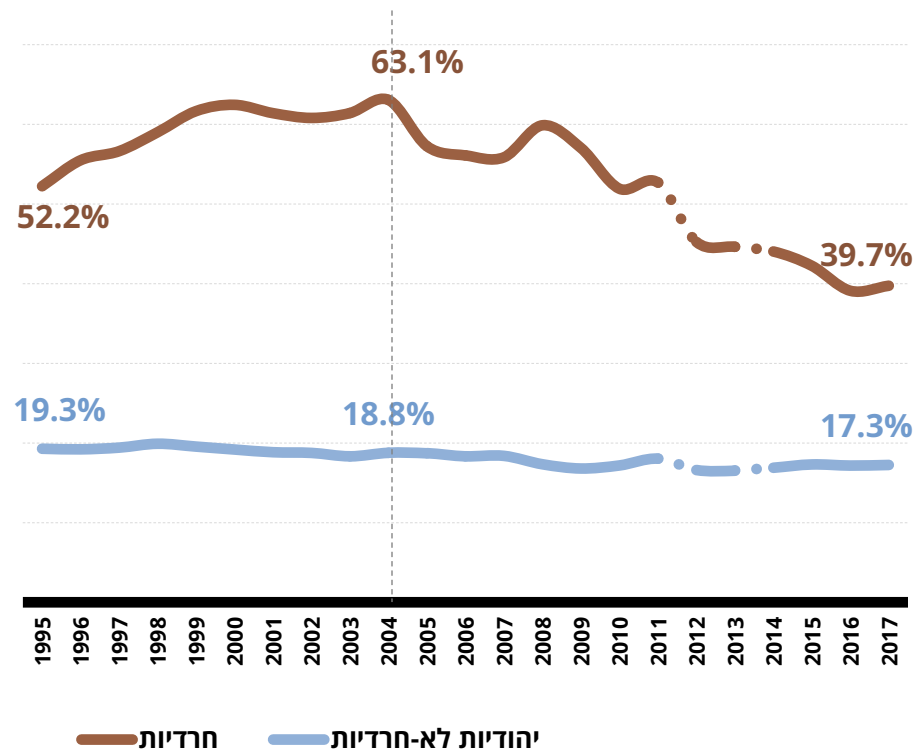
מקור: ניצה (קלינר) קסיר ודמיטרי ורומנוב (2018), "איכות החיים של אוכלוסיות בחברה הישראלית - מבט השוואתי", המכון החרדי למחקרי מדיניות. עיבודים לסכי"א, למ"ס.

# תעסוקה נשים חרדיות

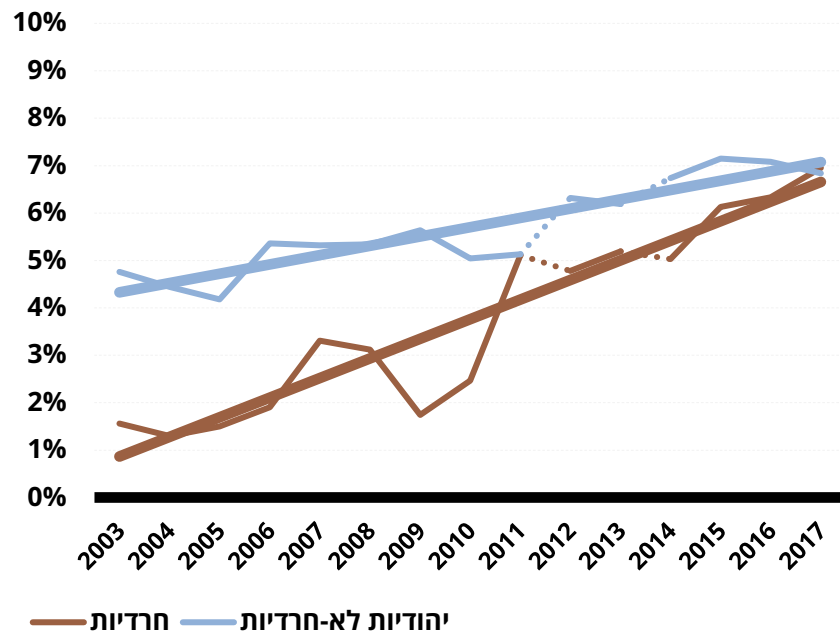
הצורך בפרנסה הוביל  
לשינויים בחברה  
החרדית במקצועות  
הלימוד, במשלחי-היד  
ובענפי הכלכלה

פתיחות להשתלבות במשלחי  
יד ובענפים נוספים בעקבות  
המשבר

## בחינוך

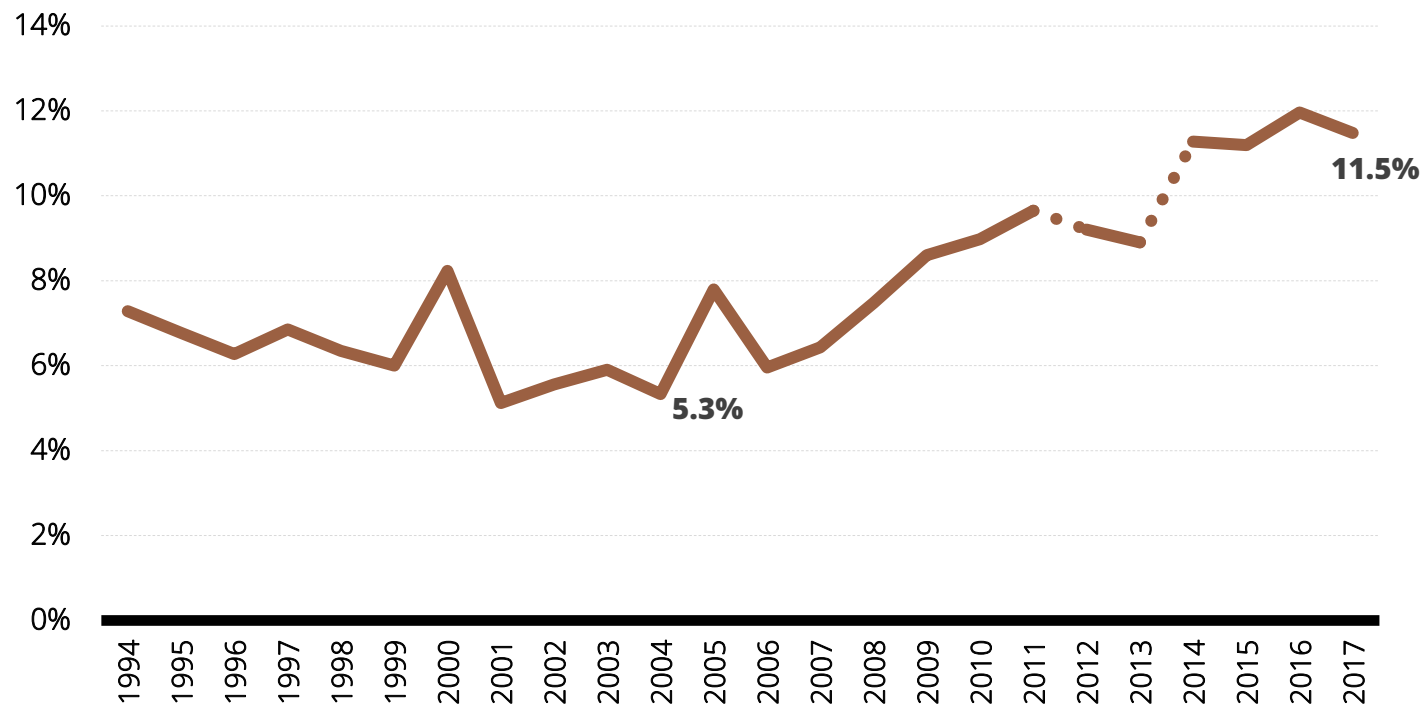


## במשלחי-יד בתחום היי-טק



מקור: ניצה (קלינר) קסיר ואסף צחור-שי (2020), "משבר הקורונה, החברה החרדית ושוק העבודה העתידי - אתגרים כלכליים והזדמנויות", המכון החרדי למחקרי מדיניות. עיבודים לסכ"א, למ"ס.

## שיעור העצמאיות החרדיות, 1994-2017



**מקור:** ניצה (קלינר) קסיר ואסף צחור-שי (2020), "משבר הקורונה, החברה החרדית ושוק העבודה העתידי - אתגרים כלכליים והזדמנויות", המכון החרדי למחקרי מדיניות. עיבודים לסכ"א, למ"ס.

- מוטיבציה גוברת לשילוב בשוק העבודה
- מוטיבציה לשדרוג הכישורים וההון האנושי, ובכלל זה הכשרות ולימודים איכותיים [כדי להקטין את הפגיעות של בעלי מיומנויות נמוכות, שנחשפה במשבר]
- נכונות גבוהה יותר לשימוש באמצעים טכנולוגיים ודיגיטציה, פוטנציאל ל:
  - רכישת מיומנויות דיגיטליות - צורך חשוב לשוק העבודה ואחר
  - הכשרות מרחוק - פתרון מסוים למחלוקת בשאלת הפרדה המגדרית
  - עבודה מרחוק - הרחבת אופציות תעסוקתיות
  - השלכות על ההשתלבות בשוק העבודה ←
- מקצוענות והתמקצעות של עסקים (עצמאים, פרילנסרים), להיערכות טובה יותר למצבי קיצון ועוד

# המלצות זרקור על צרכים של חרדים

- הרחבה וגיוון של הכשרות מקצועיות שיסייעו לעובדים שפוטרו ולמצטרפים חדשים לשוק העבודה לקצר את משך הזמן של חיפוש עבודה. הדבר יוביל להעלאה של פריין העבודה ולהתאמה גדולה יותר לשוק העבודה המתפתח, ובכך ישפיע לחיוב על סיכויי התעסוקה ועל רמת השכר
- הגברת השימוש בכלים טכנולוגיים ודיגיטליים והעלאה של רמת המיומנויות הדיגיטליות, שיסייעו ברכישת הכישורים הנדרשים לשוק העבודה ובפתיחת אפשרויות הכשרה ותעסוקה רחבות יותר
- גיוון מקצועות הלימוד לנשים והפחתת ההכוונה ללימודי הוראה באופן שיעשיר את אפשרויות התעסוקה ויגדיל את רמת השכר בטווח הבינוני
- מתן ליווי לבעלי עסקים במטרה להגביר התמקצעות והתנהלות מסודרת ומוסדרת של העסקים והנהגת ביטוח אבטלה לעצמאים, תוך יצירת מנגנון שיבטיח שימוש הוגן
- להתאים את המדיניות הרחבתית שתתן מענה לכלל האוכלוסייה, גם למאפיינים הייחודיים של החברה החרדית וקבוצות האוכלוסייה השונות

**מקור:** ניצה (קלינר) קסיר ואסף צחור-שי (2020), "משבר הקורונה, החברה החרדית ושוק העבודה העתידי - אתגרים כלכליים והזדמנויות", המכון החרדי למחקרי מדיניות.



# תודה על ההקשבה

ניצה (קלינר) קסיר