



המכון החרדי למחקר מדיניות - נייר עבודה

## מדידה מהימנה של שיעורי תעסוקה באמצעות נתונים

### מנהליים

איתן רגב ואליה יכין\*

פברואר 2024

## מבוא

מסמך זה מציג מתודולוגיה יישומית למדידת שיעורי תעסוקה באמצעות נתונים מנהליים של רשות המיסים באופן עקבי בהשוואה לדיווחי התעסוקה הנמדדים בסקרי כוח אדם (להלן סכ"א) של הלשכה המרכזית לסטטיסטיקה (להלן הלמ"ס). באמצעות יישום מתודולוגיה זו אנו מצליחים למדוד באופן התואם את דיווחי סכ"א, את שיעורי התעסוקה של תתי אוכלוסיות עיקריות לפי מגדר ומגזר (ערבים, חרדים, ויהודים שאינם חרדים) ברמה הארצית וברמת היישוב. זאת מלבד המקרה של נשים ערביות, עבורן אנו מתקפים ממצאים קודמים לדיווח מוטה כלפי מטה בסכ"א ומנמקים מדוע אנו חושבים ששיטת האמידה שאנו מציעים אמינה יותר מדיווחי התעסוקה בסכ"א.

ליכולת אמידה זו יישומים פוטנציאליים הנוגעים לגזירת מדיניות תעסוקה ממוקדת ברמה האזורית, המוניציפלית והמגזרית. בפרט, יכולת זו תסייע למקד את צעדי המדיניות במוקדים האזוריים שבהם ההתערבות נחוצה ביותר.

\* רגב: [eitan@machon.org.il](mailto:eitan@machon.org.il) יכין: [eliayakin@machon.org.il](mailto:eliayakin@machon.org.il)

נבקש להודות לחברי צוות תחום הנגשת מידע למחקר בלמ"ס ובייחוד לג'וליה וידר וליפעת קלופשטוק על יצירה והנגשת הנתונים הגולמיים עליהם מבוסס נייר העבודה. כמו כן, אנו מודים לאדם נשרי על הסיוע בניית הנתונים ולאליה זטקובצקי על הערותיו החשובות ועזרתו בעריכת המסמך.



כאמור לעיל, ממצא נוסף המתכתב עם ממצאים קודמים הוא דיווח החסר בתעסוקת נשים ערביות (קריל ובץ 2018, יכין ועמיתים 2021). משימוש בשיטת המדידה נמצא כי שיעורי התעסוקה המנהליים של נשים ערביות גבוהים בכ-15 נקודות אחוז מאלו הנמדדים בדיווח סכ"א.

בכדי לאפשר, לכלל בעלי העניין, ובפרט לקובעי מדיניות לקבל תמונת מצב תעסוקתית מקיפה ברמת הישוב, מצורפים בנספח (לוח נ3), שיעורי תעסוקה של שלושת קבוצות האוכלוסייה בחלוקה מגדרית, ביישובים שמעמדם המוניציפאלי הוא עירייה, בשנת 2020. כמו כן, לנוחיות החוקרים, ומקבלי ההחלטות המעוניינים לבחון מגמות רב שנתיות ברמה המוניציפאלית – מוצגים בנספח האלקטרוני למחקר זה נתוני תעסוקה ושכר לשנים 2005-2020 עבור כלל היישובים בארץ, לפי מגדר וקבוצת אוכלוסייה.



## 1. רקע

מדד הדופק של שוק העבודה בישראל הוא אומדן שיעור התעסוקה בסכ"א של הלמ"ס. ראשית זהו המדד הרשמי לאומדן התעסוקה בישראל. שנית, היות ולסקרי הלמ"ס ישנה היכולת הכמעט בלעדית למדידת מצב שוק העבודה בזמן אמת, משמשים אומדני סכ"א כאמצעי המרכזי לשיח על מגמות תעסוקה בישראל, וזוכים לחשיפה גבוהה בשיח השוטף בשידורי החדשות ובעיתונות הכלכלית.<sup>1</sup> משום כך, מתבקש שממצאים מחקריים אודות תעסוקה בנתונים מנהליים במונחים אבסולוטיים יעמדו בהשוואה לדיווח הלמ"ס וידרשו להסבר הפערים, בין אם המקורות המנהליים מציגים תמונת תעסוקה מדויקת יותר או לאו.

אף על פי שנתוני רשות המיסים אודות הכנסות פרטים (לפי ת.ז. מוצפן), חודשי עבודה וענפי תעסוקה, זמינים לציבור החוקרים בחדר המחקר של הלמ"ס (בכפוף לאישור הרשות) – לא קיימת (נכון לכתיבת שורות אלו) מתודולוגיה סדורה לגזירת שיעורי תעסוקה מנתונים אלו.

סקרי כוח אדם מתבצעים החל משנת 1960 והחל מ-2012 הם נערכים במתכונת חודשית. הסקר נערך בקרב בני 15 ומעלה – תושבים קבועים, עולים חדשים וישראלים השוהים בחו"ל פחות משנה ברציפות. בכל חודש נדגמים כ-12,000 דירות. לאורך השנים האחרונות בוצעו מספר השוואות בין דיווחי התעסוקה בסכ"א למול מקורות מנהליים שונים, ובכולם נמצאו פערים משמעותיים הן ברמת מדידה אבסולוטיות והן ברמות היחסיות בין המגזרים והמגדרים. במצגת של אגף הכלכלן הראשי, קריל ובץ (2018) בוחנים את דיווחי הלמ"ס אל מול נתוני ביטוח לאומי (בט"ל) בשנים 2000-2016 ומוצאים פער עקבי בתעסוקת גברים יהודים לא חרדים (כ-6 נקודות אחוז ב-2016) ופערים ניכרים גם בשאר המגזרים. כמו כן, מקור זה מציג לראשונה כי האומדן לשיעור תעסוקת נשים ערביות בנתונים מנהליים גבוהה באופן ניכר מאומדן התעסוקה של הלמ"ס. במצגת זו, קריל ובץ מגדירים בנתוני בט"ל את שיעור התעסוקה של השכירים כמספר חודשי העבודה המדווחים חלקי 12, ועבור עצמאים הם מניחים כי הם עבדים בכל חודשי השנה (כלומר הפרט מקבל ערך 1).<sup>2</sup>

<sup>1</sup> סקר כוח אדם מבוצע ומדווח מדי חודש

<sup>2</sup> אנו מוצאים טעם רב בהגדרה זו, היות והיא מהווה קירוב להסתברות הדגימה של הפרט כמועסק ע"י הלמ"ס.



גם גורדון 2022<sup>3</sup>, מציג פערים גדולים בין שיעורי התעסוקה הנמדדים בסקרי כוח אדם של הלמ"ס לבין שיעורי תעסוקה מנהליים של רשות המיסים אותם מדד בשיטה דומה לזו שהוצגה אצל קריל ובץ. הוא מציין כי "[בשנת 2019] שיעור התעסוקה בקרב גברים יהודים שאינם חרדים הוא 87.9% לפי סקר כוח אדם, אך לפי המודל "שיעור תעסוקה מנהלי" הנתון הוא 73.4% בלבד." גם בקרב נשים יהודיות שאינן חרדיות נרשמו פערים גדולים בין סכ"א למודל המנהלי הנ"ל (83.6% לעומת 74.2% בהתאמה). מקורות אלו, ממחישים את הפער המשמעותי שבין האמידה בנתונים מנהליים שונים לבין נתוני סכ"א, ושחוסר עקביות זה דורש הסבר למקור הפערים. מסמך זה בא לתת מענה לסוגיה הזו.

הניתוחים אשר מוצגים במסמך זה מבוססים על סקרי כוח אדם בשנים 2005-2020 וקובץ נתונים מנהלי אשר הורכב על ידי היחידה להנגשת מידע למחקר בלמ"ס. הקובץ המנהלי משלב את נתוני מרשם אוכלוסין עבור ילידי 1940-2005, ונתוני רשות המיסים בשנים 2005-2020,

נתונים אלה שולבו עם מסווג המזהה את האוכלוסייה החרדית באמצעות למידת מכונה שפותח במכון החרדי למחקר מדיניות.

קבוצת המחקר במסמך זה היא פרטים בגילאי 25-64 בכל אחת משנות השכר 2005-2020. אף שיש ברשותנו את שנות השכר 2000-2004 אין עבור שנים אלו את מלוא התפלגות הגילאים המאוחרים בנתוני השכר. לכן אמידת התעסוקה בשנים אלו מוטת באופן חיובי, ומשום כך בחרנו להשמיטן מהניתוח.

המשך המסמך כדלהלן: פרק 2 מראה את פערי האמידה שאנו מוצאים ביחס לדיווחי סכ"א לפי הגדרות תעסוקה שונות שנעשה בהן שימוש בספרות המקצועית. פרק 3 מפרט את המתודולוגיה שאנו מציעים. בפרק 4 מתואר תהליך בחינת ההשפעות של טיוב הנתונים המנהליים לשם ההגדרה המתודולוגית. בנוסף, בסוף פרק זה אנו דנים בתעסוקת נשים ערביות. פרק 5 מציג ניתוח ברמה העירונית של אמידת תעסוקה בנתונים מנהליים לפי מגדר ומגדר ביחס לדיווחי סכ"א אשר מאשש את המתודולוגיה המוצעת. פרק 6 מציע דרכי שימוש במתודולוגיה זו לקידום מדיניות, ופרק הסיכום מסכם את ממצאי המסמך.

---

גורדון, גבריאלי, "מגמות דמוגרפיות והשתלבות בתעסוקה – מבט על המגזר החרדי", המכון הישראלי<sup>3</sup> לדמוקרטיה, 2022, עמ' 59

## 2. חוסר ההלימה בין מדדי תעסוקה

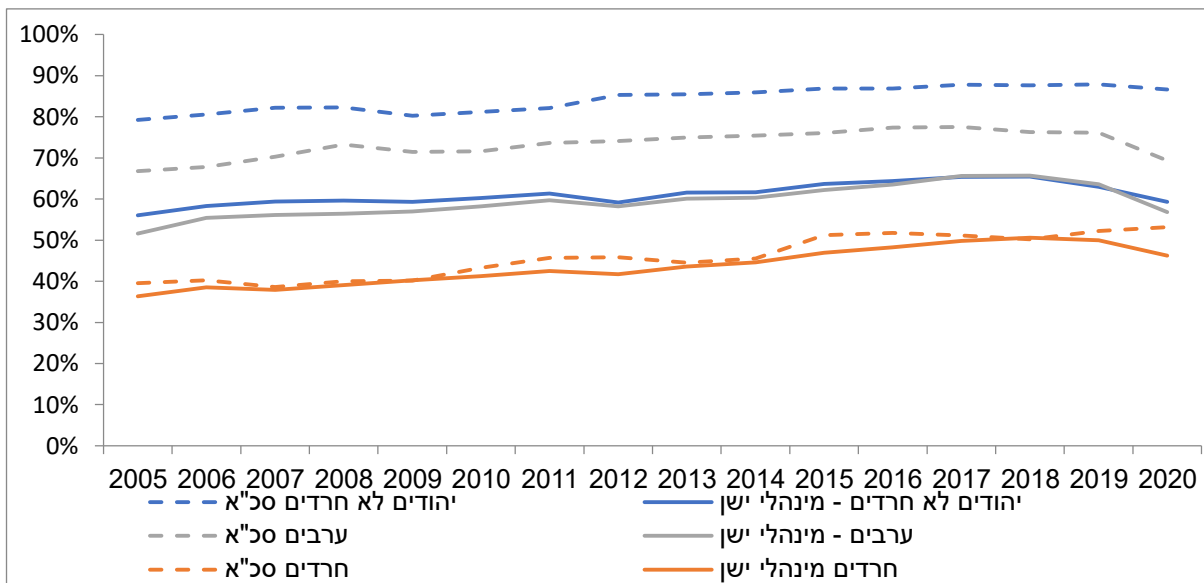
### מנהליים לסכ"א

#### 2.1 פוערים בין שיעורי תעסוקה בסכ"א לשיעורים מנהליים ע"ב חודשי התעסוקה

תרשימים א' ו-1ב' מציגים עבור השנים 2005-2020 את הפוערים בין שיעורי תעסוקה הנמדדים באמצעות נתונים מנהליים (במוע"ב חודשי העבודה המדווחים), לבין אלו הנמדדים בסכ"א בחלוקה מגדרית. גם כאן תעסוקה מנהלית הוגדרה כמספר חודשי התעסוקה הממוצע, חלקי 12 – כאשר עצמאים (שאינן עבורם דיווח על חודשי עבודה אך יש דיווח על הכנסה עסקית), נספרו כמי שעבדו 12 חודשים בשנה.

כפי שניתן לראות בתרשימים א' ו-1ב', בקרב גברים יהודים לא חרדים, מתקיים בכל שנות המדידה פער גדול (הנע בין 20 ל-28 נקודות אחוז) בין שיעור התעסוקה הנמדד בסכ"א, לבין השיעור המנהלי; ואילו בקרב הערבים הפער קטן יותר ונע בין 10 ל-18 נקודות אחוז. לעומת זאת, בקרב גברים חרדים נראה כי שיעור התעסוקה המנהלי תואם במידת דיוק יחסית גבוהה את שיעור התעסוקה על פי סכ"א.

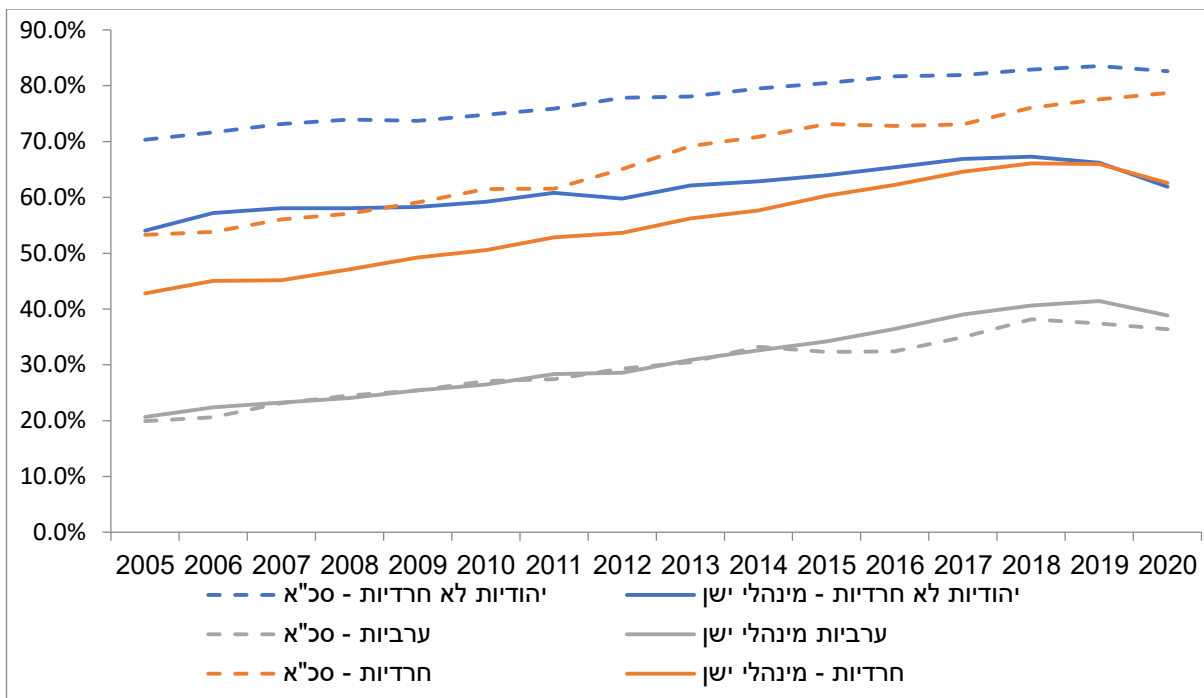
#### תרשים א' - תעסוקת גברים לפי חודשי עבודה לפי מגזר מול דיווח תעסוקה בסכ"א



מתרשים 1ב' ניכר כי בקרב נשים יהודיות לא חרדיות מתקיים בכל שנות המדידה פער גדול (הנע בין 11 ל-17 נקודות אחוז) בין שיעור התעסוקה הנמדד בסכ"א, לבין השיעור המנהלי; ואילו אצל החרדיות הפער הממוצע מעט קטן יותר ונע בין 5 ל-16 נקודות אחוז. לעומת זאת, בקרב נשים ערביות נראה כי שיעור התעסוקה המנהלי דומה מאוד לשיעור התעסוקה על פי סכ"א.

הסיבות להבדלים במידת ההלימה בין המדידות בנתונים מנהליים לבין סכ"א, לפי המגזרים והמגדרים השונים, יידונו בהרחבה בהמשך.

### תרשים 1ב' - תעסוקת נשים לפי חודשי עבודה לפי מגזר מול דיווח תעסוקה בסכ"א



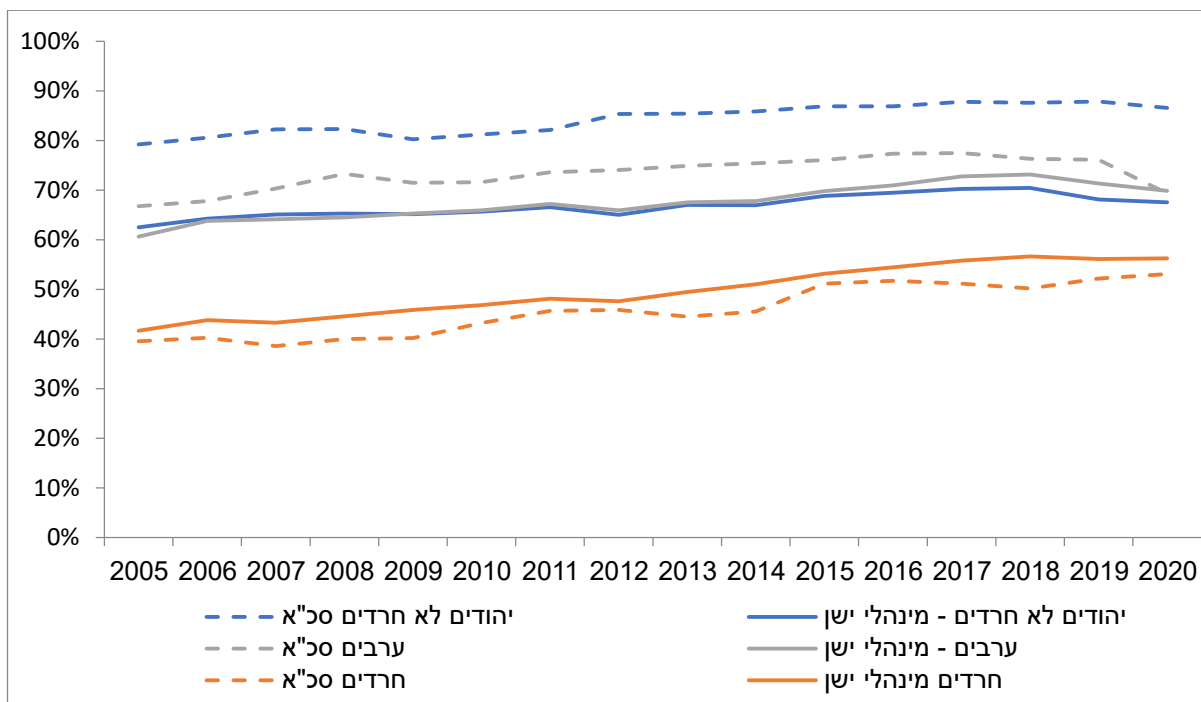
## 2.2 פערים בין שיעורי תעסוקה בסכ"א לשיעורים מנהליים ע"ב הכנסה חיובית

לאור אמידת החסר של שיעורי התעסוקה המנהליים ע"ב חודשי התעסוקה המדווחים, נבחנה האלטרנטיבה המרחיבה של מדידת תעסוקה על סמך הכנסה חיובית או דיווח על מספר חיובי של חודשי תעסוקה בשנת המס. כלומר, כל מי שענה על לפחות אחד משני הקריטריונים הללו הוגדר כמועסק.

תרשימים א'2 ו-ב' מציגים עבור השנים 2000-2020 את הפערים בין שיעורי תעסוקה הנמדדים באמצעות נתונים מנהליים ע"ב הכנסה חיובית, לבין אלו הנמדדים בסכ"א. כאן הוגדרה תעסוקה מנהלית כשיעורם של הפרטים בעלי דיווח הכנסה חיובית כלשהי בשנת המס הרלוונטית.

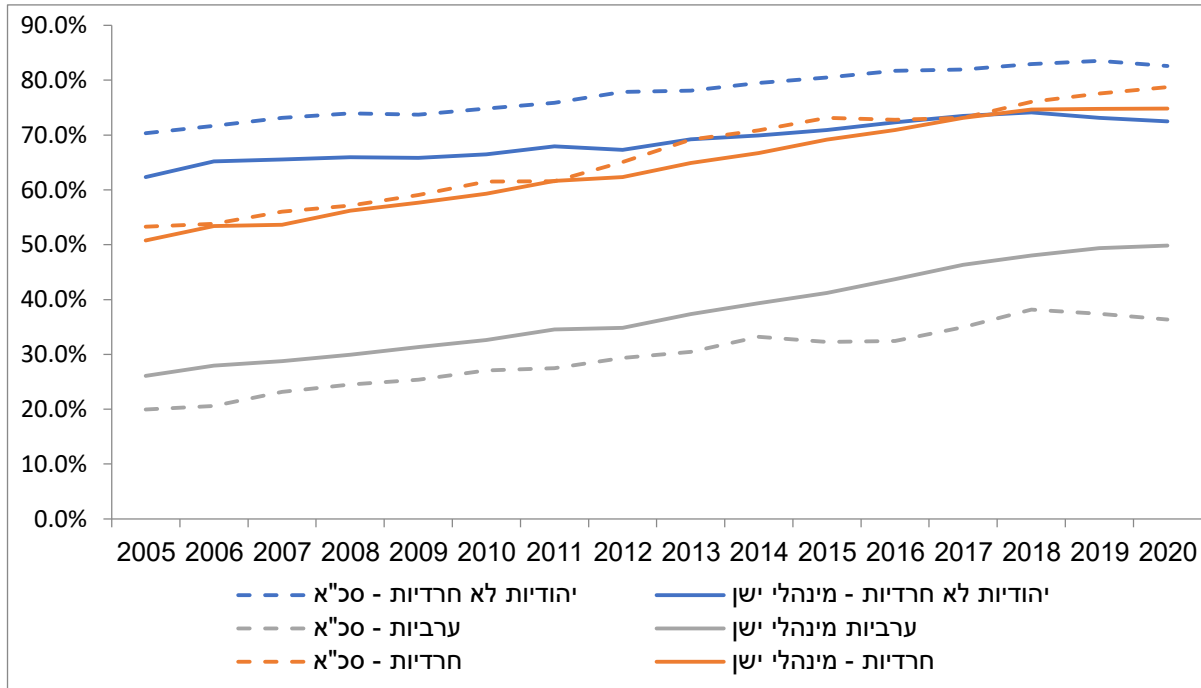
כפי שניתן לראות בתרשימים א'2, בקרב גברים יהודים לא חרדים, מתקיים בכל שנות המדידה (פער הנע בין 12 ל-20 נקודות אחוז) בין שיעור התעסוקה הנמדד בסכ"א, לבין השיעור המנהלי; ואילו בקרב הערבים הפער קטן יותר ונע בין 5 ל-9 נקודות אחוז. לעומת זאת, בקרב גברים חרדים נראה כי שיעור התעסוקה המנהלי גבוה באופן עקבי משיעור התעסוקה הנמדד בסכ"א (בפער הנע בין 2 ל-7 נקודות אחוז).

### תרשימים א'2 - תעסוקת גברים לפי הכנסה חיובית לפי מגזר מול דיווח תעסוקה בסכ"א



מתרשימים ב'2 ניכר כי עבור יהודיות לא חרדיות מתקיים בכל שנות המדידה פער משמעותי (הנע בין 3 ל-11 נקודות אחוז) בין שיעור התעסוקה הנמדד בסכ"א, לבין השיעור המנהלי; ואילו בקרב נשים חרדיות נצפתה הלימה גבוהה בין שיעור התעסוקה הנמדד בסכ"א, לבין השיעור המנהלי. לעומת זאת, בקרב נשים ערביות נראה כי ברוב השנים שיעור התעסוקה המנהלי גבוה משמעותית משיעור התעסוקה על פי סכ"א (פער של 14 נקודות אחוז ב-2020).

תרשים 2ב' - תעסוקת נשים לפי הכנסה חיובית לפי מגזר מול דיווח תעסוקה בסכ"א



### 3. מתודולוגיה

בכדי להבין מדוע מתקיימים פערים גדולים בין שיעורי התעסוקה המנהליים לבין סכ"א; ומדוע גודלם וכיוונם של פערים אלו משתנה בין מגזר למגזר, בוצעו מספר ניתוחים שמטרתם לאשש או להפריך הסברים אפשריים לתופעה זו, כפי שיפורט להלן.

בבואנו להסביר את הפערים הגדולים והבלתי עקביים בין המגזרים השונים במידת ההלימה בין מדדי התעסוקה המנהליים לסכ"א, עולה חשד כי הנתונים המנהליים אינם מייצגים נאמנה את תעסוקת אוכלוסיית ישראל, ולכן נגזרים מהם שיעורי תעסוקה מוטים. לכאורה, זהו פרדוקס, שכן הנתונים המנהליים מתבססים על רשומות ממשלתיות אודות כלל אזרחי ישראל. ברם, כפי שנראה נתונים מנהליים שלא טוביבו יכללו גם רשומות שהכללתן מטעה את אומדן התעסוקה.

כדי לבחון סברה זו בוצעה השוואה בין שיעורי התעסוקה הנמדדים בסכ"א (על סמך הצהרת הנדגמים) לבין שיעורי תעסוקה הנמדדים בשיטות המנהליות שהוזכרו לעיל – בקרב פרטים שנדגמו





בסכ"א בלבד, על ידי הצלבת הסקרים והמקורות המנהליים.<sup>4</sup> השוואה זו גילתה כי כאשר מצמצמים את הניתוח לתת המדגם של נסקרי סכ"א בלבד – מצטמצמים חלקית הפערים בין שיעורי התעסוקה המנהליים לאלו הנמדדים בסכ"א (על סמך הצהרת הנדגמים). יתר על כן, בדיקת פערי הדיווח בין סכ"א לנתונים המנהליים מראה כי מרבית הפרטים ללא דיווח מנהלי מרוכזים בסקטורים מסוימים (כגון מערכת הביטחון<sup>5</sup>), או שהם עצמאים או שהם חברי מושבים שיתופיים. פירוט על ממצאים אלו מוצג בסעיף 4.4. תוצאה זו מחזקת את ההערכה שנתונים מנהליים בלתי מטויבים מכילים רשומות שיש לשאוף לתקן את ערכיהן או להסירן.

שיעור התעסוקה בנתונים מנהליים מוגדר על ידי היחס בין מספר המועסקים לפי הגדרה מנהלית לבין גודלה של האוכלוסייה בגילאי העבודה. קבצי רשות המיסים מספקים מידע לגבי מועסקים, אך אינם כוללים מידע אודות פרטים שאינם מועסקים והשלמת מידע זה נעשית באמצעות קבצי מרשם האוכלוסין. כלומר, בחישוב שיעורי תעסוקה בנתונים מנהליים המונה נגזר מנתוני רשות המסים והמכנה מנתוני מרשם האוכלוסין. לכן, במידה והמכנה (נתוני מרשם האוכלוסין) מכילים רשומות שגויות / עודפות – שיעורי התעסוקה המנהליים שיתקבלו יהיו מוטים כלפי מטה.

$$Employment_{Adm} = \frac{Employed_{Tax}}{Population_{pop\_registry}}$$

כפי שיוצג בהמשך המסמך, הגורמים שאנו מוצאים נדרשים להשמטה בכל שנת שכר בהתאמה הם: (1) נפטרים (2) יורדים מהארץ (3) פרטים הגרים במושבים שיתופיים (4) פרטים ללא דיווח יישוב. (5) פרטים אשר יצאו מהארץ במהלך השנתיים האחרונות המדווחות וטרם חזרו.<sup>6</sup>

לאחר השמטת הפרטים לעיל, אנו מגיעים להגדרת תעסוקה מנהלית, באופן ייחודי לכל תת-אוכלוסייה ומגדר, המתלכדת עם דיווח סכ"א לפי ההגדרה הבאה:

- גברים יהודים לא חרדים – הכנסה חיובית או דיווח חודשי עבודה חיובי
- נשים יהודיות לא חרדיות – הכנסה חיובית חודשית מעל 1000<sup>7</sup> ₪, במחירי 2016

<sup>4</sup> השוואה זו מתאפשרת בזכות היכולת להצליב בין נתוני סכ"א לנתוני רשות המסים באמצעות ת.ז. מוצפן, בחדר המחקר של הלמ"ס.

<sup>5</sup> נתוני רשות המסים המועברים ליחידת המחקר בלמ"ס אינם כוללים את עובדי מערכת הביטחון משיקולי ביטחון מידע.

<sup>6</sup> השמטת היוצאים מהארץ בשנתיים האחרונות המדווחות, אשר טרם חזרו, נחוצה מכיוון שהגדרת היורדים מן הארץ מתעדכנת בדיעבד רק אם הפרטים לא שבו לארץ בחלוף שנתיים קלנדריות מסוף השנה בה יצאו מהארץ.



- גברים ערבים - הכנסה חיובית חודשית מעל 1000 ₪, במחירי 2016
- נשים ערביות - הכנסה חיובית חודשית מעל 1000 ₪, במחירי 2016
- גברים חרדים – חודשי עבודה חלקי 12 או 1 כאשר הפרט עצמאי
- נשים חרדיות - הכנסה חיובית חודשית מעל 1000 ₪, במחירי 2016

אנו מאמינים שאילו היתה בידינו היכולת לזהות את עובדי מערכות הביטחון (אשר נתוני הכנסותיהם אינם מונגשים לחוקרים), סביר כי עבור סף הכנסה חודשית מעל 1000 ₪ בתוספת תנאי סף הכנסה שנתי, הגדרת תעסוקה מנהלית הייתה מתלכדת עם דיווח תעסוקה בסכ"א לאחר זקיפת תעסוקת עובדי מערכות הביטחון וחברי הקיבוצים והמושבים השיתופיים.

בחלק הבא אנו מראים את תהליך טיוב הנתונים והשפעתו על אומדני התעסוקה עבור הקבוצות השונות.

## 4. בחינת הגורמים לפערי המדידה בתעסוקה בנתונים מנהליים וטיוב הנתונים לצורך אמידה מהימנה

### 4.1. החרגת נפטרים

לאור האמור לעיל, עולה השאלה באשר לאופן בו עשויות להיכלל רשומות עודפות בקבצי מרשם האוכלוסין. הסבר מתבקש הוא פטירות בטרם עת של חלק מן האוכלוסייה בגילאי העבודה. אי מחיקתן של רשומות אלו מאוכלוסיית המחקר מובילה לניפוח של המכנה ולהטיה כלפי מטה של שיעורי התעסוקה המנהליים. לכן, עודכנו בכל שנה נתוני הפטירות באמצעות מרשם הפטירות, כך

<sup>7</sup> הבדיקות שנעשו במסגרת המחקר (חלקן מוצגות בפרק 4.8) הראו כי סף הכנסה חודשית בגובה 1,000 ₪<sup>7</sup> מאפשר לזהות אוכלוסייה עובדת בצורה יעילה ביותר



שאוכלוסיית המחקר עבור כל שנה תכלול רק פרטים שהיו בחיים במשך כל השנה. הניתוח מראה כי תיקון זה אכן משפר משמעותית את מידת הדיוק של מדדי התעסוקה המנהליים. עם זאת, כפי שיוצג בפרקים הבאים, הוא אינו פוטר באופן מלא את בעיית אי ההלימה בין שיעורים אלו לשיעורים הנמדדים בסכ"א.

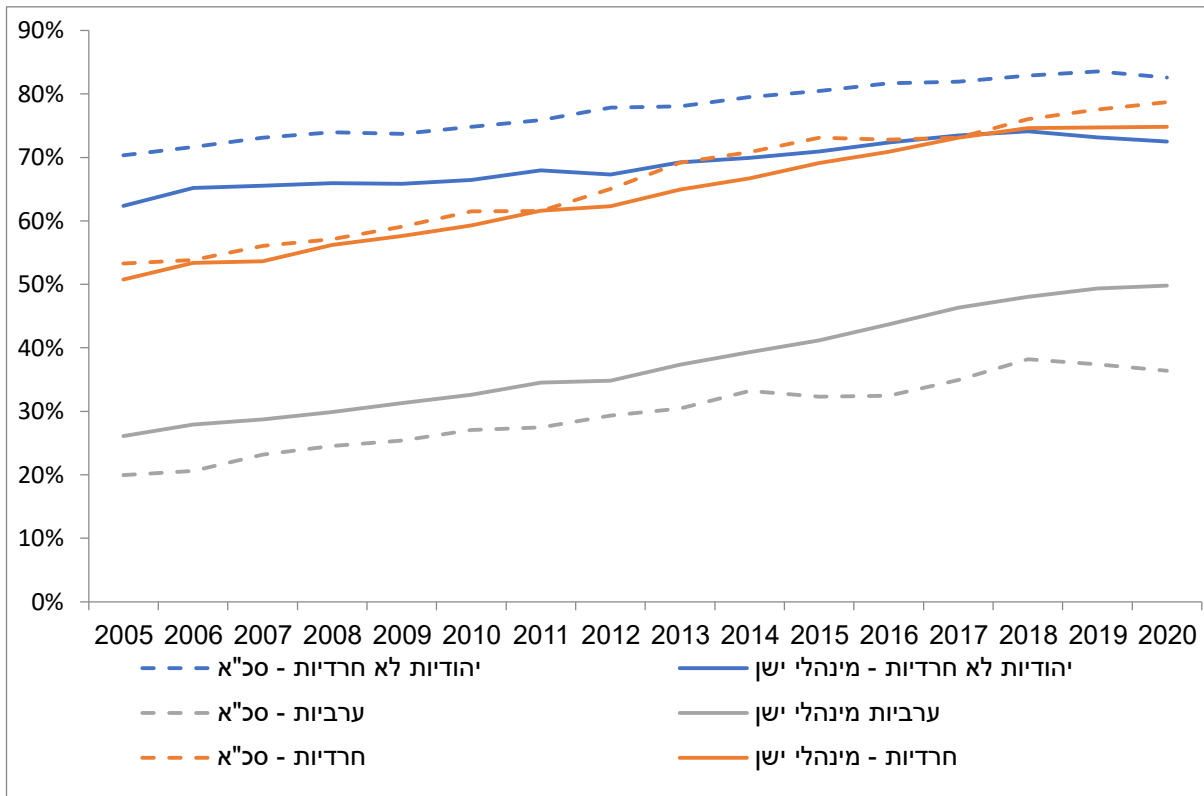
## 4.2. החרגת היורדים מהארץ

בנוסף על החרגת הנפטרים, ישנה חשיבות גדולה של החרגתם של פרטים העוזבים את הארץ (להלן היורדים). מבדיקה שערכנו עולה כי בקרב יהודים לא חרדים בני 25-64, אשר התגוררו בארץ בילדותם – כ-13% אינם מתגוררים בה כיום. לעומת זאת, בקרב ערבים ובקרב חרדים שיעור היורדים המצטבר מסתכם ב-4% ו-3%, בהתאמה. משמעות הדבר היא שאי החרגת היורדים מנתוני אוכלוסיית המחקר, בהתאם לשנים שבהם ירדו מהארץ, תוביל להטיה משמעותית כלפי מטה של שיעורי התעסוקה המנהליים של יהודים לא חרדיים.

### השוואה בין שיעורי תעסוקה מסכ"א לתעסוקה מנהלית בשיטת "חודשי העבודה" לאחר ניכוי יורדים ונפטרים

תרשימים א' ו-ב מציגים עבור גברים ונשים בהתאמה, את שיעורי התעסוקה המנהליים הנמדדים בשיטת "חודשי העבודה", לאחר ניכוי היורדים והנפטרים מאוכלוסיית המחקר. כאשר משווים את תרשימים א' לתרשימים א' לעיל ניתן לראות כי בכל המגזרים החרגת היורדים והנפטרים משפרת את מידת ההלימה בין שיעורי התעסוקה המנהליים של הגברים לבין שיעורי התעסוקה הנמדדים בסכ"א – ואצל גברים חרדים מתקבלת הלימה גבוהה. אולם בקרב גברים יהודים לא חרדים, ובקרב ערבים, שיעורי התעסוקה המנהליים בשיטת "חודשי העבודה", עודם נמוכים במידה ניכרת משיעורי התעסוקה הנמדדים בסכ"א. כפי שיוסבר בהרחבה בהמשך, פערים אלו נובעים בין היתר, מאופי התעסוקה שלהם.

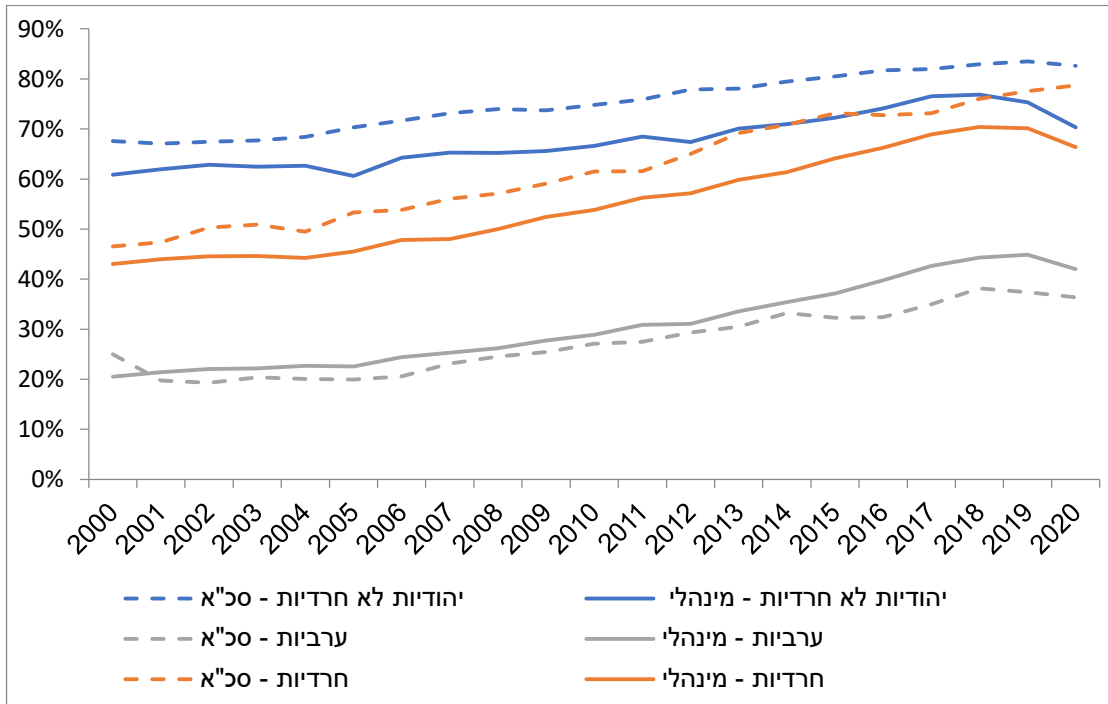
## תרשים 3א' - תעסוקת גברים לפי מגזר - סכ"א מול מנהלי (חודשי עבודה) לאחר ניכוי יורדים ונפטרים



באופן דומה, ניכר מתרשים 3ב' כי גם אצל הנשים החרגת היורדים והנפטרים משפרת את מידת ההלימה בין שיעורי התעסוקה המנהליים לבין שיעורי התעסוקה הנמדדים בסכ"א, והפערים מצטמצמים בהשוואה למצב המוצג בתרשים 1ב' לעיל. ברם, גם כאן ניכר כי עבור נשים יהודיות (חרדיות ולא חרדיות) נותרו פערים משמעותיים בין שיעורי התעסוקה הנמדדים בסכ"א לשיעורים המנהליים הנמדדים בשיטת חודשי העבודה. ולעומת זאת בקרב נשים ערביות שיעורי התעסוקה המנהליים דווקא גבוהים במקצת מן השיעורים הנמדדים בסכ"א.



## תרשים 3ב' - תעסוקת נשים לפי מגזר - סכ"א מול מנהלי (חודשי עבודה) לאחר ניכוי יורדות ונפטרות



מהשוואת תרשימים 2א'-2ב' לתרשימים לעיל, ניתן להבחין כי עבור האוכלוסייה החרדית, אי החרגת הנפטרים והיורדים יוצרת הטייה זניחה למדי – הן בגלל פירמידת הגילאים של אוכלוסייה זו (אוכלוסייה צעירה – פחות פטירות), הן בגלל השיעור הנמוך של עוזבי הארץ (באופן זמני או קבוע) מקרב מגזר זה. עבור האוכלוסייה הערבית ההטייה בשיעורי התעסוקה המנהליים הנגרמת מאי החרגת נפטרים ועוזבים, אינה זניחה, אך היא קטנה יותר מן ההטייה הנמדדת אצל יהודים שאינם חרדים.

### 4.3. טיוב המדידה ביחס לחופשות לידה ועבודה עונתית

כידוע, משך חופשת לידה בישראל נע בין 3.5 ל-6 חודשים, ונשים הנמצאות בחופשות לידה מוגדרות (בסכ"א) כמועסקות הנעדרות זמנית מן העבודה. בגין 3.5 החודשים הראשונים של

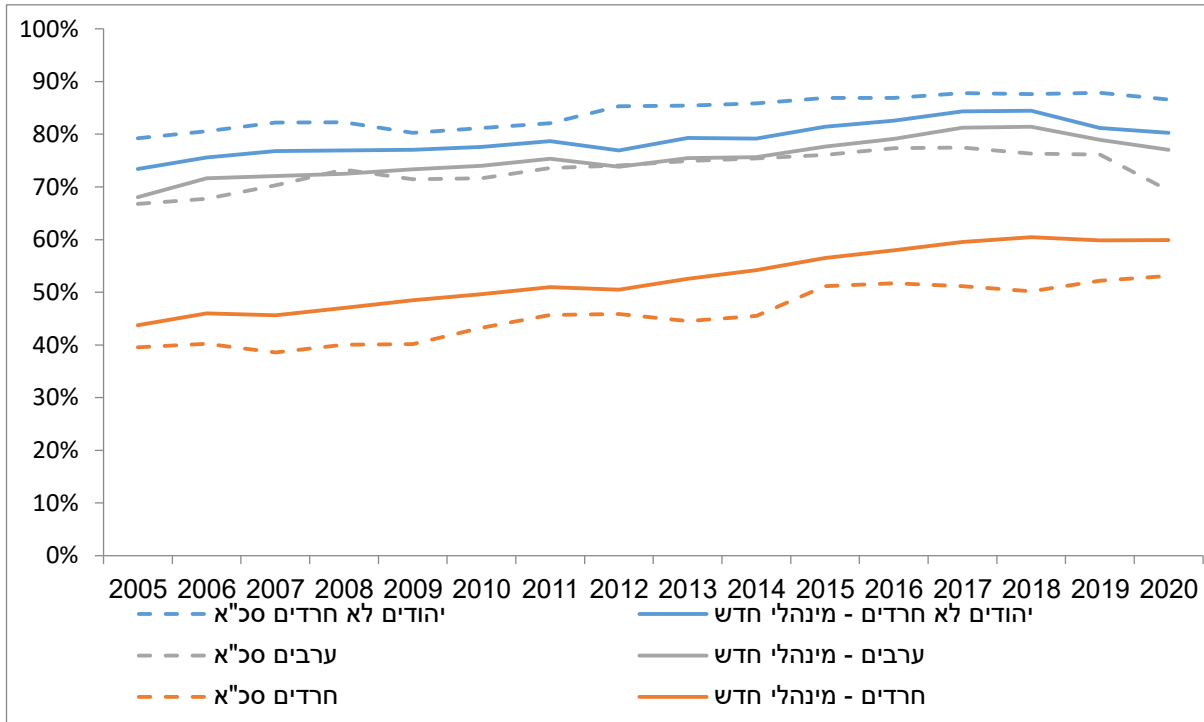


חופשת הלידה מקבלות היולדות תשלום חודשי מביטוח לאומי שהינו שווה ערך ל-3.5 חודשי שכר (לפי ממוצע שכר בחודשים שקדמו ללידה). יולדות הנוטלות חופשת לידה של 6 חודשים מוגדרות אף הן כמועסקות הנעדרות זמנית מעבודתן אך אינן מקבלות תשלום על 2.5 החודשים האחרונים של חופשת הלידה. כלומר, ברשומות רשות המיסים אין לנשים אלו הכנסות משכר בגין חודשים אלו ואין רישום של חודשי תעסוקה בתקופה זו. משכך, שיטת "חודשי העבודה" מייצרת באופן מובנה אומדן חסר של תעסוקת נשים בנתוני רשות המיסים. בדיקת סוגייה זו מראה כי בקרב נשים חרדיות הטיה זו מייצרת אומדן חסר של כ-8-9 נקודות אחוז בשיעורי התעסוקה, ובקרב ערביות ויהודיות לא חרדיות נוצרת הטיה של כ-4-5 נקודות אחוז. משכך, ברור כי שיטת חודשי העבודה אינה מתאימה למדידה מהימנה של תעסוקה מנהלית של נשים בישראל, ונחוצה מתודולוגיה חליפית.

### **השוואה בין שיעורי תעסוקה מסכ"א לתעסוקה מנהלית בשיטת "הכנסה חיובית" לאחר ניכוי יורדים ונפטרים**

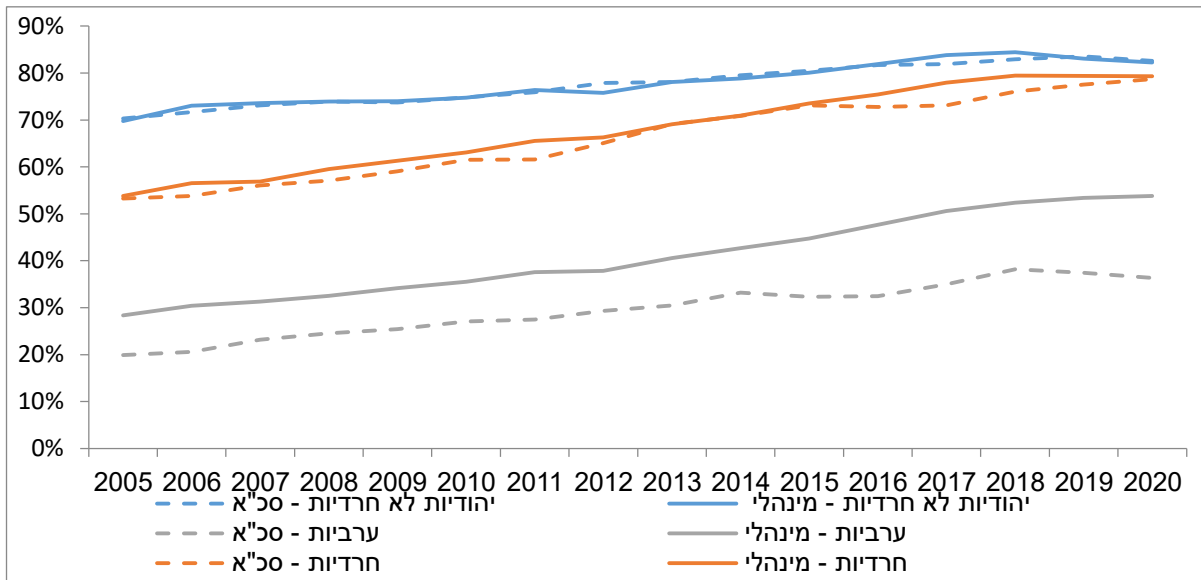
לאור ההטייה משמעותית כלפי מטה בשיעורי התעסוקה הנמדדים בשיטת חודשי התעסוקה, נבחן כעת את מידת ההלימה של שיטת "ההכנסה החיובית" (לאחר ניכוי יורדים ונפטרים) עם שיעורי התעסוקה הנמדדים בסכ"א. תרשים 4'א' מראה כי עבור גברים יהודים לא חרדים, שיעורי התעסוקה המנהליים בשיטת ההכנסה החיובית, עודם נמוכים בכ-3-4 נקודות אחוז משיעורי התעסוקה הנמדדים בסכ"א ע"ב הצהרה עצמית. ואילו עבור גברים ערבים השיעור המנהלי המתקבל בשיטת ההכנסה החיובית דומה וגבוה במקצת מן הנתון המתקבל בסכ"א. לעומת זאת, עבור גברים חרדים, שיעור התעסוקה המנהלי המתקבל בשיטת "ההכנסה החיובית" גבוה בכ-10 נקודות אחוז מן הנתון המתקבל בסכ"א ע"ב הצהרה עצמית. תוצאה זו, נובעת בין היתר מאופייה העונתי של תעסוקתם של חלק מן הגברים החרדים – אשר מועסקים רק במספר קטן של חודשים בכל שנה (בד"כ בסמיכות לחגים סוכות ופסח).

## תרשים 4א' - תעסוקת גברים לפי מגזר - סכ"א מול מנהלי לפי הכנסה חיובית לאחר ניכוי יורדים ונפטרים



כאשר בוחנים את מידת הלימתה של שיטת "ההכנסה החיובית" לשיעורי תעסוקת נשים הנמדדים בסכ"א, לאחר ניכוי נפטרות ויורדות (תרשים 4ב'), מתקבלת עבור נשים יהודיות (חרדיות ולא-חרדיות), הלימה גבוהה מאוד בין שתי השיטות. כלומר, עבור נשים יהודיות קיימת התכנסות בין שיעורי התעסוקה הנמדדים בסכ"א לאלו הנמדדים בשיטת "ההכנסה החיובית". לעומת זאת, עבור נשים ערביות, שיטת ההכנסה החיובית מניבה שיעורי תעסוקה גבוהים משמעותית מאלו הנמדדים בסכ"א (פער של 18 נקודות אחוז ב-2020).

## תרשים 4ב' - תעסוקת נשים לפי מגזר - סכ"א מול מנהלי לפי הכנסה חיובית לאחר ניכוי ירדות ונפטרות



ברם, ההתכנסות המרשימה של שיעורי התעסוקה המנהליים של נשים יהודיות עם שיעורי התעסוקה של סכ"א, אינה מהווה ערובה לכך ששיטה זו תייצר הלימה דומה גם ברמת היישובים. סוגיה זו תידון בהרחבה בפרק 5

## 4.4 החרגת חברי קיבוצים בלתי מופרטים ופרטים ממושבים שיתופיים

מתרשים 4א' ניכר כי ההגדרה של תעסוקה הנמדדת בשיטת ההכנסה החיובית מייצרת אומדן חסר לשיעורי התעסוקה של גברים יהודים לא חרדים. בכדי להבין את הגורמים לפערים אלו, בוצעו מספר ניתוחים שמטרתם לאפיין את אוכלוסיית הגברים היהודים שאינם חרדים, אשר מצהירים בסכ"א כי הם מועסקים, אך אין להם הכנסה מדווחת כלשהי בשנת המס הרלוונטית. ניתוחים אלו העלו כמה ממצאים אשר סייעו לבצע טיוב נוסף של הנתונים המנהליים – באופן המשפר משמעותית את ההלימה עם סכ"א עבור גברים יהודים שאינם חרדים. להלן עיקרי הממצאים הרלוונטיים בהקשר זה:





1. כ-40% מן הגברים היהודים הלא חרדים אשר מצהירים בסכ"א כי הם מועסקים אך אין להם הכנסה חיובית בשנת המס הרלוונטית מוגדרים בסכ"א כעצמאים (רובם הגדול היו עצמאים שאינם מעסיקים עובדים – פרילנסרים) – פי 4 משיעור העצמאים בקבוצה.
2. כ-20% מן הגברים היהודים הלא חרדים אשר מצהירים בסכ"א כי הם מועסקים אך אין להם הכנסה חיובית בשנת המס הרלוונטית מתגוררים בקיבוצים או מושבים – פי 10 משיעור הקיבוצניקים והמושבניקים באוכלוסייה.
3. כ-20% מן הגברים היהודים הלא חרדים אשר מצהירים בסכ"א כי הם מועסקים אך אין להם הכנסה חיובית בשנת המס הרלוונטית מוגדר בסכ"א כעובדים בענפים 84 (מינהל ציבורי וביטחון) 651 (ביטוח), 970 (משקי בית כמעסיקים). ממצא זה מתכתב עם העובדה שהכנסות עובדי מערכת הביטחון אינן נכללות בנתוני רשות המסים המונגשים לחוקרים.

בעקבות ממצאים אלו עלה חשש כי דיווחי המס הקולקטיביים של קיבוצים בלתי מופרטים, ומושבים שיתופיים מסוימים, אינם מאפשרים אמידה מהימנה של שיעורי התעסוקה ביישובים אלו. כיוון שישוברים אלו מוגדרים כיישות כלכלית אחת, אין בהם דיווח מספק אודות הכנסות לצורך מס ברמת הפרט. כתוצאה מכך ביישובים אלו מתקבלים שיעורי תעסוקה בלתי סבירים, לרוב מתחת ל-50%, אשר אינם מייצגים נאמנה את אחוז המועסקים ביישוב. לוח 1 מציג את רשימת הקיבוצים והמושבים שנמצא שיש להחריגם בעת חישובי תעסוקה מנהליים, במרבית היישובים הללו מתגוררת אוכלוסייה יהודית שאינה חרדית – והחרגתם מעלה בכ-0.5 נקודת אחוז את שיעורי התעסוקה המנהליים של קבוצה זו.

**לוח 1: קיבוצים ומושבים שהחריגו בעת חישוב שיעורי תעסוקה מנהליים**

שם יישוב	סמל יישוב	שם יישוב	סמל יישוב	שם יישוב	סמל יישוב
נחשונים	705	גברעם	342	שדות מיכה	27
רעים	713	מענית	344	גדות	35
קוממיות	766	בית זיד	353	כנרת (קבוצה)	57
ניר עציון	769	רביבים	354	דגניה א'	62
געש	842	שמיר	366	גן שמואל	72
דבירה	849	גלעד (אבן יצחק)	369	עין חרוד (מאוחד)	82
יטבתה	866	מגל	375	גבע	86

שדה בוקר	885	עברון	376	עין חרוד (איחוד)	89
קטורה	1052	עין הנצי"ב	383	חפצי-בה	90
כרם שלום	1085	משמר הנגב	395	בית אלפא	95
יד השמונה	1134	חצרים	397	יגור	96
עלומים	1146	בארי	399	מזרע	104
כישור	1153	ניר יצחק	402	שריד	126
סמר	1156	אורים	403	רמת רחל	127
נאות סמדר	1197	צאלים	413	משמר העמק	130
קדרים	1211	משאבי שדה	421	רמת דוד	135
חולית	1239	עין דור	436	בית זרע	143
אליפז	1248	שלוחות	439	נען	158
לוטן	1255	בארות יצחק	450	אפיקים	176
אשבל	1276	יזרעאל	452	רמת יוחנן	178
נווה חריף	1279	יפתח	453	רמת הכובש	184
כדיתה	1338	הראל	464	מעברות	197
מצפה אילן	1370	צובה	465	שפיים	232
להב	2023	צרעה	567	שער העמקים	237
עין גדי	2042	בית העמק	572	הזורע	250
מגדל עוז	3561	סאסא	578	גינוסר	262
קליה	3601	לביא	585	שער הגולן	264
גלגל	3606	נווה אור	590	טירת צבי	268
נערן	3620	בני דרום	592	עין השופט	270
מתתיהו	3648	משואות יצחק	620	עין גב	273
מעלה עמוס	3653	מצר	648	חניתה	280
אל-רום	4003	ברעם	667	עין המפרץ	289
כפר חרוב	4004	עין השלושה	676	כפר מסריק	297
אודם	4010	מעגן	678	מסילות	298
אורטל	4013	מעגן מיכאל	694	דלייה	300
מיצר	4019	מגן	695	שדה אליהו	304
מבוא חמה	4204	כפר חב"ד	696	שדות ים	327
אפיק	4301	גבעת עוז	703	קבוצת יבנה	334



## 4.5. החרגת פרטים שאין להם סמל יישוב בשנת המס

### הרלוונטית

כאמור, ממצאי הניתוח הראו כי חלק ניכר מן הפרטים אשר מצהירים בסכ"א כי הם מועסקים אך אין להם הכנסה חיובית הם פרילנסרים, או שכירים המשתייכים לענפים מינהל ציבורי וביטחון, ביטוח, ומשקי בית כמעסיקים. לאור זאת, עלה חשש כי בחלק מן המקרים מדובר בפרטים שאינם מתגוררים באופן רציף בארץ, בגין אופי עיסוקם. לדוגמה: מאבטחי שגרירויות, סוכני ביטוח, נוודים דיגיטליים, או עובדים זרים המועסקים ומתגוררים במשקי הבית אשר מעסיקים אותם.

הגם שאין אפשרות להחריג באופן מדויק את כל אחת מן הקבוצות שהוזכרו לעיל, נמצא כי אצל אחוז לא מבוטל של יהודים שאינם חרדים, (שאינם רשומים כיורדים או נפטרים) אין רישום של יישוב המגורים בחלק משנות המס. בדיקה מעמיקה גילתה כי לרוב המוחלט מהם, אין דיווחי הכנסות בקבצי רשות המסים (בשנים שבהם אינם רשומים באף יישוב מגורים בארץ). כפי שיוצג להלן, החרגתם של פרטים אלו מניתוחי התעסוקה המנהליים – מגדילה בכ-3 נקודות אחוז את שיעורי התעסוקה של גברים יהודים לא חרדים – ומביאה אותם לרמה דומה מאוד לזו הנמדדת בסכ"א.

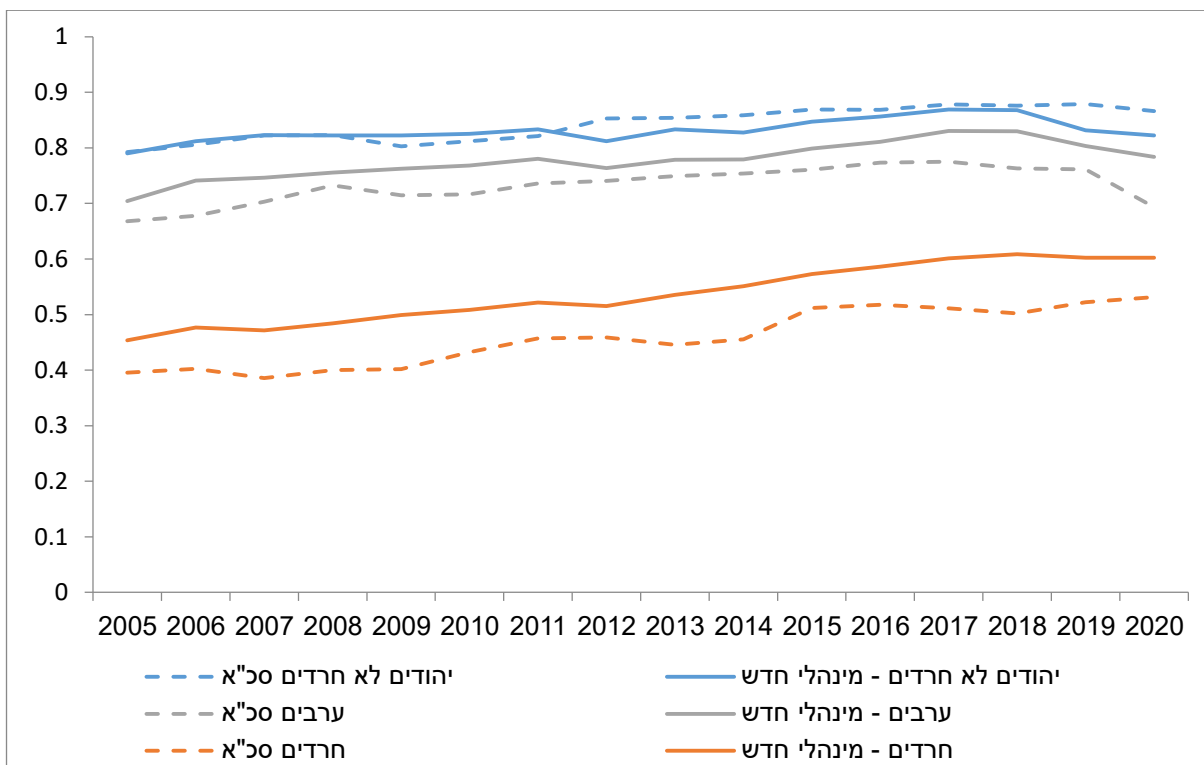
**השוואה בין שיעורי תעסוקה מסכ"א לתעסוקה מנהלית בשיטת "הכנסה חיובית" לאחר ניכוי יורדים ונפטרים, פרטים ללא סמל יישוב ותושבי קיבוצים ומושבים שיתופיים**

תרשימים 5א' ו-5ב' מציגים השוואה בין שיעורי התעסוקה הנמדדים בסכ"א לשיעורי התעסוקה המנהליים בשיטת "ההכנסה החיובית" לאחר ניכוי יורדים ונפטרים, פרטים ללא סמל יישוב ותושבי קיבוצים ומושבים שיתופיים. כפי שניתן לראות בתרשים 5א', תיקון זה מביא את שיעורי התעסוקה המנהליים של גברים יהודים לא חרדים לרמה דומה מאוד לזו הנמדדת בסכ"א (ברוב השנים), אם כי בשנים 2019 ו-2020, נפתח שוב פער של כ-3 נקודות אחוז בין השיעור הנמדד בסכ"א לשיעור התעסוקה המנהלי. הסיבה לכך נעוצה כאמור בעובדה שקבצי היורדים מן הארץ מתעדכנים בדיעבד רק בחלוף שנתיים קלנדריות מסוף השנה בא יצאו הפרטים מן הארץ – וזאת כיוון שבמועד היציאה מן הארץ אין דרך לדעת בוודאות אם מדובר בעזיבה זמנית או פרמננטית. לפיכך, כדי להחריג מאוכלוסיית המחקר גם את היורדים החדשים (שטרם עודכנו בקבצי היורדים) – אנו ממליצים



לעשות שימוש בקבצי כניסות ויציאות מן הארץ, ולהחריג מן המדגם כל פרט אשר לא שהה בארץ לפחות 6 חודשים בשנת המס הרלוונטית. חשוב לציין כי סוגייה זו משפיעה בעיקר על התוצאות המתקבלות עבור יהודים לא חרדים – היוצאים מן הארץ בתדירות גבוהה בהרבה מערבים ומחרדים. עבור גברים ערבים ניכר כי לאחר ניכוי יורדים ונפטרים ופרטים ללא סמל יישוב שיטת ההכנסה החיובית מפיקה שיעורי תעסוקה גבוהים במעט מאלו הנמדדים בסכ"א (בפער הנע בין 2 ל-5 נקודות אחוז); ואילו עבור גברים חרדים מפיקה שיטה זו שיעורי תעסוקה מנהליים גבוהים משמעות מאלו הנמדדים בסכ"א (פער של 7 נקודות אחוז ב-2020) – וזאת כאמור, בגלל עבודות עונתיות קצרות מועד (בד"כ בסמוך לחגים) כגון ממכר מצות וממכר ארבעת המינים.

### תרשים 5א' - תעסוקת גברים לפי מגזר - סכ"א מול הכנסה חיובית מנהלית

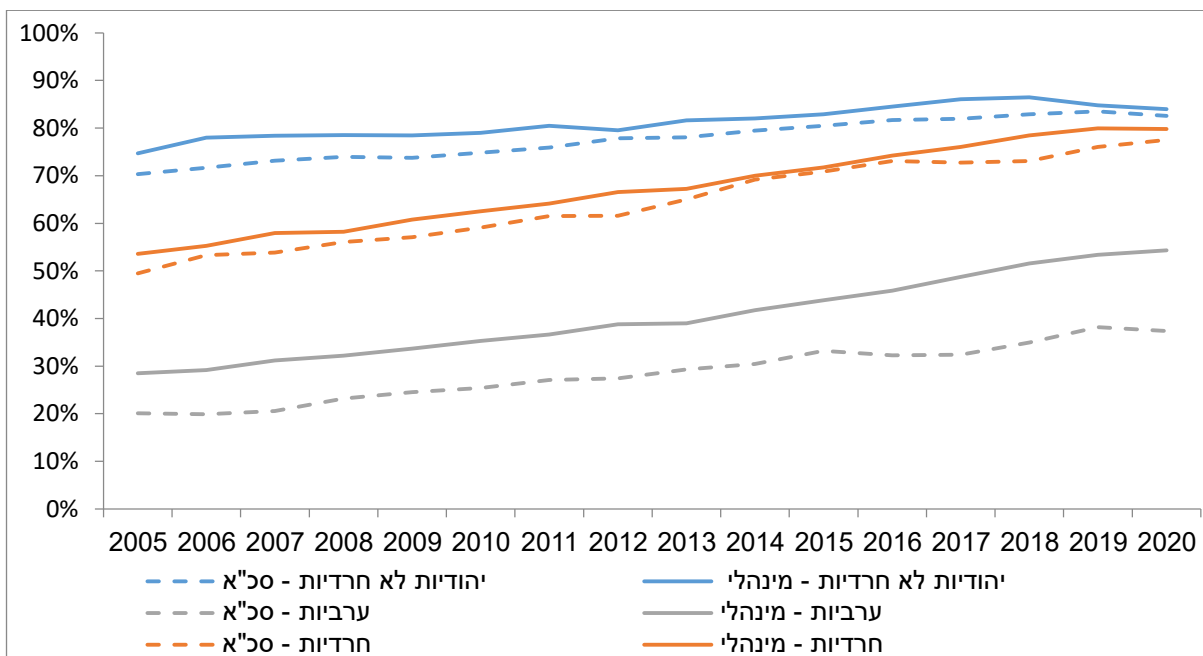


בתרשים 5ב' ניתן לראות כי שיעורי התעסוקה המנהליים של נשים יהודיות (חרדיות ולא-חרדיות) הנמדדים בשיטת "ההכנסה החיובית" לאחר ניכוי יורדים ונפטרים, פרטים ללא סמל יישוב ותושבי קיבוצים ומושבים שיתופיים – גבוהים במקצת מאלו הנמדדים בסכ"א. הסיבה לכך עשויה להיות עבודות מזדמנות וזמניות של חלק מן הנשים אשר מייצרות להן הכנסה חיובית קטנה (וזמנית) – אך

אינן משקפות תעסוקה רציפה ויציבה. אי לכך, חלק מנשים אלה אינן כמועסקות במועד דגימתן בסכ"א. לאור הנ"ל נראה כי עבור נשים, הקריטריון המנהלי של הכנסה חיובית כלשהי, הינו קריטריון מרחיב מדי, ונחוץ קריטריון מחמיר יותר אשר ידע להחריג את העובדות במהלך חלק קטן מהשנה בעבודות מזדמנות – מהגדרת התעסוקה המנהלית.

עבור נשים ערביות, התקבלה תוצאה דומה לזו המוצגת בתרשים 4ב' שיטת ההכנסה החיובית מניבה שיעורי תעסוקה גבהים משמעותית מאלו הנמדדים בסכ"א: פער של 19 נקודות אחוז ב-2020.

#### תרשים 4ב' - תעסוקת נשים לפי מגזר - מנהלי הכנסה חיובית מול סכ"א



## 4.6. גיבוש קריטריון הכנסה מחמיר יותר לנשים - המחריג

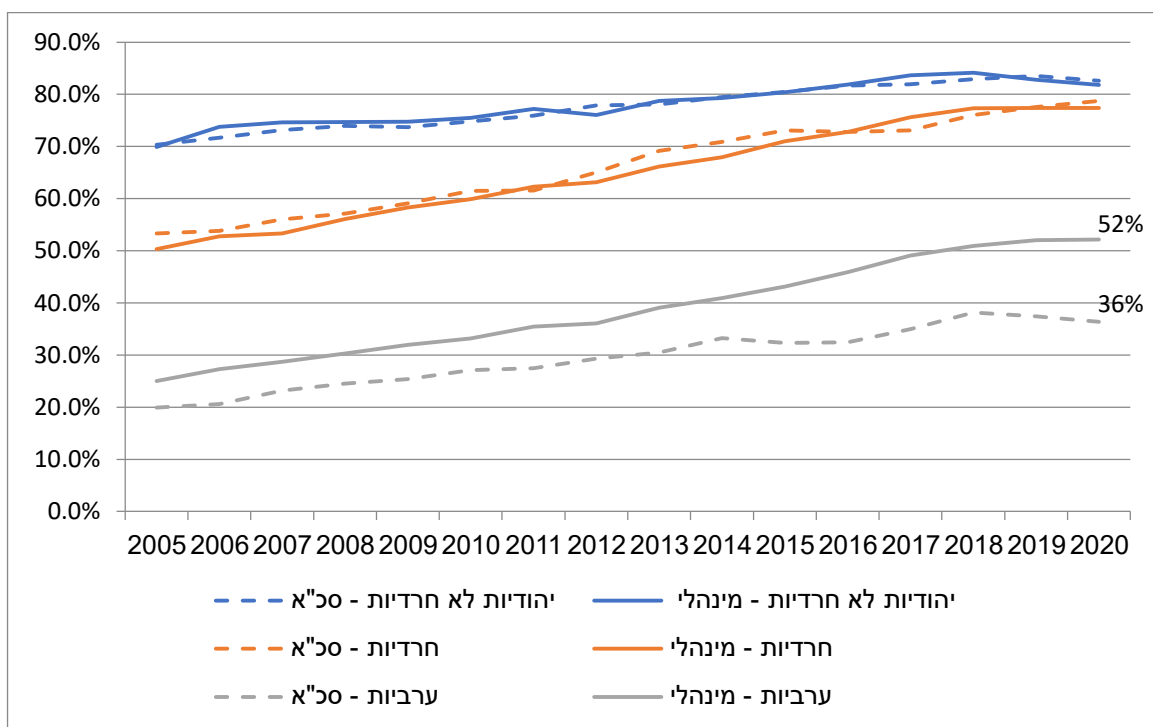
### עבודות מזדמנות מהגדרת התעסוקה

לאור אומדן היתר לתעסוקת נשים המתקבל בעת שימוש בקריטריון הכנסה חיובית (תרשים 4ב' לעיל) ביחס לדיווח בסכ"א, נבדקו מספר ספי הכנסה מחמירים יותר. נמצא כי רף של הכנסה חודשית ממוצעת של 1000 ש"ח, במחירי 2016, מייצר את ההלימה הגבוהה ביותר בין שיעורי



התעסוקה המנהליים של נשים (לפי קריטריון זה) לבין אלו הנמדדים בסכ"א. מתרשים 6א' ניכר כי עבור נשים יהודיות (חרדיות ולא-חרדיות) מתקיימת התאמה גבוהה בין הממד המנהלי לסכ"א מאידך בקרב נשים ערביות, מתקבל עדיין פער גדול ועקבי לטובת הנתון המינהלי – מה שמחזק את ההערכה כי דיווח התעסוקה של נשים ערביות בסכ"א נמוך משמעותית מן המצב בפועל. סוגייה זו תידון בהרחבה בסעיף 4.8.

### תרשים 6א' - תעסוקת נשים לפי מגזר - סכ"א מול מנהלי לפי הכנסה חודשית 1000 ש"ח ומעלה



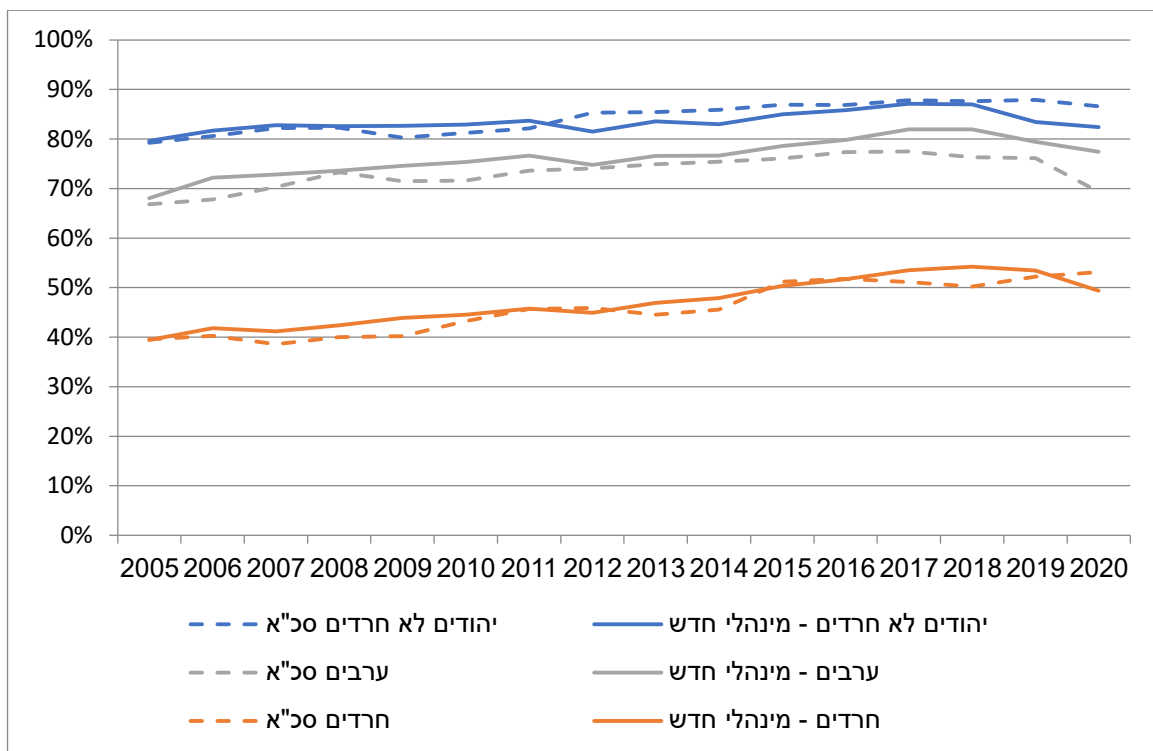
## 4.7. שיטות מותאמות מגזר למדידת תעסוקת גברים

כזכור, קריטריון ההכנסה החיובית ייצר אומדנים טובים לשיעורי התעסוקה של גברים יהודים לא חרדיים, אך הניב גם אומדני יתר לתעסוקת גברים חרדים וגברים ערבים. לכן, עבור קבוצות אלו נדרש קריטריון מחמיר יותר, אשר יחריג עבודה מזדמנת ועבודה עונתית. עבור גברים ערבים נמצא כי קריטריון ההכנסה החודשית של 1000 ₪ ומעלה (במחירי 2016), מייצר במרבית השנים הלימה טובה בין הממד המנהלי לבין סכ"א. ואילו עבור גברים חרדים, כאמור, נמצא כאמור כי שיטת "חודשי



העבודה" מייצרת שיעורי תעסוקה דומים מאוד לאלו הנמדדים בסכ"א<sup>8</sup>. תרשים 6ב' מציג השוואה בין שיעורי תעסוקת גברים מנהליות (בשיטות מותאמות מגזר), לבין אלו הנמדדים בסכ"א. כאמור, עבור יהודים לא חרדים בשנים 2019-2020 מתקיימת הטייה קטנה כלפי מטה של שיעורי התעסוקה המנהליים – מכיוון שקבצי היורדים מתעדכנים רטרואקטיבית, כאשר מתברר שאנשים אשר יצאו מן הארץ בשנה מסויימת לא שבו אליה במהלך השנתיים העוקבות. כאמור, ניתן לתקן את ההטייה בעזרת קבצי כניסות ויציאות מהארץ. כזכור, עבור גברים חרדים וגברים ערבים השפעתן של הטייות אלו קטן בהרבה, כיוון ששיעור היורדים מקרב קבוצות אלו נמוך משמעותית. לפיכך ניתן להעריך בזהירות, כי גם עבור גברים ערבים שיעורי התעסוקה האמיתיים גבוהים במקצת מאלו הנמדדים בסכ"א על סמך הצהרתם העצמית.

#### תרשים 6ב' - תעסוקת גברים לפי מגזר - סכ"א מול מנהלי מותאמות מגזר



<sup>8</sup> ככל הנראה בגלל שכיחותן של עבודות עונתיות בשכר גבוה – כגון ממכר ארבעת המינים וממכר מצות.



## 4.8 תעסוקת נשים ערביות

כפי שניתן לראות בתרשימים לעיל, שיעורי תעסוקת נשים ערביות בנתונים מנהליים גבוהים עבור כל אחת מהגדרות תעסוקה לאורך כל תהליך הטיוב ודיוק הגדרת התעסוקה. כפי שצוין לעיל, לאחר הסרת הנפטרים והיורדים, עבור תעסוקה מנהלית לפי חודשי עבודה, שיעורי התעסוקה הנמדדים בקרב נשים ערביות, עדיין גבוהים במקצת מאלו הנמדדים בסכ"א אף על פי ההטיה המובנת מטה בדיווח תעסוקה כתוצאה מחופשות הלידה. עבור הגדרת תעסוקה לפי הכנסה חיובית פערי הדיווח בין תעסוקה מנהלית לסכ"א אף גבוהים יותר. אילו מדידה לפי סף 1000 ₪ הינה מהימנה, הרי ששיעורי התעסוקה האמיתיים של נשים ערביות בשנת 2020 היו כ-52% - כלומר, גבוהים בכ-16 נקודות אחוז מהנתון הרשמי המתבסס על סכ"א. כלומר, שיעורי התעסוקה המנהליים המוצגים בתרשים 6א', ומתבססים על קריטריון הכנסה מחמיר יותר (לצורך החרגת עובדות מזדמנות) – מהווים בסבירות גבוהה, אומדן טוב לשיעורי התעסוקה האמיתיים של נשים ערביות.

בבחינת תת המדגם המוצלב בין סכ"א לנתונים מנהליים מראה כי עבור נשים ערביות קיים פער דומה (כ-15 נקודות אחוז) בין דיווח תעסוקה בסכ"א לבין תעסוקה מנהלית לפי סף 1000 ₪, לעומת פער דיווח של כ-5 נקודות אחוז. עבור גברים ערבים, עבור נשים יהודיות לא חרדיות ו עבור גברים יהודים לא חרדים נמצא פער זניח של פחות מנקודת אחוז. מהשוואת הפערים בקבוצות השונות, ניכר כי פער הדיווח אצל נשים ערביות גבוה באופן חריג.

כפי שכבר תועד בעבר בכלכלן הראשי (קריל ובץ 2018, יכין ועמיתים 2021), תופעה זו מוכרת לחוקרים בתחום התעסוקה. באשר למכניזם הסיבתי לפער בדיווח, יתכנו מספר הסברים שונים: ראשית, ייתכן כי קיים קושי גדול יותר באופן יחסי לסקור נשים ערביות מאשר קבוצות אוכלוסייה אחרות. הסבר זה נראה פחות סביר היות ואנו מראים בסעיף 5.2. כי אמידת תעסוקה עבור גברים ערבים יחסית עקבית ומדויקת ברמת המחוז, ועבור אותם מחוזות - צפון, וחיפה - קיימים פערים בין דיווח הנשים לגברים. שנית, ייתכן ונשים ערביות המועסקות בהיקף משרה נמוך אינן מחשיבות עצמן כמועסקות. השערה זו גם נראית לא סבירה, היות וגם עבור תנאי סף מחמיר של 1000 ₪ הכנסה חודשית קיים פער שאינו זניח. לבסוף, ייתכן וקיים פער עקבי בדיווח כתוצאה מפערים תרבותיים לפיהם לא מקובל שנשים ערביות יעבדו מחוץ למשק הבית ומשכך נשים עובדות אינן



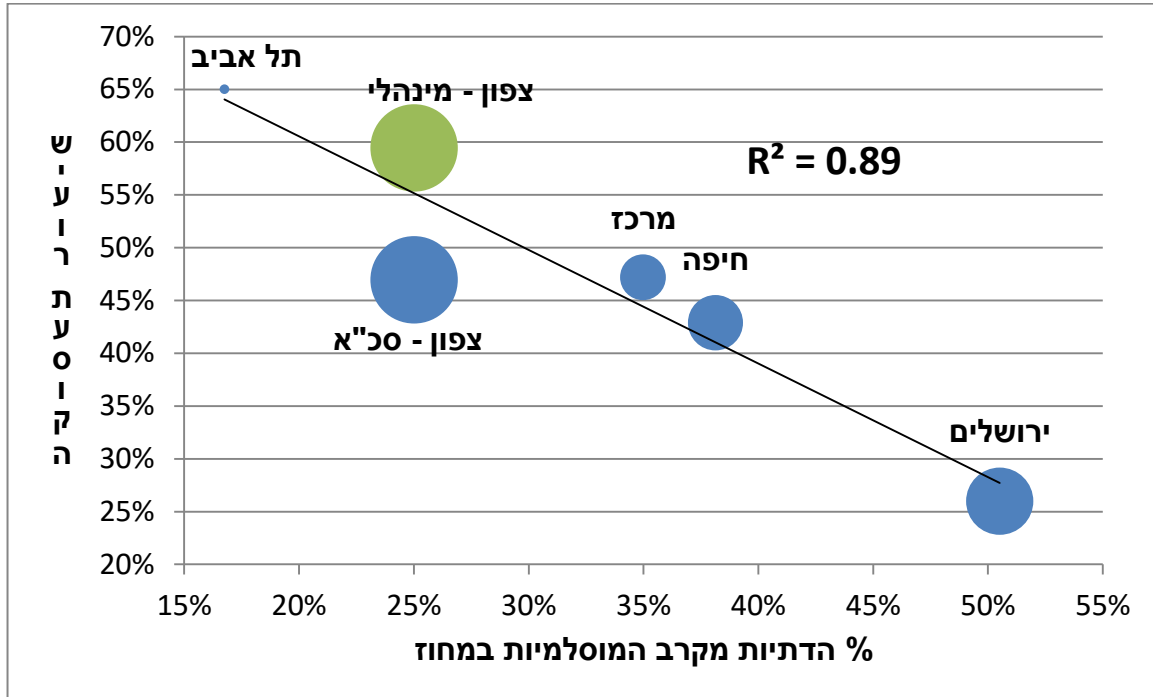


מדווחות על תעסוקתן. קסיר ועמיתים (2019) בוחנים את ההשפעה של מידת השמרנות של נשים ערביות וסביבתן המשפחתית על תעסוקתן, ומראות שקיימים מתאמים שליליים מובהקים בין מידת השמרנות של עמדות משפחת האישה, הן בן זוגה והן הוריה, על סיכוייה לצאת לעבוד ועל היקף משרתה. כפי שיוצג בהמשך, פערי הדיווח מרוכזים בצפון הארץ בלבד, ממצא זה אף הוא מחזק את הסברה שמדובר בפער דיווח שאינו נובע ממאפייני התעסוקה של נשים בפועל ויתכן והגורם הוא פער תרבותי בין האישה לסביבתה. תרשימים 7א' ו7ב' מראים כי אכן מתקיים מתאם חזק ושלילי בין אחוז הנשים הדתיות מקרב המוסלמיות<sup>9</sup> בכל מחוז, לבין שיעור התעסוקה שלהן<sup>10</sup>. ברם כאשר מסתמכים על שיעור התעסוקה של מוסלמיות המדווח בסכ"א עבור מחוז צפון (תרשים 7א') מתקבל מתאם של 0.89 – אשר בו רק מחוז צפון אינו נמצא על קו המגמה. לעומת זאת, כאשר מסתמכים על שיעור התעסוקה המינהלי של נשים מוסלמיות במחוז צפון (תרשים 7ב') – מתקיימת התכנסות מוחלטת של כל המחוזות אל קו המגמה, והמתאם עולה ל-0.99. ממצא זה מחזק את ההערכה כי שיעור התעסוקה המינהלי משקף היטב את תעסוקתן בפועל של נשים ערביות במחוז צפון. היות ובסעיף 5.2. אנו מראים שבמרבית הארץ לא קיים פער דיווח בין תעסוקה מנהלית לסכ"א לפי סף של 1000 ש, אנו נוטים להאמין שהגדרה זו מייצגת באופן מהימן את תעסוקתן של נשים ערביות. בשביל לאשש את הסברה לפיה פערי הדיווח נובעים ממניעים תרבותיים נדרשת חקירה נוספת, בעלת אופי איכותני, מעבר למיקוד של מסמך זה.

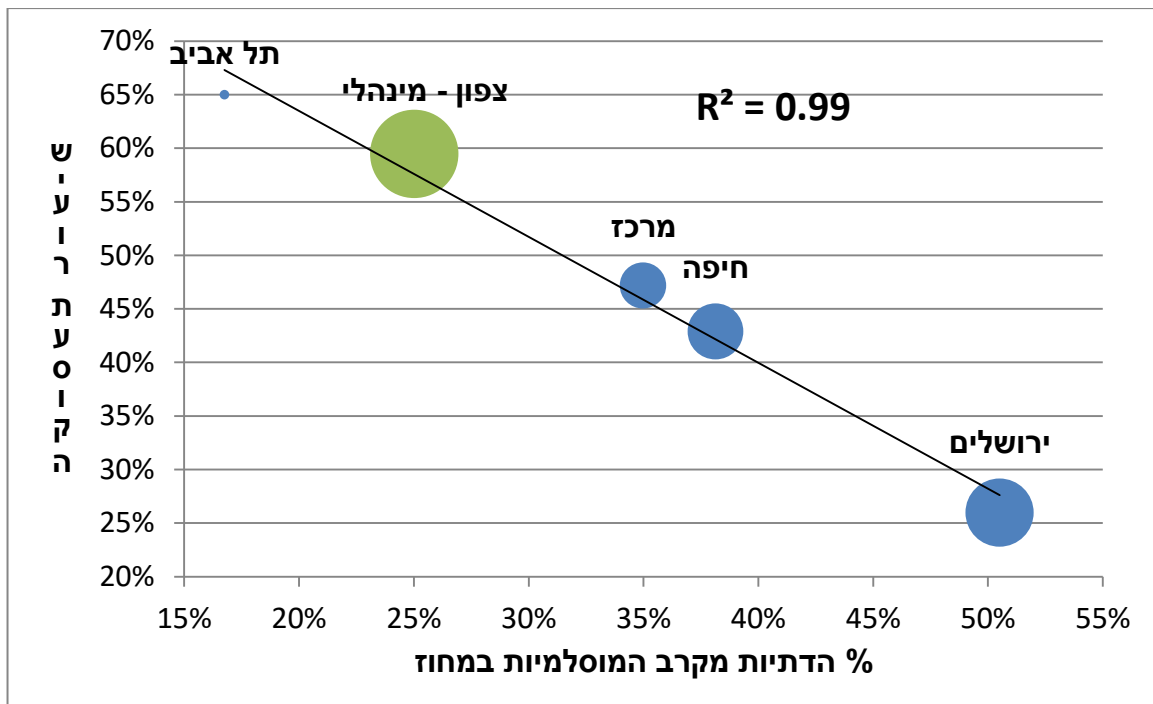
---

ניתוח הקשר בין מידת הדתיות לשיעור התעסוקה (לפי מחוזות) בוצע עבור נשים מוסלמיות בלבד בכדי למנוע פגיעה במתאם הנובעת מכך שהאוכלוסייה הערבית-נוצרית (אשר לה מאפייני תעסוקה שונים מהאוכלוסייה המוסלמית) מתרכזת בעיקר במחוזות הצפוניים.  
מחוז דרום הוחרג מן הניתוח מכיוון שרובם המוחלט של המוסלמים במחוז זה הם בדואים – אשר להם<sup>10</sup> מנהגים וקודים תרבותיים השונים מהותית משאר הציבור הערבי-מוסלמי בישראל. בפרט תעסוקת נשים פחות מקובלת בחברה הבדואית – למרות שרוב הציבור הבדואי (כ-85%) מגדיר עצמו כמסורתי או חילוני.

תרשים א' - שיעור תעסוקת נשים מוסלמיות לפי מחוז ורמת דתיות, 2022, סכ"א



תרשים ב' - שיעור תעסוקת נשים מוסלמיות לפי מחוז ורמת דתיות, 2022, סכ"א (צפון מינהלי)



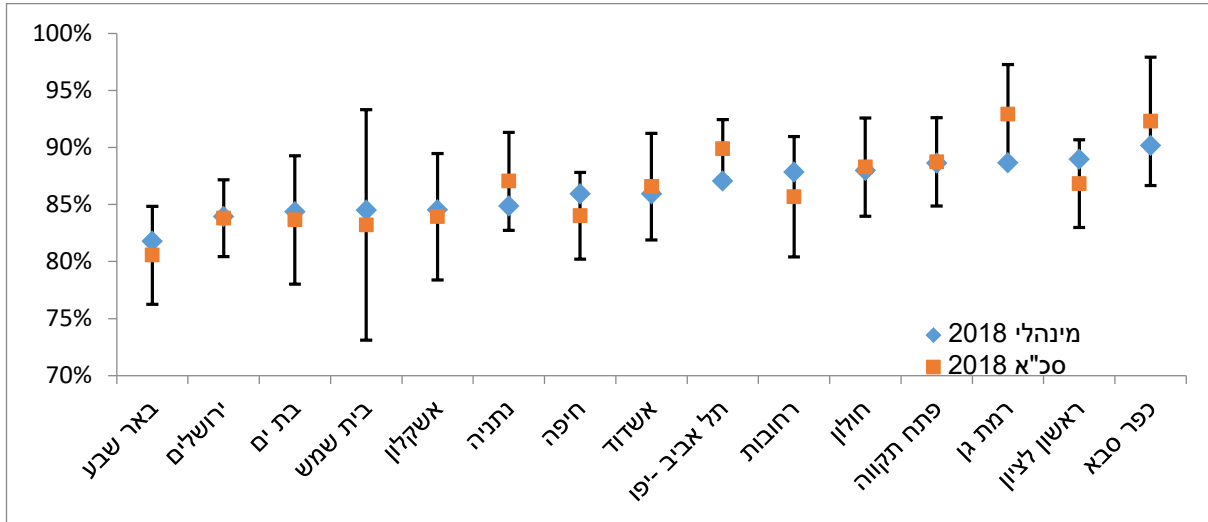


## 5. בחינת מהימנות שיטת האמידה בנתונים מנהליים במדידת תעסוקה ביישובים

אחד היישומים החשובים של היכולת למדוד באופן מהימן שיעורי תעסוקה באמצעות נתונים מנהליים – הוא מדידת תעסוקה ביישובים לפי מגזר ומגדר. נכון להיום, מאפשרים סקרי כוח אדם של הלמ"ס מדידה כזו עבור 16 יישובים בלבד – אשר אוכלוסייתם גדולה מ-100,000 תושבים. עבור יישובים אלו נבדקה מידת ההלימה בין שיעורי התעסוקה המנהליים לאלו הנמדדים בסכ"א – כדי לבחון את מידת מהימנותה של השיטה המנהלית ברמת היישוב. תרשים 8'א' ולוח 2'א', מציגים השוואה בין שיעורי התעסוקה המנהליים (לפי הכנסה חיובית) של גברים יהודים לא-חרדיים, לאלו הנמדדים בסכ"א, עבור שנת 2018.<sup>11</sup> כפי שניתן לראות, כמעט בכל הערים מתקיימת הלימה גבוהה בין שיעור התעסוקה המנהלי לזה הנמדד בסכ"א, כאשר הפער הממוצע בין הנתון המנהלי לסכ"א עומד על 0.16- נקודות אחוז, ואילו ממוצע הערכים המוחלטים של הפערים עומד על 1.5 נקודות אחוז. ב-13 ערים מתוך 15 נמדד פער נמוך מ-2.2 נקודות אחוז, וב-6 מתוכן נמדד פער הנמוך מ-0.7. כאשר מחשבים עבור כל עיר את טעות הדגימה (לפי רווח סמך של 95%), ניתן לראות כי בכל הערים, למעט תל-אביב-יפו, שיעור התעסוקה המנהלי נמצא בתוך רווח הסמך של השיעור הנמדד בסכ"א, ובת"א שיעור התעסוקה המנהלי חורג מרווח הסמך ב-0.2 נקודות אחוז בלבד. ממצאים אלו מראים כי ניתן להסתמך במידת מהימנות גבוהה למדי על מדד התעסוקה המנהלי ברמת היישוב.<sup>12</sup>

<sup>11</sup> כאמור, הנתונים אודות היורדים מן הארץ בשנים 2019 ו-2020, אינם סופיים וצפויים להתעדכן רטרואקטיבית. טרם עדכון זה, שיעורי התעסוקה המינהליים של גברים יהודים לא-חרדים עבור שנת 2018 מדויקים יותר מנתוני 2019, 2020. יש לציין כי בשאר הקבוצות הטיה זו היא קטנה וזניחה.  
<sup>12</sup> טעויות הדגימה חושבו לפי גודל המדגם של סכ"א בשנת הסקר ולא על פי מספר התצפיות. כלומר, בעת חישוב גודל המדגם בכל יישוב, פרטים שנדגמו מספר פעמים במהלך שנת הסקר נספרו רק פעם אחת.

## תרשים א' - תעסוקת גברים יהודים לא חרדים לפי יישובים - מנהלי מול סכ"א 2018



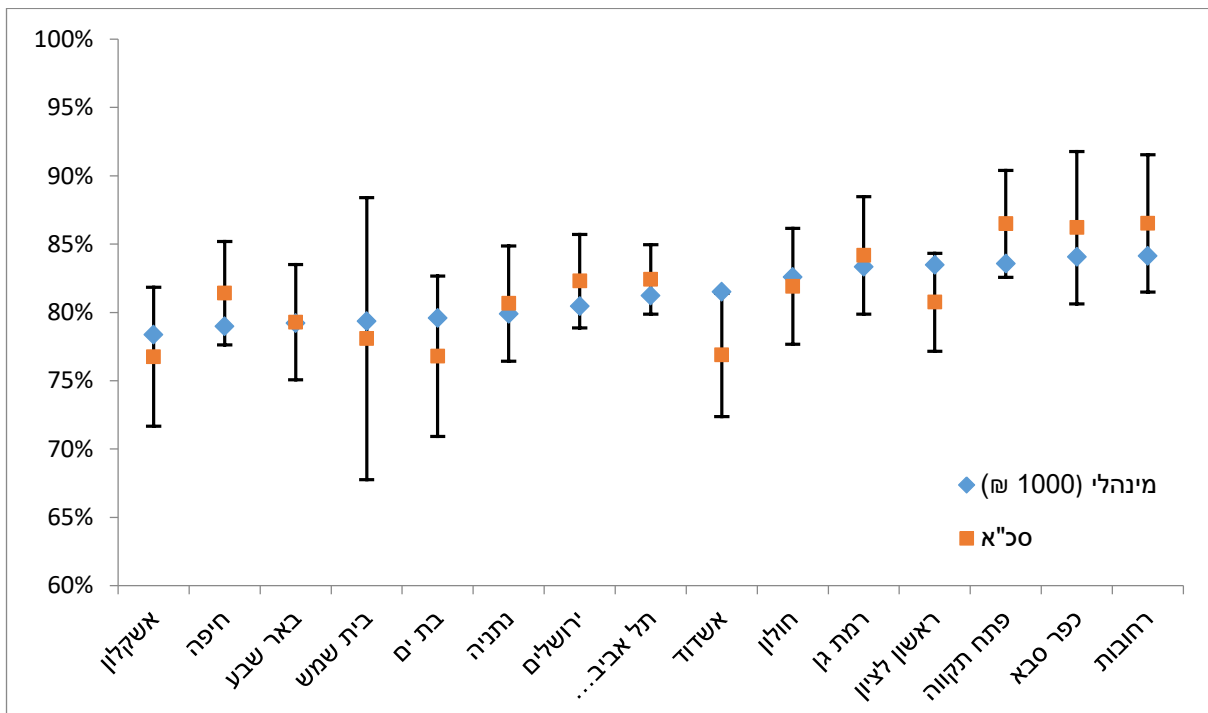
## לוח א' - שיעורי תעסוקת גברים יהודים לא חרדים לפי יישובים - מדד מנהלי (הכנסה חיובית) מול סכ"א,

2018

עיר	מנהלי 2018	סכ"א 2018	פער בין נתון מנהלי לסכ"א	פער בערך מוחלט	טעות הדגימה (רווח סמך 95%)
אשדוד	85.9%	86.6%	-0.6%	0.6%	4.7%
אשקלון	84.5%	83.9%	0.6%	0.6%	5.5%
באר שבע	81.8%	80.6%	1.2%	1.2%	4.3%
בית שמש	84.5%	83.2%	1.3%	1.3%	10.1%
בת ים	84.4%	83.6%	0.7%	0.7%	5.6%
חולון	88.0%	88.3%	-0.3%	0.3%	4.3%
חיפה	85.9%	84.0%	1.9%	1.9%	3.8%
ירושלים	83.9%	83.8%	0.1%	0.1%	3.4%
כפר סבא	90.2%	92.3%	-2.1%	2.1%	5.6%
נתניה	84.8%	87.0%	-2.2%	2.2%	4.3%
פתח תקווה	88.6%	88.7%	-0.1%	0.1%	3.9%
ראשון לציון	89.0%	86.8%	2.1%	2.1%	3.8%
רחובות	87.8%	85.7%	2.1%	2.1%	5.3%
רמת גן	88.6%	92.9%	-4.3%	4.3%	4.4%
תל אביב-יפו	87.0%	89.9%	-2.8%	2.8%	2.6%
<b>ממוצע</b>	<b>86.3%</b>	<b>86.5%</b>	<b>-0.2%</b>	<b>1.5%</b>	<b>4.8%</b>

תרשים 8ב' ולוח 2ב', מציגים, עבור ערים גדולות, השוואה בין שיעורי התעסוקה הנמדדים בסכ"א לשיעורי התעסוקה המנהליים של נשים יהודיות לא-חרדיות (לפי הכנסה חודשית גבוהה מ-1000 ש"ח במחירי 2016), עבור שנת 2020. כפי שניתן לראות, כמעט בכל הערים מתקיימת הלימה גבוהה בין שיעור התעסוקה המנהלי לזה הנמדד בסכ"א, כאשר הפער הממוצע בין הנתון המנהלי לסכ"א עומד על 0.06- נקודות אחוז, ואילו ממוצע הערכים המוחלטים של הפערים עומד על 1.9 נקודות אחוז. ב-9 ערים מתוך 15 נמדד פער נמוך מ-2.2 נקודות אחוז, וב-4 מתוכן נמדד פער הנמוך מ-0.8. כאשר מחשבים עבור כל עיר את טעות הדגימה<sup>13</sup> (לפי רווח סמך של 95%), ניתן לראות כי בכל הערים, למעט אשדוד, שיעור התעסוקה המנהלי נמצא בתוך רווח הסמך של השיעור הנמדד בסכ"א (ובאשדוד שיעור התעסוקה המנהלי חורג מרווח הסמך ב-0.1 נקודות אחוז בלבד). ממצאים אלו מראים כי גם עבור נשים יהודיות שאינן חרדיות - ניתן להסתמך במידת מהימנות גבוהה למדי על מדד התעסוקה המנהלי – גם ברמת היישובים.

### תרשים 8ב' - תעסוקת נשים יהודיות לא-חרדיות לפי יישובים - מנהלי מול סכ"א 2020



<sup>13</sup> טעויות הדגימה חושבו לפי גודל המדגם של סכ"א בשנת הסקר ולא על פי מספר התצפיות / מופעים. כלומר, בעת חישוב גודל המדגם בכל יישוב, פרטים שנדגמו מספר פעמים במהלך שנת הסקר נספרו רק פעם אחת. תרשים נ1' בנספחים מראה כי בהשוואה רב שנתי, תנודתיות התוצאות המתקבלות בסכ"א בכל יישוב דומה בגודלה לטעויות הדגימה המחושבות ע"ב מספר הפרטים הנדגמים בכל שנה (ולא ע"ב מספר המופעים של כל פרט).

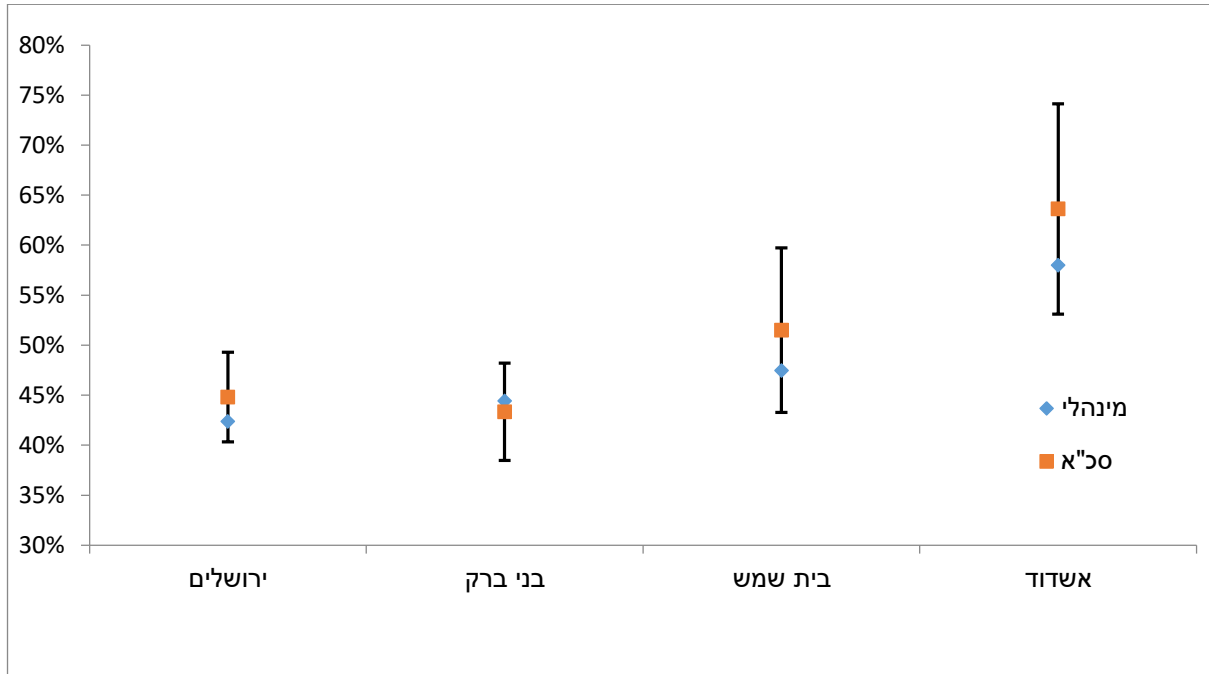
לוח ב' – שיעורי תעסוקת נשים יהודיות לא חרדיות לפי יישובים - מדד מנהלי (1000 ₪ במחירי 2017) מול סכ"א, 2020

עיר	% תעסוקה מנהלי (1000 ₪)	% תעסוקה סכ"א	פער בין נתון מנהלי לסכ"א	פער בערך מוחלט	טעות הדגימה (רווח סמך 95%)
אשדוד	81.5%	76.9%	4.6%	4.6%	+/-4.5%
אשקלון	78.4%	76.8%	1.6%	1.6%	+/-5.1%
באר שבע	79.2%	79.3%	-0.1%	0.1%	+/-4.2%
בית שמש	79.4%	78.1%	1.3%	1.3%	+/-10.3%
בת ים	79.6%	76.8%	2.8%	2.8%	+/-5.9%
חולון	82.6%	81.9%	0.7%	0.7%	+/-4.2%
חיפה	79.0%	81.4%	-2.4%	2.4%	+/-3.8%
ירושלים	80.5%	82.3%	-1.8%	1.8%	+/-3.4%
כפר סבא	84.1%	86.2%	-2.2%	2.2%	+/-5.6%
נתניה	79.9%	80.7%	-0.8%	0.8%	+/-4.2%
פתח תקווה	83.6%	86.5%	-2.9%	2.9%	+/-3.9%
ראשון לציון	83.5%	80.7%	2.7%	2.7%	+/-3.6%
רחובות	84.1%	86.5%	-2.4%	2.4%	+/-5.0%
רמת גן	83.3%	84.2%	-0.8%	0.8%	+/-4.3%
תל אביב -יפו	81.2%	82.4%	-1.2%	1.2%	+/-2.5%
ממוצע	<b>81.3%</b>	<b>81.4%</b>	<b>-0.06%</b>	<b>1.9%</b>	<b>+/-4.7%</b>

### 5.1 תעסוקת חרדים בישובים

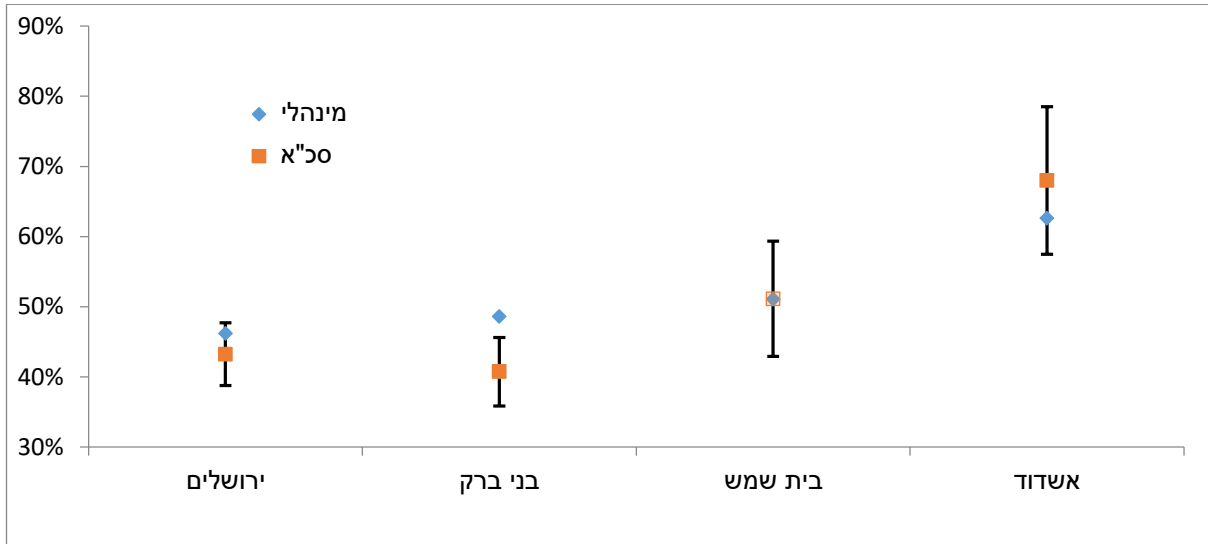
תרשים 9א' מציג עבור ארבע ערים שבהן אוכלוסייה חרדית גדולה, השוואה בין שיעורי תעסוקה מנהליים של גברים חרדים (בשיטת חודשי העבודה), לבין אלו הנמדדים בסכ"א, בשנת 2020. כפי שניתן לראות בכל הערים קיים פער בין הנתון המנהלי לבין סכ"א, נמצא בטווח טעות הדגימה. כמו כן ניכר כי ב-2020 (שנת משבר קורונה) ברוב הערים נתון התעסוקה המנהלי נמוך מהדיווח בסכ"א.

## תרשים 9א' - תעסוקת גברים חרדים לפי יישובים - מדד מנהלי מול סכ"א 2020



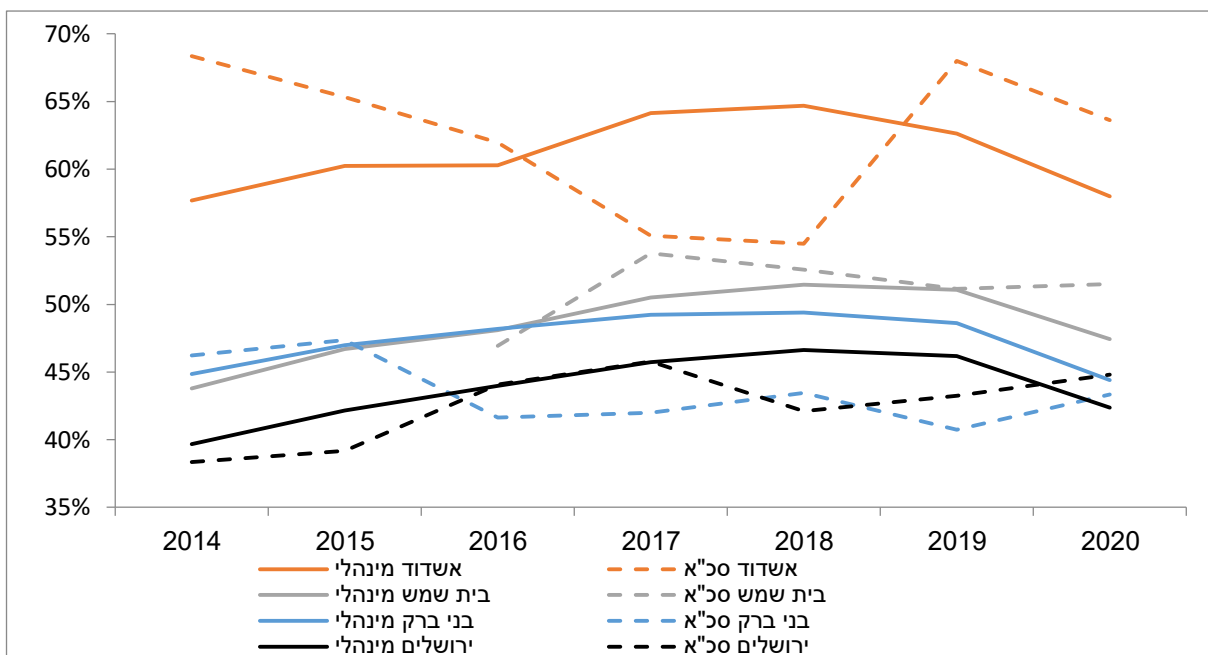
כזכור, עבור גברים חרדים נמצא כי שיטת "חודשי העבודה" מניבה את ההלימה הגבוהה ביותר (ברמה הכלל ארצית) בין שיעורי התעסוקה המנהליים לאלו הנמדדים בסכ"א. עם זאת, שיטה זו רגישה יותר לתקופות משבר כגון הקורונה, שבהן חלק גדול מן העובדים נמצא בחל"ת, ואין להם הכנסה מדווחת בחלק מחודשי השנה. ואכן, ברמה הארצית, ניכרת בשנת 2020, צניחה של 4 נקודות אחוז בשיעור התעסוקה המנהלי של גברים חרדים (בשיטת חודשי העבודה) – הנובעת כנראה מיציאה לחל"ת וירידה בכמות החודשים שבהם דווחה הכנסה בשנה זו. לכן, כדאי לבחון את מידת ההלימה בין המדד המנהלי לסכ"א, ברמת היישובים, טרם משבר הקורונה. תרשים 9ב' מציג עבור ארבע הערים ירושלים, בני-ברק, בית שמש ואשדוד, השוואה בין שיעורי תעסוקה מנהליים של גברים חרדים (בשיטת חודשי העבודה), לבין אלו הנמדדים בסכ"א, בשנת 2019. ההשוואה מראה כי בירושלים ובני ברק שיעורי התעסוקה המנהליים גבוהים מאלו הנמדדים בסכ"א, בבית שמש השיעור המנהלי זהה לזה הנמדד בסכ"א, ובאשדוד הוא נמוך יותר.

### תרשים נב' - שיעורי תעסוקת גברים חרדים לפי יישובים - מדד מנהלי מול סכ"א 2019



מעניין לציין כי בבני-ברק שיעור התעסוקה המנהלי גבוה מזה הנמדד בסכ"א בפער הגבוה מגודלה של טעות הדגימה, וכי פער דומה נמדד גם בשנים 2016-2018 (תרשים ג'). באופן כללי ניתן לראות שנתונים לפי מדד מנהלי (חודשי עבודה) מראים תנודתיות נמוכה יותר מההערכות של סכ"א

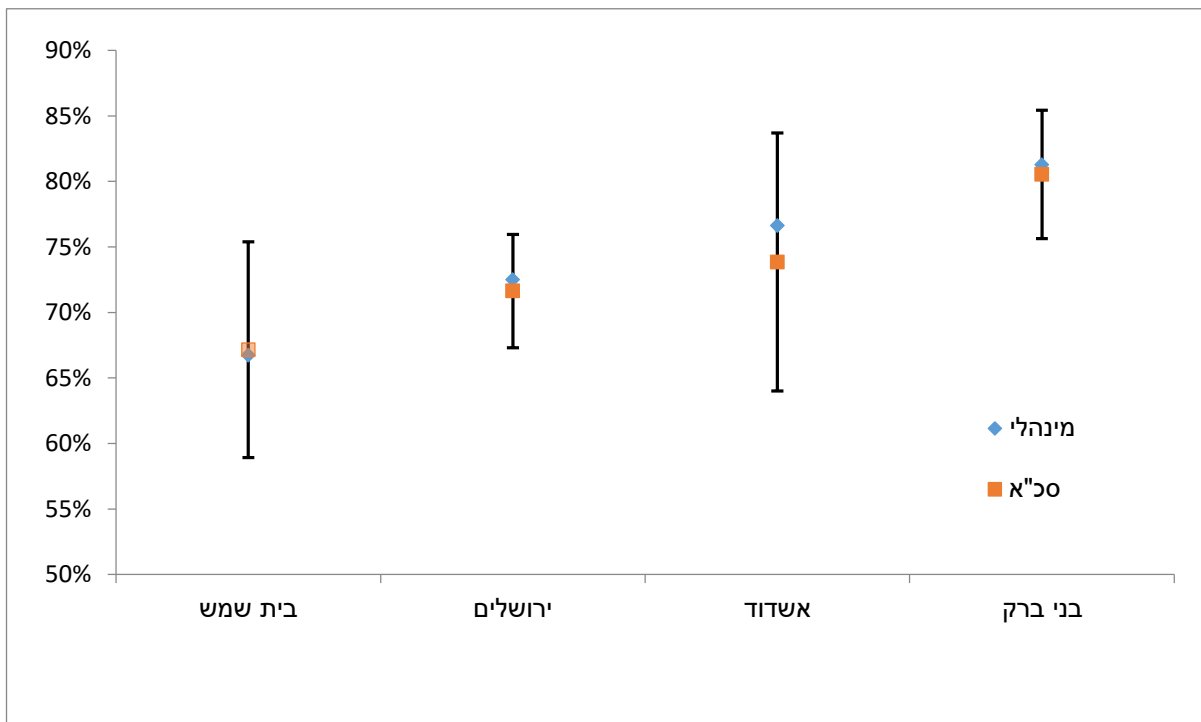
### תרשים ג' - תעסוקת גברים חרדים בערים גדולות, מדד מנהלי (חודשי עבודה) מול סכ"א





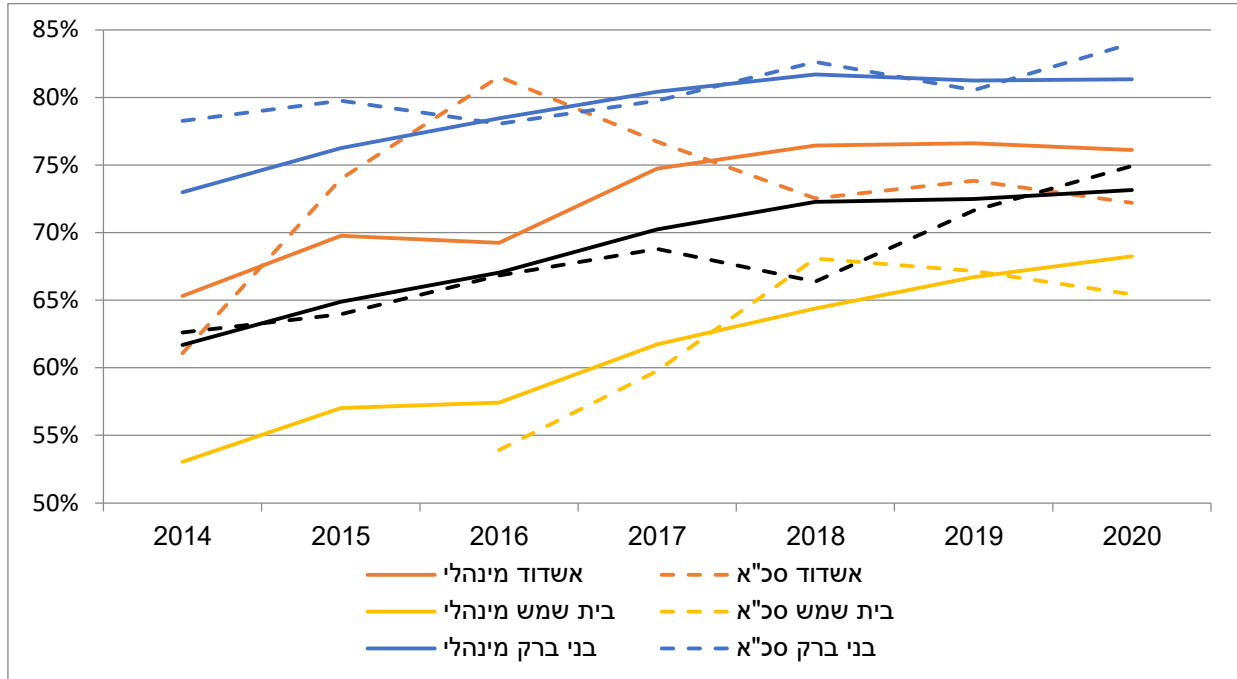
בשונה מן הגברים החרדים, שיטת המדידה המנהלית לתעסוקת נשים חרדיות (לפי 1000 ש בחודש) פחות רגישה לתקופות משבר כגון תקופת הקורונה, כיוון שהיא מתבססת על קריטריון של הכנסה חודשית ממוצעת, ואינה מושפעת ממספר חודשי התעסוקה (ובלבד שהוא חיובי). כלומר, נשים חרדיות אשר יצאו לחל"ת של כמה חודשים (או לחופשת לידה) במהלך משבר הקורונה, עדיין נספרו כמועסקות אם הכנסתן החודשית הממוצעת (בחודשים שבהם עבדו) הייתה גבוהה מ-1000 ש בחודש. כפי שניתן לראות בתרשים 10א' בשנת 2019 בארבעת היישובים שיעורי התעסוקה המנהליים דומים מאוד לאלו הנמדדים בסכ"א ונמצאים בטווח טעות הדגימה – ממצא דומה התקבל גם בשנת 2020.

**תרשים 10א' - שיעורי תעסוקת נשים חרדיות בערים גדולות - מדד מנהלי מול סכ"א 2019**



בהשוואה לאורך זמן בין שיעורי התעסוקה המנהלים לאלו הנמדדים בסכ"א בערים הנ"ל, ניכרת התנודתיות הגדולה יחסית של נתוני הסקר לעומת היציבות של המדד המנהלי. למעשה, בכל אחת מארבעת הערים שיעור התעסוקה של נשים חרדיות לפי סכ"א חוצה לפחות פעמיים את השיעור המנהלי (מלמעלה ומלמטה) – בדפוס המאפיין את תנודתיות המדגם סביב קו המגמה.

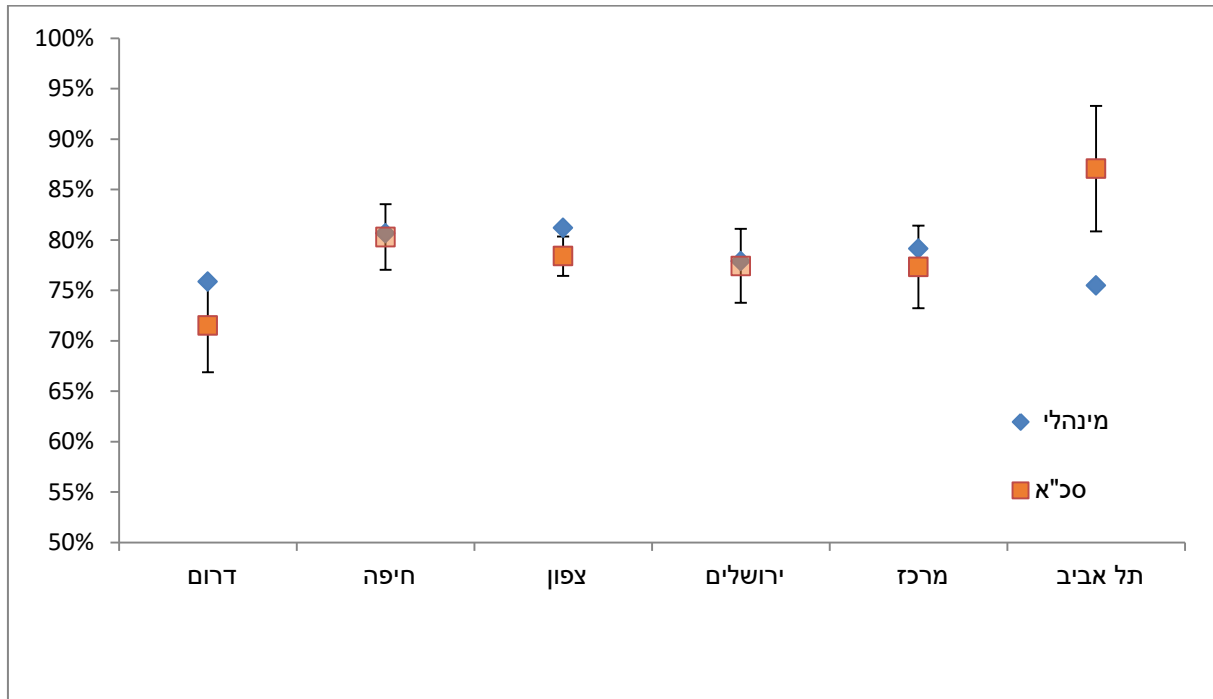
## תרשים 10ב' - תעסוקת נשים חרדיות בערים גדולות, מדד מנהלי מול סכ"א, 2014-2020



### 5.2. תעסוקת ערבים לפי מחוזות

במרבית הערים הגדולות אשר ניתן לחשב עבורן שיעורי תעסוקה באמצעות סקר כוח אדם של הלמ"ס, מספר התצפיות של נדגמים ערבים קטן יחסית, ולא מאפשר גזירת שיעורי תעסוקה מהימנים. לכן, עבור האוכלוסייה הערבית, בוצעה השוואה בין מדד התעסוקה המנהלי לבין סכ"א לפי מחוזות. ההשוואה בוצעה עבור שנת 2019, כדי להימנע מעיוותים נקודתיים שעלולים להתקיים בשנת 2020 – בה התפרץ משבר הקורונה. תרשים 10א', מציג את השוואה זו עבור גברים ערבים. כפי שניתן לראות, ברוב המחוזות שיעור התעסוקה המנהלי דומה מאוד לשיעור הנמדד בסכ"א – למעט מחוז ת"א, שבו מתגוררים רק כ-2% מכלל האוכלוסייה הערבית בישראל – ולכן במחוז זה מדגם סכ"א מתבסס על מספר נדגמים קטן יחסית (כ-250 גברים ערבים). לעומת זאת, במחוז צפון, בו מתגוררים כ-47% מן הערבים בישראל – נמדדו שיעורי תעסוקה מנהליים הגבוהים בכ-3 נקודות אחוז מן השיעורים הנמדדים בסכ"א – מה שעשוי להעיד על כך שבמחוז צפון שיעורי התעסוקה של גברים ערבים גבוהים במקצת מן הנתון המדווח בסכ"א. בשאר המחוזות הפער בין שיעור התעסוקה המנהלי לשיעור הנמדד בסכ"א נמצא בטווח טעות הדגימה – ממצא המחזק את מהימנותה של שיטת המדידה המנהלית גם עבור האוכלוסייה הערבית.

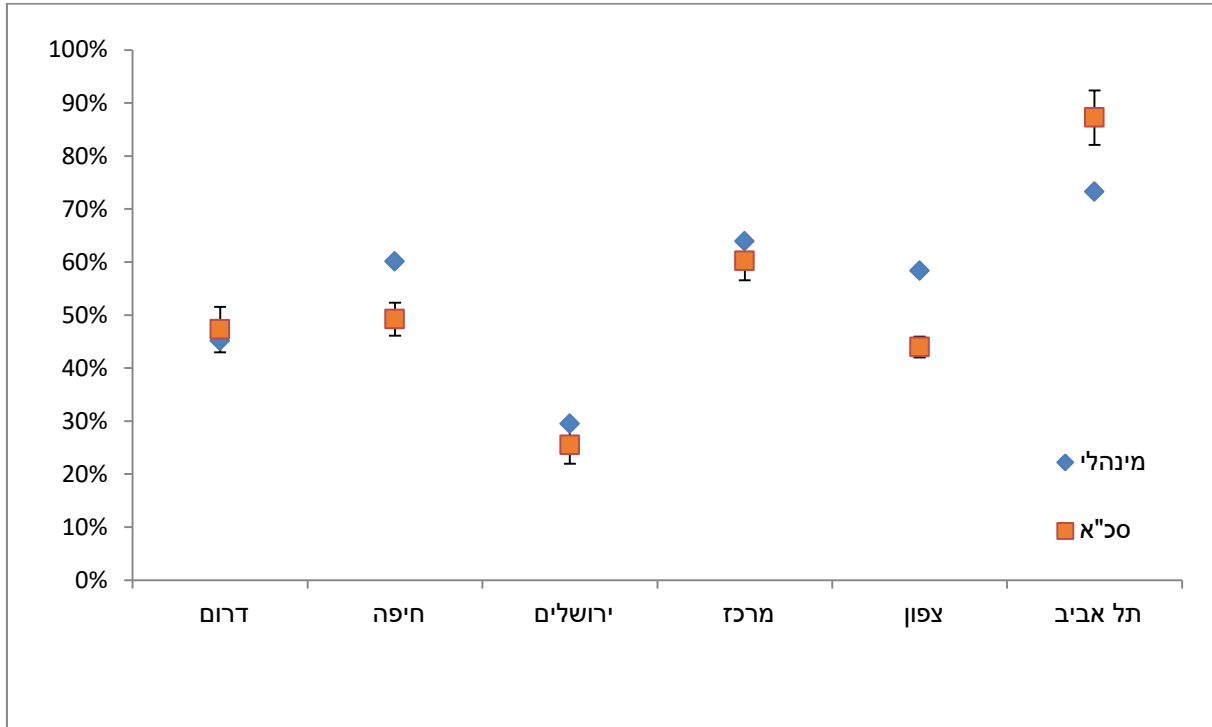
## תרשים 11א' - תעסוקת גברים ערבים לפי מחוזות - מדד מנהלי מול סכ"א 2019



תרשים 11ב', מציג השוואה דומה עבור נשים ערביות. מן ההשוואה עולה כי במחוזות הדרום, המרכז, וירושלים, הפער בין שיעור התעסוקה המנהלי לשיעור הנמדד בסכ"א קטן, ונמצא בטווח טעות הדגימה. לעומת זאת, בדומה לגברים, במחוז תל-אביב שיעור התעסוקה המנהלי של נשים ערביות נמוך משמעותית מן השיעור הנמדד בסכ"א – והפער עשוי לנבוע מגודל המדגם הקטן יחסית.

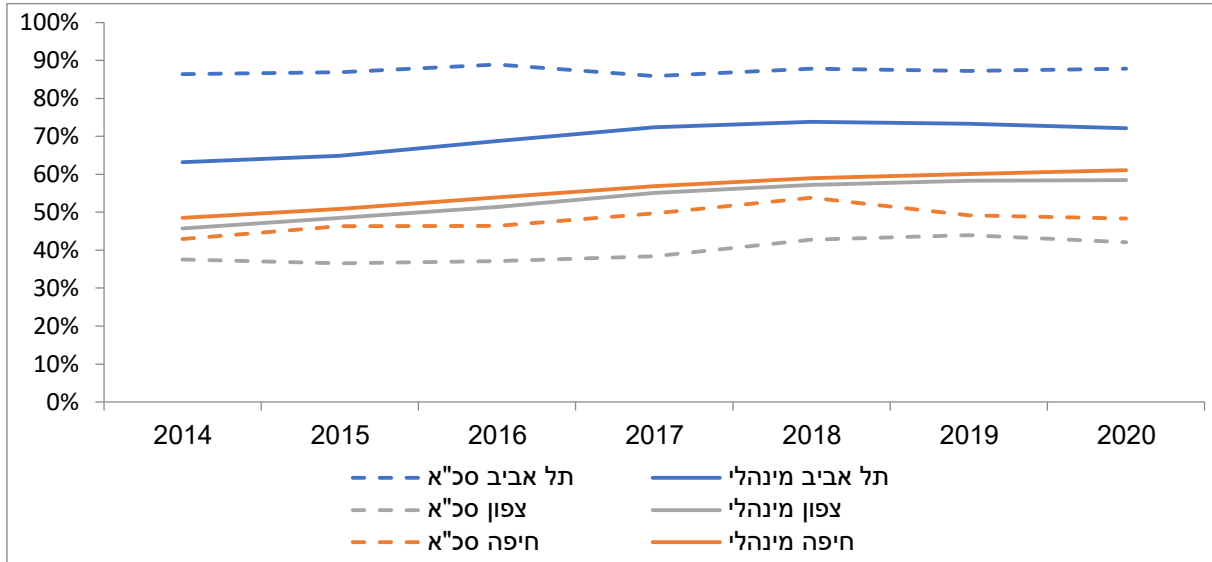
כאמור, רק אחוז קטן מן האוכלוסייה הערבית (כ-2%) מתגורר במחוז תל-אביב, ולכן אין להטייה זו השפעה גדולה על שיעור התעסוקה (הכלל ארצי) של נשים ערביות הנמדד בסכ"א. לעומת זאת, במחוזות הצפוניים, מחוז צפון ומחוז חיפה, שיעורי התעסוקה המנהליים של נשים ערביות גבוהים בפער ניכר מאלו הנמדדים בסכ"א, פער של 15 ו-11 נקודות אחוז בהתאמה. מכיוון שלמעלה מ-60% מן האוכלוסייה הערבית מתגוררת במחוזות צפון וחיפה, לפעמים הללו השפעה חזקה על הפער הנמדד ברמה הכלל ארצית בין שיעורי התעסוקה המנהליים של נשים ערביות, לאלו הנמדדים בסכ"א. כזכור, שיעורי התעסוקה המנהליים של נשים ערביות (ויהודיות) נמדדים על סמך הכנסות מדווחות (לרשות המסים) הגבוהות בממוצע חודשי מ-1000 ש"ח, במחירי 2016. בין ההסברים לתופעה (בנוסף לאלה שפורטו בדיון מסעיף 4.8 אודות תעסוקת נשים ערביות) הנו שיעור גבוה, יחסית לדרום ולירושלים, של נשים נוצריות המאמצות דפוסי חיים שונים מהמקובל בחברה מוסלמית.

## תרשים 11ב' - תעסוקת נשים ערביות - מנהלי מול סכ"א, 2019



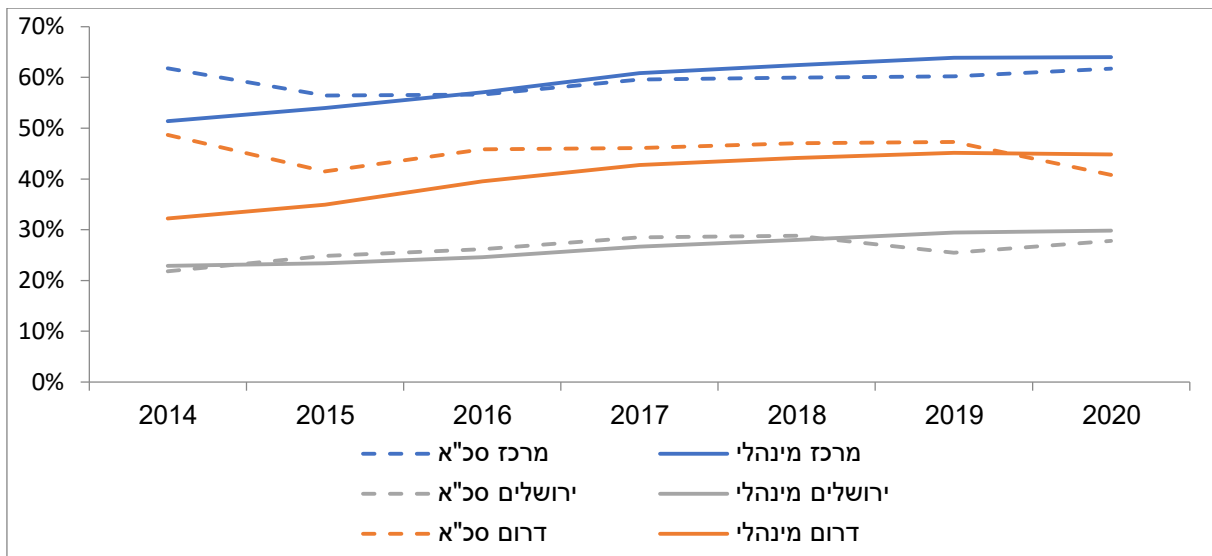
בהשוואה רב שנתית (תרשימים 12א' ו-12ב'), ניתן לראות כי הפער הגדול בין שיעור התעסוקה המנהלי לזה הנמדד בסכ"א במחוזות צפון וחיפה הוא עקבי לאורך זמן. עוד ניכר כי בכל השנים הפער במחוז צפון גדול מהפער במחוז חיפה. מעניין לציין כי השיעורים המנהליים הנמדדים במחוז חיפה ומחוז צפון קרובים מאוד בכל השנים (עם פער קטן לטובת מחוז חיפה). כלומר, נראה כי פער התעסוקה הנמדד בסכ"א בין מחוזות אלו הוא בעיקרו תוצר לוואי של דיווח חסר גדול יותר על תעסוקת נשים ערביות במחוז צפון (תרשים 12א').

### תרשים 12א' - שיעורי תעסוקת נשים ערביות לפי מחוזות, מדד מנהלי מול סכ"א



לעומת זאת, במחוזות מרכז, ירושלים, ודרום, מתקיימת לאורך זמן הלימה גבוהה למדי בין שיעורי התעסוקה המנהליים של נשים ערביות, לאלו הנמדדים בסכ"א (להוציא פערים נקודתיים במחוז דרום בשנים 2014 ו-2015, ובמחוז מרכז ב-2014). כלומר, בהסתכלות רב שנתית נראה כי במחוזות אלו אין פער משמעותי בין שיעורי התעסוקה המנהליים של נשים ערביות לאלו הנמדדים בסכ"א – ממצא המהווה עדות נוספת למהימנותה של השיטה המנהלית.

### תרשים 12ב' - שיעורי תעסוקת נשים ערביות לפי מחוז, 2014-2020





## 6. מימוש מדיניות המבוססת על

### המתודולוגיה החדשה

תהליך קבלת ההחלטות בנושאים הקשורים לתעסוקה תלויים, בין היתר, במידת הדיוק וברזולוציה של המידע הקיים בתחום. כך "הוועדה לקידום תחום התעסוקה לקראת שנת 2030"<sup>14</sup> שהגישה את המלצותיה לשר הרווחה בשנת – 2020 התבססה על ההנחה כי שיעור התעסוקה של נשים ערביות בשנת 2018 עמדה על כ-38% בהתאם לנתוני סכ"א. הוועדה החליטה לקבוע יעד תעסוקה – 53% לקראת שנת 2030 ולבנות בהתאם לכך מערכת רחבה של תמריצים ותמיכות. אך לפי הניתוח המנהלי המתבסס על המתודה המוצגת במסמך זה - שיעור התעסוקה של נשים ערביות הסתכם בשנת 2021 ב-54%, מה שלמעשה מיתר את כל העבודה שעשתה הוועדה באותו תחום.

מדיניות התעסוקה במגזר החרדי סובלת גם היא מחוסר במידע מדויק ומפורט דיו. כך במסמך "תעסוקת חרדים – מבט על" שהוכן ב- 2022 על ידי המרכז למחקר ומדע של הכנסת הוצג כי בשנת 2015 שיעור התעסוקה ל גברים חרדיים הסתכם ב- 51.2%. נתון זה עקבי גם מהאומדן של סכ"א וגם מנתונים מנהליים. בהמשך במסמך כתוב: " ...הגידול בשיעור התעסוקה בקרב הגברים ואף פחת במעט... גורמים ממשלתיים ומקצועיים הסבירו את העצירה במגמת העלייה בין היתר על רקע הגדלת תקציבי התמיכה הממשלתיים והותרת גיל 24 כגיל הפטור משירות צבאי לתלמידי הישיבות"<sup>15</sup>. אך כפי שניתן לראות בלוח 6 לעיל, דווקא החל משנת 2015 נרשמו הפרשים משמעותיים בין נתוני סכ"א לבין הנתונים המנהליים – הן בערכים, הן במגמות.

מקרים אלה מראים את חשיבותם של נתונים מדויקים לניהול מדיניות יעילה בתחום עידוד תעסוקה. טענה זו נכונה עוד יותר, כאשר מדובר בעידוד תעסוקה במגזר החרדי שמתאפיין בקיומן של קבוצות שונות בעלות דפוסי התנהגות שונים. כפי שעולה ממסמך זה מדידת תעסוקה מבוססת נתונים מנהליים מהווה נכון להיום אחד הכלים הטובים ביותר המאפשרים להגיע לנתונים מדויקים יותר וברזולוציה גבוהה יותר.

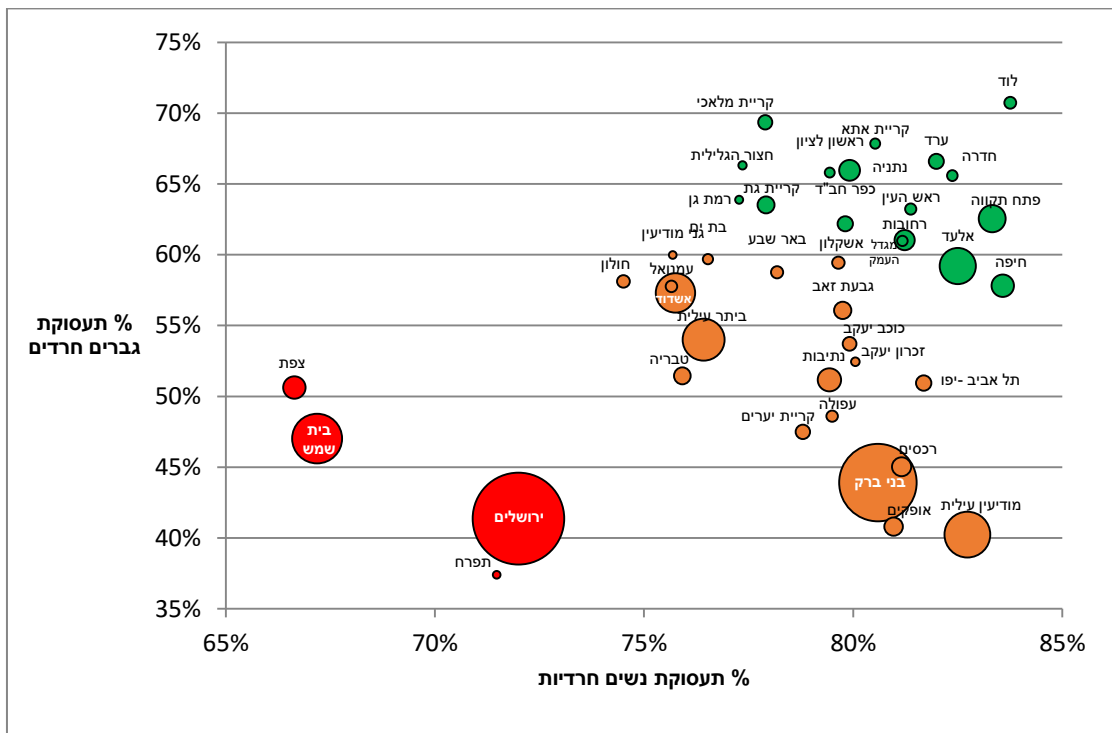
בהקשר של גיבוש מדיניות תעסוקה עבור המגזר החרדי, יכולת זו תסייע למקד את צעדי המדיניות במוקדים האזוריים ובתתי-הקבוצות שבהם ההתערבות נחוצה ביותר. כך לדוגמה, ניתן לראות בתרשים

<sup>14</sup> הוועדה לקידום תחום התעסוקה לקראת שנת 2030:

<sup>15</sup> "תעסוקת חרדים – מבט על" המרכז למחקר ומדע של הכנסת, 2022, עמ' 5-6

13, כי שיעור התעסוקה של הציבור החרדי בערים ירושלים, בית שמש, וצפת, נמוך משמעותית משיעור התעסוקה של חרדים בשאר הערים – ולכן ריכוז מאמץ בערים אלו יכול "להזיז את המחט" בשיעור שאינו זניח. דוגמאות נוספות לשימושים היישומיים של מתודולוגיה זו, בהקשר החרדי, מופיעות ברגב ומילצקי, (2024).

**תרשים 13 - תעסוקת חרדים לפי מגדר ויישוב, 2020, גילאי 25-64**



בכדי לאפשר, לכלל בעלי העניין, ובפרט לקובעי מדיניות לקבל תמונה מצב תעסוקתית מקיפה, לוח נ3 בנספחים מציג, בחלוקה מגדרית, את שיעורי התעסוקה של 3 קבוצות האוכלוסייה העיקריות, ביישובים שמעמדם המוניציפאלי הוא עירייה, בשנת 2020.



## 7. סיכום

במסמך זה אנו מציגים שיטה לטיוב הנתונים המנהליים מבוססי נתוני רשות המסים כך שיהוו מקור אמין לבחינת שיעורי תעסוקה הן ברמה הארצית והן ברמת הישובים וקבוצות האוכלוסיה. תהליך הטיוב נעשה אל מול דיווחי סכ"א בשל היותם המקור הרשמי לתעסוקה לדיווח שיעורי תעסוקה בישראל. לאחר ניכוי הנפטרים, היורדים מן הארץ, פרטים ללא דיווח יישוב, פרטים החברים במושבים שיתופיים ועובדי מערכות הביטחון אנו מראים התלכדות של שיעורי התעסוקה ברמה הארצית וברמת ישובים עבור מרבית השנים לכלל האוכלוסייה, מלבד נשים ערביות.

אנו דנים בהרחבה בפער הדיווח של תעסוקת נשים ערביות ומראים שקיים פער עקבי בדיווח עבור מחוזות הצפון (פער של 15 נק' אחוז) וחיפה (11 נק' אחוז) ובמחוזות האחרים נראה ששיטת האמידה שאנו מציעים מתכנסת ברובה, למעט בתל אביב, לדיווח בסכ"א. בהנחה ששיטת האמידה שלנו מהימנה, נמצא כי שיעורי התעסוקה המנהליים של נשים ערביות גבוהים בכ-15 נקודות אחוז מאלו הנמדדים בסכ"א בעקבות תת הדיווח בצפון הארץ.

נדגיש כי ההגדרה הסופית המוצעת לשיעורי תעסוקה אינה מהווה כלי למדידת תעסוקה באופן אבסולוטי ומטרתה היא לאפשר כלי השוואתי עקבי ביחס לדיווחי סכ"א. כך למשל פרט אשר עבד חודש אחד בשנה אך השתכר מעל 1000 ₪ יוגדר מועסק, ומאידך פרט שעבד חצי שנה אך לא הרוויח שכר ממוצע מעל 1000 ₪ יוגדר כלא מועסק (למשל אילו הרוויח בחודש הראשון 100 ₪ ובחודשים העוקבים הרוויח 1000 ₪). אף כי אנו מאמינים שההגדרה הגורפת של סף 1000 ₪ שכר חודשי ממוצע מהווה בסיס חזק למדידת תעסוקה, עבור מחקר ברמת הפרט אנו ממליצים להגדיר רמת תעסוקה באופן תלוי הקשר ובאמצעות חקירת עומק של נתוני המחקר. אנו מאמינים שהצגת תהליך גיבוש ההגדרה, כפי שהוצג בפרק 4, מהווה מקור שימושי לכל פיתוח עתידי של הגדרת תעסוקה בנתונים מנהליים.

שיטת האמידה המוצעת במסמך מאפשרת שיח עקבי עם המקור הרשמי לתעסוקה בישראל ומשכך אנו נוטים להאמין שהיא מחזקת את האפשרות לקבלת ממצאי המחקר על ידי מקבלי החלטות, גופי מחקר והתקשורת. עקביות האמידה עשויה לסייע בקידום מחקר ומדיניות באופן ממוקד ומהיר יותר במוקדי תעסוקה נמוכה ברמה האזורית, המוניציפלית והמגזרית.





## מקורות

- גבאי פלג, מירב (2022), "תעסוקת חרדים – מבט על", מרכז המחקר והמידע של הכנסת
- גורדון, גבריאל (2022), "מגמות דמוגרפיות והשתלבות בתעסוקה – מבט על המגזר החרדי", המכון הישראלי לדמוקרטיה.
- יכין, אליה (2021) השפעת הורות וזהות מגדרית על תעסוקת נשים בישראל. תזת מ.א. המחלקה לכלכלה, האוניברסיטה העברית בירושלים.
- יכין, אליה, בץ, כפיר, וגבע, אסף (2021). קנס האימהות בשוק העבודה בישראל. משרד האוצר, אגף הכלכלנית הראשית.
- יכין אליה ורגב, איתן (עתידי להתפרסם). "זיהוי האוכלוסייה החרדית בקבצים מינהליים באמצעות למידת מכונה", המכון החרדי למחקרי מדיניות
- קלינר – קסיר, ניצה, מיעארי, סמי וליס – גינסבורג, גלי (2019), "עמדות תרבותיות, רמת דתיות, ידע מודרני ותעסוקת נשים ערביות ממצאי סקר נשים בחברה הערבית", משרד העבודה, הרווחה והשירותים החברתיים, אגף בכיר אסטרטגיה ותכנון מדיני.
- קריל, זאב, ובץ, כפיר מגמות בתעסוקה ובשכר בעשרים השנים האחרונות, ניתוח על סמך נתונים מנהליים (יוני 2018), מצגת, משרד האוצר, אגף הכלכלנית הראשית.
- רגב, איתן, ומילצקי, יהודית (2024). "איפה הגבינה? מפתחות לצמצום פערי תעסוקה ושכר בין הציבור החרדי למגזר הכללי", המכון החרדי למחקרי מדיניות



## נספחים

לוח נ3: שיעורי תעסוקה מנהליים לפי עיר, מגדר ומגזר, 2018

נשים			גברים			עיר
ערבים	יהודים לא-	חרדים	ערבים	יהודים לא-	חרדים	
	חרדים			חרדים		
44%			82%			אום אל-פחם
47%	79%	82%	80%	82%	44%	אופקים
78%	83%	86%	64%	87%	74%	אור יהודה
	84%	82%	90%	86%	69%	אור עקיבא
71%	86%	83%	88%	88%	73%	אילת
	85%	85%		86%	66%	אלעד
	89%		92%	91%		אריאל
64%	83%	76%	78%	86%	65%	אשדוד
59%	80%	81%	69%	85%	66%	אשקלון
57%			88%			באקה אל-גרביה
	89%	85%	89%	90%	71%	באר יעקב
65%	81%	80%	76%	82%	63%	באר שבע
61%	80%	77%	77%	83%	75%	בית שאן
52%	80%	64%	73%	84%	51%	בית שמש
	71%	79%		61%	59%	ביתר עילית
	73%	82%	81%	71%	49%	בני ברק
72%	82%	76%	81%	84%	64%	בת ים
	87%	86%		89%	81%	גבעת שמואל
	88%		95%	90%		גבעתיים
51%	77%	73%	80%	80%	62%	דימונה
	86%	70%	79%	90%	81%	הוד השרון
89%	83%	83%	84%	87%	74%	הרצלייה
57%	84%	83%	78%	87%	70%	חדרה
80%	85%	73%	84%	88%	70%	חולון
76%	82%	84%	83%	86%	63%	חיפה
70%	76%	74%	75%	79%	57%	טבריה



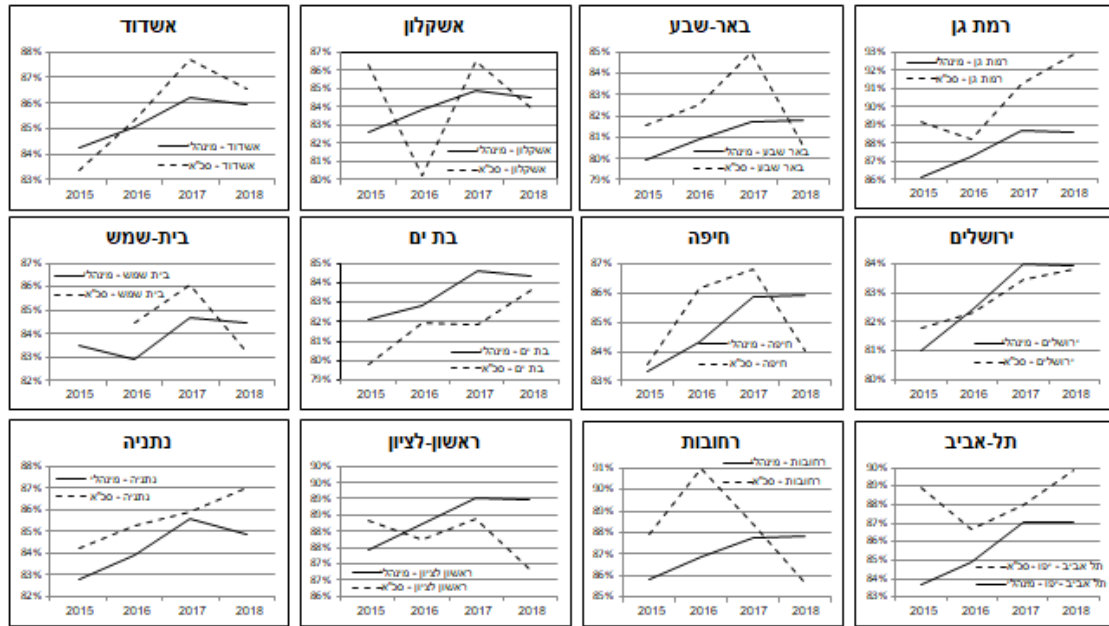
61%			83%			טייבה
67%			83%			טירה
68%	80%	79%	83%	82%	73%	טירת כרמל
58%			82%			טמרה
	84%	85%	81%	88%	69%	יבנה
	85%	84%	87%	90%	60%	יהוד-מונוסון
	88%	89%		90%	83%	יקנעם עילית
28%	83%	72%	79%	84%	47%	ירושלים
	86%	56%		89%	75%	כפר יונה
57%	86%	83%	81%	90%	82%	כפר סבא
63%			83%			כפר קאסם
78%	83%	86%	87%	88%	64%	כרמיאל
59%	84%	86%	77%	86%	79%	לוד
55%			78%			מגאר
	79%	83%		83%	72%	מגדל העמק
	88%	78%		91%	71%	מודיעין-מכבים- רעות*
	65%	83%		48%	41%	מודיעין עילית
	88%	83%		90%	66%	מעלה אדומים
77%	82%	89%	90%	88%	69%	מעלות-תרשיחא
71%	82%	70%	80%	86%	80%	נהרייה
79%	81%	88%	88%	84%	59%	נוף הגליל
	88%	72%		90%	73%	נס ציונה
55%	71%		84%			נצרת
79%	84%	88%	80%	87%	62%	נשר
	82%	80%	85%	83%	54%	נתיבות
65%	81%	80%	75%	85%	73%	נתניה
60%			85%			סח'נין
64%	78%	84%	77%	82%	70%	עכו
58%	80%	81%	68%	83%	54%	עפולה
55%			83%			עראבה
59%	80%	83%	84%	84%	56%	ערד



77%	86%	86%	78%	89%	70%	פתח תקווה
58%	75%	67%	85%	77%	55%	צפת
61%			85%			קלנסווה
	88%	75%		91%	83%	קריית אונו
63%	83%	84%	74%	85%	69%	קריית אתא
	83%	88%		86%	75%	קריית ביאליק
	82%	78%	75%	85%	69%	קריית גת
76%	79%	74%	71%	84%	84%	קריית ים
	84%	77%	78%	87%		קריית מוצקין
	79%	81%	78%	83%	77%	קריית מלאכי
81%	81%	83%	82%	84%	72%	קריית שמונה
	87%	84%		88%	72%	ראש העין
68%	86%	81%	75%	89%	75%	ראשון לציון
51%			80%			רהט
50%	86%	82%	82%	88%	67%	רחובות
65%	83%	79%	80%	85%	72%	רמלה
79%	86%	80%	88%	89%	72%	רמת גן
	84%	81%		88%	73%	רמת השרון
	81%	75%	83%	87%	70%	רעננה
52%	83%	88%	80%	87%	63%	שדרות
57%			84%			שפרעם
74%	84%	80%	78%	87%	70%	תל אביב - יפו
<b>49%</b>	<b>84%</b>	<b>77%</b>	<b>81%</b>	<b>86%</b>	<b>54%</b>	<b>סה"כ בערים אלו</b>

תרשים 1 מצג עבֹר השנים 2015-2018, השוואה בין שיעורי התעסוקה המנהליים של גברים יהודים לא חרדים לאלו שהנמדדים בסכ"א ב-12 ערים גדולות בישראל. ניכר כי שיעורי התעסוקה הנמדדים בסכ"א תנודתיים הרבה יותר ומציגים מגמות פחות עקביות.

**תרשים 1 – שיעורי תעסוקת גברים יהודים לא חרדים מדד מנהלי מול סכ"א, ערים גדולות**



תרשים 2 מצג את הפער בין שיעורי תעסוקה מינהליים של גברים ערבים לבין אלו הנמדדים בסכ"א, לפי מחוזות בשנת 2020 (בה התחולל משבר הקורונה). כפי שניתן לראות, בשנה זו אכן התקיים ברוב המחוזות פער מובהק סטטיסטית לטובת המדד המינהלי. כפי שהוצג בתרשים 11א' לעיל, בשנת 2019, בטרם פרוץ משבר הקורונה, התקיימה הלימה גבוהה בין שיעורי התעסוקה המינהליים של גברים ערבים לאלו הנמדדים בסכ"א, לפי מחוזות. ממצא זה מחזק את ההערכה כי הפער הנצפה ב-2020 בין המדד המינהלי לסכ"א מקורו ביציאה זמנית (בת מספר חודשים) של גברים ערבים משוק העבודה (בין אם לחל"ת או לאבטלה) עקב משבר הקורונה – ולאחר מכן חזרה לרמות התעסוקה הרגילות. מכיוון שהמדד המינהלי לתעסוקת גברים ערבים (מעל 1000 ש' לחודש במחירי 2016 בחודשים בהם עבדו) – פחות רגיש למספר חודשי העבודה בשנה, היציאה הזמנית והקצרה משוק העבודה אינה משתקפת בו במלואה.

תרשים 2 – שיעורי תעסוקת גברים ערבים לפי מחוזות - מדד מנהלי מול סכ"א, 2020

